



Camí des Pixarells

Paratge natural de la Serra de Tramuntana



Govern de les Illes Balears

Conselleria de Medi Ambient
i Mobilitat



Obra Social "la Caixa"

CATALÀ

Camí des Pixarells

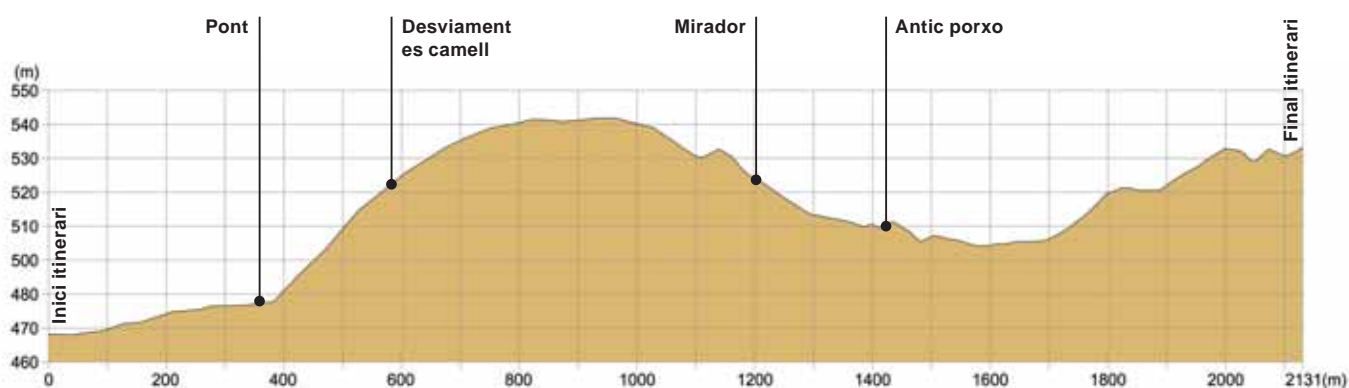
Finca pública de Menut

Aquest itinerari ens permetrà conèixer l'entorn més proper a Lluc i les fantàstiques formacions de rellar de la zona. El topònim de Pixarells, que dona nom no tan sols al camí, sinó també a un mirador, una cova, un àrea recreativa i una zona d'acampada, té un origen metafòric. Després de pluges intenses, a una paret rocosa del camí l'aigua raja per un foradets, formant els "pixarells".

Dificultat: Baixa.

Distància per recórrer: 2,13 quilòmetres (només anada)

Durada: Poc menys d'una hora si feim l'itinerari d'una tirada. Però amb algunes aturades per conèixer l'entorn el més probable és que ens torbem una hora i mitja. L'itinerari segueix el traçat de camins ben marcats i no hi ha llargues distàncies ni grans desnivells.



Aljub a baix de la font des Pixarells (Foto: Gràcia Salas).

1. Caminant per l'alzinar.

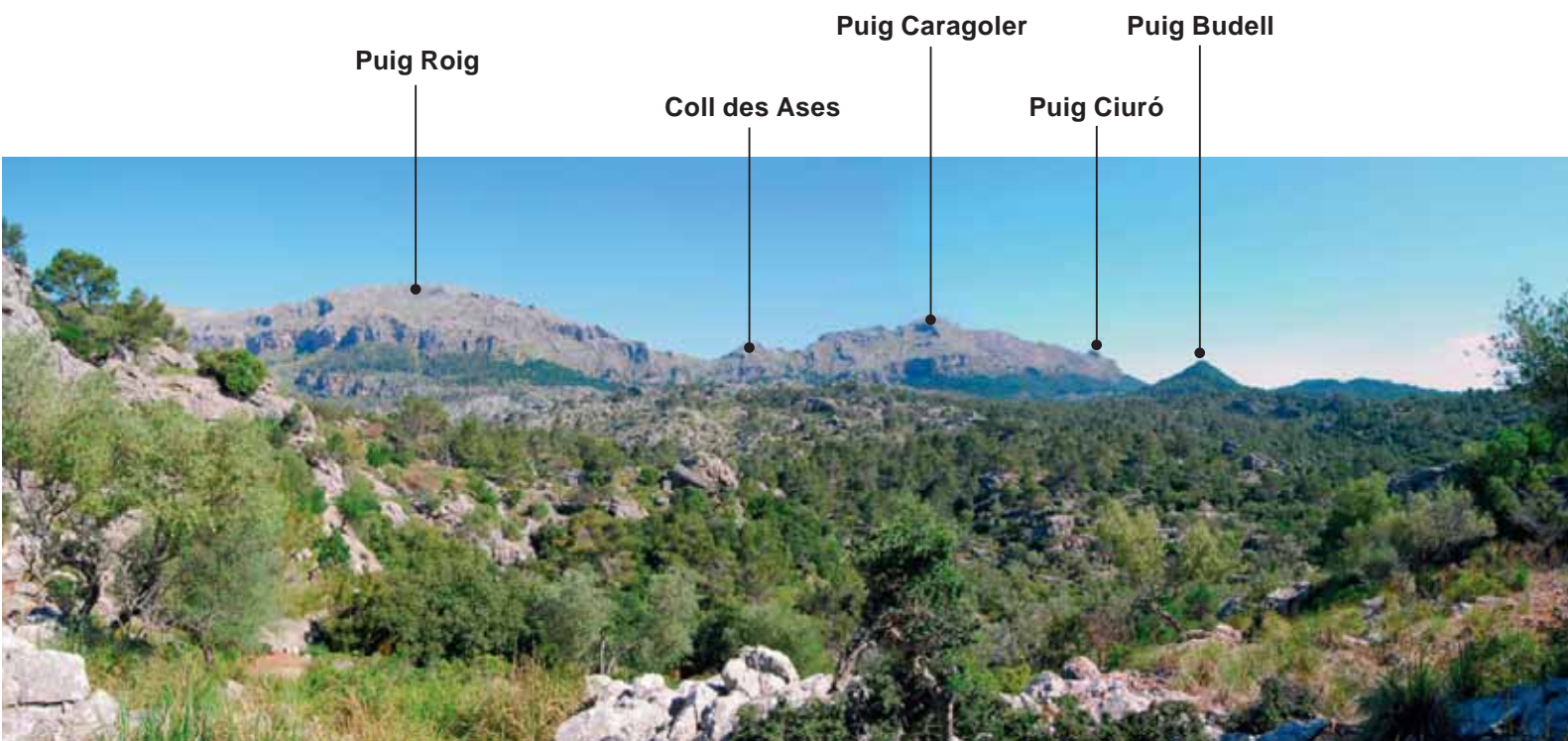
Hem de partir del santuari de Lluc i passar sota es Porxets per anar cap al camp de futbol. Avançam sobre un carrer asfaltat i deixam a la nostra esquerra l'escolania i el jardí botànic. Una vegada al camp de futbol, l'hem de travessar i a l'esquerra trobarem un pontet de fusta. L'hem de passar i enfilat una petita pujada entre les roques modelades per l'acció de l'aigua, baix les capçades de les alzines. Aquest primer tram de l'itinerari coincideix amb el camí de la cometa des Morts. Poc abans d'arribar a un rotlo de sitja, just a la dreta, un petit cartell ens indica la direcció d'una formació rocosa singular fruit de l'erosió càrstica on, depenent de la imaginació de cadascú, es pot veure un camell o una tortuga. És ben recomanable desviar-se per dedicar una estona a observar les diferents tipologies dels solcs erosius formats per l'acció de l'aigua.



Alzinar (Gràcia Salas)

En aquest primer tram de la passejada l'espècie d'arbre que domina el paisatge és l'alzina (*Quercus ilex*). El seu creixement lent produeix una fusta de gran duresa i resistència que antigament s'emprava per fer carbó, per fer les rodes dels carros o els braços de carruatges, les rodes de sínies, la quilla de les barques, les pasteres on es pastava el pa i la biga de les tafones. L'escorça d'alzina, rica en tanins, s'emprava tradicionalment per adobar les pells i per tenyir. Segons Andrés de Laguna (metge humanista i botànic-farmacòleg del segle XVI): "L'escorça de les arrels d'alzina, cuita en aigua fins que es desfaci i aplicada als cabells tota la nit, els tenyeix de negre".

2. El mirador des Pixarells



Vista des del mirador (Foto: Gràcia Salas)

Retornam al camí fins al punt on ens hem desviat per anar a veure es Camell i des d'aquí continuam pujant fins arribar a una bifurcació. Hem de pendre el camí de l'esquerra (cap a la dreta ens dirigiríem a la cometa dels Morts). Sortim de l'ombra de l'alzinar, cap a un espai més obert, on començam a veure el que queda dels antics oliverars.

Trobam un mirador amb dos bancs de pedra on podem fer una aturada per gaudir d'una excel·lent panoràmica de sa Terra de ses Olles, que segurament rep aquest nom del fet d'haver-hi terra argilosa i vermellenca que s'emprava per fer recipients de terrissa. Des d'aquí veim un típic oliverar de muntanya, envoltat pel puig Caragoler, puig Roig, el coll des Ases i, més a la dreta, el puig Budell (originàriament Montagudell; és a dir, puig punxegut).

3. Es Pixarells



Es Pixarells (Foto: Gràcia Salas)

resta de l'any servia d'aixopluc al bestiar, sobretot ovelles que pasturaven per aquella zona. Aquesta construcció no disposava d'una coberta fixa de teules, sinó que es feia amb càrritx; si es col·locava ben atapeït, podia resistir forts ruixats i l'aigua no s'hi escolava.

**Restes d'un antic porxo
(Foto: Gràcia Salas)**

Passat el mirador, el camí baixa un poc, entre pins (*Pinus halepensis*) i càrritx (*Ampelodesmos mauritanica*) que ara ocupen les terres d'un oliverar ja abandonat, del qual resten encara els marges.

Un poc més endavant, abans que el camí comenci a pujar una mica, ens anirem fixant en les roques de la dreta fins a veure'n una amb marques d'humitat i on creix una figuera. Si ens fixam millor en la paret, podem veure que hi ha uns forats pels quals surt aigua quan plou: són els anomenats *Pixarells*, que han donat lloc al topònim. Davall els pixarells hi ha un aljub del qual surt una petita canalització acabada en un grifó que aboca en una pica petita. Us recomanem que no beveu d'aquesta aigua ja que no és potable.

Seguint el camí, passam pel costat de les restes d'un antic porxo que era utilitzat per les collidores com a magatzem d'oliva mentre durava la collita. La



4. Líquens com a bioindicadors

Aquest pot ser un bon lloc per descobrir els líquens que viuen a les branques i l'escorça de les alzines i les oliveres. Si ens entretenim a mirar, podem veure que al damunt creixen com unes barbetes de color grisós o com unes crostetes aferrades a la soca. Aquests éssers vius molt primitius estan formats per la simbiosi entre un fong i una alga. Amb aquesta associació els fongs aporten capacitat d'emmagatzemar aigua i protecció mentre que l'alga fabrica l'aliment mitjançant la fotosíntesi.

A les regions muntanyenques la diversitat de líquens és molt alta. En trobam de color gris o verd grisós, verd groc, groc o bruns; i de formes molt variades, des de revestiments amb aspecte de crostera, fins a làmines d'aspecte lobulat o ramificats en forma d'arbret, erecte o penjant.



Líquens en forma de crosta (Foto: Gràcia Salas)



Líquens anomenats “barbes de frare” (Foto: Gràcia Salas)

Actualment, la qualitat de l'aire es mesura mitjançant diferents anàlisis químiques i físiques realitzades amb estacions mòbils o fixes, tot i que també es pot mesurar la qualitat de l'aire analitzant-ne la presència o absència, i per la taxa de creixement de determinades espècies de líquens. És per això que es diu que els líquens són bioindicadors, és a dir, organismes sensibles a les variacions en la qualitat ambiental.

De forma general, els líquens ramificats són menys resistents a la contaminació i en canvi els que semblen crostes són més resistents. Si ens hi fixam trobarem les característiques “barbes de frare” a determinats boscs i no a d'altres; això ens indica una major puresa de l'aire. La causa de la sensibilitat dels líquens a la pol·lució es troba en la seva manca d'epidermis. Com que no disposen d'una capa protectora, la deposició de substàncies contaminants impedeix l'entrada de nutrients. A més a més, no tenen mecanismes d'eliminació de contaminants, els quals acaben acumulant-se i els provoca la mort.

5. Les molses o plantes briòfites

Passat el porxo, un poc més endavant, l'entorn canvia completament. A l'estiu agraïm arribar de nou a la frescor de l'alzinar, on ens podem prendre una estona per descansar.

Aquí, asseguts, pot ser un bon moment per continuar observant la natura. A l'hivern, el que ens cridarà l'atenció és l'espectacular catifa de molsa tova, humida i verda que entapissa branques, troncs i roques.



Parets plenes de molses (Foto: Gràcia Salas)

Les molses són abundants als ambients humits i poc assolellats. Aquestes plantes no tenen ni arrels ni un sistema conductor de l'aigua, i la capten a través de tota la planta. Per això, només poden viure on la humitat de l'ambient és alta.

Malgrat els estudis florístics que s'han realitzat, resta molta feina per fer en el camp de la identificació i l'ecologia de les espècies de briòfites. Com els líquens, són també molt sensibles a la contaminació atmosfèrica.

6. Ratapinyades



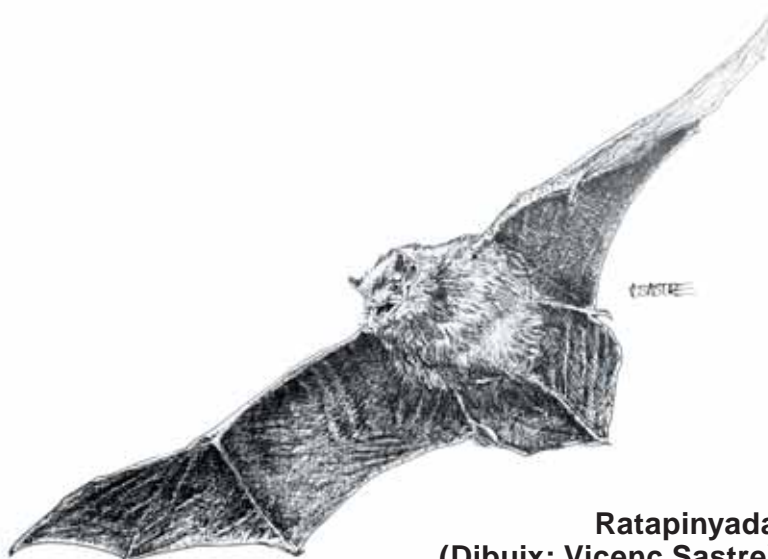
Vista des de l'àrea recreativa des Pixarells (Foto: Gràcia Salas)

Hem arribat a l'àrea recreativa des Pixarells. Des d'aquí la panoràmica de les muntanyes ens ofereix una visió del puig d'en Galileu i, al fons, el Puig Major i la serra de na Rius.

En aquesta zona es pot veure cap al tard el vol de les ratapinyades, que empren les coves per hibernar, reproduir-se o descansar. Aquests són els únics que poden volar gràcies a l'adaptació de les extremitats anteriors, unides al cos mitjançant una membrana molt fina.

En el grup dels quiròpters (del grec kheír, "mà", i pterón, "ala"), la vista ha sofert una forta reducció, mentre que l'oïda ha adquirit un paper preponderant en la seva manera de viure. S'orienten amb un sistema basat amb l'eco que els permet capturar les preses en la foscor. Contribueixen a l'equilibri de les poblacions d'insectes dels quals s'alimenten i juguen un paper clau en l'ecosistema. És per aquesta raó que la seva protecció és justificada. A les Illes Balears, s'hi han observat fins ara 19 espècies diferents de ratapinyades.

El camí acaba a l'àrea recreativa i podem tornar a Lluç pel mateix camí.



**Ratapinyada
(Dibuix: Vicenç Sastre)**

