

(Foto: Esperança Perelló)



Les fonts Ufanes

Paratge natural de la Serra de Tramuntana



Govern de les Illes Balears
Conselleria de Medi Ambient
i Mobilitat



Obra Social "la Caixa"

CATALÀ

Les fonts Ufanés

Monument natural

La finca de Gabellí Petit, propera a l'ermita de Sant Miquel de Campanet, ofereix bells paisatges per gaudir d'un passeig agradable en qualsevol època de l'any, i és, a més, l'escenari d'un fenomen hidrogeològic realment sorprenent: hi brollen les fonts Ufanés.

Per aquest motiu, des de l'any 2001, les 50,2 hectàrees de la finca pública i part de les privades adjacents són un espai natural protegit amb la categoria de Monument natural.

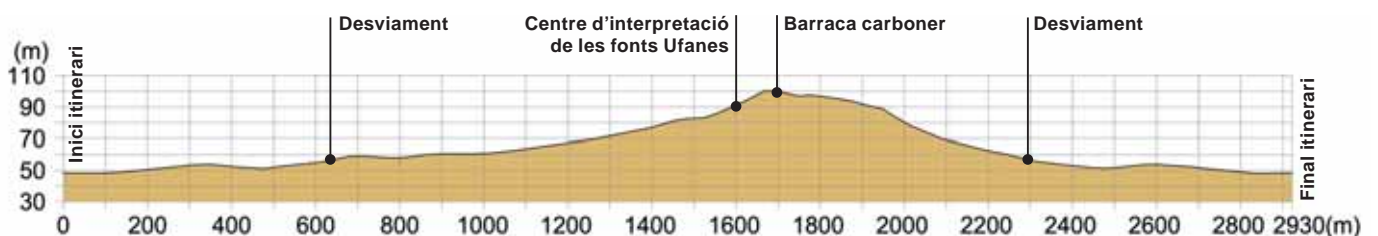
Per preservar aquest singular entorn natural, la Conselleria de Medi Ambient del Govern de les Illes Balears va comprar la finca l'any 2005.

Dificultat: molt fàcil.

Distància per recórrer: 2,9 quilòmetres (itinerari gairabé circular)

Durada: uns 30-45 minuts.

La finca pública de Gabellí Petit es pot visitar tot l'any entre les 10 hores i les 17 hores. Quan les fonts rebenten, l'aigua corre lliurement en molts de trams del camí, per això és recomanable dur calçat adequat i resistent a l'aigua.



Entrada a la finca pública de Gabellí Petit (Foto: Esperança Perelló)

1. Bosc màgic

L'entrada a la finca de Gabellí Petit es troba just devora l'antiga ermita de Sant Miquel, situada a menys d'un quilòmetre del nucli de Campanet.

El camí discorre vora el torrent de Sant Miquel entre camps de conreu. A l'esquerra podem admirar les cases de possessió de Gabellí Gran i Petit, que antigament gestionaven ambdues finques.



L'alzinar de Gabellí Petit (Foto: Esperança Perelló)

El camí es bifurca a uns 30 metres, ambdós ramals ens duran fins a on brollen les fonts, però el camí de la dreta és més planer. Després de caminar 20 minuts, arribam a un pontet que travessa el torrent de Teló. Una vegada que arribam a un portell de marès, comença l'alzinar.

Aquest bosc ombrívol i humit, de vegetació exuberant, ens trasllada a un món de contes ple de màgia i amb petits tresors per descobrir durant les diferents estacions de l'any. Seguirem el camí marcat a fi de no destorbar les espècies que viuen a l'alzinar.

Les alzines (*Quercus ilex*) estan acompanyades per un sotabosc de mates (*Pistacia lentiscus*), arboceres (*Arbutus unedo*), murteres (*Myrtus communis*), llampúgols (*Rhamnus alaternus*) i esbarzers (*Rubus ulmifolius*). Aquí i allà, les branques apareixen ornades per l'enfiladissa aritja (*Smilax aspera*), que puja en lianes espinoses, i per l'atractiva vidalba (*Clematis cirrhosa* var. *balearica*). Per primavera les delicades flors del pa porcí (*Cyclamen balearicum*) aixequen el cap entre la fullaraca. A la vora dels cursos d'aigua, el bosc s'enriqueix i les alzines es mesclen amb vegetació més pròpia de la vegetació de ribera, com oms (*Ulmus minor*) i fleixos (*Fraxinus angustifolia*).

És dins aquest brancam atapeït on es troba a gust una gran munió d'auce-llons. Ens sorprendrà de ben segur el grinyol i el tac-tac d'algun busqueret de capell (*Sylvia atricapilla*) i no es farà esperar algun grupet de reietons (*Regu-*

lus ignicapilla), que ens delectaran amb el seu cant agut i fi i amb els seus moviments acrobàtics per capturar insectes minúsculs de les fulles de les alzines.



Passaforadí (Foto: Sebastià Torrens)

Al sotabosc, el rei és el passaforadí (*Troglodytes troglodytes*), i de ben segur que ens passarà desapercebut el seu niu, en forma de bola i folrat de molsa i

líquens, una obra mimètica excel·lent. Els pinsans (*Fringilla coelebs*) els trobarem cantant arreu i gairebé sempre pasturant per terra cercant llavors, insectes, fragments d'aglà... Si escoltam amb atenció, sentirem que algú remena el fullam del terra, el misteri es resol quan el crit d'alarma de la mèl·lera (*Turdus merula*) ressona dins el bosc en veure's sorpresa.

2. Centre d'interpretació de les fonts Ufanès. Del talaiot al torrent de Biniatró.



Centre d'interpretació de les fonts Ufanès (Foto: Esperança Perelló)

El camí ens porta sense desviació possible fins als antics sestadors de la finca habilitats com a centre d'interpretació. Dins el centre trobarem una sala d'audiovisuals, una sala d'exposicions temporals i uns banys públics adaptats a persones amb mobilitat reduïda.

En sortir del centre d'interpretació, a la dreta un senyal ens indica dos punts d'interès: un talaiot, testimoni de l'antiga ocupació humana d'aquestes terres, i el torrent de Biniatró.

De l'antic talaiot només se'n conserva la portada, constituïda per tres grans lloses, i la resta de pedres s'amunteguen ja sense cap forma. Sols es pot intuir que devia ser bastant gran. Podem observar que els constructors treballaven amb unes pedres molt grosses i difícils de moure.

Si continuam aquest camí un parell de minuts, arribam al torrent de Biniatró, que arreplega les aigües dels vessants més propers de la Serra de Tramuntana que marquen els límits del terme municipal de Campanet amb els d'Escorca i Selva, com sa Carrasca (477 m), la serra des Pas d'en Bisquerra i el puig de Ca de Son Monjo (271 m).

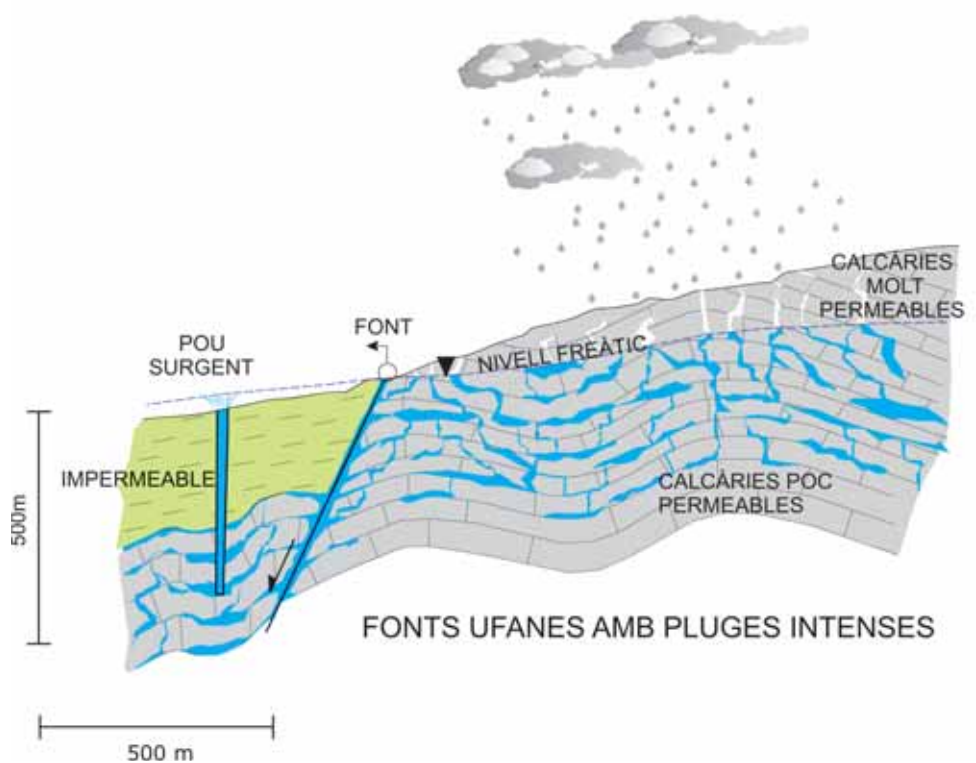
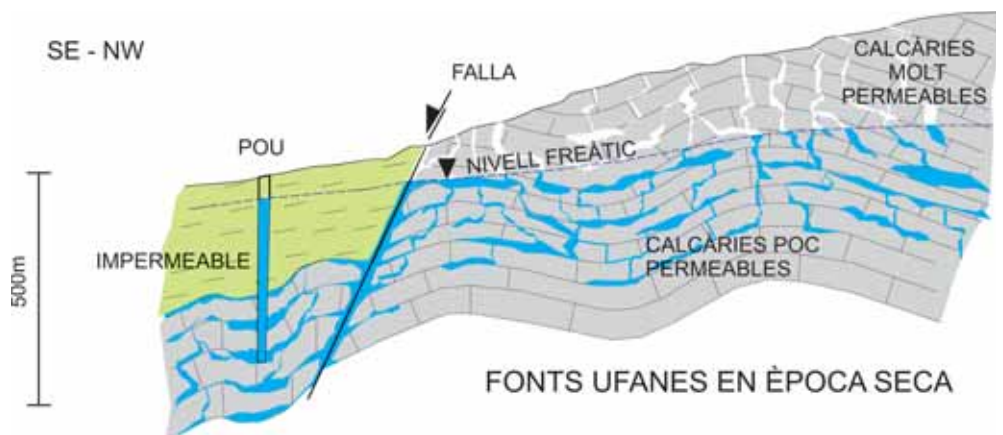
3. El camí amagat de l'aigua

Si continuam pel camí de l'esquerra, arribam ben aviat a un dels punts més espectaculars d'on brollen les fonts Ufanes els dies que reben.

Per què succeeix aquest fenomen tan espectacular?

La conca hidrogeològica d'alimentació de les fonts ocupa una superfície de 46 quilòmetres quadrats, amb roques calcàries molt permeables a la part superior i poc permeables a la part profunda. A la part sud d'aquesta conca hi ha una falla o fractura del terreny, d'alineació NE-SO, que és el límit del massís permeable amb les roques impermeables.

Quan plou, l'aigua s'infiltra fins a arribar al nivell freàtic de l'aqüífer, de manera que les roques, els porus, les fissures i les coves se saturen d'aigua. Com que la part més baixa de l'aqüífer està envoltada de material impermeable, l'aigua s'hi emmagatzema i no s'infiltra. Puja el nivell freàtic de l'aqüífer fins que arriba a un punt, després de precipitacions



Tall geològic explicatiu del funcionament de les fonts Ufanas.
Govern de les Illes Balears i Instituto Geológico y Minero de España (IGME).



Les fonts Ufanas brollant (Foto: Sebastià Torrens)

d'aquests punts de sortida a l'exterior i les fonts deixen de brollar fins als episodis següents de pluges importants.

abundants i de recollir l'aigua de tota la conca, en què l'aqüífer ja no pot emmagatzemar-ne més. Aleshores, l'aigua surt de forma torrencial pels punts de surgència. Aquests punts es troben en línia al llarg de les cotes més baixes del terreny on es troba la falla. Les dues surgències principals són la Ufana Grossa i la Ufana Petita. Quan plou molt el cabal d'aflorament és prou abundant, l'aigua troba altres fissures i petits punts de sortida, brolla i raja per tot l'alzinar.

Una vegada que l'aqüífer es descarrega, el nivell freàtic baixa per sota

4. De les Ufanes a s'Albufera

L'aigua de les fonts Ufanes corre agitada pel torrent de Teló i s'ajunta devers l'ermita de Sant Miquel amb la del torrent de Biniatró i la d'altres torrents que drenen la zona, de manera que dóna lloc al torrent homònim (de Sant Miquel). A partir d'aquí, transcorre cap al pla de sa Pobla, travessa camps de conreu i carrega els aqüífers de la conca hidrològica fins a arribar al Parc natural de s'Albufera de Mallorca.

La vegetació de ribera del torrent de Sant Miquel retura el cabal d'aigua, i això afavoreix la infiltració cap als aqüífers i evita l'erosió i la pèrdua de sòl. En arribar a s'Albufera, s'ajunta amb el torrent de Muro i amb sa Siurana. Una part de l'aigua és evacuada cap a la mar pels canals principals, mentre que la resta es distribueix pels canals secundaris i nega l'aiguamoll. Aquesta aigua també arribarà a la mar, però ho farà més lentament, de manera que permet el sosteniment de tots els cicles biològics que es donen en aquesta zona humida. L'aigua infiltrada cap als aqüífers abasteix els pous i origina unes surgències anomenades ullals que també incrementen el nivell d'aigua del Parc.



Torrent de Teló a la sortida de la finca de Gabellí (Foto: Esperança Perelló)

5. Conreus de secà



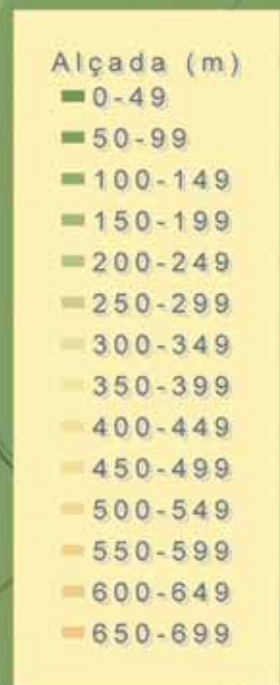
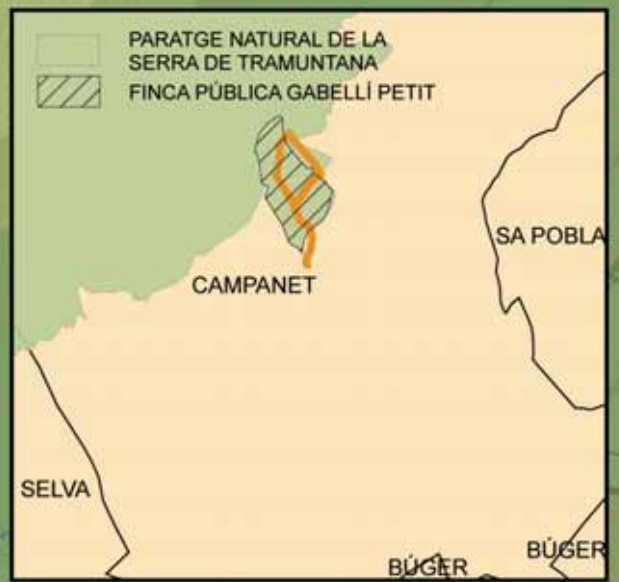
Garrovers a la finca de Gabellí Petit (Foto: Esperança Perelló)

Seguim el camí, que poc després ens porta fora de l'alzinar. A partir d'aquí baixa amb un pendent suau fins a la sortida de la finca. A la dreta queden les cases i les terres de Gabellí Gran. Avui en dia es dediquen al cultiu i a la pastura.

Les terres planeres de Gabellí Petit més enllà de l'alzinar es destinen al cultiu del garrover. El garrover (*Ceratonia siliqua*) és un arbre típic del secà mallorquí, que es fa en sòls pobres i no necessita gaires atencions. Es cultiva des de temps immemorials i és difícil determinar-ne l'origen.

Tradicionalment, la llenya de garrover ha estat utilitzada com a combustible. El seu fruit, la garrova, s'utilitzava com a pinso per al bestiar. Avui dia, s'empra com a succedani del cacau per fabricar xocolata. La llavor, el garroví, durant els anys de la Guerra Civil espanyola i els anys de la postguerra, en què el país quedà aïllat internacionalment, adquirí importància per a l'alimentació humana perquè se'n feia cafè. Actualment, de la llavor de la garrova se n'extreu la farina de garroví, un espessidor alimentari per a gelats, sopes, salses i refrescs. També se n'extreu el fitat, una substància amb propietats terapèutiques que aporta oligoelements, aminoàcids i vitamines A i B. La ingestió de fitat redueix el risc de patir càlculs renals.

El camí s'ajunta amb el ramal que hem utilitzat d'anada, de manera que retornem a l'entrada de la finca pel mateix camí.



Gabellí Petit
Gabellí Gran

CAMPANET

Gorg de Can Panxo

▲ Puig de Sant Miquel

Inici i final itinerari

Ermita de Sant Miquel

