



PARC NATURAL DE MONDRAGÓ

MEMÒRIA DE GESTIÓ

ANY 2008



<b>I. INTRODUCCIÓ</b>	<b>5</b>
<b>II. ÀREES DE GESTIÓ</b>	<b>6</b>
<u>I. ÀREA DE VIGILÀNCIA (V)</u>	6
VG1. VIGILÀNCIA	6
<u>II. ÀREA DE MANTENIMENT (M)</u>	7
MG1. PROGRAMA DE MANTENIMENT GENERAL DEL PARC	7
<u>III. ÀREA DE PLANIFICACIÓ (P)</u>	10
PG1. PROGRAMA ANUAL D'EXECUCIÓ	10
<u>IV. ÀREA DE GESTIÓ PER A LA CONSERVACIÓ (GC)</u>	10
GCG1. PROGRAMA DE PREVENCIÓ D'INCENDIS	10
GCG2. PROGRAMA DE CONSERVACIÓ FORESTAL	11
GCG3. PROGRAMA DE SANITAT FORESTAL	11
GCG4. PROGRAMA DE GESTIÓ AGRÍCOLA-RAMADERA DEL PARC	14
GCG5. PROGRAMA DE REGISTRE DE CITES DE FAUNA I FLORA	16
GCG6. PROGRAMA DE CONSERVACIÓ DE LA TORTUGA MEDITERRÀNIA	17
GCG7. PROGRAMA DE CONTROL D'ESPÈCIES AL·LÒCTONES	18
GCG8. PROGRAMA DE SEGUIMENT DE LA REGENERACIÓ DEL SISTEMA DUNAR DE S'AMARADOR	18
GCJ1. PROJECTE DE CREACIÓ D'UN BANC DE LLAVORS PROCEDENTS DEL PARC	19
<u>V. ÀREA DE DESENVOLUPAMENT SOCIOECONÒMIC (DSE)</u>	20
DSEG1. PROGRAMA DE SUBVENCIONS	20
DSEG2. CONVENI ENTRE EL GOVERN DE LES ILLES BALEARS I ELS PROPIETARIS DE TERRENYS INCLOSOS DINS EL PARC	22



<u>VI. ÀREA D'ÚS PÚBLIC (UP)</u>	.24
UPG1. PROGRAMA D'INFORMACIÓ AL PÚBLIC EN GENERAL I D'ATENCIÓ ALS PROPIETARIS A LES OFICINES DE CAN CRESTALL I AL CENTRE D'INFORMACIÓ	24
UPG2. PROGRAMA DE REGULACIÓ DELS ACCESSOS A LES PLATGES	26
UPG3. PROGRAMA DE VIGILÀNCIA, INFORMACIÓ I DE SERVEIS ALS USUARIS DE LES PLATGES, ITINERARIS I ÀREES RECREATIVES	26
UPG4. PROGRAMA D'INTERPRETACIÓ AMBIENTAL	29
UPG5. PROGRAMA D'AGENDA D'ACTIVITATS	30
UPG6. PROGRAMA DE PUBLICACIONS	32
UPJ1. PROJECTE DE REFUGI DE CAN CANO	32
UPJ2. PROJECTE DE CONDICIONAMENT DE L'ITINERARI DE SA PUNTA DE SES GATOVES PER PERSONES AMB MOBILITAT REDUÏDA	33
UPJ3. PROJECTE D'INVENTARI DE CAMINS	33
UPJ4. PROJECTE DE MILLORA DELS ACCESSOS A LA PLATJA DE S'AMARADOR	33
<u>VII. ÀREA DE PARTICIPACIÓ (PA)</u>	34
PAG1. JUNTA RECTORA	34
PAG2. PROGRAMA DE VOLUNTARIAT	34
<u>VIII. ÀREA D'INVESTIGACIÓ I SEGUIMENT (I)</u>	35
IG1. PROGRAMA DE SEGUIMENT METEOROLÒGIC	35
IG2. PROGRAMA DE SEGUIMENT DE LA QUALITAT DE LES AIGÜES DELS ESTANYS	36
IG3. PROGRAMA DE SEGUIMENT ORNITOLÒGIC A TRAVÉS D'UNA ESTACIÓ D'ANELLAMENT D'ESFORÇ CONSTANT	39
IJ1. PROJECTE DE SEGUIMENT DE L'ATLES D'AUS REPRODUCTORES	42
IJ2. PROJECTE D'ESTUDI DE LES POBLACIONS DE RATAPINYADES	43
IJ3. PROJECTE D'ESTUDI DE LES POBLACIONS D'AUS MIGRANTS I HIVERNANTS I CREACIÓ D'UNA EINA DE DIVULGACIÓ	43
IJ4. PROJECTE D'ESTUDI ECOLÒGIC DE LES BASSES TEMPORALS	45
<u>IX. ÀREA D'ADMINISTRACIÓ (A)</u>	.47
AG1. PROGRAMA D'ADMINISTRACIÓ	47
AG2. ELABORACIÓ DE LES MEMÒRIES DE GESTIÓ (MENSUALS I ANUAL)	48
AG3. PROGRAMA DE LA BOTIGA DEL PARC	48



AJ1.	ADEQUACIÓ ALS REQUERIMENTS DEL SISTEMA DE GESTIÓ MEDI AMBIENTAL, EMAS I CONTINUACIÓ DE LA IMPLANTACIÓ	49
AJ2.	REHABILITACIÓ I CANVI DE COBERTA DE LA PAÏSSA DE CAN CRESTALL	49
<b>X. ÀREA D'AVALUACIÓ (AV)</b>		<b>49</b>
AVG1. PROGRAMA D'AVALUACIÓ		49
<b>III PRESSUPOST</b>		<b>51</b>
<b>IV ANNEX: RECULL DE PREMSA</b>		<b>52</b>

I. ÀREA DE DESENVOLUPAMENT SOCIOECONÒMIC (DSE)
--

#### **DSEG1. PROGRAMA DE SUBVENCIONS**

Al 2008 s'han seguit tramitant els expedients de subvencions de l'any 2007-2008 segons la convocatòria publicada al BOIB núm. 74.

Les feines realitzades han consistit en:

- Informar de l'estat de tramitació dels diferents expedients als beneficiaris i a l'òrgan gestor.
- Donar suport i ajudar als propietaris en l'elaboració de la documentació necessària per tramitar correctament els expedients.
- Revisió *in situ* de les diferents actuacions i registre fotogràfic de les tasques desenvolupades.
- Realització dels informes parcials, finals així com els registres fotogràfics adients de les actuacions i feines dels expedients.

Degut a la renúncia voluntària d'alguns propietaris, dels 49 expedients inicials s'ha passat a 44.

Inversions subvencionables	Núm. de sol·licituds
Manteniment agrícola	23
Tancaments tradicionals	13
Rehabilitació d'exteriors	4



Soterraments elèctrics	3
Maquinària	1
<b>TOTAL</b>	<b>44</b>

## **DSEG2. CONVENI ENTRE EL GOVERN DE LES ILLES BALEARS I ELS PROPIETARIS DE TERRENYS INCLOSOS DINS EL PARC**

Seguidament es relaciona l'estat de tramitació dels convenis signats d'acord amb l'art. 45 de la Llei 5/2005, de 26 de maig, per a la conservació dels espais de rellevància ambiental.

Convenis signats l'any 2005: el desembre de 2005 es signaren un total de 134 convenis, que a finals de 2006 foren renovats mitjançant resolució de la directora general de Biodiversitat i el conseller de Medi Ambient per un període de dos anys més. Aquests convenis finalitzaren a finals de l'any 2008, tot i que el darrer pagament es va fer efectiu el mes de desembre de 2007.

Convenis signats l'any 2006: durant l'any 2006 es signaren un total de 89 convenis: 82 el mes de juliol i 7 el mes de novembre. Passat el primer any des de la signatura dels mateixos, s'han renovat per un període de dos anys mitjançant resolució del director general de Biodiversitat i el conseller de Medi Ambient.

Convenis signats l'any 2008: al desembre de 2008 es signaren un total de 19 convenis pendents de l'any 2006. El personal del parc va redactar aquestes resolucions i les va trametre al departament de Gestió Econòmica del Conselleria de Medi Ambient per a la seva comprovació, impressió i pas a signatura.

Durant l'any 2008 també cal destacar les següents tasques:

- S'han atès nombroses consultes i peticions d'informació per part dels propietaris amb terrenys i finques incloses dins el parc. La major part de les consultes es varen realitzar després de rebre una circular informativa relacionada amb els futurs convenis que es va enviar la primera quinzena del mes d'agost.
- Recollida de les dades personals d'aquelles persones interessades en assabentar-se de l'inici dels tràmits i terminis per presentar la documentació per als nous convenis
- S'ha treballat en l'elaboració del futur model de conveni.
- S'ha treballat completant i actualitzant el llistat de propietaris.
- En base a la signatura de 2 convenis i previ acord amb els propietaris s'han desenvolupat les següents actuacions:
  - Alliberament de tortugues



- Estudi i seguiment periòdic d'un conjunt de basses

Dia 3 d'abril el conseller de Medi Ambient, Sr. Miquel Àngel Grimalt, la directora d'espais de Natura Balear, Sra. Josefina Martin i el director del parc, Sr. Joan Llabrés, varen mantenir una trobada amb una representació de l'Associació de Propietaris del parc, on es varen tractar temes relacionats amb futures col·laboracions encaminades a la millora de la gestió de l'espai natural.

## II. ÀREA D'ÚS PÚBLIC (UP)

### **UPG1. PROGRAMA D'INFORMACIÓ AL PÚBLIC EN GENERAL I D'ATENCIÓ ALS PROPIETARIS A LES OFICINES DEL PARC (CAN CRESTALL) I AL CENTRE D'INFORMACIÓ**

El parc té 2 centres on s'atenen als usuaris de forma personalitzada, són el centre d'informació de ses Fonts de Alis i les oficines de can Crestall. Cadascun està especialitzat amb un tipus d'usuari, can Crestall majoritàriament atén consultes de propietaris mentre que el centre d'informació sol rebre la visita de turistes que visiten el parc.

A continuació es mostren les dades més significatives de 2008 a cada centre.

#### **Centre d'informació de ses Fonts de n'Alis**

Ha estat obert tots els dies de l'any (excepte l'1 de gener i 25 de desembre). L'horari habitual és 9 h fins a les 16 h, enguany durant alguns dies dels mesos d'estiu s'ha ampliat l'horari d'atenció al públic fins a les 18 h.

Les tasques que s'han realitzat al centre d'informació són:



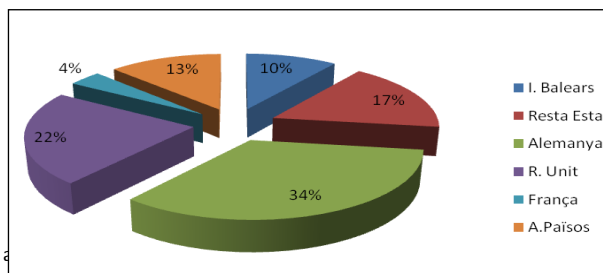
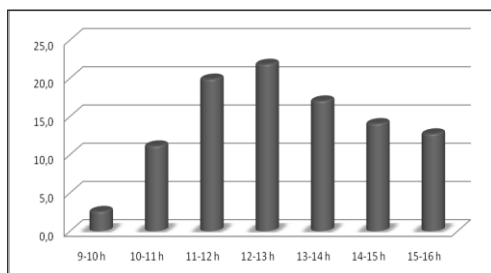
- Informar, assessorar, aconsellar als usuaris que així ho sol·liciten sobre diferents aspectes del parc, com itineraris, platges, fauna, etc.
- Realització de memòries mensuals.
- Coordinar les sol·licituds de participació a les activitats d'agenda de l'espai.
- Recompte diari dels visitants del centre i tractament estadístic de les dades.
- Prendre les dades meteorològiques.
- Col·laborar en tasques de comunicació entre el personal del parc.
- Venda i control de caixa de la botiga del parc.

Seguidament es mostren una sèrie de dades en forma de taules i gràfiques referides als visitants que han entrat dins el centre d'informació. Dins les dades de moment no s'inclouen les xifres corresponents als col·legis, grups voluntaris o participats de les activitats d'agenda. Es tracta per tant dels visitants que visiten l'espai sense concertació prèvia.

Gràfiques i taules de 2008 sobre les dades estadístiques dels visitants que entren al centre d'informació:

	I. Balears	Resta Estat	Alemanya	R. Unit	França	A.Països	TOTALS
<b>Gener</b>	43	52	106	21	0	11	233
<b>Febrer</b>	57	65	299	65	3	17	506
<b>Març</b>	229	158	504	123	6	49	1069
<b>Abril</b>	73	144	640	313	58	156	1384
<b>Maig</b>	50	181	1020	537	97	194	2079
<b>Juny</b>	458	300	563	539	63	309	2232
<b>Juliol</b>	105	626	482	553	140	411	2317
<b>Agost</b>	323	800	364	428	141	474	2530
<b>Setembre</b>	68	346	681	632	83	285	2095
<b>Octubre</b>	181	122	938	542	38	197	2018
<b>Novembre</b>	73	31	84	36	0	11	235
<b>Desembre</b>	63	47	51	31	0	22	214
	1723	2872	5732	3820	629	2136	16.912

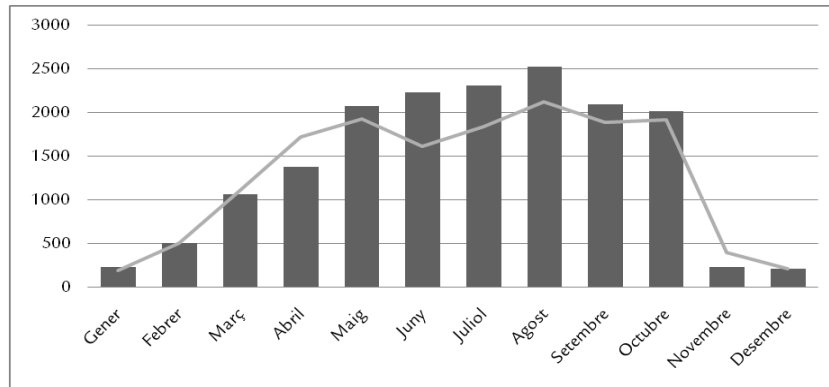
Nombre de visitants mensuals segons la procedència





Percentatge de visitants segons la franja horària

Percentatge de visitants segons procedència



Nombre de visitants mensuals al centre d'informació de ses Fonts de n'Alis. La línia és la tendència dels darrers 4 anys

#### Algunes conclusions sobre les dades estadístiques són:

- Una vegada més els usuaris alemanys han estat els visitants majoritaris amb un 34 % del total.
- El nombre de visitants de les Illes s'ha incrementat sensiblement respecte els darrers anys, en part a causa de l'augment de visites imprevistes d'escoles que arriben a l'espai sobretot durant els mesos de març (4) i juny (5, coincidint amb la fi del curs escolar), 497 són escolars.
- Seguint la tendència dels altres anys és durant els mesos d'estiu i tardor quan més visitants entren al centre.
- Els visitants d'altres nacionalitats segueixen una tendència a l'alça. Respecte a l'any passat gairebé s'han duplicat la quantitat passant dels 1.263 visitants a 2.136 en part a causa de la visita de 5 grups de suïssos.
- La franja horària amb major nombre de visitants es dona entre les 11 i les 13 h. La franja horària amb menor nombre de visitants és entre les 9 i 10 h.
- Comparativament amb l'any 2007, enguany, han entrat 3.507 visitants més.
- A continuació es mostra una taula on es mostren les xifres dels visitants que amb antelació han concertat la visita. Es tracta de grups procedents Mallorca.

Entitats	Núm.	Nombre de participants
Escoles amb educador	47	1.255
Associacions	7	235
Visites guiades	1	2
Activitats d'agenda	10	188
Voluntariat	4	60





TOTALS	69	1.730
--------	----	-------

La suma d'aquestes xifres amb les dels grups i particulars que han visitat el centre sense concretar-ho prèviament fan un total de: 18.642 persones.

#### Noves tasques i canvis realitzats durant 2008:

- Durant els mesos d'estiu i els dies que ha estat possible per la disponibilitat de personal, s'ha ampliat l'horari d'atenció al públic fins a les 18 h. La intenció és comprovar si es tracta d'una mesura que millori el servei.
- S'ha incidit molt sobre els grups majors de 20 persones que sense concertació han passat pel centre (escoles, grups de turistes) de la necessitat de sol·licitar l'autorització prèvia per poder realitzar la visita a l'espai.
- Des del mes de març el personal del centre d'informació recull en un formulari tots els suggeriments, preguntes i altres qüestions formulades pels usuaris. En total s'han processat 2.867 notes.

L'objectiu d'aquesta tasca és conèixer el perfil, necessitats i interessos dels visitants de l'espai per poder oferir un servei adaptat a la realitat.

#### Conclusions preliminars:

- Per temàtica, els aspectes relacionats amb l'ús públic són els que desperten major interès amb total del 48,2% de les consultes o suggeriments.
- Les preguntes i observacions relacionades amb els itineraris de l'espai suposen un 19,9% de les consultes, sols superada per les qüestions relacionades en la situació de les platges amb un 26,8%.
- Cal destacar com una queixa molt freqüent la mala senyalització per arribar al parc.
- Pel que fa a les preguntes relacionades amb els elements naturalístics de l'espai: flora, fauna, ecosistemes suposen el 5,7% de totes les consultes.
- Per finalitzar cal comentar que un 19,9% dels usuaris demanen per utilitzar els excusats del centre.

#### **Oficines del parc: can Crestall**

És el centre on es centralitza gairebé tota la feina de gestió administrativa del parc, com per exemple: la tramitació i recollida de la documentació de sol·licituds de subvencions i convenis, també s'hi realitzen els informes ordinaris, sense oblidar altres tasques tan importants com la d'informar i resoldre altres dubtes que els propietaris o altres ciutadans puguin realitzar sobre temes relacionats amb la gestió i procediments administratius que afecten el parc. L'horari de feina és de 8 a 15 h de dilluns a divendres.



## Dades estadístiques dels visitants a can Crestall

	I. Balears		Resta de l'estat	Alemanya	R. Unit	A.Països	TOTALS
	Propietaris	Altres					
Gener	43	0	0	0	0	1	44
Febrer	17	1	2	1	0	0	21
Març	72	6	0	1	0	0	79
Abril	35	3		1	0	0	39
Maig	15	1	1	6	1	0	24
Juny	34	3	3	18	0	0	58
Juliol	23	7	4	18	0	0	52
Agost	83	9	10	16	10	0	128
Setembre	65	8	1	20	1	0	95
Octubre	23	15	0	3	0	0	41
Novembre	27	9	0	0	0	0	36
Desembre	35	2	0	0	0	0	37
	472	64	21	84	12	1	654

Nombre de visitants mensuals i procedència

Les xifres totals són sensiblement superiors a les de 2007. Sols destaca el descens de turistes alemanys i l'ascens de visites dels propietaris.

Gairebé el 90% dels visitants són mallorquins i entre ells el 88% són propietaris de terrenys inclosos al parc. El mes d'agost va ser el de major afluència degut a l'increment de consultes relacionades amb la circular informativa sobre els nous convenis.

Enguany l'única activitat de caràcter extraordinari realitzada a les oficines ha estat el *taller d'elaboració d'ornaments nadalencs amb motius de natura per a nins i grans*, organitzada el passat 13 de desembre amb la participació de 10 persones.

### **UPG2. PROGRAMA DE REGULACIÓ DELS ACCESOS A LES PLATGES**

Enguany no s'ha instal·lat la barrera que s'instal·lava davant el centre d'informació de ses Fonts de n'Alis. La barrera de l'altre accés al parc s'ha mantingut tancada com els altres anys.

Cal comentar que sobre aquesta decisió hi ha hagut algunes queixes formulades per particulars.

### **UPG3. PROGRAMA DE VIGILÀNCIA, INFORMACIÓ I DE SERVEIS ALS USUARIS DE LES PLATGES ITINERARIS I ÀREES RECREATIVES**



Encara que els objectius d'aquest programa són vigents durant tot l'any, és evident que és a l'estiu on és fa més necessari informar, vigilar i disposar de serveis extraordinaris per donar resposta a la gran demanda dels visitants.

És per aquest motiu que es contracta personal de vigilància, que també desenvolupa tasques de suport de neteja-manteniment i informació als usuaris de platges i altres equipaments. Enguany s'han contractat a 4 persones que han treballat des del mes de juliol a l'octubre.

L'horari dels vigilants s'intenta adaptar als horaris de major densitat de visitants a l'espai, és per aquest motiu que l'horari és de 9 h fins a les 18 h. Enguany s'han establert 2 zones de control i vigilància: ses Fonts de n'Alis i s'Amarador.

Durant la jornada laboral les tasques que han desenvolupat són:

- Informació als usuaris.
- Recollida i recompte de les bosses de fems de platges, àrees recreatives, itineraris i aparcaments.
- Revisió de tots els itineraris.
- Recompte de banyistes a s'Amarador, caló des Burgit i ses Fonts de n'Alis.
- Recompte de vehicles als diferents aparcaments del parc.
- Recompte de les embarcacions de la cala.
- Vigilància de la correcta utilització dels equipaments de l'espai, fet especial esment al sistema dunar de s'Amarador.
- Emplenar els formularis amb les dades esmentades juntament amb les característiques climatològiques i altres incidències destacables.

Tots els recomptes de persones, embarcacions, cotxes, etc. S'han realitzat en dos horaris, el primer d'ells a les 13 h i el darrer a les 16 h. Durant tots els dies de la setmana. S'han utilitzat uns formularis enguany.

Durant els mesos d'estiu s'han recollit amb l'ajuda d'uns formularis les dades més representatives i que d'alguna manera poden servir per millorar la gestió de l'espai.



Exemple de les dades recollides amb el formulari

### Resultats dels recomptes:

- Els mesos amb major freqüentació de les platges es el mes d'agost, seguit del juliol i setembre.
- Encara que a s'Amarador el nombre de banyistes és el més elevat. És al caló des Burgit on hi ha més usuaris per m<sup>2</sup>, seguidament de ses Fonts de n'Alis.
- Els mesos amb major freqüentació de les platges es el mes d'agost, seguit del juliol i setembre.
- Els caps de setmana són els dies on es donen les major xifres de visitants. El 15,16 i 17 d'agost ha estat el cap de setmana amb major quantitat de visitants. Encara que es tracta de dades

S'AMARADOR			Recomptes persones				Vehicles				Bosses de fems retirades				Revisió itineraris			
Agost			Platja		Àrea		Aules ocupad		Aparcament		Barques							
Dia	Vigil.	Temps	13,00	16,00	13,00	16,00	13,00	16,00	13,00	16,00	13,00	16,00	Platja	Escala	rea/aparcame	Itineraris	S'Amarador	Gatoves
1	CS/FF	1,2	259	271	0	2	0	1	93	99	14	23	4			0	11,00	13,15
2	FF/DB	1	311	493	5	24	1	4	92	163	0	14	8	2			12,00	13,00
3	DB/FF	1	428	524	16	7	6	6	172	193	18	46	6	4			17,00	13,20
4	PC/CS	1	347	381	6	8	1	2	109	114	28	31	15	2			13,20	13,50
5	CS/PC	1	241	372	4	2	2	1	92	121	26	28	8				12,20	12,40
6	FF/DB	1	274	286	2	6	3	2	78	86	23	28	7	2			12,10	13,00
7	DB/FF	01-ene	328	374	8	2	3	1	124	94	31	32	5	2	4			12,50
8	FF/PC	1	315	350	3	4	2	1	78	89	6	5	5					12,00
9	PC/CS	1	415		12		3		117		28		12	4	4		12,45	13,00
10	PC/CS	1	803	736	10	16	3	3	167	148	36	38	12	5			13,00	12,45
11	FF/DB	1	306	381	6	5	3	2	108	120	22	36	8	2			12,00	13,15
12	DB/FF	1,2	423	419	21	14	5	5	103	116	19	23	5	6			12,35	13,15
13	PC/DB	2	347	368	12	18	2	5	115	121	2	1	10	2	1		13,15	13,00
14	CS/PC	1,2	482	545	9	7	3	2	118	127	21	23	4	2	1		11,00	12,30
15	DB/CS	1	678	983	25	22	6	5	180	195	22	28	5	2			12,45	11,15
16	FF/DB	1	650	698	16	17	7	3	223	231	33	42	13	2				13,00
17	PC/CS	1	678	1200	18	39	3	4	102	129	34	38	15	5	4		10,30	11,15
18	CS/PC	1	243	505		5		1	84	129	15		15	4	6		11,30	12,00
19	DB/CS	1,2	416	630	19	23	5	5	131	146	3	4	14	4	2			12,40
20	PC/DB	1,2	417	431	9	6	2	2	125	132	11	5	14	4				15,45
21	FF/PC	1	510	503					124	116	12	14	6	1			11,25	
22	PC/FF	1	595	624	12	7	3	3	135	140	18	20	13	2			17,00	
23	FF/DB	1,2	96	132	7	23	2	4	42	145	2	4	7	2	3			16,05
24	DB/FF	1	786	831	10	49	5	5	237	279	27	33	8	1				13,04
25	PC/CS	1	495	485	3	6	1	2	135	149	29	32	12	4			13,07	13,21
26	CS/PC	1	286	357	6	9	2	2	94	107	18	17	8				11,30	12,00
27	DB/CS	1	369	313	8	10	2	2	173	123	14	14	2				15,35	11,10
28	FF/PC	1	385	451	3	3	2	1	109	117	13	16	6	2				11,30
29	FF/CS	1	397	425	7	12	3	2	98	114	22	28	9	3			11,35	13,00
30	CS/PC	1	210	405		5		1	102	109	18	16	4	2			11,30	12,15
31	PC/CS	1	462	520	12	18	2	4	135	155	18	25	6	2			12,17	12,37
Mitjanes totals			418	500	9,61	12,7	2,93	2,79	122	137	18,8	22,9	8,58	2,35	0,81	0		
Mitjanes caps de setmana			502	652	13,1	22	3,8	3,9	143	175	21,5	28,4	8,73	2,82	1,00			
Mitjanes resta de dies			372	424	7,67	7,84	2,44	2,21	111	118	17,4	20	8,50	2,10	0,70			

normal per a l'època, la informació apareguda el dia 14 d'agost sobre la declaració com a millor platja d'Europa ha tingut una repercussió en l'increment d'usuaris.

- Durant els caps de setmana l'ús de les àrees recreatives dupliquen les xifres d'ús entre setmana.
- La mitjana d'embarcacions que ancoren dins la cala és de 23 durant el mes d'agost.
- La mitjana de cotxes que aparquen a l'aparcament de ca sa Muda durant el mes d'agost és d'uns 137 cotxes (175 als caps de setmana i festius). A ses Fonts de n'Alis és de 131 (147 als



caps de setmana) encara que s'ha de recordar que enguany han pogut aparcar al camí i al darrera del bar de la platja.

Aquesta és una mostra dels resultats obtinguts, cal dir que encara s'estan elaborant nous estudis de cara a millorar la gestió de l'espai.

Per altra banda un cop més i durant l'estiu s'ha contractat el lloguer de 3 cabines sanitàries químiques a l'empresa BOXY per tal de donar resposta a les necessitats dels usuaris i evitar la degradació de l'entorn natural.

Les cabines s'han situat a la platja i a l'àrea recreativa, 2 d'elles estan adaptades per a persones amb mobilitat reduïda. El dies i horari de la neteja s'ha ajustat a l'afluència d'usuaris.

Per altra banda cal recordar que durant tot l'any a l'àrea recreativa de ses Fonts de n'Alis s'ha disposat de 2 cabines químiques adaptades. La gestió d'aquestes estructures ha estat compartida amb l'Ibanat.

#### Altres incidències o notícies relacionades:

- El 5 de juny demarcació de costes va instal·lar les boies de protecció del banyistes a la cala, el dia 12 de novembre es varen retirar.
- El passat 14 d'agost els informatius d'ANTENA 3 TV varen difondre que s'Amarador havia estat escollida per una plana d'Internet alemanya on es feia una votació pública com a la millor platja d'Europa. Mes tard aquesta notícia va ser recollida per nombrosos mitjans de comunicació local.

#### **PG4. PROGRAMA D'INTERPRETACIÓ AMBIENTAL**

Aquest programa consisteix en donar resposta a l'oferta de visites guiades que es fa des del parc, que disposa d'un equip format per dos educadors ambientals. L'oferta està destinada tant a la població escolar (nivells: infantil, primària, ESO i batxillerat) com a famílies o grups normalment durant els dissabtes de cada setmana.

Les visites dels grups escolars són precedides per unes activitats als centres educatius, ambdues són realitzades i organitzades pels educadors assignats a l'espai natural.



Seguidament es donen algunes dades estadístiques sobre les visites realitzades pel parc:

- Han participat 47 grups als diferents itineraris proposats a l'oferta educativa del parc, amb un total de 1.498 participants (243 no eren escolars). Cal remarcar que d'aquestes visites 13 corresponien a grups de la comarca d'influència de Mondragó: Santanyí, Felanitx i ses Salines, això representa un 24,5% del total de visites escolars.
- La participació de gran part d'aquest grups ha suposat la realització d'una visita prèvia al centre escolar o entitat corresponent, per tal de preparar la visita a l'espai. Les visites prèvies es solen realitzar entre 7 o 10 dies abans d'anar al parc.
- Segons els cicles educatius dels grups de 2008 es pot dir que aproximadament el 66,7% de les visites són d'educació primària, el 20,2% per educació secundària, el 10,3% per educació infantil, 1,4% de cicles formatius, 0,9% de garantia social, 0,4% de batxiller i finalment un 0,2% d'universitaris.
- La ràtio mitjana de 2008 (nombre de participants per educador) ha disminuït, això suposa una millora de la qualitat de la visita. Així comptem amb una ràtio mitjana de 16 per 2008 i 21,6 per 2007.
- De la mateixa manera que a 2007, s'ha fet un especial esforç en donar a conèixer el programa educatiu a tots els centres escolars de la comarca: amb l'oferiment de visitar personalment els centres per donar a conèixer el programa educatiu del parc.
- S'han ofert als centres educatius de la comarca 3 activitats fora de l'oferta educativa, es tracta de les següents activitats:
  - *Mondragó des de la mar amb La Balear*. Varen participar 5 grups amb un total de 31 persones.
  - *La importància de la gestió en el sistema platja-duna de s'Amarador*. Emmarcat dins la setmana de la ciència en el que participà un grup de 15 alumnes de batxiller.
  - *Ornaments nadalencs amb motius de natura per a petits i majors*. Varen participar 5 centres amb un total de 690 alumnes.
- S'ha col·laborat en un curs de formació de professorat de secundària organitzat per la CEP.
- S'ha elaborat la informació sobre l'oferta educativa del parc que apareix a la pàgina WEB de la Conselleria de Medi Ambient i que també s'editarà a la propera guia de recursos.
- S'ha realitzat 1 sol itinerari per públic general el mes de gener.
- Com cada any s'ha treballat en el perfeccionament dels continguts i disseny dels itineraris.
- S'ha començat a dissenyar el taller de sostenibilitat relacionat en l'ametller i els productes que se'n deriven. Aquesta oferta es posarà en funcionament durant l'any 2009.



- El Director i l'educadora han participat a 3 programes radiofònics per tal de difondre i promocionar l'oferta educativa de l'espai natural.
- S'han adquirit 30 prismàtics i 2 lupes binoculars, material de laboratori divers com mànegues de plàncton, pinces, caps de petri, per utilitzar durant les activitats que es realitzen tant amb nins com amb adults.
- L'equip educatiu del parc ha col·laborat a suplir baixes de companys d'altres espais naturals, de la mateixa manera que ha passat a l'inrevés.

Durant 2008 els educadors han assistit a 2 cursos de formació sobre temàtiques relacionades amb l'educació ambiental. Un organitzat per la Societat Balear d'Educació Ambiental i l'altre per la caixa CAM i el centre d'educació ambiental *el Remolino* d'Alacant.

#### **UPG5. PROGRAMA D'AGENDA D'ACTIVITATS**

L'objectiu d'aquest programa és crear una oferta d'activitats destinades sobretot a la població local, que els permetin adquirir coneixements relacionats amb els valors del parc natural, conèixer la gestió que s'hi fa, i tenir la possibilitat de participar-hi activament.

La temàtica de les diferents activitats és molt variada i pretén arribar a tots els públics. La confecció de les agendes segueix un procés laboriós, amb tota una sèrie de treballs previs i posteriors a la realització de l'activitat. Aquesta tasca la realitza i supervisa el personal educatiu del parc amb el suport de la resta de personal. Encara que moltes activitats les realitzen reconeguts professionals.

Com als darrers anys, s'han organitzat 2 agendes d'activitats: primavera i tardor-hivern. En total han estat 10 les activitats realitzades amb una participació de 188 persones. El que suposa una mitjana d'unes 20 persones per activitat. Les 2 dades ens constaten un augment de les xifres d'assistents, segurament a causa l'esforç realitzat per millorar els canals de difusió de l'oferta.

Seguidament es citen les característiques principals i les dades de cadascuna de les activitats.

1. Dissabte 19 de gener. *Passeig per observar els elements etnològics del Parc. Treballs de pedra en sec: barraques de curucull i de roter, portes i portells*  
Ponent: equip educatiu del parc  
Nombre de participants: 5 persones
2. Dissabte 5 d'abril. *Les orquídiades de la marina*  
Ponent: equip educatiu del parc  
Nombre de participants: 27 persones



3. Divendres 25 d'abril. *La nit de les aus*.  
Ponent: José Luís Martínez  
Nombre de participants: 8 persones
4. Dissabte 24 de maig (Dia Europeu dels Parcs). *Seguiment de la tortuga mediterrània*  
Ponent: Samuel Pinya  
Nombre de participants: 4 persones
5. Dies 10, 11 i 14 de juny. *Mondragó des de la mar amb La Balear*  
Amb la col·laboració del Consell Insular de Mallorca  
Nombre de participants: 50 persones
6. Dissabte 4 d'octubre (Dia internacional de les aus). *Els ocells a un pam del nostre nas*  
Ponent: José Luis Martínez  
Nombre de participants: 24 persones
7. Dissabte 25 d'octubre. *La primavera d'hivern*  
Ponent: equip d'educació ambiental  
Nombre de participants: 14 persones
8. Dissabte 15 de novembre (Setmana de la Ciència). *Els estanys gota a gota*  
Ponent: Guillem X. Pons  
Nombre de participants: 2 persones
9. Dissabte 22 de novembre (Setmana de la Ciència). *Coneguem el món dels bolets mirant de ben aprop*  
Ponents: Joan Carles Salom i Josep Siquier  
Nombre de participants: 44 persones
10. Dissabte 13 de desembre *Taller d'elaboració d'ornaments nadalencs amb motius de natura per a nins i grans*  
Ponent: equip educatiu del parc  
Nombre de participants: 10 persones

#### Tasques relacionades amb les activitats d'agenda:

- Campanya de difusió de l'oferta: elaboració i edició de pòsters, enviament de correus via *e-mail* diferents col·lectius interessats. xarxes d'informació jove, mitjans de comunicació, centres escolars de la comarca, així com a la base de dades de persones interessades en rebre informació del Parc.
- Repartiment de l'oferta pels nuclis de població de la comarca. Enguany han col·laborat de forma molt activa les informadores.





- Actualització de les bases de dades d'associacions, ONGs i entitats de l'àmbit comarcal del parc.
- Participació en programes de ràdio i televisió. Dues d'aquestes activitats han aparegut al programa *l'aguait* de Televisió de Mallorca.
- Elaboració de notes de premsa després de cada activitat.
- Tractament de les dades obtingudes a través de les avaluacions realitzades pels participants a les activitats per tal de millorar les futures propostes.

El parc natural de Mondragó ha participat una vegada més a la *Setmana de la Ciència*, un dels events comunicatius sobre ciència i medi ambient més important de l'Estat. Enguany s'han programat 3 activitats la setmana de la ciència, recolzada i coordinada pel Ministeri de Ciència i Innovació del 10 a 23 de novembre.

#### **UPG6. PROGRAMA DE PUBLICACIONS**

De les publicacions previstes s'han realitzat els pòsters de les 2 activitats d'agenda i els corresponents a cadascuna de les 9 activitats programades.

Pel que fa als tríptics generals del parc, enguany s'ha tret a concurs el nou disseny, això suposarà l'edició dels fulletons en 4 idiomes: català, castellà, anglès i alemany, pel 2009.

#### **UPI1. PROJECTE DE REFUGI DE CAN CANO**

S'han mantingut diferents reunions entre representants d'Espais de Natura Balear i l'Ajuntament de Santanyí per analitzar i concretar els tràmits necessaris per poder finalitzar les obres pendents i instal·lar els equipaments prevists.

#### **UPI2. PROJECTE DE CONDICIONAMENT DE L'ITINERARI DE SA PUNTA DE SES GATOVES PER A PERSONES AMB MOBILITAT REDUÏDA**

Actualment s'està pendent de la declaració d'interès general del projecte. Un cop confirmat es començaran a executar les obres de condicionament.

#### **UPI3. PROJECTE D'INVENTARI DE CAMINS**



Durant 2008 s'ha elaborat a través d'una assistència tècnica el *Catàleg de camins del parc natural de Mondragó*.

L'objectiu del treball és conèixer la xarxa viària de l'espai i les característiques bàsiques dels camins: titularitat, noms, aspectes físics, estat de conservació, aspectes històrics i elements etnològics observables més interessants. A partir d'aquests coneixements es podrà ampliar i millorar l'oferta d'ús públic potenciant la creació de nous itineraris (a peu, bicicleta, cavall) per l'interior i perifèria del parc (la part menys coneguda).

Algunes dades del treball són:

- Els camins de Mondragó encara que no destaquin especialment pel seu interès constructiu, (normalment es tracta de camins de carro tancats de paret seca a cada banda) són molt interessants pel que es pot observar des d'ells.
- La majoria de camins que no estan asfaltats es troben en diferents graus envaïts per la vegetació, de manera que una actuació necessària seria la neteja de camins per accedir a zones interessants com poden ser les coves, els llits dels torrents, etc.
- S'han inventariat 53 camins que fan una longitud total de 34.459 metres.

#### **UPI4. PROJECTE MILLORES DELS ACCESSOS A LA PLATJA DE S'AMARADOR**

Durant 2008 s'han reparat els trams finals de les dues escales d'accés a la platja de s'Amarador. Hi ha diferents factors que provoquen la degradació d'aquestes estructures, algun n'és comú, com l'erosió deguda al pas continu de vianants sobretot durant els mesos d'estiu. Els específics són, en el cas de l'escaleta d'accés des de ses Fonts de n'Alis, les ones dels temporals que periòdicament la destrossen.

En el cas de l'escalinata de la part contrària, el factor erosiu específic és l'aigua de pluja que juntament a la forta pendent provoca l'erosió i la pèrdua constant d'arena.

Encara que inicialment estava previst durant 2008 la instal·lació d'unes rampes de fusta dissenyades especialment, finalment es va decidir adoptar una mesura transitòria però molt eficient que va consistir en construir amb maresos superposats els trams d'escala necessaris.

Cal dir que així com l'estructura de l'escalinata s'ha mantingut durant tot l'any, l'escala petita s'ha hagut de reconstruir parcialment o totalment en tres ocasions a causa de l'acció de tres temporals marítics als mesos de març, maig i desembre.

III. ÀREA DE PARTICIPACIÓ (PA)
--------------------------------



## **PAG1. JUNTA RECTORA**

Durant l'any 2008 no s'ha realitzat cap Junta Rectora. Els tràmits i gestions per a la propera sessió es varen començar a tramitar el mes d'octubre.

## **PAG2. PROGAMA DE VOLUNTARIAT**

Cal recordar que des de l'any 2007 es disposa del *Pla d'acció de Voluntariat Ambiental del Parc Natural de Mondragó, 2007-2010*, en ell es plantegen una sèrie d'accions prioritàries a desenvolupar dins 5 àmbits d'actuació: conservació i restauració d'ecosistemes, conservació i restauració del patrimoni cultural, ús públic i educació ambiental, manteniment d'infraestructures i equipaments, i tasques de documentació.

Durant el 2008 s'han desenvolupat 4 accions de voluntariat:

- 31 de maig. Entitat participant: Fundació Natura Park  
Temàtica: activitat de seguiment i recompte de la població de la tortuga mediterrània  
Nombre de participants: 14 persones
- 21 de juny. Entitat participant: Fundació Natura Park  
Temàtica: tasques de seguiment d'una repoblació de pins a la zona de can Cano  
Nombre de participants: 10 persones
- 5 de juliol. Entitat participant: Associació s'Alzina  
Temàtica: tasques de seguiment la repoblació de pins de can Cano i varen col·locar caixes parany contra la processonària del pi  
Nombre de participants: 15 persones
- Els dies 5 i 6 d'agost. Entitat participant: Grup Espiral de Calonge  
Camp de treball: Neteja del litoral del caló des Savinar i el seu fons  
Nombre de participants: 21 persones

Al 2008 s'han realitzat 4 accions amb una participació total de 60 persones. Totes les activitats han tingut 2 parts diferenciades una primera més teòrica per formar i capacitar els participants en les tasques que desenvoluparan seguidament i una segona part pràctica on s'han desenvolupat les feines programades. Totes les feines sempre han estat supervisades pel personal de l'espai natural.

Altres feines realitzades durant 2008:

- S'han introduït canvis en el sistema de gestió de sol·licituds per tal de facilitar als responsables dels grups la tramitació de les seves peticions.



- S'ha ampliat la base de dades dels grups de voluntariat de caire ambiental per tal d'oferir un cop més l'oferta del parc.

## VIII. ÀREA D'INVESTIGACIÓ I SEGUIMENT (I)

### IG1. PROGRAMA DE SEGUIMENT METEOROLÒGIC

L'estació meteorològica del Parc es troba ubicada prop del centre d'informació. El personal del centre recull diàriament les dades referides a: precipitació, temperatura i evaporació. Aquestes dades que es prenen a les 9 h en horari d'hivern i a les 10 h en horari d'estiu són enviades mensualment a l'Institut Meteorològic de les Illes Balears.

Les característiques del clima de Mondragó són les típiques del règim climàtic mediterrani d'influència marítima i sense cap mes hivernal, amb dos mesos subhivernals i en canvi amb quatre mesos temperats, tres subestivals i tres mesos estivals. Normalment durant la tardor les pluges són abundants, i en menor mesura també es produeixen a la primavera, mentre que l'estiu és el període més àrid de l'any, de maig a agost hi ha dèficit hídric, ja que la temperatura supera la precipitació mensual.

MES	Ta. Màx. mitjana (°C)	Ta. mín. mitjana (°C)	Ta. mitjana (°C)	Pluja (mm)
Gener	16.3	7.08	11.7	20.5
Febrer	15.9	7.4	11.6	23.0
Març	17.7	8.07	12.9	25.2
Abril	20.26	10.13	15.20	0.7
Maig	22.96	14.51	18.74	89.3
Juny	26.38	16.97	21.67	17.0
Juliol	29.02	20.21	24.61	2.7
Agost	30.04	20.64	25.34	0.0
Setembre	27.6	19.56	23.58	13.7
Octubre	24.08	17.01	20.24	54.8
Novembre	17.73	10.04	14.06	85.8
Desembre	14.86	6.36	10.61	98.1
<b>TOTALS</b>				<b>430.80</b>

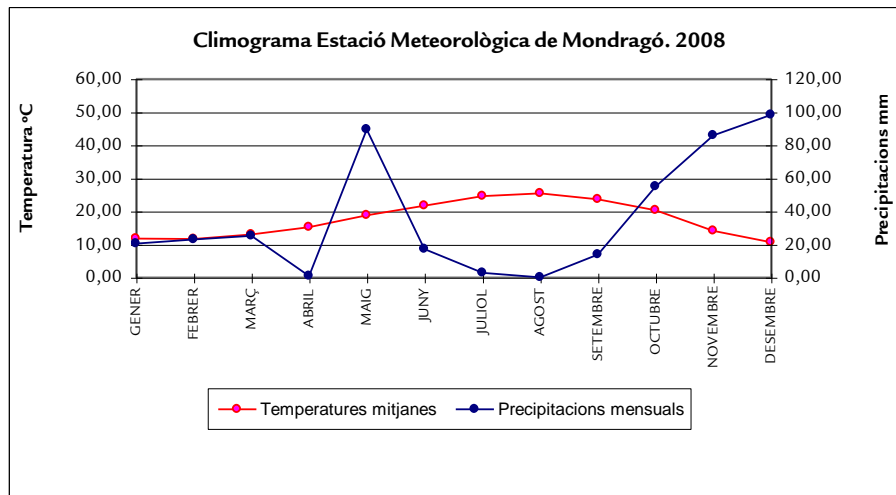
Ta. Màx. mitjana(°c)	Ta. Mín. mitjana(°c)	Ta. mitjana (°c)
<b>21.91</b>	<b>13.20</b>	<b>17.55</b>

Dades i incidències més destacades de l'any 2008:



- S'ha recollit un total de 430.80 mm. 2008 ha estat més sec que l'any passat, però molt semblant a les mitjanes d'altres anys.
- El règim de pluges ha estat totalment diferent al 2007 i a la dinàmica habitual. Destaca un hivern i inici de primavera molt sec, en contraposició a un inici d'hivern molt plujós. Enguany les pluges s'han concretat al mes de desembre, novembre i maig.
- La temperatura mitjana anual ha estat molt semblant a altres anys amb 17,55 graus. Pel que fa a les mitjanes màximes i mínimes han estat més altes sobretot, les mínimes amb una pujada superior a 0,5 graus.

ANY	Ta. mitjana (°c)	Precipitació (mm)
Darrers 25 anys (1968-1993)	16.9	450
2002	17.59	596
2003	17.16	726
2004	16.54	359.5
2005	16.90	315.2
2006	18.03	357.1
2007	17.53	525.8
2008	17,52	430.8



## **IG2. PROGRAMA DE SEGUIMENT DE LA QUALITAT DE LES AIGÜES DELS ESTANYS**

Durant 2008 s'han realitzat 2 tipus de mostrejos. S'ha mantingut la dinàmica de recollida de mostres que realitza l'agent de Medi Ambient i per altra banda el parc col·labora activament en l'elaboració d'un estudi sobre les masses d'aigua continentals que realitza la Direcció General de Recursos Hídrics en el marc d'aplicació de la nova directiva d'aigües.

Pel que fa a les dades recollides per l'AMA del parc, com cada any les mostres són enviades al laboratori del Servei de Qualitat Ambiental de la Conselleria de Medi Ambient. Un cop analitzades les mostres s'envien les dades al parc.

Seguidament es mostren les dates i punts dels mostrejos

Mostreig	Data de mostreig	Codi	Lloc	Coordenades UTM
----------	------------------	------	------	-----------------



01/07	05/02/2007		PUNT 1	S'Amarador	515998, 4355588
02/07	16/04/2007		PUNT 2	S'Amarador	516026, 4355710
03/07	04/06/2007		PUNT 4.	Ses Fonts de n'Alis	516267, 4356201
04/07	03/0/92007		PUNT 5	Ses Fonts de n'Alis	516261, 4356127
05/07	05/11/2007				

Els paràmetres a determinar són els que apareixen a la següent taula

Paràmetres fisicoquímics	Unitats
Conductivitat elèctrica a 20°C	mS/cm
pH	
Terbolesa	NTU
Salinitat	0/00
Nitrats	Mg NO3/L
Nitrits	Mg NO2/L
Fosfats	mg PO4/L
NPOC(Carboni Orgànic no purgable)	mgC/L
Paràmetres fisicoquímics	Unitats
Coliformes fecals	UFC/100 mL

Resultats de les analítiques realitzades per punts:

Punt 1:

Paràmetres	Unitats	12/2/08	15/4/08	2/6/08	7/10/08	25/11/08
Conductivitat elèctrica a 20°C	mS/cm	48,6	72,3	65,6		44,00
pH		8,72	9,19	7,92		8,38
Terbolesa	NTU	0,6	3,07	35		3,31
Salinitat	0/00	34,4	56,4	50,3		31,90
Nitrats	Mg NO3/L	<2,0	<4,0	<2,0		<2
Nitrits	Mg NO2/L	<0,10	<0,10	<0,10		<0,10
Fosfats	mg PO4/L	<0,10	<0,10	0,11		<0,10
NPOC(Carboni Orgànic no purgable)	mgC/L	31				27,70
Coliformes fecals	UFC/100 mL	<50	<50	<50		78,00

- Cel·les grises: no s'ha pogut determinar el carboni orgànic no purgable (NOCP)
- Cel·les negres: el dia 7/10 no hi havia aigua

Punt 2:



Paràmetres	Unitats	12/2/08	15/4/08	2/6/08	7/10/08	25/11/08
Conductivitat elèctrica a 20°C	mS/cm	22,70	21,1	22,1	27	24,3
pH		8,28	8,17	8,52	7,64	7,74
Terbolesa	NTU	2,2	2,00	26,3	15,4	3,21
Salinitat	0/00	14,8	14,3	14,7	18,4	16,5
Nitrats	Mg NO3/L	<2,0	<4	<2	<2,0	<2,0
Nitrits	Mg NO2/L	<0,10	<0,10	<0,10	<0,10	<0,10
Fosfats	mg PO4/L	<0,10	<0,10	<0,10	<0,10	<0,10
NPOC(Carboni Orgànic no purgable)	mgC/L	14,4	12,60	16,1	15,3	10
Coliformes fecals	UFC/100 mL	<100	450	190	70	280

Punt 4:

Paràmetres	Unitats	12/2/08	15/4/08	2/6/08	7/10/08	25/11/08
Conductivitat elèctrica a 20°C	mS/cm	48,2	85,8	79,9		53,3
pH		9,28	9,06	9,11		8,35
Terbolesa	NTU	0,6	0,9	3,86		2,36
Salinitat	0/00	33,90	69,3	63,8		39,2
Nitrats	Mg NO3/L	<2,0	<4,0	<2,0		<2,0
Nitrits	Mg NO2/L	<0,10	<0,10	<0,10		<0,10
Fosfats	mg PO4/L	<0,10	<0,10	<0,10		<0,10
NPOC(Carboni Orgànic no purgable)	mgC/L	25,3				20,1
Coliformes fecals	UFC/100 mL	<50	<50	<50		108

- Cel·les grises: no s'ha pogut determinar ni el carboni orgànic no purgable (NOCP).
- Cel·les negres: els dies 26/06 i 4/09 no hi havia aigua

Punt 5:



Paràmetres	Unitats	12/2/08	15/4/08	2/6/08	7/10/08	25/11/08
Conductivitat elèctrica a 20°C	mS/cm	47,8	65,2	13,9	50,5	49,5
pH		8,9	9,87	8,49	7,37	8,36
Terbolesa	NTU	1,3	2,55	31,6	82	4,05
Salinitat	0/00	33,8	50,0	105	36,9	36,1
Nitrats	Mg NO3/L	<2,0	<4,0	<2,0	<2,0	<2,0
Nitrits	Mg NO2/L	<0,10	<0,10	<0,10	<0,10	<0,10
Fosfats	mg PO4/L	<0,10	<0,10	<0,10	<0,10	<0,10
NPOC(Carboni Orgànic no purgable)	mgC/L	26,4				19,2
Coliformes fecals	UFC/100 mL	<50	<50	100	<500	114

- Cel·les grises: no s'ha pogut determinar ni el carboni orgànic no purgable (NOCP) ni els coliformes fecals.

Pel que fa al segon treball, les mostres es prenen mensualment a 2 punts concrets dels estanys de s'Amarador i ses Fonts de n'Alis. Les mostres es congelen i són recollides a Santanyí per els Agents de Medi Ambient de Recursos Hídrics, que més tard les envien la Universitat de Vigo, on són analitzades. Els mostrejors d'aquest estudi finalitzaran al 2009 i els resultats degudament estudiats i treballats es remetran a l'equip gestor del parc.

### **IG3. PROGRAMA DE SEGUIMENT ORNITOLÒGIC A TRAVÉS D'UNA ESTACIÓ D'ANELLAMENT D'ESFORÇ CONSTANT**

L'Estació d'Esforç Constant (EEC) d'anellament al parc té com a objectiu principal el seguiment a llarg termini de les poblacions d'aus i el coneixement dels seus principals paràmetres demogràfics. Aquests coneixements seran un bon recurs per millorar la gestió de l'espai.

Les dades que es mostren seguidament fan referència al període que comprèn els mesos de gener a desembre són un total de 23 jornades d'anellament.

Com en altres anys a totes les aus capturades de l'EEC s'han pres una sèrie de dades i mesures biomètriques com: Núm. d'anella, espècie, edat (segons codi EURING), sexe, longitud de l'ala, longitud de la tercera primària, greix (escala de Kaiser), musculació (escala de Bairlein), pes, longitud del tars i placa incubatriu.





El total de captures realitzades durant aquests mesos de funcionament ha estat de 462 ocells, corresponents a 33 espècies diferents. Del total de captures 355 han estat nous anellaments i 107 controls/recuperacions.

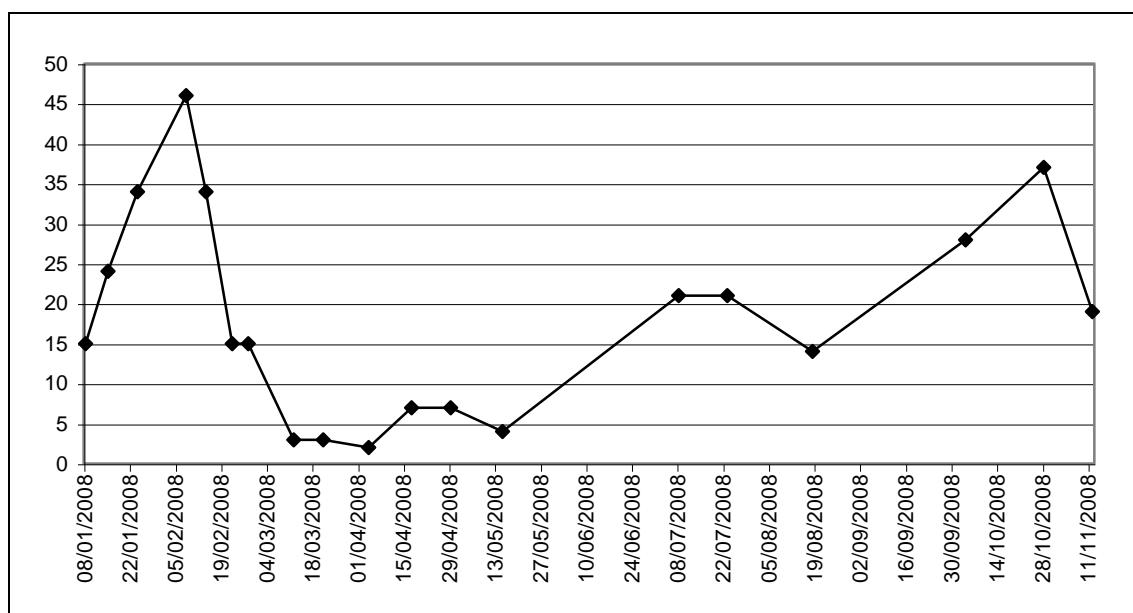
### Total de captures realitzades a l'Estació d'Esforç Constant. 2007

Espècies	Núm. Anellaments	%	controls	%	Total
<i>Erithacus rubecula</i>	185	53,01	68	63,55	253
<i>Sylvia melanocephala</i>	31	8,88	12	11,21	43
<i>Sylvia atricapilla</i>	26	7,45	-	0,00	26
<i>Muscicapa striata</i>	22	6,30	3	2,80	25
<i>Emberiza cirius</i>	14	4,01	5	4,67	19
<i>Turdus philomelos</i>	14	4,01	1	0,93	15
<i>Luscinia megarhynchos</i>	8	2,29	4	3,74	12
<i>Turdus merula</i>	7	2,01	4	3,74	11
<i>Regulus ignicapillus</i>	6	1,72	2	1,87	8
<i>Parus major</i>	5	1,43	2	1,87	7
<i>Saxicola torquata</i>	5	1,43	2	1,87	7
<i>Serinus serinus</i>	4	1,15	-	0,00	4
<i>Carduelis chloris</i>	3	0,86	1	0,93	4
<i>Passer domesticus</i>	3	0,86	-	0,00	3
<i>Troglodytes troglodytes</i>	3	0,86	2	1,87	5
<i>Jynx torquilla</i>	2	0,57	-	0,00	2
<i>Phylloscopus collybita</i>	2	0,57	-	0,00	2
<i>Alcedo atthis</i>	1	0,29	-	0,00	1
<i>Anas platyrhynchos</i>	1	0,29	-	0,00	1
<i>Anthus pratensis</i>	1	0,29	-	0,00	1
<i>Carduelis spinus</i>	1	0,29	-	0,00	1
<i>Cettia cetti</i>	-	0,00	1	0,93	1
<i>Ficedula hypoleuca</i>	1	0,29	-	0,00	1
<i>Fringilla coelebs</i>	1	0,29	-	0,00	1
<i>Lanius senator</i>	1	0,29	-	0,00	1
<i>Emberiza calandra</i>	1	0,29	-	0,00	1
<i>Phoenicurus ochruros</i>	1	0,29	-	0,00	1
<i>Phoenicurus phoenicurus</i>	1	0,29	-	0,00	1
<i>Phylloscopus trochilus</i>	1	0,29	-	0,00	1
<i>Scolopax rusticola</i>	1	0,29	-	0,00	1
<i>Sylvia borin</i>	1	0,29	-	0,00	1
<i>Sylvia communis</i>	1	0,29	-	0,00	1
<i>Upupa epops</i>	1	0,29	-	0,00	1
<b>Totals</b>	<b>355</b>	<b>102</b>	<b>107</b>	<b>100</b>	<b>462</b>



Altres dades destacades són:

- L'espècie més anellada durant el període del informe ha estat el rupit *Erithacus rubecula*, a molta distància de qualsevol altre espècie ja que ella sola ja representa més del 50% dels anellaments. És una espècie exclusivament migrant i hivernant a la zona.
- La primera espècie nidificant que apareix és el busqueret de cap negre *Sylvia melanocephala*.
- Altres espècies importants per nombre d'anellaments són: *Sylvia atricapilla*, *Muscicapa striata*, *Emberiza cirius* i *Turdus philomelos*.
- Per controls el rupit torna a ser l'espècie amb un major nombre amb més del 60% del total. En segon lloc se troba el busqueret de cap negre. Els controls tenen lloc especialment el mes de febrer degut principalment a les recaptures d'exemplars de rupit que tenen establert el seu territori a la zona d'anellament.
- Pel que fa a les estadístiques de nombre de captures seguidament es mostra un gràfic dels dies de feina.



Nombre d'anellaments/dia segons els dies de l'any

Analitzant el nombre d'anellaments per dies, enguany observem el màxim de captures els mesos de gener i febrer i no al mes de juny com a 2007.



## II.1. PROJECTE DE SEGUIMENT DE L'ATLES D'AUS REPRODUCTORES

Per tal de completar i ampliar l'estudi elaborat al 2007, s'ha prorrogat el treball amb els següents objectius:

- Confirmar els resultats obtinguts a 2007.
- Obtenir més dades sobre les espècies d'aus reproductores del parc, localitzant nous llocs de reproducció en un plànol del parc dividit en quadrícules UTM 1x1.
- Ajustar les aproximacions sobre les densitats relatives de les distintes espècies reproductores i la selecció dels hàbitats.

Els resultats més destacats són:

- S'han detectat 70 espècies diferents en els anys de mostrejos (59 espècies a 2007 i 68 a 2008), d'elles 49 es reproduïen dins l'àmbit del parc. Seguidament es mostra la taula amb les espècies reproductores.

Nom científic	Nom comú	Nom científic	Nom comú
<i>Anas platyrhynchos</i>	Collverd	<i>Tyto alba</i>	Òliba
<i>Alectoris rufa</i>	Perdiu	<i>Otus scops</i>	Mussol
<i>Coturnix coturnix</i>	Guàtlera	<i>Asio otus</i>	Mussol banyut
<i>Phalacrocorax aristotelis</i>	Corb marí	<i>Caprimulgus europaeus</i>	Enganapastors
<i>Falco tinnunculus</i>	Xoriguer	<i>Apus apus</i>	Falzia
<i>Falco peregrinus</i>	Falcó	<i>Apus pallidus</i>	Falzia pàl.lida
<i>Gallinula chloropus</i>	Polla d'aigua	<i>Upupa epops</i>	Puput
<i>Fulica atra</i>	Fotja	<i>Jynx torquilla</i>	Formiguer
<i>Burhinus oedicephalus</i>	Sebel·lí	<i>Galerida theklae</i>	Cucullada
<i>Charadrius alexandrinus</i>	Picaplatges camanegre	<i>Hirundo rustica</i>	Oronella
<i>Larus michahellis</i>	Gavina	<i>Anthus campestris</i>	Titina d'estiu
<i>Columba livia</i>	Colom salvatge	<i>Troglodytes troglodytes</i>	Passaforadí
<i>Columba palumbus</i>	Tudó	<i>Luscinia megarhynchos</i>	Rossinyol
<i>Streptopelia decaocto</i>	Tórtora turca	<i>Saxicola torquatus</i>	Vitrac
<i>Streptopelia turtur</i>	Tórtora	<i>Monticola solitarius</i>	Pàssera
<i>Cululus canorus</i>	Cucui	<i>Turdus merula</i>	Mèrlere
<i>Cettia cetti</i>	Rossinyol bord	<i>Emberiza calandra</i>	Sól.lera
<i>Cisticola jundicus</i>	Butxaqueta	<i>Passer domesticus</i>	Gorrió taulader
<i>Sylvia atricapilla</i>	Busqueret de capell	<i>Fringilla coelebs</i>	Pinsà
<i>Sylvia melanocephala</i>	Busqueret capnegre	<i>Serinus serinus</i>	Garrafó
<i>Regulus ignicapillus</i>	Reietó cellabanc	<i>Carduelis chloris</i>	Verderol
<i>Muscicapa striata ssp. Balearica</i>	Papamosques	<i>Carduelis carduelis</i>	Cadenera
<i>Parus major</i>	Ferrericó	<i>Carduelis cannabina</i>	Passerell
<i>Lanius senator ssp. Badius</i>	Capsigrany	<i>Loxia curvirostra</i>	Trencapinyons
<i>Emberiza cirius</i>	Sól.lera boscana		



#### Altres dades d'interès:

- Les espècies amb més parelles reproductores dins el parc són:  
El busqueret de capnegre (*Sylvia melanocephala*)  
El gorrió comú (*Passer domesticus*)  
Verderol (*Carduelis chloris*)
- Les espècies amb una tendència d'increment de la tasa reproductiva són:  
Cucullada (*Galerida theklae*)  
Puput (*Upupa epops*)  
Titina d'estiu (*Anthus campestris*)
- També s'han observat tendències reproductives negatives, a causa de les pluges caigudes sobretot durant el mes de maig, és el cas del cap ferrerico (*Parus major*) i passarell (*Carduelis cannabina*).

Al treballs s'esposen unes mesures de gestió par a cada espècie i pel conjunt de l'espai. El projecte s'ha realitzat a través d'una assistència tècnica.

### **II2. PROJECTE D'ESTUDI DE LES POBLACIONS DE RATAPINYADES**

Durant l'any 2008 s'han tornat a realitzar diferents prospeccions per ampliar i consolidar els coneixements sobre la distribució d'aquests animals dins l'espai, així com conèixer l'ecologia, la dinàmica, l'abundància i el grau de vulnerabilitat en que es troben les poblacions de quiròpters del parc.

La informació obtinguda amb aquest anàlisi es traduirà en mesures concretes de gestió, i en el disseny d'uns itineraris per a l'interior del parc dirigits a un públic general, per a la descoberta d'aquest grup de mamífers. Les tasques desenvolupades han estat el disseny de les rutes, una proposta de fulletó i texts que seran utilitzats per orientar els usuaris d'aquesta nova oferta educativa.

### **II3. PROJECTE D'ESTUDI DE LES POBLACIONS D'AUS MIGRANTS I HIVERNANTS I CREACIÓ D'UNA EINA DE DIVULGACIÓ.**

Es tracta d'un nou projecte desenvolupat durant 2008, a través d'una assistència tècnica, els objectius bàsics de l'estudi són:

- Conèixer les espècies que migren i hivernen al parc.



- Localitzar i distribuir les diferents espècies en mapes de quadrícules UTM de 1 x 1.
- Conèixer les densitats relatives de les poblacions i la selecció d'hàbitats.
- Elaborar i treballar el *status* de les aus del parc natural.
- Crear una eina informàtica per ajudar i recolzar les tasques dels informadors a l'hora d'assessorar els visitants interessats en l'avifauna.

Els resultats més destacats des de dia 1 de juliol fins el 30 de novembre són:

S'han detectat un total de 87 espècies.

Nom Científic	Nom comú	Nom Científic	Nom Comú
<i>Acrocephalus scirpaceus</i>	Buscarla de canyar	<i>Larus michahellis</i>	Gavina
<i>Actytis hypoleucos</i>	Xivitona	<i>Loxia curvirostra</i>	Trencapinyons
<i>Alauda arvensis</i>	Alosa	<i>Luscinia megarhynchos</i>	Rossinyol
<i>Alcedo atthis</i>	Arner	<i>Merops apiaster</i>	Abellerol
<i>Alectoris rufa</i>	Perdiu	<i>Monticola solitarius</i>	Pàssera
<i>Anas platyrhynchos</i>	Collverd	<i>Motacilla alba</i>	Xàtxero
<i>Anthus campestris</i>	Titina d'estiu	<i>Motacilla cinerea</i>	Xàtxero cendrós
<i>Apus apus</i>	Falzia	<i>Motacilla flava</i>	Xàtxero groc
<i>Apus pallidus</i>	Falzia pàl·lida	<i>Muscicapa striata</i>	Papamosques
<i>Ardea cinerea</i>	Agró blau	<i>Oenanthe oenanthe</i>	Coablanca
<i>Asio otus</i>	Mussol banyut	<i>Otus scops</i>	Mussol
<i>Burhinus oedipnemos</i>	Sebel·lí	<i>Parus major</i>	Ferrerico
<i>Calandrella brachydactyla</i>	Terrola	<i>Passer Domesticus</i>	Gorrió teulader
<i>Caprimulgus europaeus</i>	Enganapastors	<i>Pernis apivorus</i>	Aligot vesper
<i>Carduelis chloris</i>	Verderol	<i>Phalacrocorax aristotelis</i>	Corb marí
<i>Carduelis cannabina</i>	Passerell	<i>Phalacrocorax carbo</i>	Corb marí gros
<i>Carduelis carduelis</i>	Cadenera	<i>Phoenicurus ochuros</i>	Coa-roja de barraca
<i>Carduelis spinus</i>	LLuonet	<i>Phoenicurus phoenicurus</i>	Coa-roja
<i>Cettia cetti</i>	Rossinyol bord	<i>Phylloscopus collybita</i>	Ull de bou
<i>Charadrius alexandrinus</i>	Picaplatges camanegra	<i>Phylloscopus trochilus</i>	Ull de bou de passa
<i>Charadrius dubius</i>	Picaplatges petit	<i>Prunella modularis</i>	Xalambrí
<i>Charadrius hiaticula</i>	Picaplatges gros	<i>Rallus aquaticus</i>	Rascló
<i>Cisticola juncidis</i>	Butxaqueta	<i>Regulus ignicapillus</i>	Reietó cellablanc



<i>Coccothraustes coccothraustes</i>	Durbec	<i>Saxicola rubetra</i>	Vitrac barba-roig
<i>Columba livia</i>	Colom salvatge	<i>Saxicola torquata</i>	Vitrac
<i>Columba palumbus</i>	Tudó	<i>Serinus serinus</i>	Gafarró
<i>Corvus corax</i>	Corb	<i>Streptopelia decaocto</i>	Tórtera turca
<i>Coturnix coturnix</i>	Guàtlera	<i>Streptopelia turtur</i>	Tórtora
<i>Delichon urbicum</i>	Cabot	<i>Sturnus vulgaris</i>	Estornell
<i>Emberiza calandra</i>	Sól-lera	<i>Sylvia atricapilla</i>	Busqueret de capell
<i>Emberiza cirius</i>	Sól-lera boscana	<i>Sylvia borin</i>	Busqueret gros
<i>Erithacus rubecula</i>	Rupit	<i>Sylvia cantillans</i>	Busqueret de garriga
<i>Falco peregrinus</i>	Falcó	<i>Sylvia communis</i>	Busqueret de batzer
<i>Falco tinnunculus</i>	Xoriguer	<i>Sylvia melanocephala</i>	Busqueret de capnegre
<i>Ficedula hypoleuca</i>	Papamosques hypoleuca	<i>Tachybaptus ruficollis</i>	Setmesó
<i>Fringilla coelebs</i>	Pinsà	<i>Tringa ochropus</i>	Becassineta
<i>Fulica atra</i>	Fotja	<i>Troglodytes troglodytes</i>	Passaforadí
<i>Gallinula chloropus</i>	Polla d'aigua	<i>Turdus merula</i>	Mèrlera
<i>Galerida theklae</i>	Cucullada	<i>Turdus philomelos</i>	Tord
<i>Himantopus himantopus</i>	Avisador	<i>Turdus torquatus</i>	Tord flassader
<i>Hirundo rustica</i>	Oronella	<i>Tyto alba</i>	Òliba
<i>Jynx torquilla</i>	Formiguer	<i>Upupa epops</i>	Puput
<i>Lanius senator</i>	Capsigrany		
<i>Larus audouinni</i>	Gavina roja		

Els mesos amb major diversitat han estat el mes d'agost i setembre, degut a la presència d'espècies estivals, sedentàries i l'inici de l'arribada post nupcial de migrants.

Actualment es troba en revisió l'observació d'una raresa a nivell estatal, es tracta d'un exemplar mascle de "*aguilucho papialbo*" (*Circus macrourus*), observat a l'abril i que necessita l'homologació del Comitè de Rareses de la Societat Espanyola d'Ornitologia (CR/SEO). És una mostra més de la riquesa ornitològica de l'espai.

#### **II.4. PROJECTE D'ESTUDI ECOLÒGIC DE LES BASSES TEMPORALS**

Les basses temporals són cavitats molt poc profundes i de dimensions reduïdes, disposades sobre algun tipus de terreny impermeable, que no tenen cap aportació permanent d'aigua; s'omplen amb les pluges i s'eixuguen per evaporació.



Les basses temporals són un hàbitat prioritari per a la Unió Europea. Són hàbitats de gran riquesa i és per aquest motiu que al llarg de 2008 s'ha realitzat un estudi ecològic d'aquests ambients, a fi de conèixer quines espècies els habiten.

Per tal d'ampliar els coneixements sobre aquests petits ecosistemes temporals i després d'haver trobat diferents conjunts de basses es va encomanar un estudi a través d'una assistència tècnica. A continuació es mostren els resultats del treball que s'ha dividit en 2 parts: la zoològica i la botànica.

#### Aportacions sobre els coneixements sobre la flora:

- L'estudi florístic ha inventariat un total de 103 tàxons presents a la zona de les basses temporals. 22 espècies són noves citacions per al parc, incrementen el catàleg florístic.

1. <i>Allium subvillosum</i>	12. <i>Linum bienne</i>
2. <i>Avena barbata</i>	13. <i>Lythrum junceum</i>
3. <i>Cerastium semidecandrum</i>	14. <i>Mentha pulegium</i>
4. <i>Crassula tillaea</i>	15. <i>Minuartia mediterranea</i>
5. <i>Crassula vaillantii</i>	16. <i>Phalaris brachystachys</i>
6. <i>Elatine macropoda</i>	17. <i>Ranunculus paludosus</i>
7. <i>Fedia graciflora</i>	18. <i>Rostraria cristata</i>
8. <i>Fumana laevis</i>	19. <i>Ruta chalepensis</i>
9. <i>Hippocrepis ciliata</i>	20. <i>Saxifraga tridactylites</i>
10. <i>Hyoseris scabra</i>	21. <i>Sedum caespitosum</i>
11. <i>Leontodon tuberosus</i>	22. <i>Senecio vulgaris</i>

- S'ha incrementat el coneixement sobre la distribució d'aquestes espècies ja que 76 de les 103 no havien estat citades amb anterioritat en una de les quadrícules on es troba un del conjunt de basses.
- De les espècies trobades cal destacar la presència de *Damasonium alisma ssp bourgaei* i d'*Elatine macropoda*, presents al llibre vermell de flora vascular amb la categoria de vulnerables; de *Crassula vaillantii* i de *Ranunculus peltatus*. Totes elles són espècies pròpies i diagnòstiques de comunitats de l'*Isoeto-Nanojuncetea*. Aquestes comunitats formen part dels hàbitats prioritaris per la Unió Europea, dins Xarxa Natura 2000 sota el Codi 3170 (Basses Temporals i Estanys Temporals Mediterranis) de la Directiva Hàbitat.

#### Aportacions sobre els coneixements zoològics

- S'han identificat un total de 83 espècies que viuen o fan ús de les basses temporals, be sigui al llarg d'una part o en la totalitat del seu cicle vital o bé l'utilitzen com a recurs tròfic. Cal dir que aquesta xifra encara no és definitiva perquè queda pendent la classificació de tot un conjunt de mostres d'animals enviades a classificar a especialistes de diferents indrets.



- És confirma la reproducció del calàpet (*Epidaleia viridis spp. balearica*), als 2 conjunts de basses. Durant 2008 s'ha procedit a realitzar un seguiment dels individus que vénen a reproduir-se a aquestes basses temporals. S'han visitat les basses temporals durant els vespres en època reproductora i s'han localitzat un total de 7 adults que han estat sexats i identificats amb microxips. Aquesta identificació permetrà realitzar-los un seguiment al llarg dels anys.
- Com a resultat del treball es proposen un seguit de mesures de gestió.

Per finalitzar cal dir que una de les zones d'estudi s'ubica dins d'una finca on el propietari té signat un conveni amb el Govern de les Illes Balears, informat de la intenció i natura de l'estudi no va posar cap impediment per fer-lo. L'altra conjunt de basses també es troba dins d'una finca privada però sense conveni. Al mes de febrer es va mantenir una reunió amb el propietari per sol·licitar-li permís per a poder realitzar la investigació, la resposta també va ser molt positiva.

#### IV. ÀREA D'ADMINISTRACIÓ (A)

##### **AG1. PROGRAMA D'ADMINISTRACIÓ**

Durant l'any 2008 s'han continuat desenvolupant les tasques administratives pròpies del parc. Aquestes feines es poden diferenciar en 7 tipus:

- Elaboració de 71 informes sobre els següents temes:
  - 15 relacionats amb temes urbanístics
  - 16 d'autorització d'activitats relacionades amb l'ús públic del parc
  - 8 relacionats amb seguiments i estudis sobre elements naturals
  - 2 certificats sol·licitats per propietaris de terrenys inclosos al parc
  - 26 sobre subvencions
  - 2 relacionats amb temes de personal
  - 2 sobre altres temes
- Elaboració de documents de planificació com el programa anual d'execució, la programació de plans específics, memòries de gestió, resums, etc.
- Atenció telefònica
- Atenció presencial al públic en general i als propietaris en particular
- Tramitació dels expedients escaients com subvencions i convenis
- Gestió econòmica del parc: despeses corrents, contractes, codificació i tramesa de factures, botiga, etc.
- Gestió de personal del parc: quadrants, incidències, etc.

Cal destacar que des del mes d'agost el parc disposa de registre d'entrada i sortida de documentació. Fins a final d'any s'han registrat 50 documents.





## **AG2. ELABORACIÓ DE LES MEMÒRIES DE GESTIÓ (MENSUALS I ANUAL)**

Mensualment s'ha elaborat una memòria, on s'explica resumidament quines són les feines executades al parc, tant a nivell de camp, com de planificació i administració.

El tècnic del Parc, elabora cada mes una memòria detallada de les accions que ha executat la brigada del Parc, indicant de forma quantitativa dies, tipus d'acció, localització de les accions, número de persones que han executat la feina, jornals emprats, etc.

A començament d'any es va redactar la memòria d'activitats del parc de 2008, que com el present document inclou àrea per àrea els programes i projectes executats o no, amb una síntesi dels resultats.

## **AG3. PROGRAMA DE LA BOTIGA DEL PARC**

El centre d'informació compta amb una botiga on es venen diversos objectes com: productes artesans de la zona, llibres de natura, roba i petits records del parc com bolígrafs o punts de llibre.

Durant l'any 2008 s'ha produït un increment de 433,78 € en la facturació respecte al 2007, en part degut a l'adquisició de samarretes a finals de 2007 que s'han pogut vendre enguany, també es varen adquirir diversos tipus de pots de mel.

Cal destacar que una vegada més la manca en la reposició i proveïment d'alguns dels materials en venda ha evitat unes majors vendes, i provocat en alguns casos algunes decepcions per part d'alguns compradors.

MES	TOTAL	NÚM. ARTICLES
GENER	172,76 €	19
FEBRER	377,20 €	57
MARÇ	259,97 €	35
ABRIL	359,69 €	46
MAIG	546,23 €	53
JUNY	615,00 €	63
JULIOL	493,69 €	50
AGOST	234,17 €	44
SETEMBRE	151,98 €	40
OCTUBRE	240,37 €	38
NOVEMBRE	156,04 €	14
DESEMBRE	4,00 €	3
<b>TOTAL</b>	<b>3.177,32 €</b>	<b>462</b>

Facturació per mesos de la botiga del centre d'informació



Segons les dades de la taula es pot deduir que:

- Els mesos on es fan més vendes es corresponen als mesos d'estiu (juliol, juny) quan hi ha una major entrada de visitants al centre.
- En proporció a l'entrada de visitants, els mesos d'hivern i primavera (febrer i març) són els més prolífics en vendes.

### **AJ1. ADEQUACIÓ DEL PARC ALS REQUERIMENTS DEL SISTEMA DE GESTIÓ MEDI AMBIENTAL, EMAS I CONTINUACIÓ DE LA IMPLANTACIÓ**

Durant l'any 2008 encara no s'ha implantat el Sistema de Gestió Medi Ambiental al parc.

### **AJ2. REHABILITACIÓ I CANVI DE COBERTA DE LA PAÏSSA DE CAN CRESTALL**

Durant el 2008 s'han començat a executar les obres de la reforma de la païssa de can Crestall, per tal de convertir una edificació amb problemes estructurals importants en el local social de l'Associació de Propietaris del Parc de Mondragó.

Les feines de condicionament es varen iniciar el dia 12 de juny, es varen apuntar les bigues del sostre per evitar un possible esfondrament de la teulada. El 12 de novembre varen continuar les obres, els picapedres comencen a realitzar les obres que consisteixen bàsicament en la substitució i aïllament de la teulada, referir totes les parets, fer un trespol i una instal·lació elèctrica, etc.

V. ÀREA D'AVALUACIÓ (AV)
--------------------------

### **AVG1. PROGRAMA D'AVALUACIÓ**

El balanç de la feina executada respecte a la feina planificada al Programa Anual d'Execució 2008 ha estat raonablement satisfactori. La majoria Bona part dels programes i projectes s'han executat completament.

Dels 28 programes que apareixen al PAE 2008, es pot concloure que:

- 24 d'ells es pot dir que s'han aconseguit els objectius marcats.
- S'han executat de forma parcial 2 programes: gestió agrícola ramadera del parc i programa de sanitat forestal.
- No s'han desenvolupat 2 programes: la junta rectora i programa de publicacions.



Dels 11 projectes del PAE 2008, es pot concloure que:

- 5 s'han aconseguit els objectius marcats.
- S'han executat parcialment el projecte de millora dels accessos a la platja de s'Amarador i l'estudi de poblacions de la rata pinyada.
- No s'han executat 3 projectes, 2 d'ells encara en tràmits, és el cas del refugi de can Cano i l'itinerari de sa Punta de ses Gatoves, juntament amb el projecte d'adequació als requeriments del sistema de gestió ambiental, EMAS.

Els programes i projectes no executats o aquells que ho han estat parcialment es tractaran de finalitzar durant l'any 2009.

### **III. PRESSUPOSTS**

ÀREA

	PRESSUPOST PAE	GASTAT
--	----------------	--------

I. ÀREA DE VIGILÀNCIA (V)

	PRESSUPOST PAE	GASTAT
VG1. VIGILÀNCIA.		
<b>Total Àrea</b>	<b>0,00 €</b>	<b>0,00 €</b>

II. ÀREA DE MANTENIMENT (M)

	PRESSUPOST PAE	GASTAT
MG1. PROGRAMA DE MANTENIMENT GENERAL DEL PARC	15.000,00 €	4.277,16 €
<b>Total Àrea</b>	<b>15.000,00 €</b>	<b>4.277,16 €</b>

III. ÀREA DE PLANIFICACIÓ (P)

	PRESSUPOST PAE	GASTAT
PG1. PROGRAMA ANUAL D'EXECUCIÓ		
<b>Total Àrea</b>	<b>0,00 €</b>	<b>0,00 €</b>

IV. ÀREA DE GESTIÓ PER A LA CONSERVACIÓ

	PRESSUPOST PAE	GASTAT
GCG1. PROGRAMA DE PREVENCIÓ D'INCENDIS		
GCG2. PROGRAMA DE CONSERVACIÓ FORESTAL		
GCG3. PROGRAMA DE SANITAT FORESTAL		
GCG4. PROGRAMA DE GESTIÓ AGRÍCOLA-RAMADERA DEL PARC	12.000,00 €	937,66 €
GCG5. PROGRAMA DE REGISTRE DE CITES DE FAUNA I FLORA.	6.000,00 €	6.000,00 €
GCG6. PROGRAMA DE CONSERVACIÓ DE LA TORTUGA MEDITERRÀNIA	3.000,00 €	
GCG7. PROGRAMA DE CONTROL D'ESPÈCIES AL·LÒCTONES		
GCG8. PROGRAMA DE SEGUIMENT DE LA REGENERACIÓ DE SISTEMA DUNAR DE S'AMARADOR	3.900,00 €	2.419,80 €
GCG1. PROJECTE DE CREACIÓ D'UN BANC DE LLAVORS PROCEDENTS DEL PARC		
<b>Total Àrea</b>	<b>24.900,00 €</b>	<b>9.357,46 €</b>



V. ÀREA DE DESENVOLUPAMENT SOCIO-ECONÒMIC (DSE)

DSEG1. PROGRAMA DE SUBVENCIONS		
DSEG2. CONVENI ENTRE EL GOVERN DE LES ILLES BALEARS I ELS PROPIETARIS DE TERRENYS INCLOSOS DINS EL PARC		1.945,66 €
<b>Total Àrea</b>	<b>0,00 €</b>	<b>1.945,66 €</b>

VI. ÀREA D'ÚS PÚBLIC (UP)

UPG1. PROGRAMA D'INFORMACIÓ AL PÚBLIC EN GENERAL I D'ATENCIÓ ALS PROPIETARIS A LES OFICINES DEL PARC (CAN CRESTALL) I AL CENTRE D'INFORMACIÓ		
UPG2. PROGRAMA DE REGULACIÓ DELS ACCESOS A LES PLATGES		163,18 €
UPG3. PROGRAMA DE VIGILÀNCIA, INFORMACIÓ I DE SERVEIS ALS USUARIS DE LES PLATGES, ITINERARIS I ÀREES RECREATIVES	6.500,00 €	4.741,56 €
UPG5. PROGRAMA D'INTERPRETACIÓ AMBIENTAL		2.442,91 €
UPG6. PROGRAMA D'AGENDA D'ACTIVITATS		74,00 €
UPG7. PROGRAMA DE PUBLICACIONS		63,00 €
UPJ1. PROJECTE DE REFUGI DE CAN CANO	15.000,00 €	339,79 €
UPJ2. PROJECTE DE CONDICIONAMENT DE L'ITINERARI DE SA PUNTA DE SES GATOVES PER PERSONES AMB MOBILITAT REDUÏDA.	15.000,00 €	600,00 €
UPJ3. PROJECTE D'INVENTARI DE CAMINS	6.000,00 €	11.716,00 €
UPJ4. PROJECTE DE CONDICIONAMENT DELS ACCESOS A LA PLATJA DE S'AMARADOR	15.000,00 €	180,00 €
<b>Total Àrea</b>	<b>57.500,00 €</b>	<b>20.320,44 €</b>

VII. ÀREA DE PARTICIPACIÓ (PA)

PAG1. JUNTA ASSESSORA	200,00 €	
PAG2. PROGRAM DE VOLUNTARIAT 2007-2010	400,00 €	248,62 €
<b>Total Àrea</b>	<b>600,00 €</b>	<b>248,62 €</b>

PRESSUPOST PAE	GASTAT
-------------------	--------

VIII. ÀREA D'INVESTIGACIÓ I SEGUIMENT (I)

IG1. PROGRAMA DE SEGUIMENT METEOROLÒGIC		2,40 €
IG2. PROGRAMA DE SEGUIMENT DE LA QUALITAT DE LES AIGÜES DELS ESTANYS		489,89 €
IG3. PROGRAMA DE SEGUIMENT ORNITOLÒGIC A TRAVÉS D'UNA ESTACIÓ D'ANELLAMENT D'ESFORÇ CONSTANT	12.000,00 €	11.995,40 €
IJ1. PROJECTE DE SEGUIMENT DE L'ATLES D'AUS REPRODUCTORES	3.000,00 €	2.998,75 €
IJ2. PROJECTE D'ESTUDI DE LES POBLACIONS DE RATAPINYADES	12.000,00 €	11.999,04 €
IJ3. PROJECTE D'ESTUDI DE LES POBLACIONS D'AUS MIGRANTS I HIVERNANTS I CREACIÓ D'UNA EINA DE DIVULGACIÓ.	11.995,00 €	11.995,00 €
IJ4. PROJECTE D'ESTUDI ECOLÒGIC DE LES BASSES TEMPORALS	3.000,00 €	3.000,00 €
<b>Total Àrea</b>	<b>41.995,00 €</b>	<b>42.480,48 €</b>



IX. ÀREA D'ADMINISTRACIÓ (A)

AG1. PROGRAMA D'ADMINISTRACIÓ		
Vehicles		10.022,27 €
Subministraments (aigua, butà, electricitat, etc)		1.685,95 €
Material Oficina, informàtic i fotocòpies	<b>5.500,00 €</b>	1.614,11 €
Obres casa i impostos		3.906,36 €
Empresa de neteja i altres materials de neteja		6.644,15 €
Altres materials		582,86 €
Factures telefòniques		?
Mobiliari oficines		?
Equips informàtics		?
AG2. ELABORACIÓ DE LES MEMÒRIES DE GESTIÓ (MENSUALS I ANUAL)		
AG3. PROGRAMA DE LA BOTIGA DEL PARC	6.000,00 €	467,87 €
AJ1. ADEQUACIÓ ALS REQUERIMENTS DEL SISTEMA DE GESTIÓ MEDI AMBIENTAL, EMAS I CONTINUACIÓ DE LA IMPLANTACIÓ.		
AJ2. REHABILITACIÓ I CANVI DE COBERTA DE LA PAÏSSA DE CAN CRESTALL	56.000	58.897,37 €
<b>Total Àrea</b>	<b>67.500,00 €</b>	<b>83.820,94 €</b>

X. ÀREA D'AVALUACIÓ (AV)

AVG1. PROGRAMA D'AVALUACIÓ		
<b>Total Àrea</b>	<b>0,00 €</b>	<b>0,00 €</b>

207.495,00 €	162.450,76 €
--------------	--------------

**DIFERÈNCIA** **45.044,24 €**