



**Govern
de les Illes Balears**

Conselleria de Medi Ambient
Espais de Natura

MEMÒRIA D'ACTUACIONS

I ACTIVITATS DE GESTIÓ AL PARC NATURAL DE S'ALBUFERA DES GRAU

ANY 2008



ÍNDEX

0. DADES GENERALS

1. JUNTA RECTORA

2. DIRECCIÓ I ÀREA ADMINISTRATIVA

3. CONSERVACIÓ DEL PATRIMONI NATURAL I INVESTIGACIÓ

Seguiments i altres actuacions.

Gestions i actuacions de conservació diverses.

Investigació.

4. ÚS PÚBLIC I INTERPRETACIÓ AMBIENTAL

Atenció als visitants : Taules i gràfiques.

Actuacions d'ús públic Equipaments.

Interpretació i educació ambiental Incidències d'ús públic

5. DESENVOLUPAMENT SOCIOECONÒMIC

VIGILÀNCIA I MANTENIMENT

Vigilància.

Manteniment i obres.

7. COMPOSICIÓ DE L'EQUIP DE GESTIÓ



0. DADES GENERALS

El Parc Natural de s'Albufera des Grau, es va declarar parc natural amb el decret 50/1995, de 4 de maig. El 16 de maig de 2003, per decret del Govern Balear, s'aprova la modificació del Pla d'Ordenació dels Recursos Naturals (PORN) i s'amplien els límits del seu àmbit terrestre i s'inclou una zona marítima.

El Parc, es troba situat a l'extrem nord-est de l'illa de Menorca, en els termes municipals de Maó i des Mercadal, i compta amb una superfície de 5200 Ha de les quals una tercera part són d'àmbit marí (àrea de conservació marina).

El Parc ha estat declarat Zona d'Especial Protecció per a les Aus (ZEPA) d'acord amb la Directiva Europea 79/409 de protecció de les aus que obliga a mantenir les poblacions d'aus i els seus hàbitats en bon estat. També s'ha proposat com a Lloc d'Interès Comunitari (LIC) segons la directiva 92/43. Aquestes zones conformen la xarxa Natura 2000.

El Parc representa la zona nucli de la reserva de la biosfera de Menorca, distinció que va ser atorgada a l'illa per la UNESCO a l'octubre de 1993. Aquesta figura té l'objectiu de fer compatibles el desenvolupament socioeconòmic i la conservació del patrimoni natural a diferents parts del món, i implica un compromís ferm per part de les administracions competents per intentar mantenir un equilibri entre la conservació dels recursos naturals i les activitats humanes.

Espais de Natura Balear, ha estat l'administració responsable de la gestió i conservació del Parc durant l'any 2008.

1. JUNTA RECTORA

Durant el present any la Junta Rectora s'ha reunit en una ocasió el dia 19 de novembre de 2008 a les 16,30 hores a les oficines del Parc, amb l'ordre del dia següent:

- Presentació dels nous membres de la Junta.
- Lectura i aprovació de l'acta de la sessió anterior
- Memòria d'actuacions 2007.

Torn obert de paraules.



La Junta Rectora és l'òrgan de participació on es troben representats tots els sectors implicats en la gestió, conservació i altres activitats relacionades amb el Parc. Assessora a l'administració i vetlla pel seu compliment.

La composició de la Junta Rectora de l'any 2008 és la següent:

President	Félix de Pablo
Vicepresident	Miguel Ferrà Jaume, Director.Gen Biodiversitat
Secretari	Marti Escudero Portella, Director del Parc
Repres.Dir.Gen. Rec.Hid.	Isidre Canyellas Simonet: Director general de Recursos Hídrics.
Repr.Cons. Edu. i Cultura	Josep Serra Colomar (DirGen.d'inovació i formació)
Rep.Cons. de Turisme	CarlosJavierdelSalvador (DirGen.d'Ord.iPlanTurística)
Rep. Dir. Gral. Caça Protec. Esp. I E.A.	Joan Mayol Serra: Cap de servei de protecció d'espècies.
Rep. Dir. Gral. de Qual.Amb. i Lit.	Josep Lliteres Vidal: Director gerent de Qualitat Ambiental i Litoral.
Rep. Cons. Agricultura	Patricia Arbona Sánchez: Directora general de Pesca.
Representant Aj. MAÓ	Margarita Petrus Melià: Tinent de Batlle de ciutat i medi ambient.
Representant Aj. MAO	Vicenç Tur Marí: Tinent de Batlle d'urbanisme
Representant Aj. De Mercadal	Claudia Pons Marti
Expert en temes de conservació	Dr.Joan Lluís Petrus
Representant de l'Institut Menorquí d'Estudis	Samuel Pons Fàbregues



Rep.Ass.Cons.Nat(GOB)	Joan Florit Pujol
Rep.Ass.Cons.Nat(GOB)	Joan Bosco Febrer
Rep.Prop. Shangril·là	Mikel Martin
Rep. Ass. Veïns des Grau	Roser Perello Tur
Rep. Demarcació Costes	Eugenio Hernández Aguado (CapSecAdtiva)
Rep.Proprietaris Parc	Gabriel Seguí de Vidal
Rep.Proprietaris Parc	Andrés Martínez Jover
Rep.Proprietaris Parc	Antoni Roca
Rep.Proprietaris Parc	María Gràcia Rosselló
Rep. UIB	Gabriel Moyà Niell
Rep. Associacions agràries	Guillermo de Olives Vidal
Rep. Associacions agràries	Antoni Moll Marqués
Cap Servei Espais Naturals	Catalina Massutí Jaume
Rep.Proprietaris Shangril·là	Juan Ramón Rosselló Garriga
Directora insular d'Agricultura , Ramaderia i Pesca del Consell Insular de Menorca	Clara Fullana Faner
Director insular de Medi Ambient del Consell Insular de Menorca.	Raül Escandell Preto
Representant Fed. Balear de Caça	Carlos Lozano Lozano



2. DIRECCIÓ I ÀREA ADMINISTRATIVA

Durant l'any 2008 l'Autoritat de Gestió s'ha reunit en un total de 2 ocasions en caràcter ordinari i una en caràcter extraordinari essent els principals acords:

16 de juliol de 2008

Presentació dels nous membres de l'Autoritat de Gestió del Parc Natural de l'Albufera des Grau .

Memòria d' actuacions de l'any 2007.

Programa anual d' execució del Parc 2008.

Precs i preguntes.

19 de novembre de 2008

Lectura i aprovació de l'acta de la sessió anterior.

Programa anual d'execució del pla anual 2008.

Precs i preguntes

La relació de membres de l' Autoritat de Gestió és la següent:



Representant de la Conselleria de Medi Ambient	Miquel Ferrà i Jaume:Dir.Gen Biodiversitat
Representant del consell insular de Menorca	Clara Fullana Faner: Diectora insular d'Agricultura, Ramaderia i Pesca
Representant de la Conselleria de Medi Ambient	Josefina Martin Ferreira:directora d'Espais de Natura Balear
Director del Parc Natural de s'Albufera des Grau	Marti Escudero Portella (Secretari)
Representant Aj.MAÓ	Margarita Petrus Melià:Tinent de Batlle de Ciutat i Medi Ambient(Presidenta de l'Autoritat de Gestió)
Representant del consell insular de Menorca	Raül Escandell Preto: Director insular de Medi Ambient
Representant Aj.MAÓ	Vicenç Tur Mari:Tinent de Batlle d'urbanisme
Cap de servei de Espais de Natura.Balear	Catalina Massuti Jaume (convidada)
Representant Aj.MERCADAL	Ramon Orfila Pons

El personal tècnic del parc natural ha informat a l'administració municipal de totes les llicències d'obra de projectes que s'han de realitzar dins l'àmbit del Parc.

Durant l'any 2008 s'han emes 56 informes sobre ajuts mediambientals, 53 informes tècnics ,21 dels quals són relatius a llicències d'obres a dins els límits del Parc natural de s'Albufera des Grau, 4 autoritzacions per investigacions, 3 autoritzacions de lleure i 4 autoritzacions de mitjans de comunicació.

Llistats informes

Durant el 2008 destacam els següents informes:

Informe sobre *Fulica cristata* al Parc Natural. (12/2/08)

Informe sobre la zonificació de la finca Morella Nou. (19/2/08)

Informe finalització de pràctiques al Parc Natural. (28/4/08)



- Informe estat pont accés centre de recepció del Parc Natural. (28/4/08)
- Informe sobre serveis de temporada as Grau. (29/4/08)
- Informe sobre zonificació marítimoterrestre a la finca de Son Camamil·la. (3/7/08)
- Informe Pla Especial de Protecció de l'Anei-Me-8 al Parc Natural . (3/7/08)
- Informe sobre el pla de control de la processionària al Parc Natural. (4/7/08)
- Informe sobre el PGOU de Maó al Parc Natural. (14/7/08)
- Informe sobre seguretat i control en el projecte de control de processinària. (18/8/08)
- Informe sobre llei de responsabilitat mediambiental. (19/8/08)
- Informe sobre l'actuació d'eliminació de Carpobrotus sp. (21/8/08)
- Informe sobre l'estat de senyalització al Parc Natural. (17/9/08)
- Informe sobre bassa temporal centre de recepció. (26/9/08)
- Informe sobre el projecte LIFE Basses 05/NAT/ES/00058 al Parc Natural. (29/9/08)
- Informe sobre la pesca d'anguila. (11/11/08)
- Informe sobre peixatera morta. (6/11/08)
- Informe sobre l'actuació de retirada de Pinus halepensis. (25/11/08)
- Informe sobre valors ambientals finca Son Camamil·la. (12/12/08)
- Informe sobre abocadors incontrolats al Parc Natural. (4/12/08)

Pressupost executat

Dins el 2008 s'han facturat, en càrrec als pressuposts del Parc, 113568,25. euros, desglossats de la següent manera:

23.847,44 € en manteniment i millora de les instal·lacions,

10.983,54, € en manteniment dels vehicles,

242,85 en material informàtic,

1236,04 € en material d'ofimàtica,



1258,95€ en material inventariable,
1746,41€ en educació ambiental,
2200,75 € en manteniment del jardí,
648 € en agendes d'activitats,
999 € en equipaments d'ús públic,
45421,14 € en investigació,
23.999,98 en € en programes de seguiment,
2508,69 en manteniment dels sistemes de comunicació,
44,82 € en maquinària,
200 € en juntes assessores i,
61,02 € en altres despeses menors.

3. CONSERVACIÓ DEL PATRIMONI NATURAL I INVESTIGACIÓ

Programa de lluita integrada contra plagues 2008

Control de la processionària.

Durant l'any 2008 s'ha dut a terme una sèrie d'actuacions pel control de processionària del pi, *Thaumtopaea pithyocampa*.

Les actuacions han estat per diverses vies:

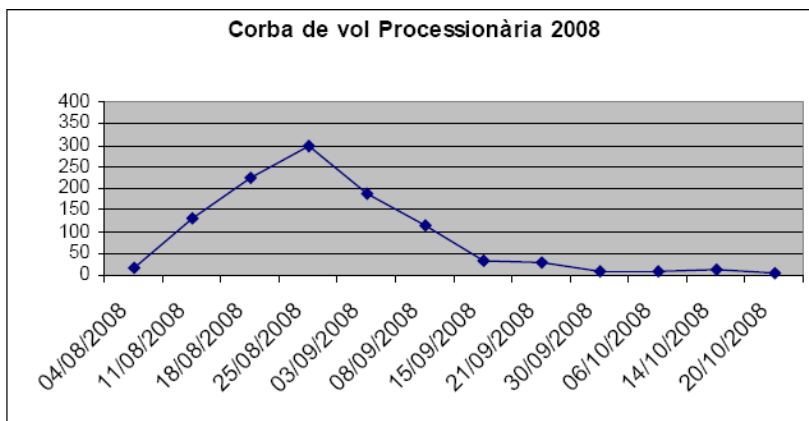


Químiques.

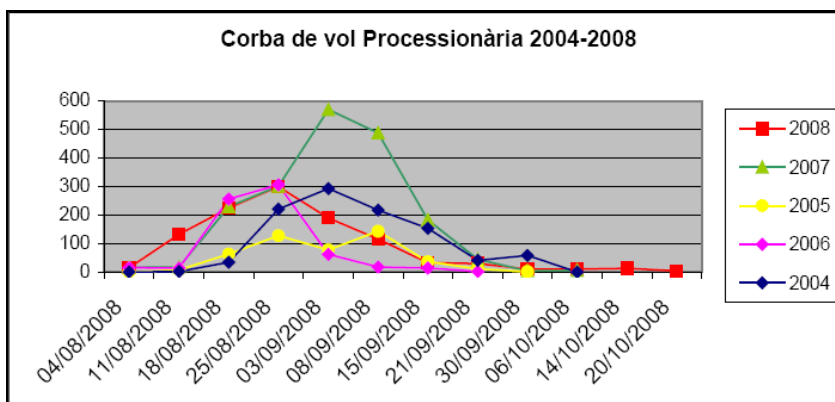
Durant tot l'any s'han realitzat diverses campanyes per tal de fer front un dels principals enemics dels pins, la processionària del pi (*Thaumetopoea pityocampa*).

Aquest sistema consisteix en la utilització de paranys per a capturar les papallones mascles adultes de la processionària, utilitzant feromones sexuals, per les que el mascle és atret cap a la trampa i s'impedeix així que aquests fecundin les femelles després de la seva captura.

Les capses-trampa foren col·locades durant el mes de juliol, repartides entre tots els pinars que hi ha dins el Parc. En total s'instal·laren 150 capses de feromones. D'aquestes capses amb feromona es prengueren 10 com a trampes de control setmanal. Com a resultat general destacar la captura de 40.668 papallones de processionària l'any 2008



Gràfic 1. Corba de vol de la papallona processionària del pi l'estiu-tardor de 2008



Gràfic 2. Corba de vol de la papallona processionària del pi l'estiu-tardor del període 2004-08



Biològiques.

Caixes per rates pinyades.

S'han revisat el 2208 les 3 caixes per a rates pinyades col·locades l'any 2007, i es continua sense observar ocupació.

Caixes per ocells insectívors.

S'han revisat les 52 caixes nius d'ocells insectívors col·locades el 2006. 11 són ocupades per primaverares *Parus major*; 5 nius amb pardals *Passer domesticus*; 3 caixes ocupades per rata cellarda *Elyomis quercinus* i 7 caixes ocupades per rates tragineres *Rattus rattus*.

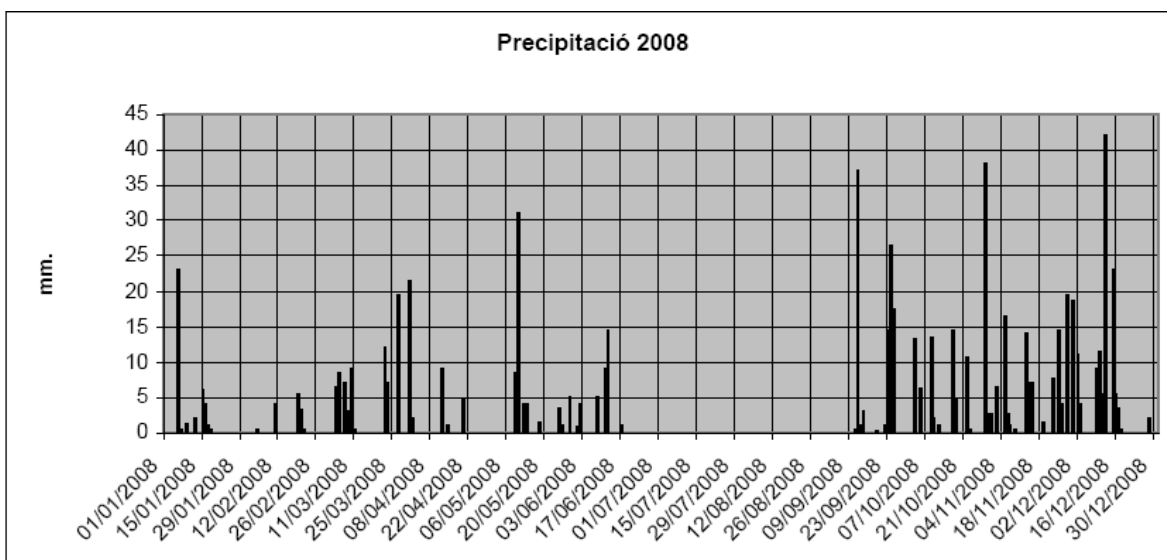
Físiques.

Campanya de destrucció dels borsons de processionària.

Durant el present any només s'han retirat 30 borsons per manca de personal el primer semestre de l'any.

Programa de Gestió hídrica l'Albufera 2008.

Durant tot l'any s'han realitzat registres de nivell i pluviometria, així com una gestió activa de comportes i de manteniment de la Gola per tal de mantenir els paràmetres de salinitat i nivell dins uns termes raonables.



Gràfic 3. Precipitacions diàries de l'any 2008

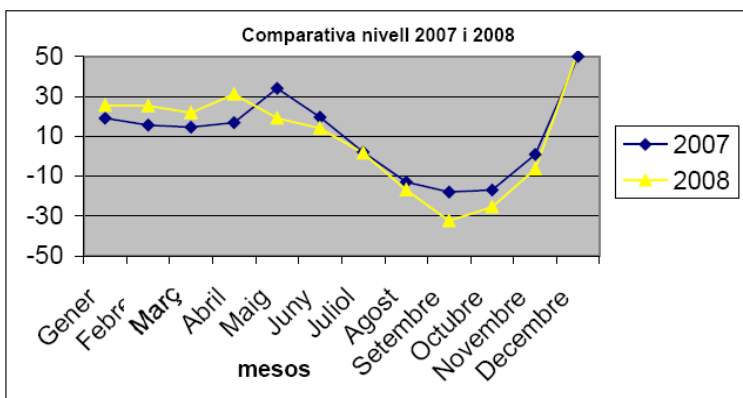


Connexió amb la mar.

Durant els primers mesos la gola es va trobar oberta des de principis d'any fins el 7 de març de 2008 quan es va tancar per aport d'arena per temporals de la mar. Dia 27 de març amb l'albufera a 25 cm. s'intenta obrir la platja sense resultat. Dia 1 d'abril torna a obrir-se sola amb l'albufera a 30 cm. La connexió amb la mar resta oberta fins el 14 de setembre. Així s'inicia un període amb tendència anòxica fins que el 21 d'octubre s'obre la platja amb màquina. Molt prest, dia 24 d'octubre es torna a tancar de forma natural. Amb l'aigua renovada i l'entrada d'una ressaga dia 29 d'octubre es manté tancat fins el 17 de novembre que s'obre la platja manualment. La platja resta oberta fins el 28 de desembre hi ha aport suficient de restes de *Posidonia oceanica* amb un temporal de llevant, com per tancar la connexió fins a final d'any.

Nivell.

El nivell de l'aigua s'ha mantingut durant l'hivern per damunt dels +20 cm., fins i tot acumulant durant l'abril amb el tancament de les comportes del pont i aprofitant les pluges primaverals assolint un nivell de partida de l'època estival de +30 cm sobre el nivell de la mar. Es van realitzar jocs de comportes periòdics per mantenir la connectivitat piscícola fins el 19 de juny. El nivell 0 s'assoleix dia 3 de juliol. Durant l'estiu s'ha produït filtració d'aigua de la mar amb les comportes del pont tancades i la platja oberta, assolint el nivell mínim dia 9 de setembre de 2008 (-37 cm.). Les primeres pluges que trenquen la dinàmica d'evaporació estival es produeix a mitjan setembre. El nivell 0 s'assoleix dia 5 de novembre.. Assolits els + 20 cm. a mitjan novembre . Es produeixen dues avingudes importants dia 2 (+56 cm.) i dia 15 de desembre (+52,5 cm.) que permeten la gestió de les seves aigües. A partir de dia 19 de desembre (+24 cm.) fins a final d'any es tanquen les comportes del pont i es va acumulant l'aigua arribada dels torrents fins assolir dia 31 de desembre els +30 cm.



Gràfic 4. Comparativa del nivell 2007-2008, la mesura del nivell correspon a principi de mes.



Recollida de mostres d'aigua per a la directiva "Marc de l'Aigua".

Des de finals de 2007 i durant l'any 2008 es recull mensualment mostres d'aigua dels diferents torrents i zones humides dins el parc natural dins l'estudi insular coordinat pel Ministeri de Medi Ambient.

PROGRAMA DE MONITORING DE S'ALBUFERA I LA SEVA CONCA

A través d'un conveni amb la Universitat de Barcelona-Fundació Bosch i Gimpera, amb un equip dirigit pel Dr. Joan Ll. Pretus, s'ha continuat generant la informació ambiental necessària per assessorar les tasques de gestió hídrica, tant pel que fa a la llacuna com als torrents que hi aboquen. Consisteix en mostrejar periòdicament el perfil vertical de la llacuna i les 7 subconques hidrològiques, proporcionant paràmetres limnològics i de biodiversitat que informen sobre la seva qualitat ambiental.

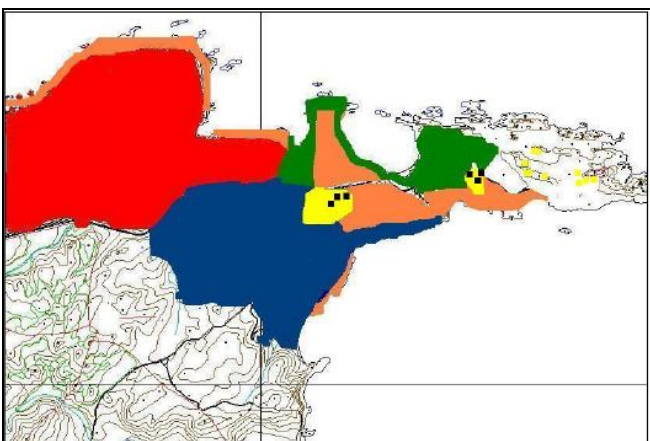
Programa de Control fauna i flora invasora.

Durant el 2008 s'ha actuat sobre vàries espècies:

Flora

Carpobrotus sp. Es va retirar el banc de llavor a les zones d'eliminació de plantes anys anteriors a Shangril.là, a la platja i a la urbanització des Grau. Es retiraren 5 exemplar a la platja, i 2 a Shangril.là.

També s'han revisat les 36 ha. on ja s'havia actuat els anys anteriors, amb la retirada de més de 3 mil plàntules i plantes d'un any, encara sense fruits.





Mapa 1. Localització en vermell de la zona eliminada pel personal del Parc Natural fins a l'agost de 2007. En verd són actuacions realitzades pel CIME durant el 2007. En blau pertany a la zona d'actuació durant el darrer trimestre de 2007. En groc la zona on s'ha actuat durant el primer semestre de 2008, amb les saques en negre. En taronja hi ha la població de *Carpobrotus* que encara resten per trobar-se dins penyals inestables o vora la carretera.

La zona afectada per *Carpobrotus sp.* ha passat de 45 ha. l'any 2005 a les 9 ha. actuals (color taronja al mapa 1).

S'observa la dispersió de les llavors per part dels conills *Oryctogalus cuniculus*, amb un 75% del reclutament observat vora les lletrines de conill.

S'observa que l'actuació amb saques permet la fermentació de la planta i les seves llavors, no observant-se reclutament vora les restes extretes de les saques compostades l'any 2006.

Es confirma que el sistema més efectiu és la retirada manual i acumulació en saques que afavoreixen el compostatge de les restes, matant les llavors presents als fruits. També impedeix el rebrotament de les restes acumulades.

A partir del 18 de novembre de 2008 la propietat de Son Camamil·la comunica al Parc Natural la prohibició d'entrada dins la seva propietat i d'arrencada de plantes invasores .

Agave americana: S'ha eliminat 30 peus de l'espècie a la zona de Shangril·là.

Acer negundo: Eliminació d'un peu al torrent de na Bona.

Pennisetum villosum: S'han eliminat 3 plantes sembrades el 2007 vora un vial de la zona de Shangril·là.

Aster squamatus: també es va actuar damunt : 100 *Aster squamatus* dins el camí del pinar des Grau i Sa Gola, 20 *Pittosporum tobira* a Shangril·là i 30 plàntules a Sa Gola, així com *Myoporum sp.* amb l'eliminació total dels peus vora el centre de recepció.

Fauna

Felis lybica (Moixos assilvestrats): S'han comptabilitzat prop de 100 exemplars de moixos assilvestrats dins la zona d'influència de la llacuna de s'albufera des Grau, en el decurs de l'any 2008.

Rattus rattus : S'han eliminat 23 rates, capturades amb trampes en viu, de l'illa d'en Colom entre el 16 d'abril i el 15 de maig de 2008.



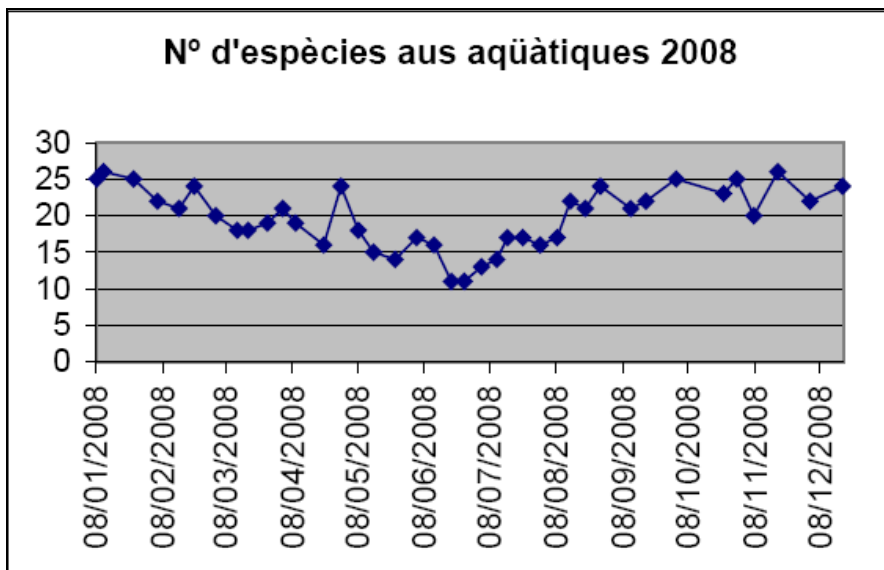
Programa de seguiment d'avifauna

Seguiment de gavines *Larus michahellis*:

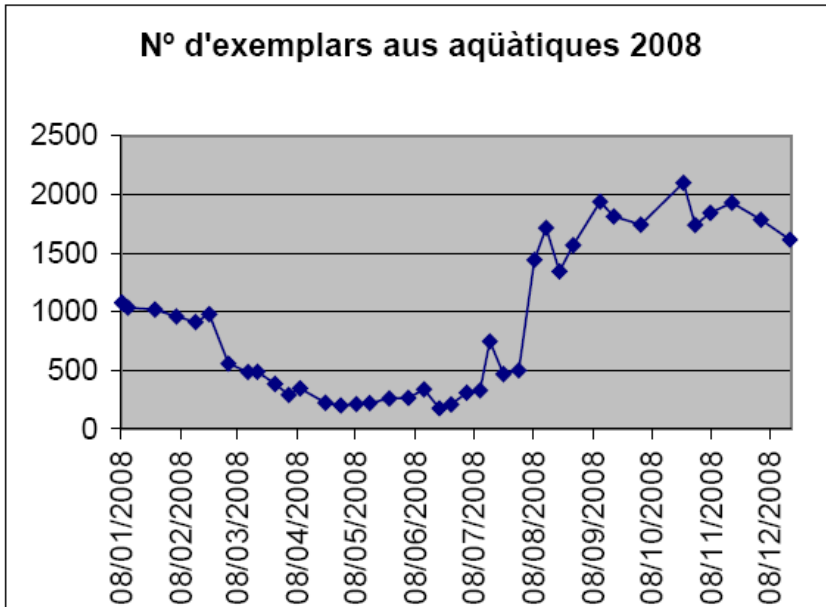
Durant el 2008 no s'ha realitzat el marcatge de polls de gavines. També s'ha constatat una baixíssima productivitat, degut al mal temps al maig, amb no més de 30 polls surats a la colònia de l'illa d'en Colom, durant el juliol de 2008.

Censos setmanals d'aus aquàtiques

S'ha fet un seguiment setmanal del nombre d'aus aquàtiques a l'Albufera des Grau, bassa de Morella i a les Salines de Mongofra.



Gràfic 4. Nombre d'espècies aquàtiques a l'albufera des Grau durant l'any 2008.



Gràfic 5. Nombre d'exemplars d'aus aquàtiques a l'albufera des Grau durant l'any 2008.

Espècie	Màxim 06-07	Màxim 07-08	dif%
Tachybaptus ruficollis	318	264	- 17 %
Phalacrocorax carbo	190	149	- 21 %
Ardea cinerea	19	12	- 37 %
Anas penelope	165	41	- 75 %
Anas platyrhynchos	417	249	- 40 %
Fulica atra	1804	218	- 88 %

Taula 1. Comparativa màxims hivern 2006-07 i 2007-2008.



En general, s'ha observat un decrement del nombre d'espècies aquàtiques observades tant en migració, hivernant o dins l'època de cria degut a l'estratificació i procés annòxic aparegut durant la primavera de 2007.

Seguiment ocells nidificants 2008. SOCMe.

S'ha continuat al 2008 el Seguiment d'Ocells Comuns amb 2 transectes dins el parc natural. Els 2 transectes són el Camí de Sa Boval i el camí d'Addaia. Es realitzen 4 transectes anuals: 2 dins època estival i 2 a l'hivern.

Anellament científic durant l'època reproductora i hivernal (Projecte SYLVIA) 2008.

Completant els diversos seguiments que es duen a terme al parc natural, durant l'any 2008 s'ha continuat l'estudi de la població d'ocells hivernants del parc natural, l'estudi s'ha concretat principalment a la zona des Prat i l'ullastrar dels voltants de l'Albufera. L'estudi de l'època nidificant es va haver de suspendre per falta de finançament. De l'estudi hivernal destaca la captura de 191 exemplars de 13 espècies diferents. S'observa un decrement significatiu de la població hivernal d'ull de bou *Phylloscopus collybita*.

Seguiment migració passeriformes 2008.

Primavera

L'any 2008 a l'Albufera des Grau s'ha continuat la campanya d'estudi internacional de migració primaveral Piccole Isole, projecte que es realitza a més de 20 estacions del litoral i illes de la Mediterrània. Enguany s'ha continuat amb l'estació de l'Illa d'en Colom.

Es va anellar des del 16-IV al 15-V de 2008. Es capturaren 824 exemplars de 42 espècies diferents

Tardor

La campanya de tardor es va realitzar entre els mesos d'octubre i novembre de 2008, amb 23 jornades d'anellament.

S'han capturat 2.932 exemplars diferents de 36 espècies diferents. També s'han realitzat 28 recuperacions per un total de 46 espècies diferents



Erodium reichardii. Seguiment de la població de Favàritx després de l'actuació del 2006. l'actuació de neteja del penyal on habita a permès la presència de 4 plantes noves a la població. Durant el novembre de 2008 es realitza la sembra directa de 4 llavors obtingudes de la població original. Al desembre es realitza un cens de la població amb un resultat de 72 exemplars màxim, incloses les 4 plantes noves citades i amb 3 plàntules de fa poques setmanes.

Recompte de 47 exemplars al novembre de 2008.

Daphne rodriguezii. Seguiment de la població present a Son Camamil·la i a Mongofra Nou. Control de les plantes pròximes al Camí de Cavalls durant la neteja del tram a Son Camamil·la.

Aster tripolium subsp. pannonicus var. minoricense. Augment en els darrers 4 anys de la població coneguda al PN. Recompte novembre de 2008: 1.332 exemplars amb flor.

Lavatera triloba subsp. pallenscens. Molt bona germinació per les pluges del setembre. A l'octubre de 2008 es fa el recompte amb 373 exemplars.

Cynodon sp.. Seguiment de la petita població d'aquest grama encara sense identificar.

Feminasia balearica: Estudi corològic de la població present al PN. Seguiment de 2000 exemplars.

Apium bermejoi. Visites periòdiques i censos bianuals.

Programa de seguiment ropalòcers. BMS.

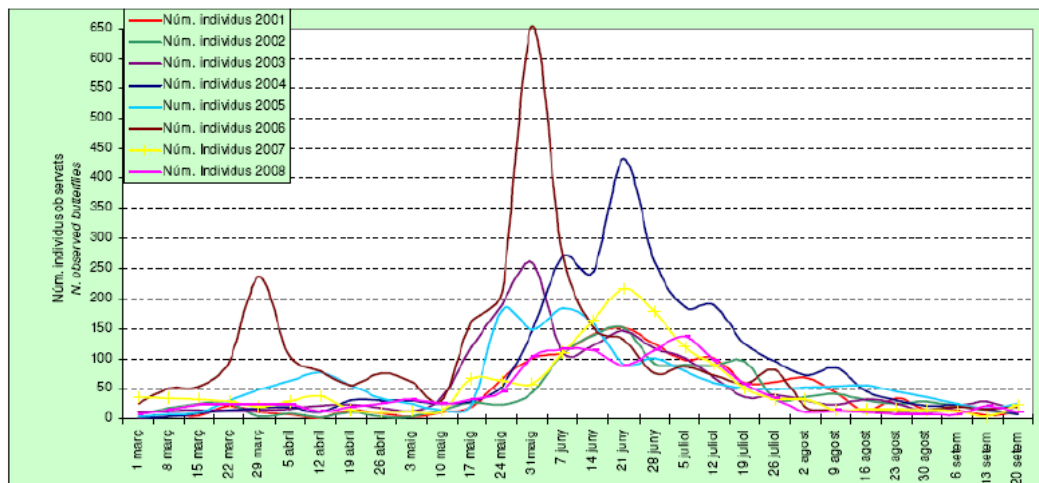
El Parc Natural conjuntament amb l'Observatori Socioambiental de Menorca (OBSAM) formen part de la xarxa de seguiment internacional del Butterfly Monitoring System (BMS) disposant de dos transectes, un localitzat al sistema dunar des Grau i un camí forestal a la finca de Santa Catalina. En la realització dels 2 transectes s'han detectat 2786 exemplars de 21 espècies diferents, distribuïdes de la següent manera:

Sta. Catalina: 1526 exemplars de 20 espècies diferents.

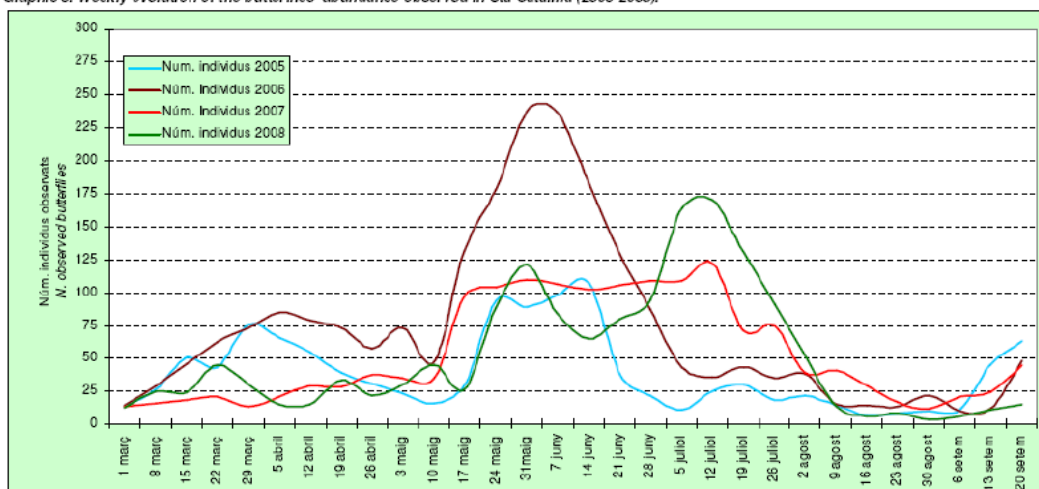
Sistema dunar des Grau: 1260 exemplars de 20 espècies diferents.



Gràfic 3. Evolució setmanal de l'abundància de papallones observades a l'itinerari de s'Albufera des Grau (2001-2008).
Graphic 3. Weekly evolution of the butterflies' abundance observed in s'Albufera des Grau (2001-2008).



Gràfic 5. Evolució setmanal de l'abundància de papallones observades a l'itinerari de Sta Catalina (2005-2008).
Graphic 5. Weekly evolution of the butterflies' abundance observed in Sta Catalina (2005-2008).



Programa de seguiment pesca d'anguila 2007-2008.

Durant els mes de març es va dur a terme l'activitat de pesca tradicional a l'Albufera des Grau. El parc natural realitza un seguiment de les espècies capturades i el seu destí:

Relació d'anguila que ha sortit de l'albufera (Data, destinació i Kg.):



20 de novembre de 2007; *Delta de l'Ebre*; 658 Kg.

6 de desembre de 2007; *Mallorca*; 682 Kg.

5 d'abril de 2008; *Delta de l'Ebre*; 754 Kg.

Així, el total d'anguila capturada durant la temporada 2007-2008 ha estat de 2094 Kg.

Estudi del quiròpters del parc.

Encomanat per contracte menor s'ha realitzat un primer estudi georefernciat sobre la població de rates pinyades presents al parc. S'ha constatat la presència de 11 espècies diferents, destacant la presència de *Myotis daubentonii*, primera cita per a Balears.

Programes d'investigació

S'ha col·laborat en diverses investigacions de grups externs al parc natural.

Apart de les investigacions promogudes pel propi Parc, de cada vegada és més important el nombre de investigadors que es senten atrets per realitzar en les seves investigacions de caire més general dins l'àmbit del Parc Natural. S'ha col·laborat principalment en tema logístic a diferents grups investigadors.

Servei de Protecció d'Espècies de la CMA del Govern Balear : Projecte de manteniment de la població d'*Apium bermejoi* present al P.N. Albufera des Grau.

l'IMEDEA : Estudi sobre l'anclóver *Hedysarium coronarium* i competència pol·línica:

l'IMEDEA: Estudi dels efectes ecològics d' *Opuntia sp.*

Federación Nacional de Caza: Estudi de la guàtllera *Coturnix coturnix* a Menorca.

Universitat de Vigo: Seguiment dels torrents de Menorca i les zones humides. Recollida de mostres d'aigua amb col·laboració amb la Direcció General de Recursos Hídrics.



4. ÚS PÚBLIC I INTERPRETACIÓ AMBIENTAL

4.1. Horari d'atenció al públic

L'horari establert d'atenció al públic del Centre de Recepció ha estat de dilluns a diumenge de 9 a 14 h, entre gener-juny, de 9 a 19 h entre juliol-octubre i de 9 a 17 h entre novembre i desembre.

4.2. Visites al Centre de Recepció Rodríguez Femenies

La memòria dels visitants al Centre de Recepció està compresa des del dia 1 de gener fins el dia 31 de desembre de 2008. Les dades obtingudes contempnen els següents paràmetres:

Hora d'arribada al Centre

Nº de persones

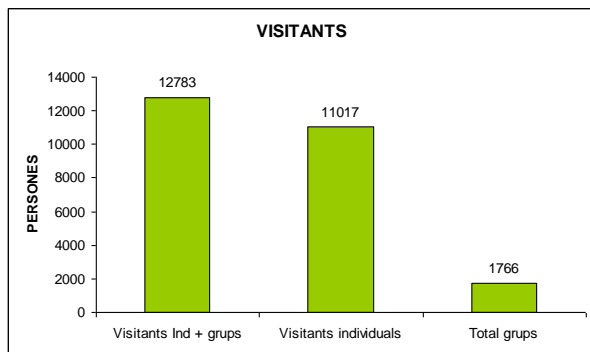
Procedència: balears, peninsulars, anglesos, alemanys, italians, altres

Temps de durada de la visita a l'exposició

El nombre total de persones que han visitat el centre durant l'any 2008 ha estat de **12.783** persones. El total de persones que a nivell individual van passar pel Centre va ser de **11.017**.

Aquesta xifra no es del tot exacta ja que només es comptabilitzen les persones que entren al centre a demanar informació que en la majoria dels casos sol ser inferior a les que realment arriben al Centre però queden dins el cotxe o fora del recinte.

Tampoc estan comptabilitzades les persones que fora dels horaris o dies establerts han estat ateses per qualsevol altra persona del parc.



Gràfic 9. Visitants al centre de recepció

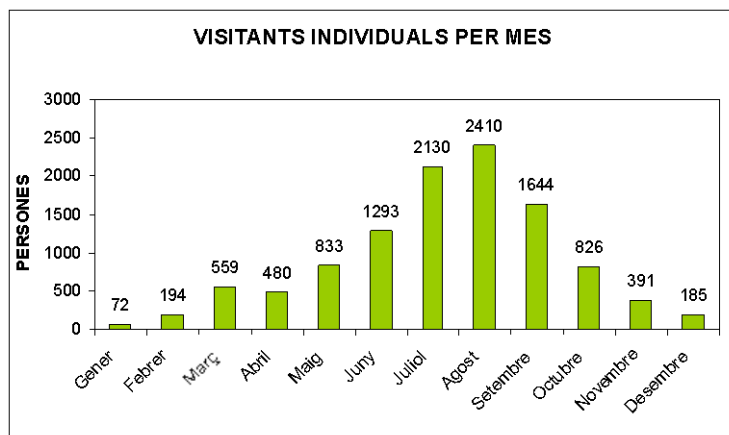


Les visites en grup es divideixen en visites guiades, grups de IMSERSO, agències de viatges, escolars i altres, com es mostra a continuació, en total van venir en grup **1.766** persones.

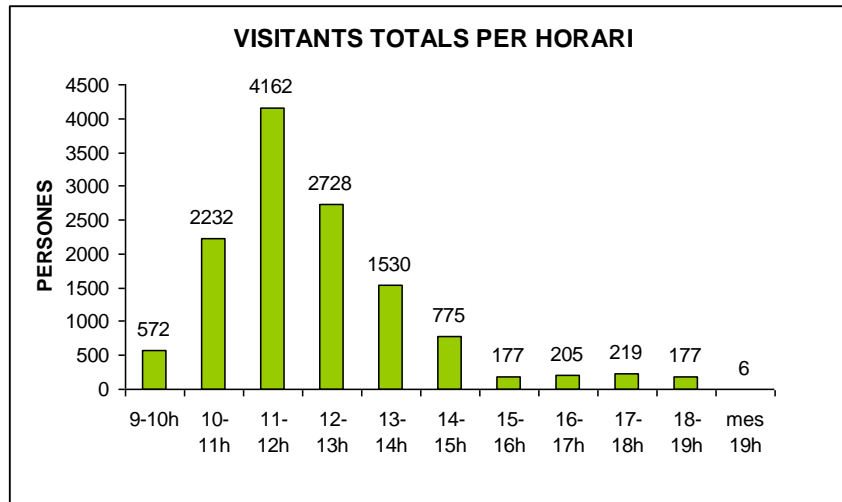
VISITANTS CENTRE DE RECEPCIÓ	
Visitants a títol individual	11.017
Amb visites guiades	579
Grups IMSERSO	602
Agències de viatge	20
Escolars	413
Altres	20
TOTAL	12.783

Taula 2. Visitants al centre de recepció

En els següent gràfics es pot observar el recompte per mesos així com les hores de màxima afluència. S'han rebut més visites durant el mes de juliol i d'agost, un total de **2.351** i **2.661** persones respectivament, aquestes dades coincideixen amb la temporada d'estiu. S'han rebut menys visites durant el mes de gener, **72** persones. Aquestes dades són reflex de l'estacionalitat del turisme en Menorca . Les hores de màxima afluència van ser al migdia entre les 11 i 12 hores.

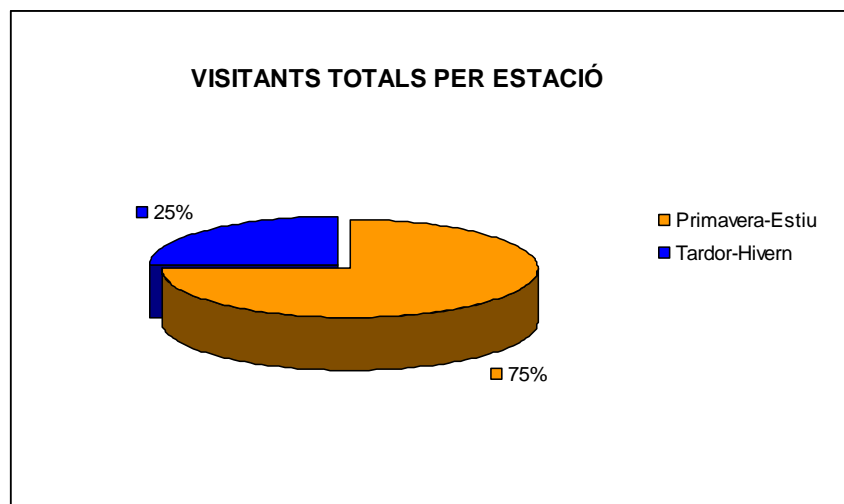


Gràfic 10. Visitants totals per mes



Gràfic 11. Visitants totals per horari

Pel que fa a la relació de persones que visiten el centre de recepció durant la primavera i l'estiu, 9.617 i durant la tardor i l'hivern, 3.166, dona una proporció del 75% en front a un 25% respectivament. Com a mesos de primavera-estiu s'han tingut en compte abril, maig, juny, juliol, agost i setembre i com a mesos de tardor-hivern octubre, novembre, desembre, gener, febrer i març.

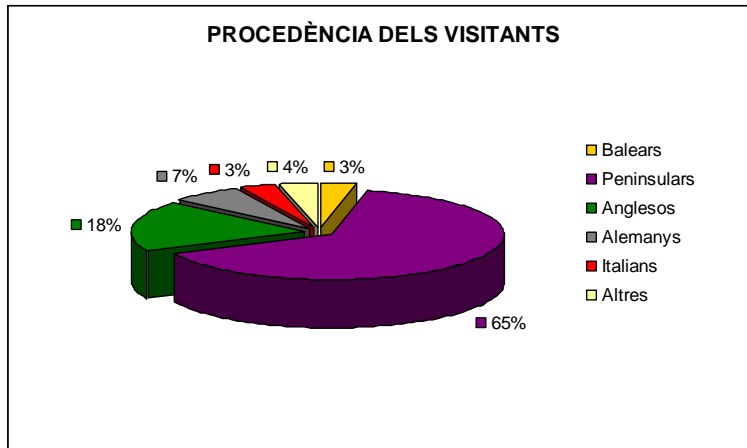


Gràfic 12. Visitants totals per estació



4.3. Procedència dels visitants

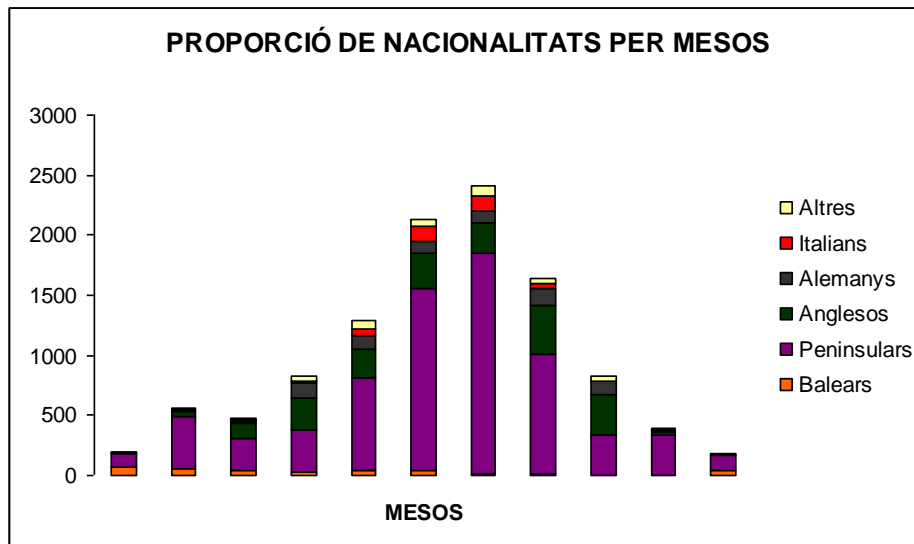
En quant a la procedència dels visitants, s'han dividit en sis grups en funció de si són de les Illes Balears, de la Península, anglesos, alemanys, italians i altres nacionalitats.



Gràfic 13. Procedència dels visitants

El percentatge de peninsulars es situa en un 65%, seguits dels anglesos amb un 18%, els alemanys amb un 7% , els italians amb un 3% i altres nacionalitats amb un 3%.

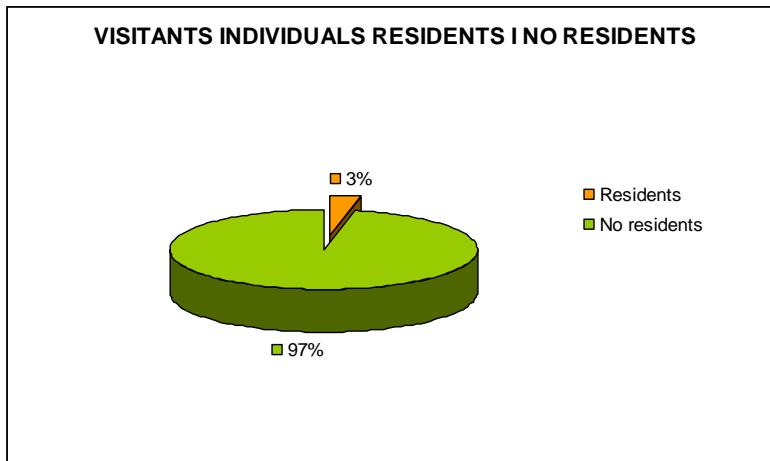
Les dades relatives a la proporció per mesos dels diferents grups establerts anteriorment estan representats al següent gràfic.



Gràfic 14. Proporció de nacionalitats per mesos



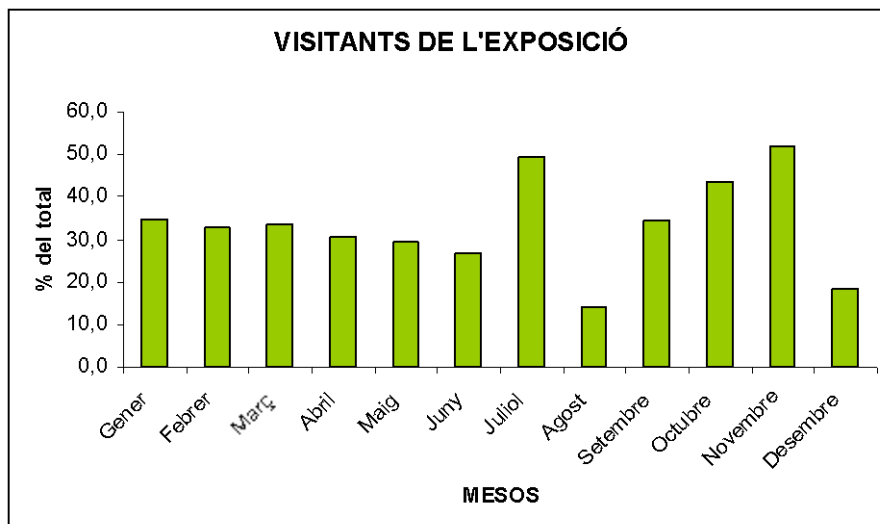
Les dades de l'any 2008 ens mostren com un 3% de les persones que visiten el centre són residents en front a un 97% de persones visitants no residents.



Gràfic 15. Visitants residents i no residents

4.4. Visitants a l'exposició

A les persones que visiten el Centre se'ls convida a visitar l'exposició permanent com a introducció al que és el parc natural i d'aquesta manera poder tenir una visió més global i no només la visió restringida que puguin obtenir fent qualque dels itineraris del parc.



Gràfic 16. Visitants de l'exposició



El darrer gràfic representa el percentatge de visitants que van entrar a l'exposició del total que va visitar el centre de recepció per mes. En total s'ha comptabilitzat al llarg de tot l'any un 32% de visitants a l'exposició, es a dir de les 11.017 persones que van visitar el centre, 3.562 van entrar a l'exposició.

4.5. Visites de grups

4.5.1. Visites guiades

L'oferta de visites guiades per a adults s'ha realitzat durant tot l'any, a l'estiu tres dies a la setmana i a l'hivern els dissabtes de matí. En total van participar 579 persones, a l'estiu amb un total de 561 persones i a l'hivern amb un total de 18 persones.

Com a introducció a la visita guiada per l'itinerari blau, es fa una visita comentada a l'exposició permanent del Centre.

A la memòria dels educadors ja surten reflectides aquestes dades, no obstant s'han tingut en compte per a realitzar el computo global de visitants al Centre

4.5.2. Visites de Centres Educatius

Entre les activitats d'educació ambiental programades de cara als centres educatius es contemplava la visita a l'exposició permanent i la projecció de l' audiovisual " Ecologia de s'Albufera des Grau" per tant s'han comptabilitzat tots aquells grups que van passar pel centre durant el període lectiu.

Van participar un total de 413 alumnes. A la memòria dels educadors es fa referència als diferents nivells educatius així com a la relació dels Centres que hi van assistir.

4.5.3. Visites IMSERSO

L'agència de viatges Novo Tours va incloure una visita guiada pels seus propis guies pels itineraris del parc juntament amb la projecció del vídeo "Ecologia de s'Albufera del parc" als grups de jubilats procedents de tota Espanya. Durant l'any 2008 van passar 602 persones del IMSERSO.



EDUCACIÓ I INTERPRETACIÓ AMBIENTAL

INTRODUCCIÓ

En aquesta memòria analitzem les dades de participació referents a les activitats dutes a terme per l'equip d'educació i interpretació ambiental del Parc Natural de s'Albufera des Grau durant l'any 2008.

Les dades estan agrupades en dos grans blocs:

Centres Educatius- educació formal.

Activitats didàctiques dirigides als alumnes dels Centres Educatius de l'illa.

Públic general- educació no formal.

Visites guiades, Sortides en caiac, Agenda d'activitats i Gimcana des Grau.

En els primers apartats analitzarem les dades d'afluència de visitants, i al final d'aquesta memòria hi ha els gràfics on es recullen les valoracions extretes de les avaluacions de les diferents activitats.

L'OFERTA

CENTRES EDUCATIUS

Totes les activitats que s'han realitzat amb els Centres Educatius tenen la següent estructura:

Activitat prèvia. Els educadors/es s'han desplaçat al centre educatiu per realitzar aquesta activitat amb els alumnes. L'objectiu d'aquesta visita és presentar el tema que treballarem, motivar els alumnes a realitzar la visita al parc i concretar amb el/la mestre/a aspectes sobre la sortida, així com fer-li entrega del dossier i les fitxes de l'activitat.

Visita al Parc Natural. Els alumnes han vingut al Parc Natural a realitzar les activitats amb els educadors/es ambientals del parc.

Proposta de post-visita. En el dossier que hem entregat al mestre/a hi ha una proposta d'activitat per realitzar a l'escola dies després de la visita al parc. Aquesta activitat va a càrrec del/la mestre/a i desconexem si l'han realitzada.

Cada una de les activitats està destinada a un (o dos) nivells educatiu.



	<u>gener- juny</u>	<u>setembre- desembre</u>
Qui viu a s'Albufera	4 anys	4 anys
Els Exploradors de la natura	1r i 2n de primària	2n de primària
La mar	4t de primària	4t de primària
Investiguem s'Albufera	6è de primària	6è de primària
Les aus	3r i 4t d'ESO	3r i 4t d'ESO
Visita general	Grups especials (NEE, de fora de l'illa)	

Difusió de les activitats

Activitats al Parc Natural

Durant el mes de setembre les educadores han visitat tots els centres educatius de l'illa concertant una petita reunió amb els coordinadors de cicle de cada centre per entregar i explicar el *Fullet del Parc*.

Algunes activitats del curs 07-08 van ser incloses al Programa Salut Jove del Consell Insular de Menorca que fa arribar un llibret amb l'oferta als Centres Educatius a principis de setembre. Pel que fa a la difusió per al curs 08-09 s'ha fet exclusivament amb el *Fullet del Parc* durant el setembre de 2008.



Foto 1. Pàgina central de *Fullet del Parc* curs 08-09



PÚBLIC EN GENERAL

Les activitats destinades al públic en general tenen dos públics diferents tot i que en algunes activitats es mesclen:

Turisme nacional: **Visita guiada- estiu**
Sortida en caiac

Població local: **Visita guiada- dissabtes**
Sortida en caiac
Agenda d'activitats
Gimcana des Grau

Visita guiada a s'Albufera des Grau

Bastant concentrades a l'estiu amb participants estiuejants de fora l'illa, tot i que s'han ofert durant la resta de l'any els dissabtes.

Dissabtes tot l'any per grups concertats

Estiu	Dimarts	10h català
	Dimecres	10h castellà
	Dijous	18h castellà

Sortida en calac

A l'estiu i amb una participació força local. Enguany s'ha realitzat en dues ocasions i la idea és continuar oferint aquesta activitat.



Agenda d'activitats

Destinades especialment a la població de l'illa, normalment en dissabte o capvespres perquè la gent hi pugui participar.

Gimcana des Grau (població infantil des Grau)

Aquesta activitat, dirigida a la població infantil des Grau, s'ha realitzat, com cada any, per Sant Jaume amb la col·laboració de l'AAVV des Grau.

Difusió de les activitats

Cartell visites guiades d'estiu. De les visites guiades se n'ha fet un cartell que s'ha entregat a les oficines d'informació turística de tota l'illa i s'ha penjat en determinats establiments.

Oficines d'informació turística. Cal dir que com cada any les Oficines d'informació turística (Consell Insular i Ajuntaments) han fet una gran feina de promoció de les visites guiades durant els mesos d'estiu.

Cartell/ tríptic de l'agenda d'Activitats. S'han penjat i distribuït per totes les poblacions de l'illa (Ajuntaments, biblioteques, escoles i instituts, locals comercials com bars, forns, llibreries, ...).

Prensa i mitjans de comunicació locals. Se'ls ha fet arribar l'Agenda d'activitats del parc per correu-e i uns dies abans de cada activitat se'ls ha recordat pel mateix mitjà.

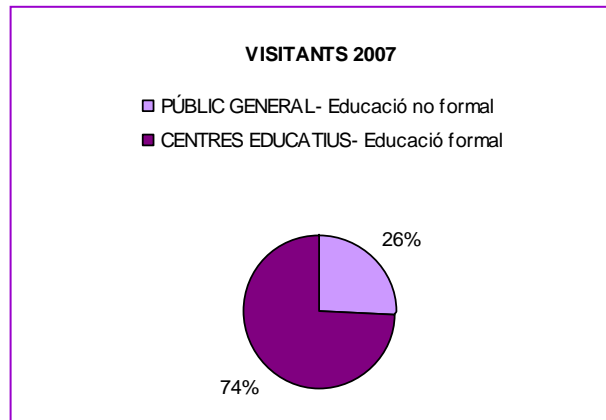
Directorí d'adreces (particulars i entitats). S'ha enviat el cartell de l'agenda d'activitats per correu-e i se'ls ha informat de cada activitat uns dies abans d'aquesta. A l'avaluació que realitzen els participants a les activitats tenen l'opció de deixar el seu correu-e de manera que els puguem incloure al directorí.



DADES GENERALS

A continuació tenim les dades dels participants a les activitats d'educació i interpretació ambiental.

	GRUPS	VISITANTS
PÚBLIC GENERAL- Educació no formal	48	829
CENTRES EDUCATIUS- Educació formal	90	2392

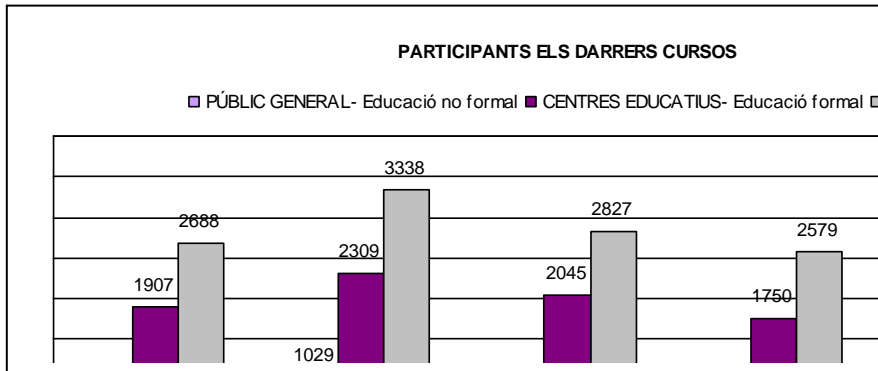


EVOLUCIÓ EN ELS DARRERS CURSOS (participants a les activitats)

Aquestes dades les trobem per Curs i no per any natural ja que fins el Curs 2005- 2006 les tenim recollides així.

PARTICIPANTS	CURS 03-04	CURS 04-05	CURS 05-06	CURS 06-07	CURS 07-08
PÚBLIC GENERAL- Educació no formal	781	1029	782	829	823
CENTRES EDUCATIUS- Educació formal	1907	2309	2045	1750	2136
TOTAL	2688	3338	2827	2579	2959

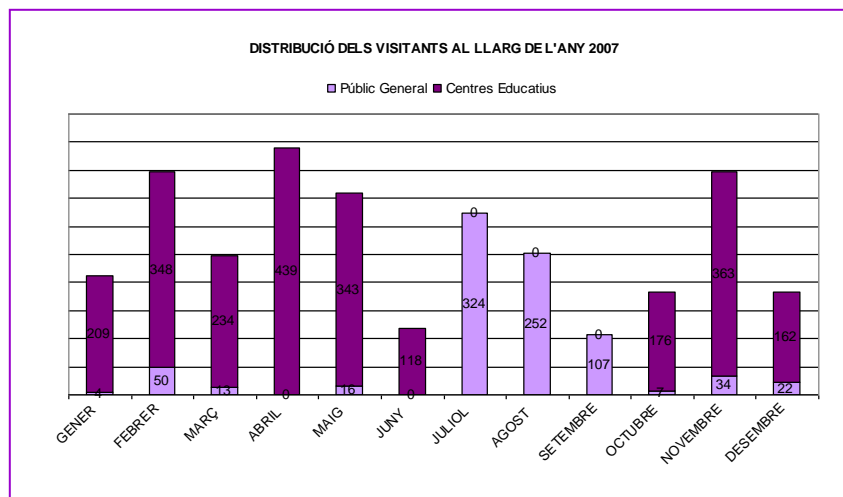
GRUPS	CURS 03-04	CURS 04-05	CURS 05-07	CURS 06-07	CURS 07-08



PARTICIPANTS A LES ACTIVITATS DURANT D'ANY

D'aquestes dades cal destacar que tot i que dels visitants dels Centres Educatius representen les xifres més elevades, durant l'estiu l'aflluència de públic en general ha estat important.

	Públic General	Centres Educatius	TOTAL
GENER	4	209	213
FEBRER	50	348	398
MARÇ	13	234	247
ABRIL	0	439	439
MAIG	16	343	359
JUNY	0	118	118

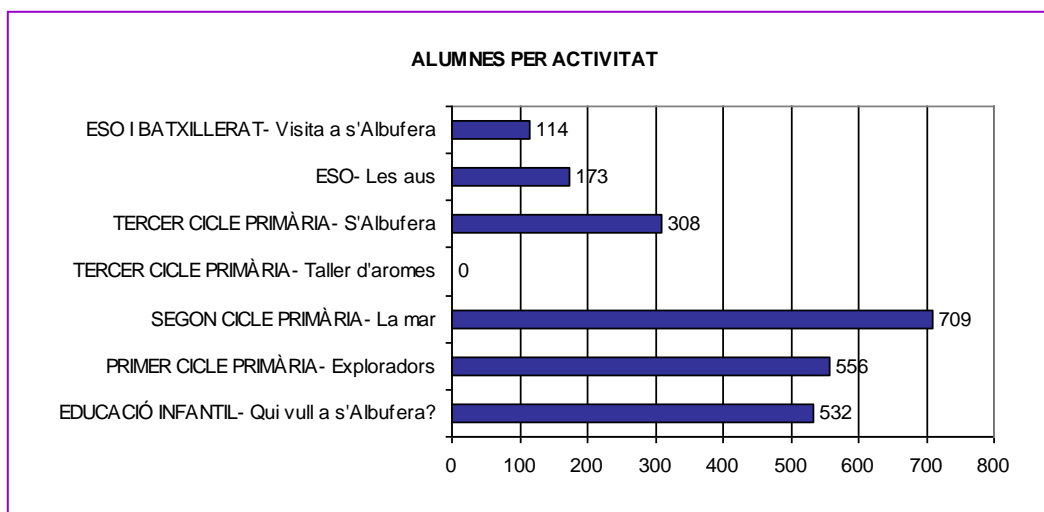
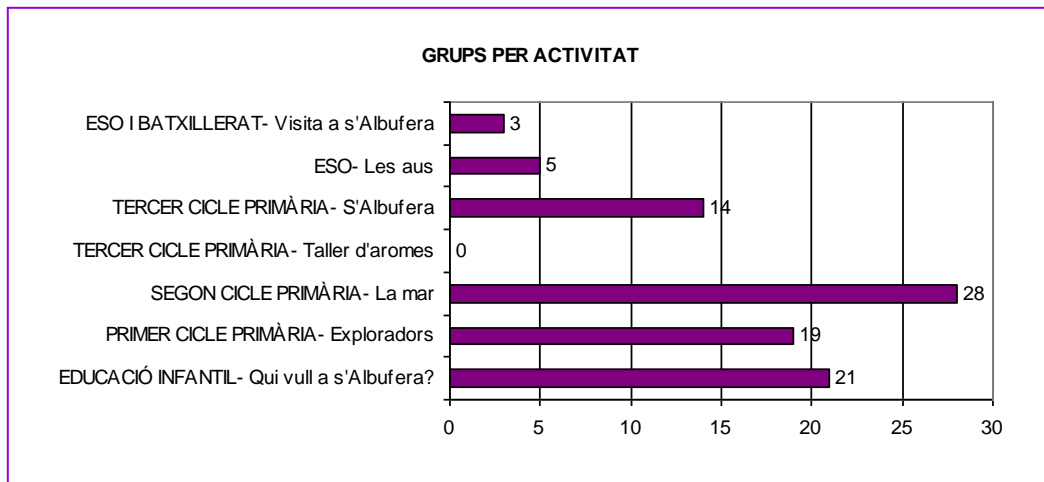




CENTRES EDUCATIUS- Educació formal

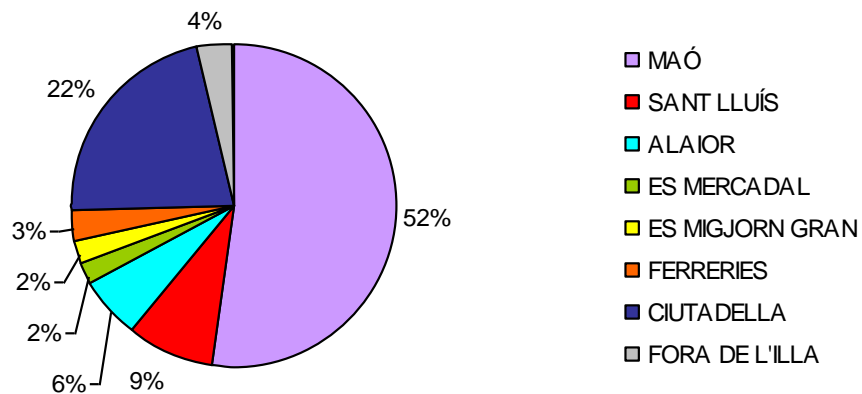
Aquestes són les dades de participació del centres educatius ordenades per activitat/ nivell educatiu durant 2008.

	GRUPS 2008	PARTIC 2008
EDUCACIÓ INFANTIL- Qui viu a s'Albufera?	21	532
PRIMER CICLE PRIMÀRIA- Exploradors	19	556
SEGON CICLE PRIMÀRIA- La mar	28	709
TERCER CICLE PRIMÀRIA- Taller d'aromes	0	0
TERCER CICLE PRIMÀRIA- Investiguem/ s'Albufera	14	308



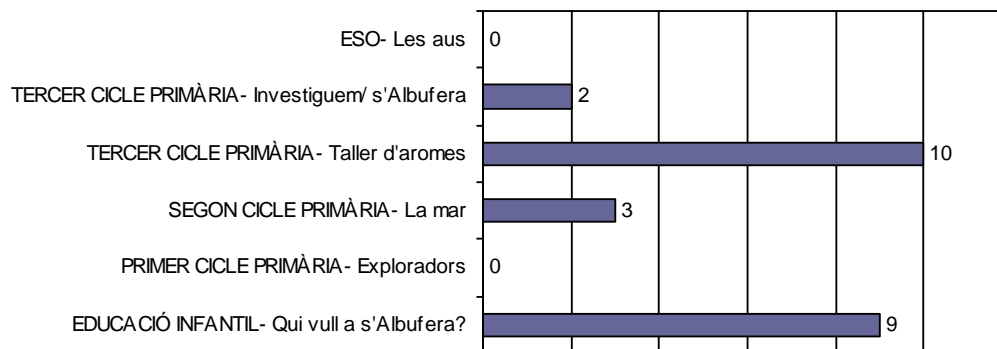


PROCEDÈNCIA DELS PARTICIPANTS DE CENTRES EDUCATIUS



Pel que fa a la demanda d'activitat que hem rebut al setembre, destacar que per manca de calendari o d'educadors durant el curs 08-09 quedaran sense atendre 24 grups.

GRUPS QUE NO SERAN ATEOSOS PER FALTA DE CALENDARI





PÚBLIC GENERAL- Educació no formal

El gruix de participants en les activitats destinades al públic en general han estat les visites guiades en les quals quasi la totalitat dels participants han estat estiuencs de fora l'illa (turisme nacional), però les activitats d'agenda tenen cada vegada més afluència, i juntament amb la resta de d'activitats fan augmentar els participants locals.

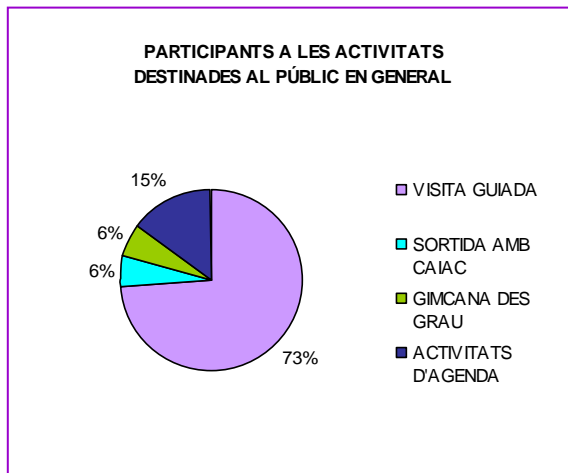
ACTIVITATS 2008

	GRUPS	VISITANTS
VISITA GUIADA	37	611
SORTIDA AMB CAIAC	2	46
GIMCANA DES GRAU	1	48
ACTIVITATS D'AGENDA*	8	124

* Detall de les activitats

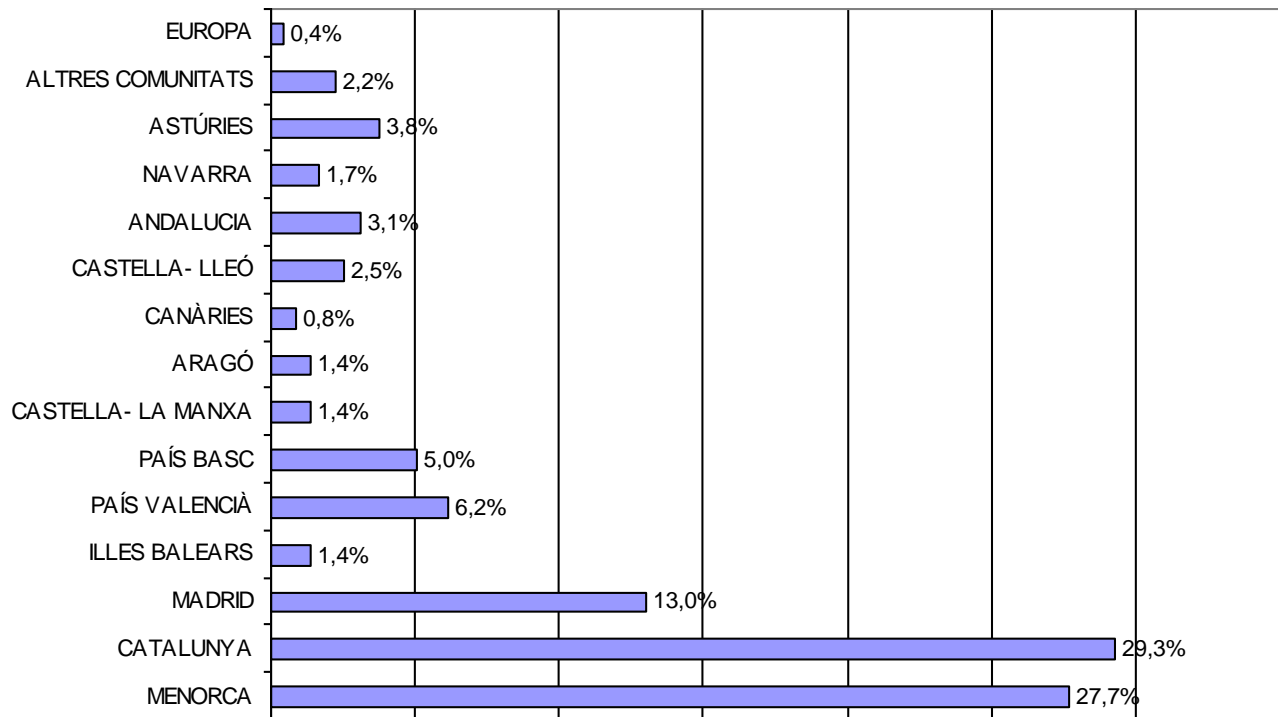
d'Agenda 2008

	GRUPS	VISITANTS
FAVÀRITX	1	16
SALINES DE MONTGOFRE	2	39
VISITA A UN LLOC	1	13
TALLER REMEIS	1	23
XERRADA RATAPINYADES	1	11
XERRADA GEOLOGIA	1	15





PROCEDÈNCIA DELS VISITANTS
(% de les procedències conegudes)





AVALUACIONS

CENTRES EDUCATIUS Curs 07-08

A continuació els gràfics on s'avaluen les activitats:

Avaluació de l'activitat prèvia (avalua el mestre/a)

Avaluació de l'activitat a l'espai natural (avalua el mestre/a)

Avaluació de l'educador (avalua l'educador)

Avaluació de l'activitat prèvia (avalua el mestre/a)

Després de realitzar l'activitat prèvia amb els alumnes el mestre/a omple el full d'avaluació del qual n'he extret aquestes dades.

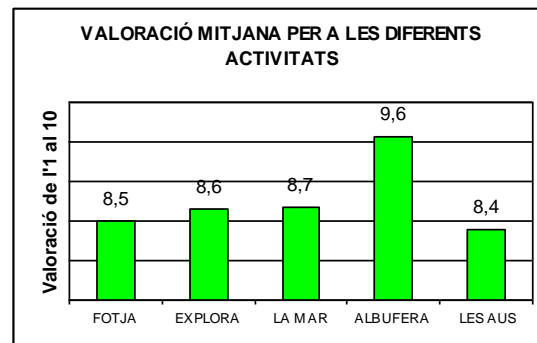
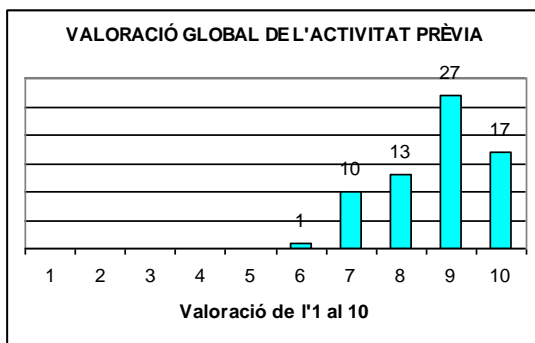
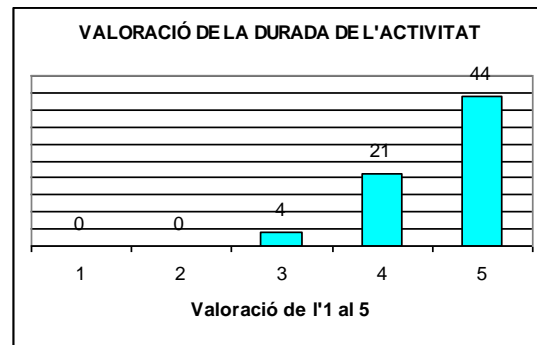
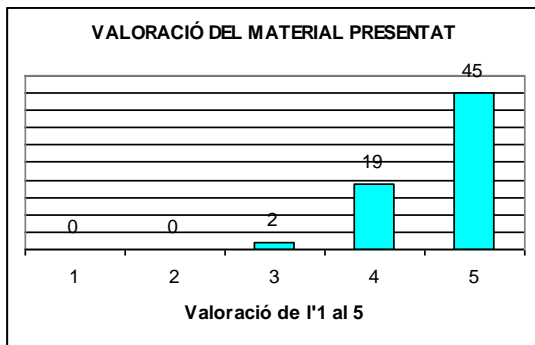
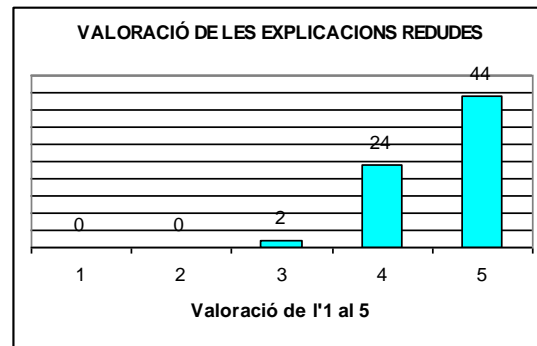
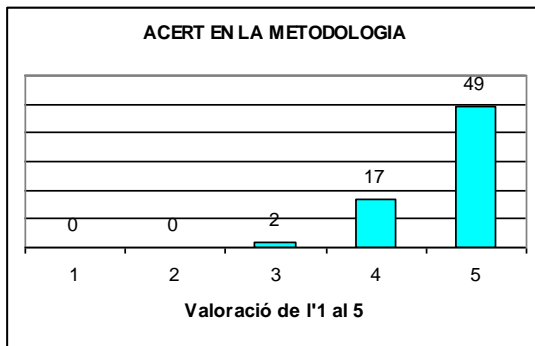
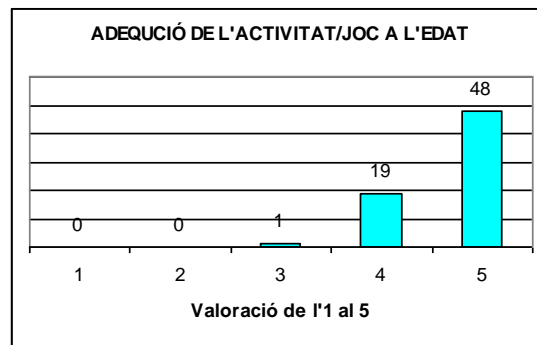
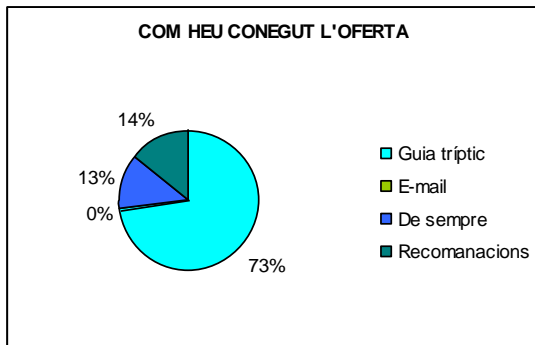
S'han analitzat 69 avaluacions d'activitat prèvia, que representen el 79% de les activitats prèvies que s'han realitzat.

En general el grau satisfacció és elevat, i la mitjana de la valoració global de l'activitat és d'un 8'9.

A continuació els gràfics.



Gràfics de les AVALUACIONS DE L'ACTIVITAT PRÈVIA





Avaluació de l'activitat a l'espai natural (avalua el mestre/a)

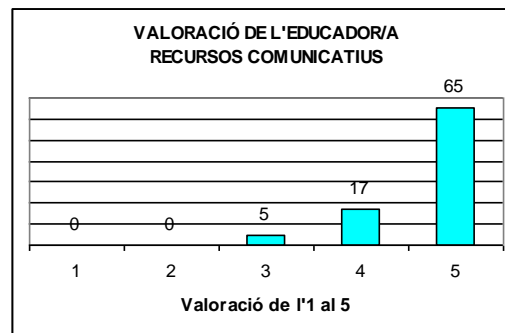
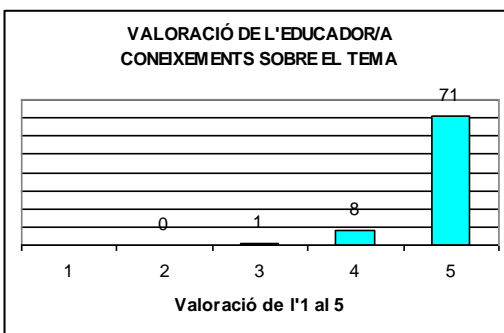
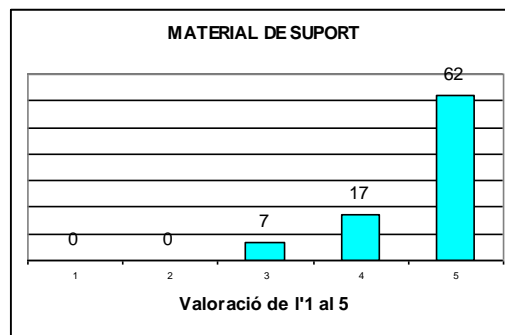
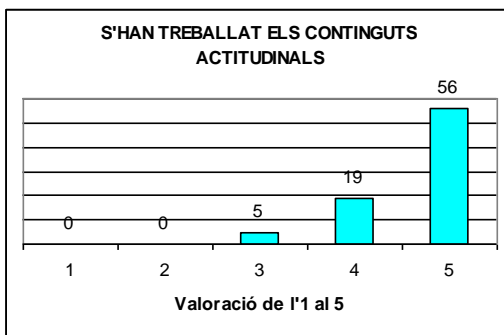
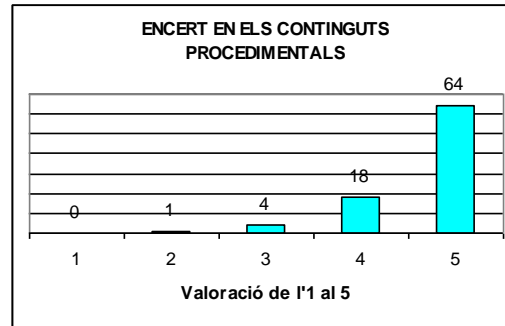
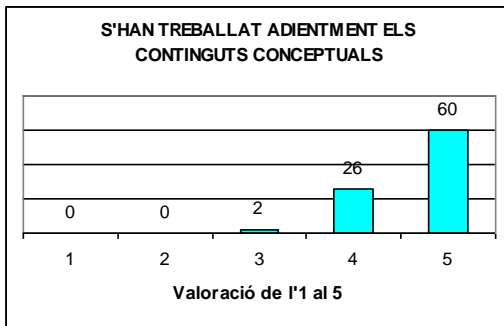
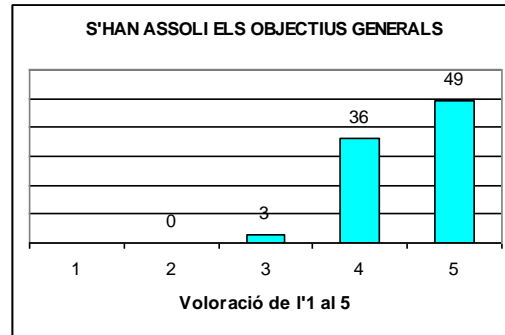
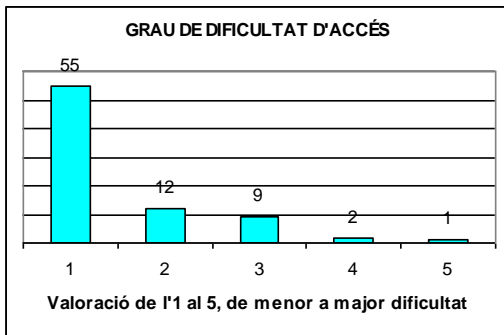
Aquesta avaluació la realitza el mestre/a per valorar l'activitat a l'espai natural protegit. Dels 86 grups que han realitzat activitats hem obtingut 83 avaluacions. Això representa un 96% del total d'activitats.

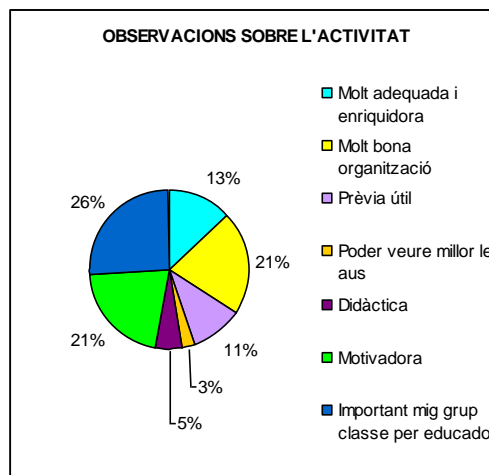
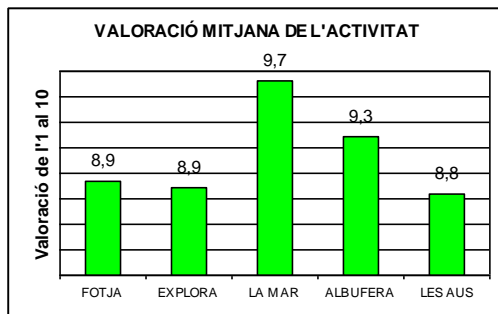
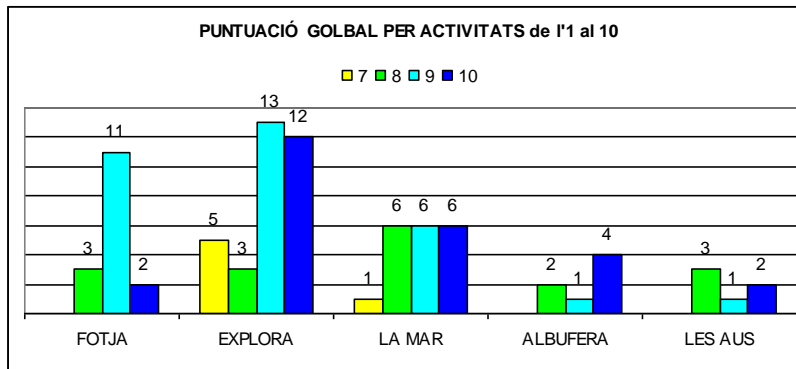
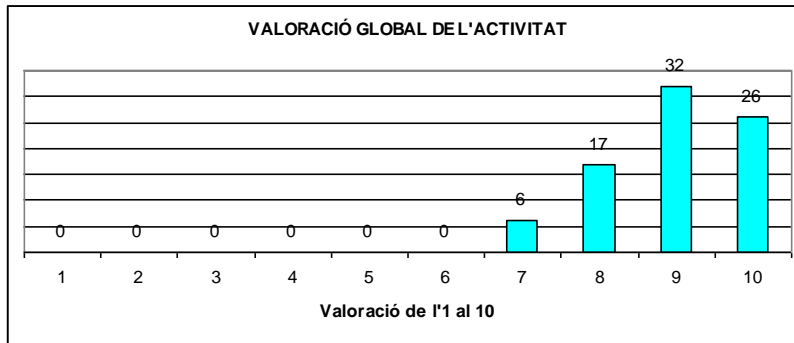
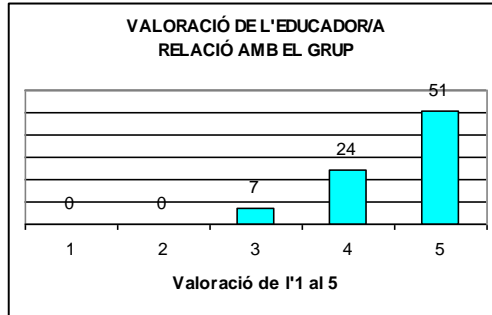
En general el grau de satisfacció és elevat, i la mitjana de la valoració global de l'activitat és d'un 9. I si realitzem les mitjanes per cada activitat no n'hi ha cap que baixi del 9.

A continuació teniu els gràfics.



Gràfics de les AVALUACIONS DE L'ACTIVITAT A L'ESPAI NATURAL

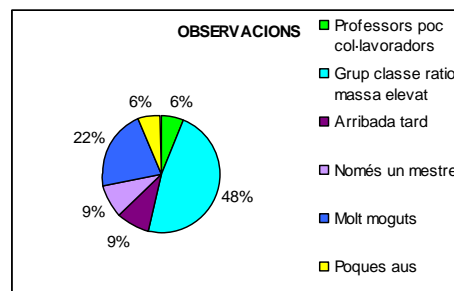
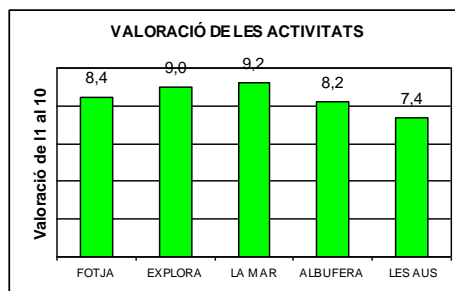
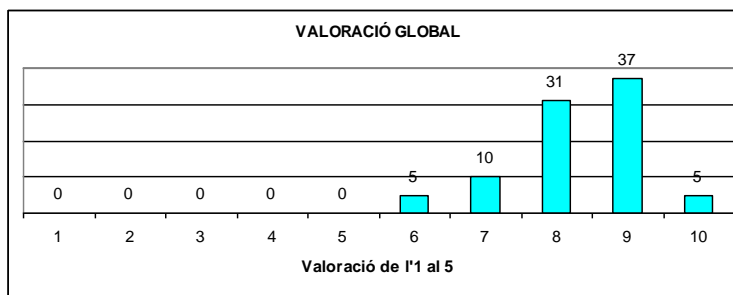
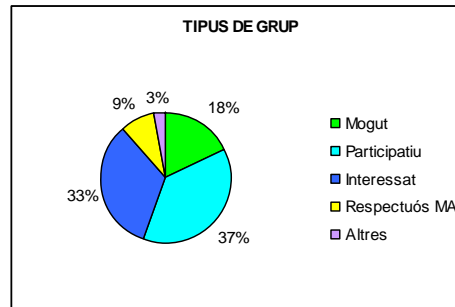
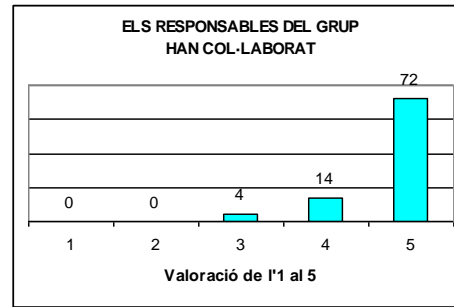
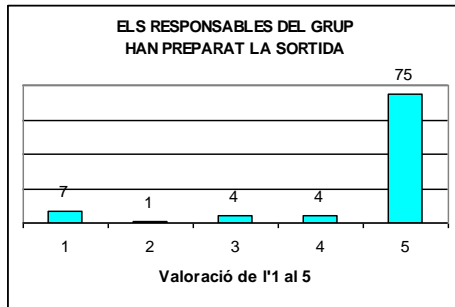






Avaluació de l'educador (avalua l'educador)

Finalment aquests gràfics resumeixen les dades de l'avaluació que fem els educadors de com ha anat l'activitat.





AVALUACIONS

PÚBLIC GENERAL

En aquest apartat es recullen les opinions dels participants a les diferents activitats destinades al públic general recollides a través d'un qüestionari, exceptuant la *gimcana des Grau* que no es passa cap qüestionari:

Avaluació de les visites guiades

Avaluació de sortides amb caiac

Avaluació de les activitats d'agenda

Avaluació de la *Visita guiada*

Aquests gràfics estan elaborats amb les dades extretes del full d'avaluació que es passa als visitants just en acabar la visita guiada. Omplir aquest full d'avaluació és voluntari i demanem que n'omplin un per grupet/família. Cal dir que en general els participants col·laboren gustosament en la realització d'aquesta avaluació.

Dels 611 participants en les visites guiades hem obtingut 134 avaluacions.

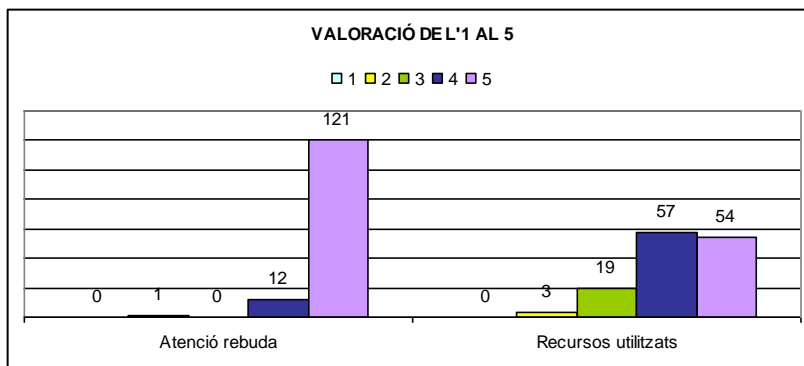
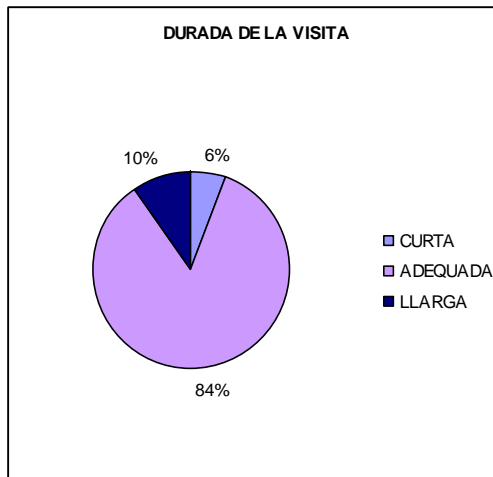
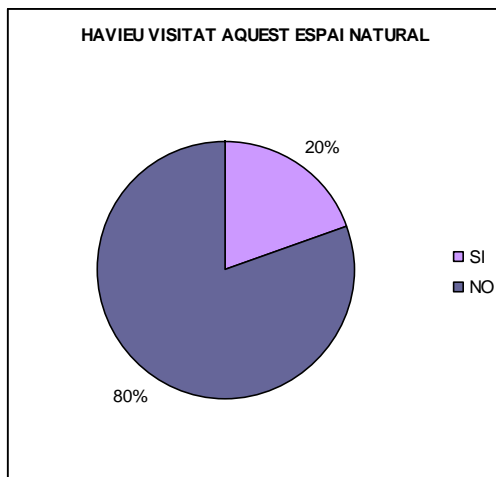
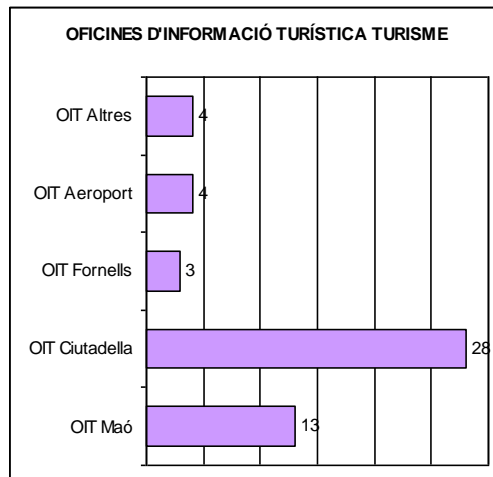
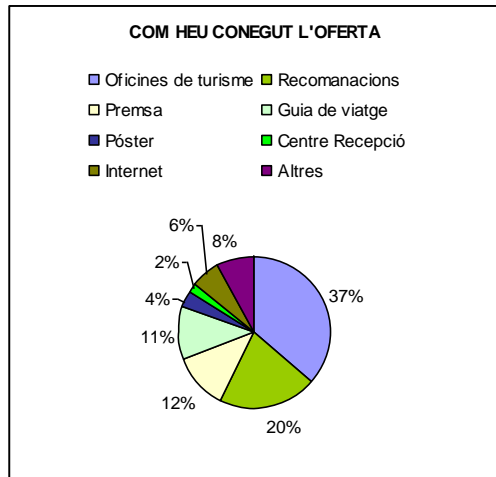
En general el grau de satisfacció és elevat, i la mitjana de la valoració global de l'activitat és d'un 8´9.

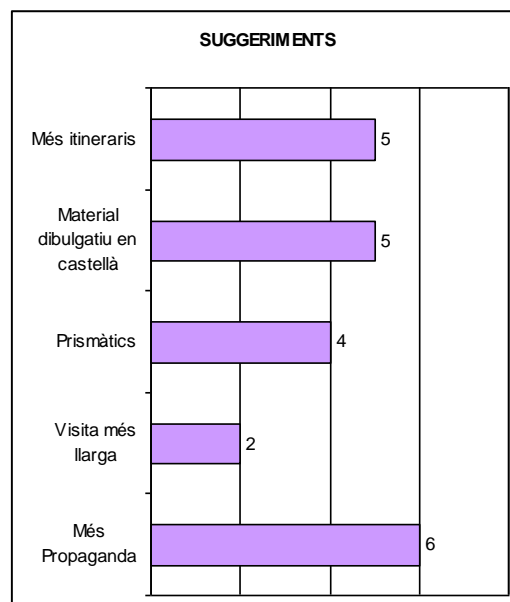
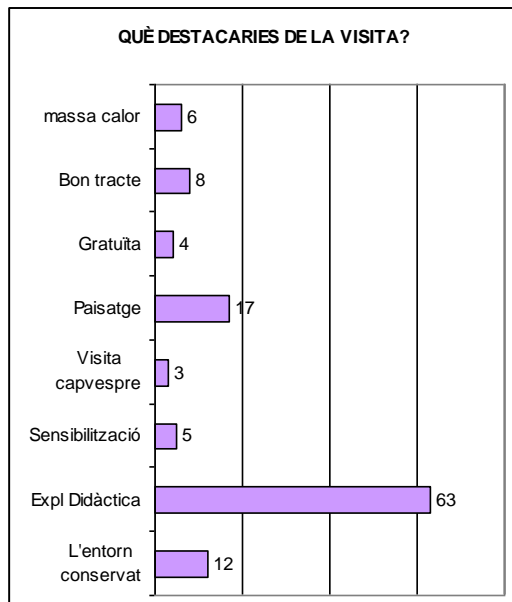
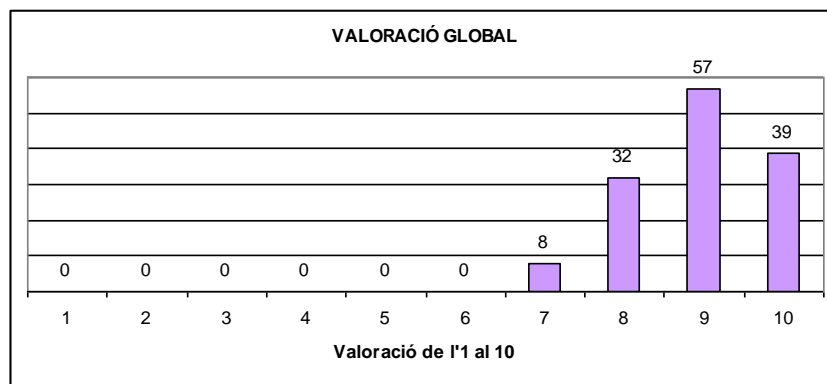
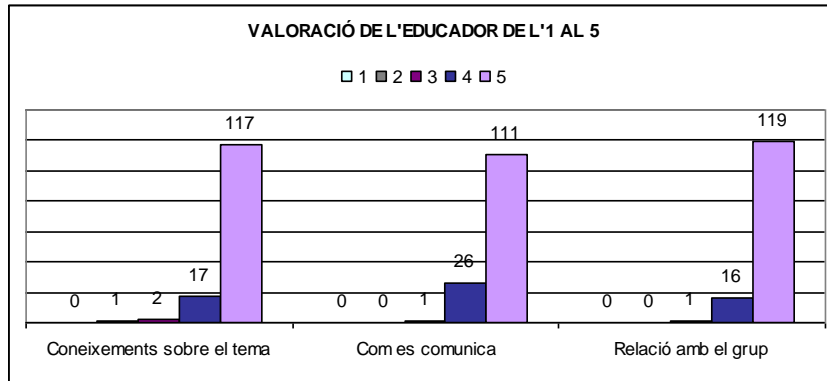
A continuació teniu els gràfics.



Gràfics de les AVALUACIONS DE LA VISITA GUIADA

Públic en general







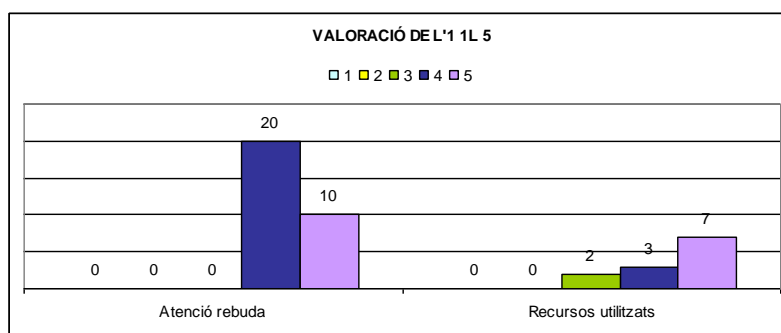
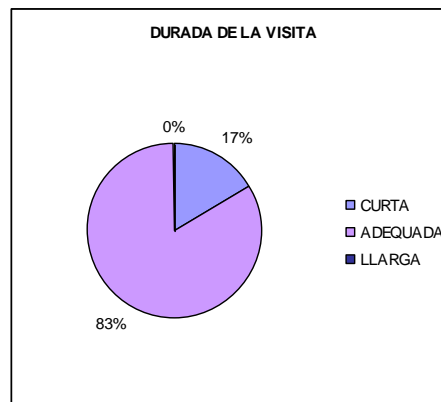
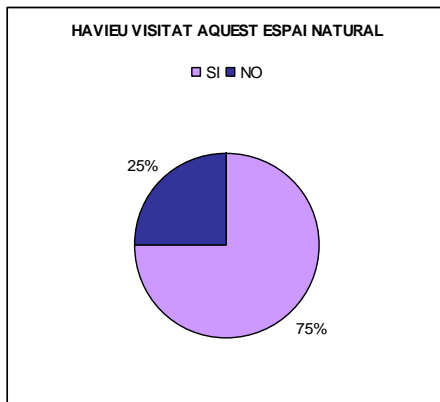
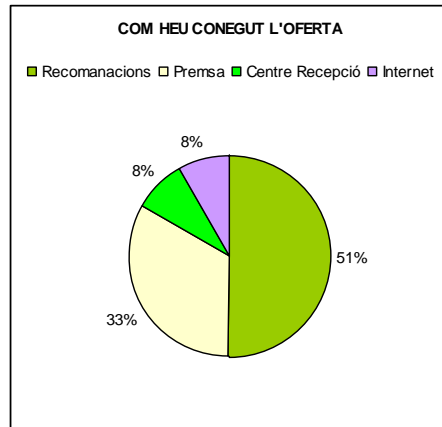
Avaluació de la Sortida en caiac

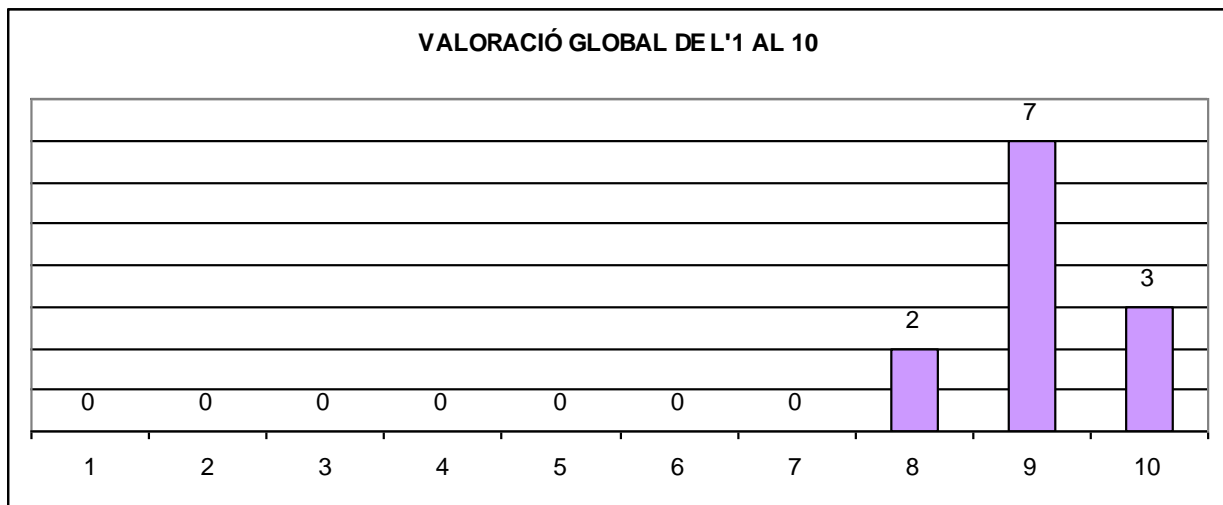
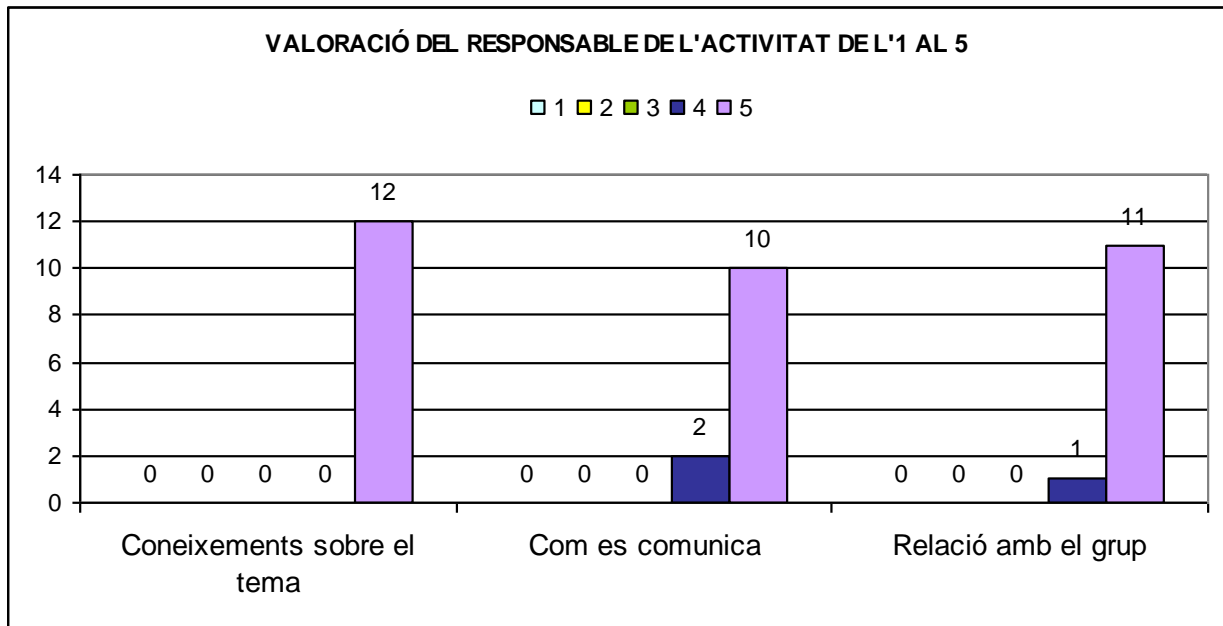
Aquesta activitat també va ser avaluada mitjançant un qüestionari d'avaluació que van omplir els participants després de l'activitat.

La valoració mitja de l'activitat és de 9'1.

Gràfics de les AVALUACIONS DE LA SORTIDA EN CAIAC

Públic en general





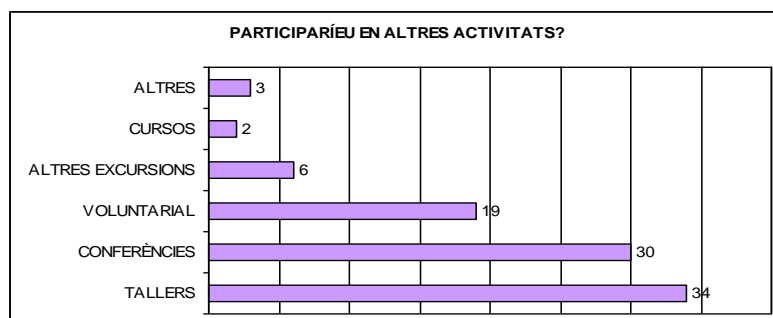
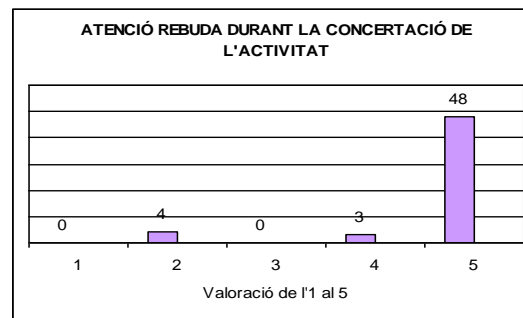
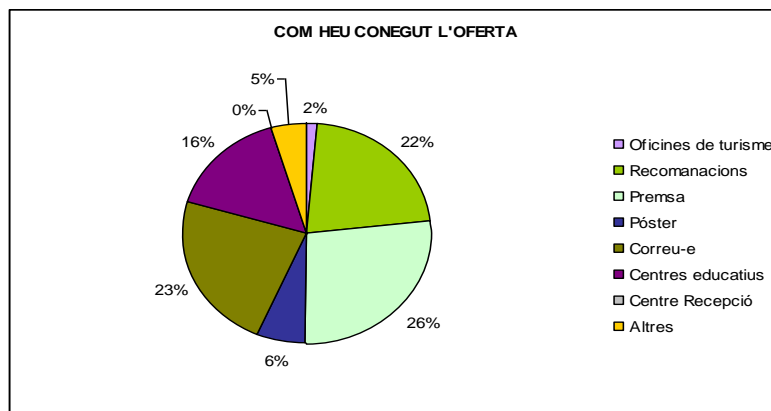


Avaluació de l'Agenda d'activitats

Totes les activitats han estat avaluades mitjançant dos sistemes. Per una banda dissenyant una enquesta per cada activitat perquè han omplert els participants i per altra banda s'ha dissenyat una fitxa valorativa que ha omplert les educadors.

Alguns apartats del qüestionari els trobem agrupats per a totes les activitats, aquelles preguntes referents a l'activitat en concret les trobem per separat.

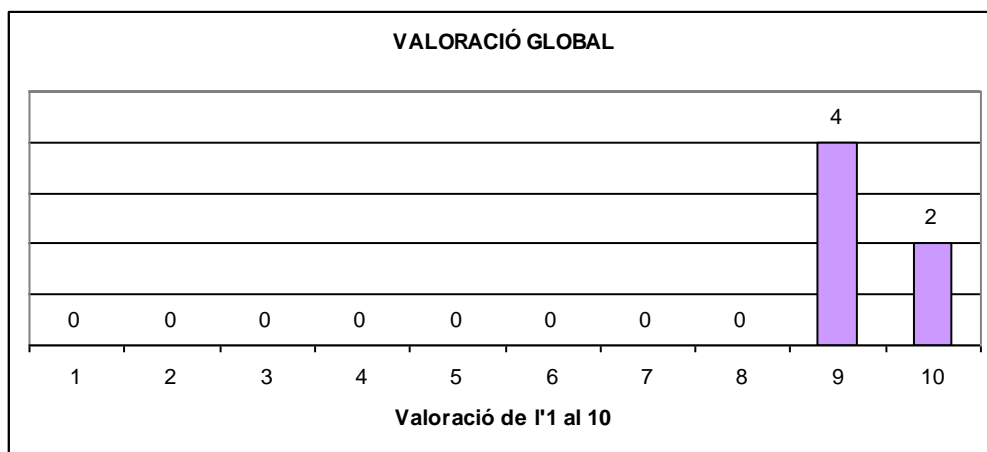
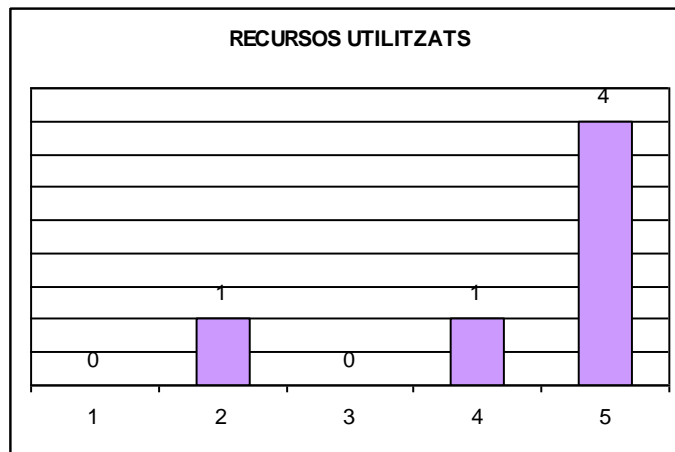
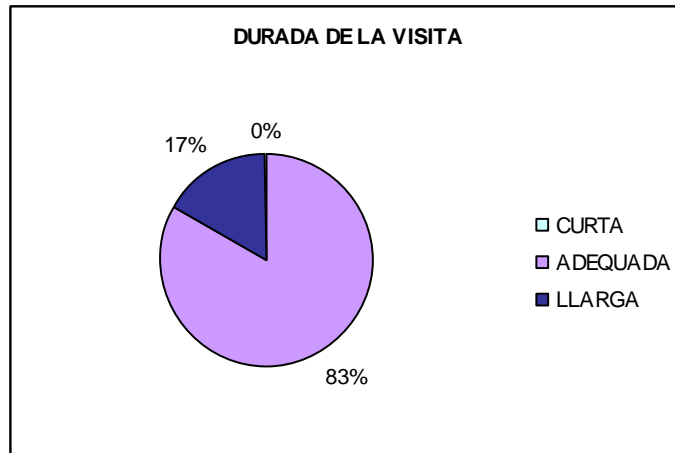
Dels 124 participants s'han analitzat 55 avaluacions.





Visita a un lloc

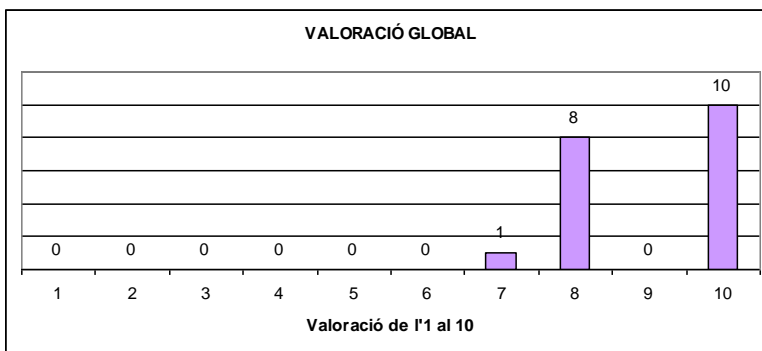
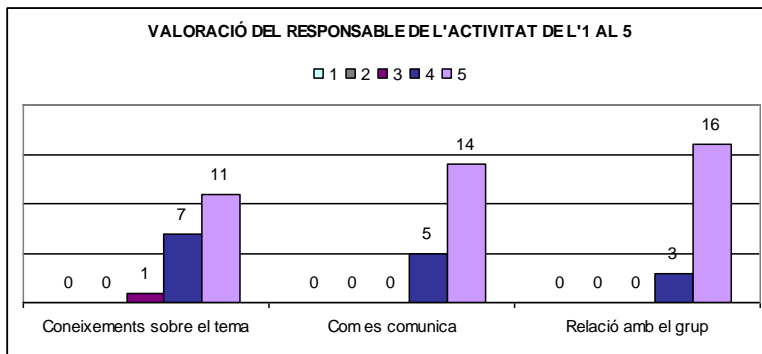
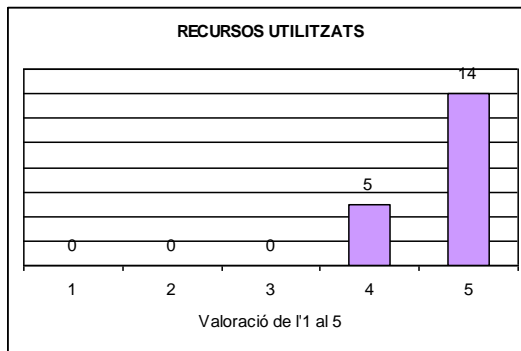
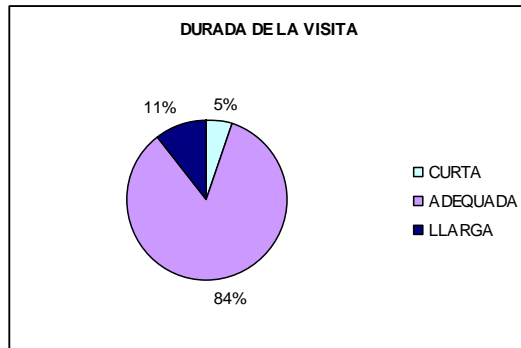
Valoració mitjana 9'3.





Sortida a les salines de Mongofra

Valoració mitjana 9.



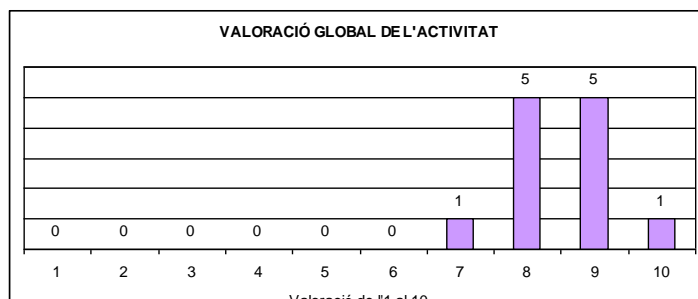
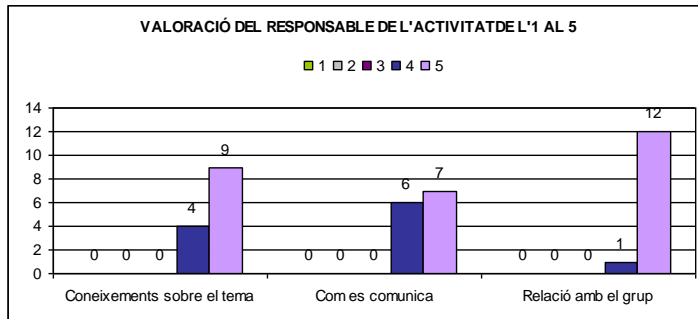
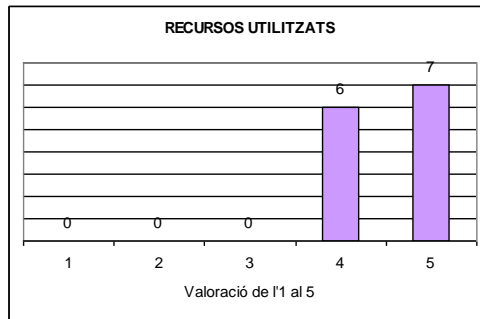
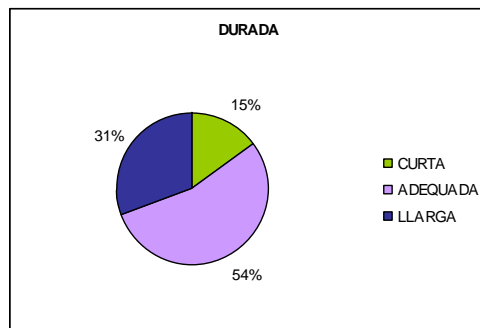


Visita al far de Favàritx

No es va passar avaluació.

Taller de plantes medicinals, virtuts i aplicacions

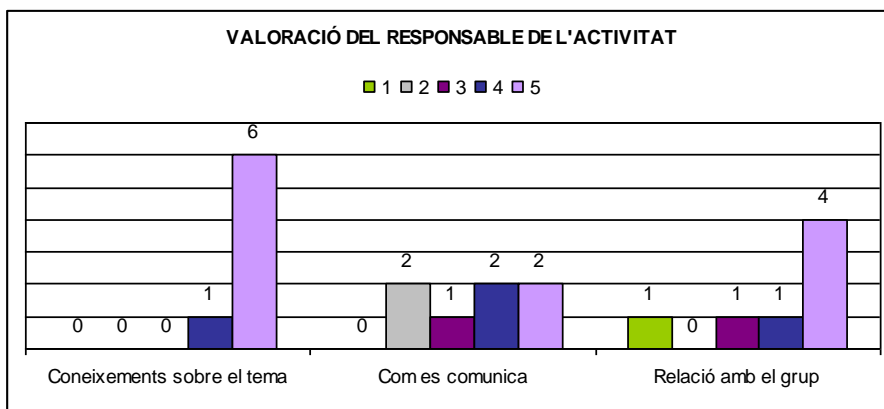
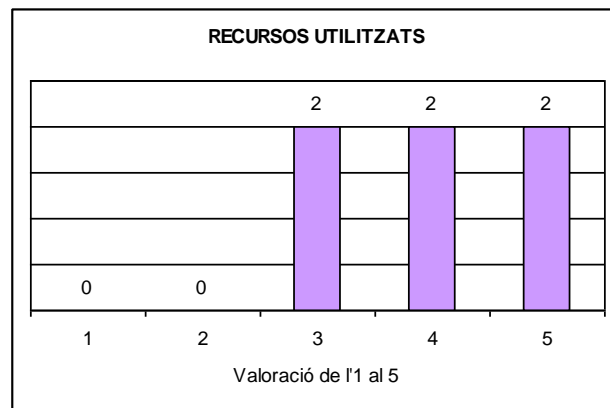
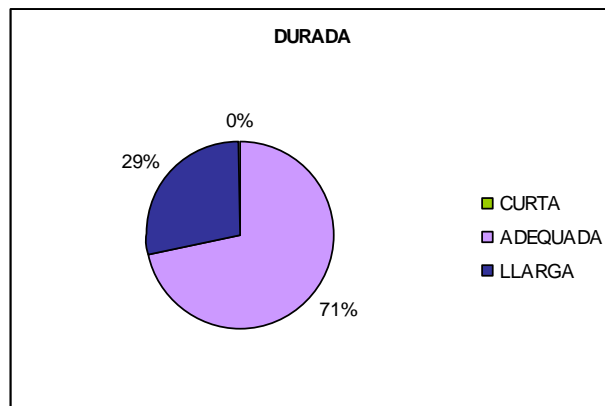
Valoració mitjana 8'5.





Xerrada les rates pinyades del Parc Natural

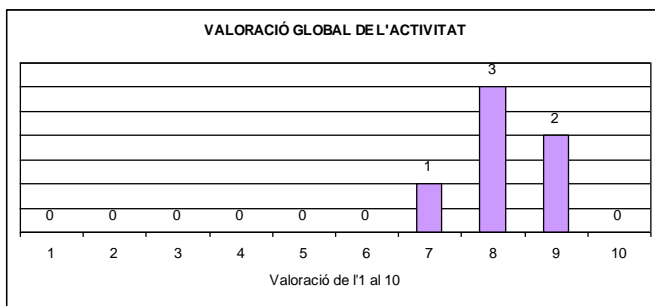
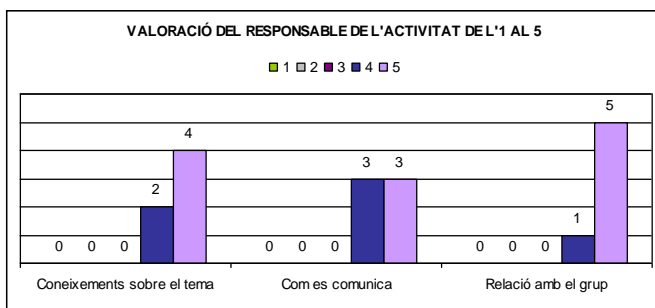
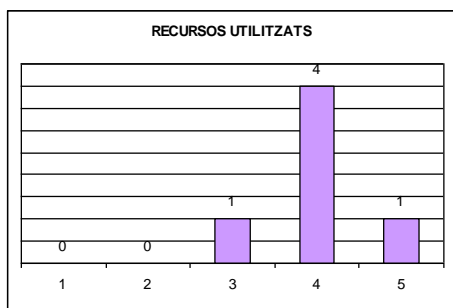
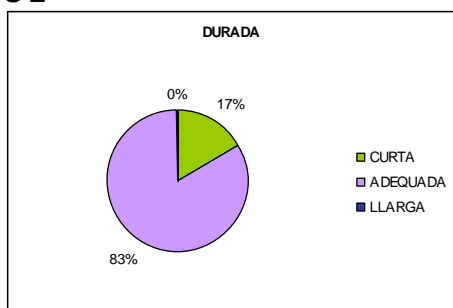
Valoració mitjana 8.





Xerrada i sortida: Roques pedres i formes. Geologia a l'abast de tothom

Valoració mitjana 8'2





Projectes d'ús públic

ELEMENTS ETNOLÒGICS AL PARC NATURAL DE S'ALBUFERA DES GRAU.

S'ha finalitzat l'inventari dels elements etnològics presents al parc natural de s'Albufera des Grau.

5. DESENVOLUPAMENT SOCIOECONÒMIC

PROGRAMA DE SUBVENCIONS A INVERSIONS A FINQUES PRIVADES

Durant l'any 2008 s'han executat les subvencions a inversions a finques privades per al bienni 2007-2008. Es van presentar un total de 46 projectes amb un import total a subvencionar de 1.338.249,7 Euros.

Les principals activitats que es van demanar són de manteniment agrícola i ramader i encara que la diversitat d'actuacions va ser molt ampla (inversions en parets seca o arranjaments de camins, rehabilitació exteriors, etc.)

6. MANTENIMENT

1. Neteja

S'han realitzat neteges dels sistemes dunars, roquissars i macars del Parc, principalment a les zones on s'acumula molts de residus trets per la mar després dels temporals. Aquestes zones són: Cala Cavaller, Cala Font de S'Oli, Bol des Peix, Mongofra Nou, Mongofra vell, Pou d'en Caldes, Morellet, Sa Torreta, Cala Tamarells, Cap d'en Tortuga i la zona del far de Favàritx.

S'han realitzat tasques de neteja dels tres itineraris públics de l'entorn de s'Albufera des Grau i del camí de cavalls així com de l'entorn del centre de interpretació amb una periodicitat setmanal.

2. Camins i itineraris

A l'itinerari de sa Gola s'ha obert pas a la pujada del mirador així com refet manualment els graons, també s'han tibats les cordes de les passarel·les mòbils per tal de poder permetre el pas de visitants i poder realitzar les activitats d'educació ambiental. Al pinar des Grau s'ha retirat fustam i s'han talat alguns pins joves amb la finalitat de protegir el sivinar. La Gola ha sigut oberta manualment i amb maquinària,



retirant d'aquesta manera la posidònia que bloquejava la connexió entre la mar i l'albufera. A prop d'aquest itinerari, a la zona dels pescadors, es va retirar una barca abandonada.

A l'itinerari de Santa Madrona s'han realitzat treballs de podes forestal d'ullastrar per tal de fer accessible en alguns trams l'itinerari.

A l'itinerari de Llimpa s'ha desbrossat el camí de l'aguait i s'han eliminat les pites i els aloes.

3. Maquinària

S'han realitzat les feines pròpies de manteniment de la maquinària pròpia del Parc, motoserra, trituradora, desbrossadora i el vehicle.

4. Manteniment del centre de recepció

En quan al manteniment del centre de recepció s'ha arreglat el registre i la fossa d'aigües de la biodepuradora.

A la zona dels exteriors del centre de recepció se ha continuat amb el manteniment de la part enjardinada, desbrossant diferents zones. També s'ha triturat rama i fet munts de compostatge amb les restes de poda provinents tant del centre com d'altres zones del parc (itineraris, zona des Prat...etc.).

5. Elements etnològics

S'han reconstruït parts de la paret seca situada a la zona pública des Prat.

6. Altres zones

A la zona des Prat s'han fet feines d'obertura de pas per a facilitar la feina dels ornitòlegs a l'hora d'accedir a la zona i posar les xarxes d'anellament.

A la zona de Favàritx es va retirar una barca robada de Morella Nou i es va tancar amb pilons la zona des Cos del Síndic per a evitar l'entrada de vehicles.

S'han fet feines de seguiment de les gàbies de feromones distribuïdes per les zones de pinars i repàs i neteja de les gàbies niu al Pinar des Grau i Mongofra Nou.



7. Vigilància

Durant els mesos d'estiu els vigilants van a controlar totes les zones del parc però en especial les zones on hi ha més concentració de visitants, controlant els aparcaments, donant informació i vigilant que no hagués cap incidència.

7. COMPOSICIÓ DE L'EQUIP DE GESTIÓ

ESPAIS DE NATURA BALEAR - Conselleria de Medi Ambient

Martí Escudero Portella	Director
Òscar García Febrero	Facultatiu Tècnic
Julia Álvarez Escolano	Educadora
Begoña Rodríguez Barberán	Educadora
Llorenç Capellà	Agent de Medi Ambient (DGB-CMA)
M ^a Ángeles Mas Corrales	Informadora (fins juny-08)
Fernando Mozos Schimitt	naturalista
Gabriel Mascaro Fedelich	Capatàs
Lorena Pons Gonyalons	Treballador de biodiversitat especialista (fins setembre-08)
David Nieto	Treballador de biodiversitat especialista
Jose Alles	Treballador de biodiversitat
Luís Leandro García Antúnez	Informador
Carmina Junquito Herrero	Informador