

## NORMATIVA I RECOMANACIONS

- No deixeu cap tipus de residu (inclosos els orgànics, ja que la seva degradació és molt lenta i provoquen impacte paisatgístic), i depositau-los en els contenidors de recollida selectiva devora ca vostra.
- Tancau els portells sempre per evitar la pèrdua del ramat.

### S'HAN DE COMUNICAR PRÈVIAMENT

#### LES ACTIVITATS SEGÜENTS:

- El desenvolupament de projectes d'investigació.
- Les activitats esportives i de lleure que no siguin de risc quan el nombre de participants sigui superior a 20 i inferior a 40.

### ACTIVITATS QUE REQUEREIXEN AUTORIZACIÓ DE LA CONSELLERIA DE MEDI AMBIENT I TERRITORI I DELS/LES PROPIETARIS/ES DE LES FINQUES

- Les activitats esportives i de lleure quan el nombre de participants sigui igual o superior a 40 i sempre per la pràctica d'activitats esportives de risc (barranquisme, escalada, espeleologia, etc.)
- L'equipament amb ancoratges nous dels torrents on es practica el descens.
- L'obertura de vies noves d'escalada.
- La crema controlada de càrritx i socarrades.
- El vol d'aeronaus tipus dron o similar.

### ACTIVITATS PROHIBIDES

No s'hi poden fer les activitats i els aprofitaments que siguin incompatibles amb la conservació, i especialment:

- L'extracció i la recollida d'àrids o de qualsevol altre material geològic.
- L'obertura de noves pistes, vies o camins.
- Tot allò que pugui alterar els sistemes aquàtics.
- L'acampada fora dels llocs expressament autoritzats.
- La instal·lació de senyals, cartells, tanques publicitàries i altres elements similars diferents dels que prevegi l'òrgan de gestió competent.

## INFORMACIÓ D'INTERÈS

### Oficina de Gestió del Paratge natural de la Serra de Tramuntana

Polígon Son Rossinyol  
C/ Gremi Corredors, 10; 1r pis  
07009 Palma  
Telèfons: 971 17 66 66 / 971 17 76 39

### Centre d'informació i interpretació del Paratge – Ca s'Amitger

Ctra. de Lluc a Pollença s/n  
07315 Escorca  
Telèfons: 971 51 70 70 / 971 51 70 83

[espaisnaturalsprotegit.caib.es](http://espaisnaturalsprotegit.caib.es)

DL PM-00694-2021



# TORRENT DE PAREIS

MONUMENT NATURAL

Foto: Sebastia Torrents



GOVERN  
ILLES  
BALEARS





Gorg  
Foto: M.A. Ballester

La morfologia d'un torrent és el resultat de l'acció abrasiva de l'aigua torrencial sobre la roca calcària i dels processos de dissolució de la roca per l'acció de l'aigua de la pluja que dona lloc al modelat càrstic, origen de la formació de coves, avencs, camps de rasclers, dolines, etc. En el cas del torrent de Pareis, aquests agents han actuat a favor d'una gran fractura d'origen tectònic, amb un resultat espectacular.

El torrent del Gorg Blau neix als Tossals Verds, dels quals l'any 1972 es modificà el traçat a causa de la

construcció de l'embassament del Gorg Blau. La conca del torrent fa uns 14 km<sup>2</sup> i un desnivell de 627 m. En el tram final presenta una engorjada accentuada on l'altura de les parets i l'estretor del fons impedeixen que hi arribi la llum. Això, juntament amb la humitat elevada, fa que sigui un lloc extraordinari i únic conegut amb el nom descriptiu de sa Fosca.

El torrent de Lluç passa per la vall del mateix nom i més endavant pel clot d'Albarca. Té una conca de 28 km<sup>2</sup> i un desnivell de 500 m.

## EXCURSIÓ AL TORRENT DE PAREIS

El torrent de Pareis és una de les meravelles naturals de Mallorca, tal vegada la més espectacular. El torrent s'origina a la confluència dels torrents del Gorg Blau i de Lluç en una zona coneguda com s'Entreforc, a 150 m d'alçada, i segueix el seu camí cap a la mar, al llarg d'uns 3.300 m, entre parets de fins a 200 m d'alt. La davallada, en sentit sud-est i nord-oest, té un pendent mitjà del 5,14 % fins a desembocar a sa Calobra.

El Govern de les Illes Balears va protegir el torrent de Pareis mitjançant el Decret 53/2003, de 16 de maig, de declaració del Monument Natural dels torrents de Pareis, del Gorg Blau i de Lluç (BOIB núm. 79, de 5 de juny de 2003).

Posteriorment, tot l'àmbit territorial del Monument va quedar inclòs dins el Paratge Natural de la Serra de Tramuntana, per acord del Consell de Govern de 16 de març de 2007 (BOIB núm. 54 ext., d'11 de juny de 2007). El torrent és, a més, una àrea natural d'especial interès (ANEI) per la Llei 1/1991, de 30 de gener, d'espais naturals i règim urbanístic de les àrees d'especial protecció de les Illes Balears, i està inclòs en la Xarxa Natura 2000 com a lloc d'importància comunitària (LIC) i zona d'especial protecció per a les aus (ZEPA).



S'Olia, desembocadura del torrent  
Foto: M.A. Ballester

El recorregut s'inicia a les cases d'Escorca, al punt quilomètric 25,2 de la carretera Ma-10 d'Andratx a Pollença. Des d'aquí, baixant per un camí fins al torrent, s'arriba a s'Entreforc. Seguint el curs del torrent, cercant els passos més fàcils per tal d'evitar les rrelliscades, ens torbarem devers 5 hores a arribar a sa Calobra.

Es tracta d'una excursió de dificultat molt alta, sobretot en alguns trams. Anualment es repeteixen els rescats de persones que s'aventuren a fer el recorregut sense la preparació i els coneixements per fer-lo amb garanties.

Malauradament aquestes imprudències solen acabar en rescats complicats que de vegades han comportat la pèrdua d'algunes vides humanes. Per dur a terme l'excursió amb seguretat és

important gaudir d'un bon estat físic i anar acompanyats d'una persona experimentada que conegui el torrent, per tal d'evitar accidents. No s'ha de fer mai tot sol.

Si coneixeu el torrent i estau en bona forma, recordau que a l'estiu les temperatures altes fan aconsellable començar la ruta tan prest com sigui possible i anar proveïts de molta d'aigua, atès el risc d'insolació. A l'hivern, la dificultat del recorregut augmenta, ja que l'aigua que queda als gorgs la converteix en una ruta molt arriscada, que obliga a dur equipament tècnic (vestits de neoprè, calçat adequat, etc.).

Tampoc no és recomanable fer el recorregut des de sa Calobra si no coneixeu gaire bé el torrent, ja que en alguns punts és molt fàcil perdre's.



*Alytes muletensis*  
Foto: Sebastià Torrens

En alguns punts del torrent, especialment inaccessibles, sobreviu una petita població de ferrerets (*Alytes muletensis*), un amfibi endèmic de Mallorca i en perill d'extinció que està protegit per llei. També s'hi troben petits invertebrats endèmics, com ara el caragol de serp (*Allognathus (Iberellus) balearicus*) o l'escarabat de sang (*Timarcha balearica*).

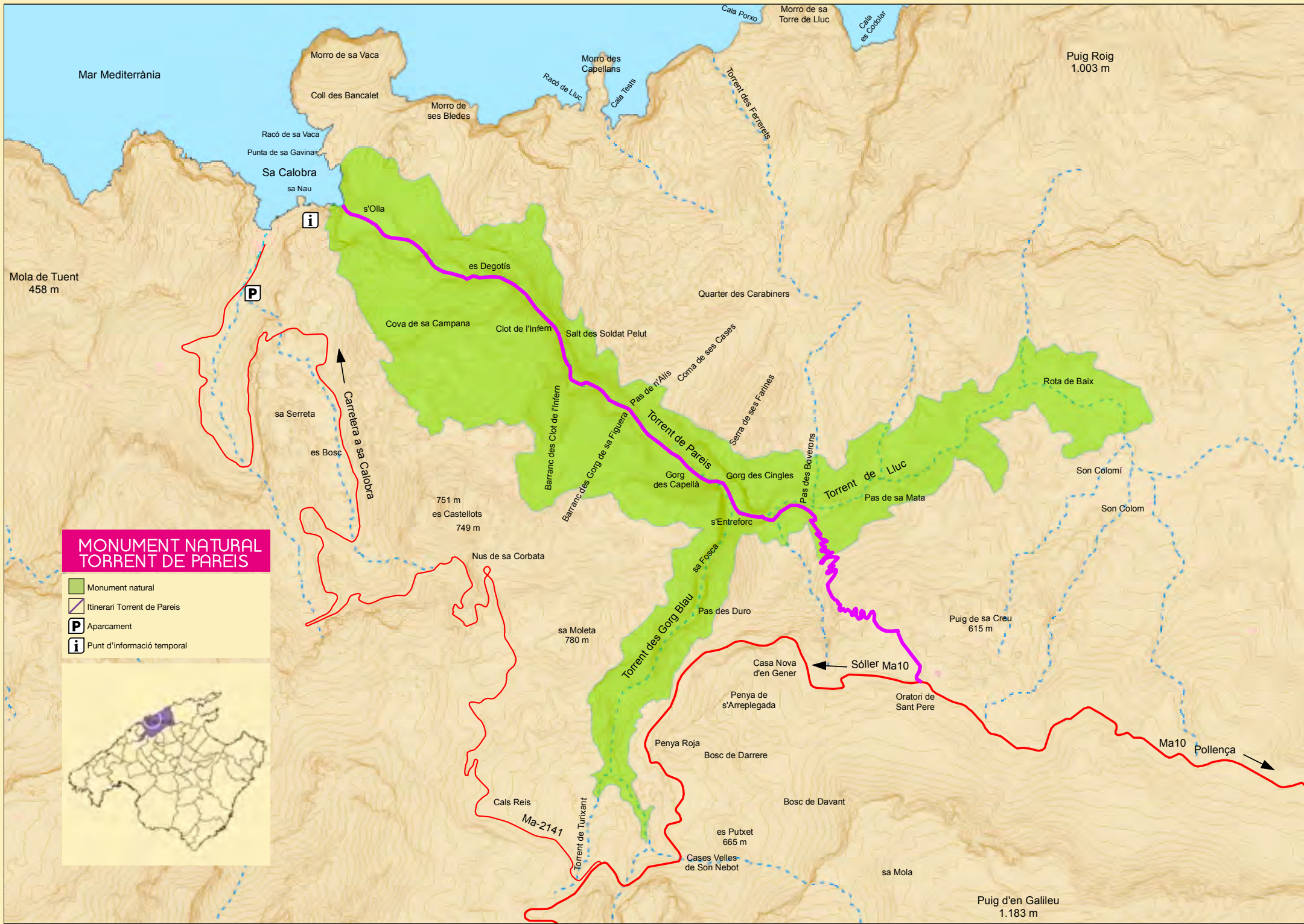
Entre les aus, hi destaca per la seva abundància el colom salvatge (*Columba livia*), la pàssera (*Monticola solitarius*) i el cabot de roca (*Ptyonoprogne rupestris*), i entre els mamífers, el mart (*Martes martes*), la geneta (*Genetta genetta*), el ratolí de rostoll (*Apodemus sylvaticus*), la cabra orada (*Capra hircus*) i diverses espècies de ratapinyades.



*Vitex agnus castus*  
Foto: Sebastià Torrens

S'han citat més de 300 espècies vegetals, un 10 % de les quals són endemismes balearics. Alguns d'aquests endemismes que es poden observar són la didalera (*Digitalis minor*), l'herba pudenta (*Pastinaca lucida*), la viola roquera (*Viola jaubertiana*), l'esperó balearic (*Delphinium pictum*) o la fonollassa borda (*Pimpinella bicknellii*). També cal destacar la presència d'algunes plantes de distribució molt reduïda a Mallorca i que troben al torrent un ambient favorable, com és el cas de l'arbre de visc (*Ilex aquifolium*), el llorer (*Laurus nobilis*), el rotaboc (*Acer granatense*) i la presència de gairebé totes les espècies de falgueres conegudes a l'illa. A més, a la desembocadura del torrent durant l'estiu floreixen els peculiars alocs (*Vitex agnus-castus*).





**MONUMENT NATURAL  
TORRENT DE PAREIS**

- Monument natural
- Itinerari Torrent de Pareis
- P Aparcament
- i Punt d'informació temporal



Puig d'en Galileu  
1.183 m