

Programa anual
d'execució del Parc
natural de s'Albufera
des Grau

2014

Presentació

Que és un Programa anual d'execució?

És el document on queden definits, a un any vista, els programes i projectes a desenvolupar al Parc. Va acompanyat d'un pressupost per a cada actuació.

Es denominen programes aquelles activitats de gestió continuada que tenen un cost anual, generalment no massa variable d'any en any. Dins l'apartat de projectes s'inclouen aquelles accions puntuals, amb un objectiu identificat i concret, que s'assoleixen en un termini de temps determinat i generalment curt (un o pocs anys), en contraposició als programes, que tenen objectius a molt llarg termini o de durada indeterminada.

La majoria d'accions detallades a aquest Programa Anual poden ser executades directament pel personal del Parc o contractar-se externament, en aquest darrer cas sempre comptant amb el suport del personal del Parc per a la seva realització i/o supervisió. D'altres actuacions requereixen, per contra, de la implicació de personal de la conselleria de Medi Ambient (o d'organismes o institucions que d'ella en depenen) no adscrit al Parc.

Sumari

Equip de gestió

Programes i projectes

1. Àrea de gestió per a la conservació
2. Àrea de desenvolupament socio - econòmic
3. Àrea d'ús públic
4. Àrea d'investigació i seguiment
5. Àrea de participació
6. Àrea de manteniment
7. Àrea de vigilància
8. Àrea d'administració
9. Àrea de planificació
10. Àrea d'avaluació
11. Pressupost

Equip de gestió

Director del Parc natural (D.G Medi Natural)

Martí Escudero Portella

Responsable IBANAT Menorca

Jorge Casado Bragado

Facultatiu tècnic (D.G Medi Natural)

Ricard Borràs Tejedor

Educadors ambientals (IBANAT)

Julia Álvarez Escolano

Begoña Rodríguez i Barberán

Agent de Medi Ambient (SGT)

Llorens Capellà

Informadors (IBANAT)

Luis Leandro García Antunez

Carmina Junquito Herrero

Personal de brigada (IBANAT)

Gabriel Mascaro

Capatàs

Naima Montes Moreda

Treballador de biodiversitat especialista de primera

Maria Angeles Mas Corrales

Treballador de biodiversitat especialista

David Nieto Fernandez

Treballador de biodiversitat especialista

1. Àrea de gestió per a la conservació

Amb els programes i projectes inclosos en aquesta àrea de gestió per a la conservació, es pretén garantir la conservació i recuperació de la biodiversitat i del patrimoni etnològic del Parc.

1.1. Programa de lluita contra plagues forestals

El Parc natural de s'Albufera des Grau compta amb masses forestals afectades per la processionària del pi (*Thaumetopea pityocampa*) i que afecta principalment a l'hàbitat comunitari 9540 Pinars mediterranis de pins mesogeans endèmics. Aquest fet és especialment important en aquelles zones amb un ús públic intens. Per tal de reduir la càrrega de processionària del pi en aquests enclavaments, es realitzaran un seguit d'actuacions d'eliminació mecànica de bosses i de manteniment de les caixes niu d'ocells insectívors i rates pinyades. Pel que fa a la instal·lació de caixes de feromones, durant el 2011 i el 2012 des del Servei de Sanitat Forestal no es va lliurar al Parc ni bosses ni feromones i per tant només se'n van poder instal·lar 10, el 2013 no es van instal·lar. Aquest any 2014 es preveu tornar a realitzar l'eliminació mecànica de bosses i es realitzaran les gestions pertinents amb el Servei de Sanitat Forestal per tal de poder tornar a la instal·lar un nombre elevat de caixes i realitzar el seguiment del nombre de papallones que hi cauen.

Pressupost CAMAT	Pressupost IBANAT	Jornals IBANAT	Personal d'execució	Prioritat
0,00	200,00	10	Director brigada, Tècnic	1

Personal IBANAT	Gen	Feb	Mar	Abr	Maig	Juny	Jul	Ago	Sep	Oct	Nov	Des
brigada						2	6	2				

1.2 Programa de lluita contra plantes invasores

L'existència de zones enjardinades dins dels límits del Parc natural, especialment en les cases de l'antiga urbanització de Shangril·là constitueix un focus de dispersió de plantes al·lòctones invasores. Al llarg de 2013 es va treballar en el control d'aquestes plantes a la zona de Shangril·là. Durant l'any 2014, es reprendrà aquesta tasca i és continuarà, amb l'eliminació d'individus d' *Aloe sp.* i *Agave sp.* a la zona de Shangril·là i a les bateries militars de Favàritx.

D'altre banda es realitzarà un control sobre *Drossanthemum floribundum* a l'illa d'en Colom.

Així mateix es continuarà amb el control i revisió de tot el litoral per l'eliminació de *Carpobrotus sp.* L'actuació a la zona Favàritx actualment esta pràcticament finalitzada i durant l'any 2014 s'aniran fent repassades periòdiques per eliminar noves plàntules i rebrots i s'avaluarà la possibilitat d'eliminar el *Carpobrotus* dels penya segats de la zona (amb recursos propis i Fundació la Caixa i empresa externa si escau).

A las bateries de Favàritx, la brigada es va dedicar durant uns dies, a l'eradicació de la planta invasora, *Ailanthus altissima*, es necessari continuar amb aquesta tasca amb talls periòdics cada dos mesos aproximadament. L'eliminació i control d'espècies de flora invasora suposaran una millora dels hàbitats comunitaris; 1240 Penya-segats amb vegetació de les costes mediterrànies amb *Limonium spp* endèmics, 5320 Formacions baixes d'euphorbia pròximes a penya-segats, 5430 Matollars espinosos de tipus frigànic endèmic d'Euphorbio-Verbascion i el 92D0 Galeries i matollars de ribera termomediterranis (*Nerio-Tamaricetea i Securinegion Tinctoriae*).

Com a novetat durant el 2014 es vol engegar una **campanya de sensibilització i conscienciació als veïns de Shangril·la**, en que s'explicaran quines són les espècies tradicionalment emprades en jardineria amb major potencial invasor, quin són els problemes ambientals que generen i se'ls plantejarà la possibilitat que la brigada del Parc elimini del seu jardí les espècies més perilloses, a més se'ls proporcionarà planta autòctona (ullastre, mata, murta...), per tal d'omplir el buit (amb recursos propis, empresa externa i Fundació la Caixa).

Pressupost CAMAT	Pressupost IBANAT	Jornals IBANAT	Personal d'execució	Prioritat
0,00	2000,00	90	Director, personal de brigada tècnic	1

Personal IBANAT	Gen	Feb	Mar	Abr	Maig	Juny	Jul	Ago	Sep	Oct	Nov	Des
Personal de brigada	9	9	9	9	9	9			9	9	9	9

1.3 Programa de conservació de l'ullastrar

Les principals actuacions que es preveu portar a terme als ullastrars (hàbitat comunitari 9320 Boscos d'Olea i *Ceratonia*) existents a finca pública de Santa Madrona i Llimpa són;

- Esporgar
- Eixermar
- Retirar rebrots

- Triturar restes de poda
- Eliminar plantes al·lòctones

Pressupost CAMAT	Pressupost IBANAT	Jornals IBANAT	Personal d'execució	Prioritat
0,00	100,00	20	Director, brigada, tècnic	2

Personal IBANAT	Gen	Feb	Mar	Abr	Maig	Juny	Jul	Ago	Sep	Oct	Nov	Des
Brigada	5	5	2						1	2	3	2

1.4 Programa de control de fauna exòtica

Durant el 2014, és vigilarà la presència d'espècies de fauna exòtica en els diferents ecosistemes del Parc, principalment de la tortuga de Florida (*Trachemys scripta*) als torrents i zones humides del Parc i s'eliminarà, si es precís amb la col·laboració de personal del COFIB. Així mateix també es durà un control de moixos a les Zones de Conservació Predominant, especialment a l'entorn dels tres itineraris. També es farà un control d'anàtids domèstics a la llacuna.

Pressupost CAMAT	Pressupost IBANAT	Jornals IBANAT	Personal d'execució	Prioritat
0,00	200,00	6	Director, brigada, tècnic	1

Personal IBANAT	Gen	Feb	Mar	Abr	Maig	Juny	Jul	Ago	Sep	Oct	Nov	Des
Brigada	0,5	0,5	0,5	0,5	0,5	0,5	0,5	0,5	0,5	0,5	0,5	0,5

1.5 Programa de recuperació d'espècies amenaçades de fauna

Prosseguir el 2014 amb la col·laboració en l'execució dels plans i mesures de recuperació d'aquelles espècies animals que es troben en perill i que es consideri prioritària la seva conservació. En aquest sentit mitjançant un projecte finançat per les ajudes europees LEADER i anomenat "Actuacions per donar a conèixer la vinculació del món agropecuari amb les aus carronyaires" l'any 2012 es va construir una menjadora destinada a aquest tipus d'aus per tractar de millorar el seu estat de conservació i intentar recuperar alguna de les parelles reproductores que fins fa pocs anys es podien trobar criant al Parc. Les actuacions que es realitzaran durant l'any 2014 són les següents:

- Manteniment de les instal·lacions del punt d'alimentació (menjadora)
- Subministrament periòdic d'aliment (gallines, pollastre i coloms)
- Control de l'ús del punt d'alimentació i vigilància

El programa s'executarà amb recursos propis i en col·laboració amb l'IME.

Les espècies que principalment es beneficiaran de la gestió de la menjadora són el milà (*Milvus milvus*), el milà negra (*Milvus migrans*) i la mil·lòca (*Neophron percnopterus*), les tres incloses a la directiva d'Aus.

Pressupost CAMAT	Pressupost IBANAT	Jornals IBANAT	Personal d'execució	Prioritat
0,00	2000,00	24	Director, brigada, tècnic	1

Personal IBANAT	Gen	Feb	Mar	Abr	Maig	Juny	Jul	Ago	Sep	Oct	Nov	Des
Brigada	2	2	2	2	2	2	2	2	2	2	2	2

1.6 Programa de reforçament de les poblacions d'òlibes i primaveres mitjançant la instal·lació de caixes niu

Enguany arrel d'un estudi realitzat per una alumne en pràctiques de la Universitat de Girona, en que es va analitzar l'èxit de les caixes nius per primaveres (*Parus major*) és preveu reubicar les caixes que recomana l'estudi i treure aquelles que no han estat ocupades mai (7 caixes).

Paral·lelament és realitzarà una inspecció en el mes de març de totes les caixes nius instal·lades al Parc tant les destinades a òlibes (*Tyto alba*), com les destinades a primaveres. En aquesta inspecció, és netejaran totes les caixes niu i s'eliminaran les rates (*Rattus rattus*) i les restes dels seus nius, es repararan les caixes en mal estat i s'assegurarà que estiguin ben subjectades. D'altre banda durant l'època de reproducció es faran visites a les caixes nius per primaveres per analitzar l'èxit reproductiu de cada caixa i a final de l'època de reproducció es faran visites a les caixes niu per òlibes. Tot el programa es realitzarà amb recursos propis.

Pressupost CAMAT	Pressupost IBANAT	Jornals IBANAT	Personal d'execució	Prioritat
0,00	200,00	16	Director, Brigada, tècnic	2

Personal IBANAT	Gen	Feb	Mar	Abr	Maig	Juny	Jul	Ago	Sep	Oct	Nov	Des
Brigada			3	5	4	4						

1.7 Programa de gestió hídrica

L'objectiu del programa és el manteniment durant l'any 2014 del nivell de flux i la qualitat de l'aigua necessàries per garantir la conservació de les espècies i dels processos ecològics de la llacuna, hàbitat comunitari prioritari (1150 Llacunes costaneres).

Les feines previstes en aquest programa són l'obertura i tancament de comportes, en dates determinades per assolir diversos objectius:

- No sobrepassar els nivells màxims i mínims establerts en el PORN
- Manteniment de les condicions de salinitat i transparència adients per permetre la germinació dels macròfits.
- Manteniment de la connectivitat amb la mar per permetre l'entrada i la sortida d'espècies catàdromes.
- Evitar variacions del nivell en època reproductora de les aus aquàtiques nidificants

Pressupost CAMAT	Pressupost IBANAT	Jornals IBANAT	Personal d'execució	Prioritat
0,00	300,00	20	Director, Brigada, tècnic	1

Personal IBANAT	Gen	Feb	Mar	Abr	Maig	Juny	Jul	Ago	Sep	Oct	Nov	Des
Brigada	1,6	1,6	1,6	1,6	1,6	1,6	1,6	1,6	1,6	1,6	1,6	2,4

1.8 Programa de conservació dels sistemes dunars

Aquest programa consisteix en el manteniment en bon estat de conservació i la reposició de les estructures de delimitació dels sistemes dunars des Grau, Morella, cala Presili i Es Tamarells nord (habitats comunitaris 2120 Dunes mòbils de litoral amb *Ammophila arenaria* (dunes blanques), 2210 Dunes fixes de litoral de *Crucianellion maritima* i els prioritaris 2250 Dunes litorals amb *Juniperus spp* 2270 i dunes amb boscos de *Pinus pinea* i/o *Pinus pinaster*.

Pressupost CAMAT	Pressupost IBANAT	Jornals IBANAT	Personal d'execució	Prioritat
0,00	1000,00	10	Director, Brigada, tècnic	2

Personal IBANAT	Gen	Feb	Mar	Abr	Maig	Juny	Jul	Ago	Sep	Oct	Nov	Des
Brigada		2	3	2	2	1						

1.9 Programa de conservació del prat de Santa Madrona i sa Tanca Gran

Les principals actuacions que es preveu portar a terme en el marc d'aquest programa són:

- Arranjar enderrosalls
- Eixarmada de la vegetació de les vores del camí de Santa Madrona
- Desbrossar i esporgar vegetació de la zona del canalet
- Trituració del material vegetal generat
- Afavoriment de la caiguda de llavors del blat i sembra a ma de blat

Aquest programa es desenvoluparà amb mitjans propis.

Pressupost CAMAT	Pressupost IBANAT	Jornals IBANAT	Personal d'execució	Prioritat
0,00	300,00	10	Director, Brigada, tècnic	2

Personal IBANAT	Gen	Feb	Mar	Abr	Maig	Juny	Jul	Ago	Sep	Oct	Nov	Des
Brigada		2	3	2	2	1						

1.10 Programa de recuperació i millora d'espais no forestals

Durant l'any 2012 es va realitzar per part dels tècnics del Parc un anàlisi cartogràfic de l'evolució de les cobertes vegetals de la part pública del Parc, des de l'any 1956 al 2007, a partir de la fotografia aèrea del 56 i del mapa de cobertes del 2007. Es varen identificar les zones agrícoles abandonades i que actualment es troben en procés de colonització per part de l'ullastrar.

Durant l'any 2014 es preveu identificar entre aquestes les zones que són públiques i sol·licitar les corresponents autoritzacions per a la recuperació de cultiu de determinades zones i una volta obtinguda l'autorització procedir a realitzar les actuacions de recuperació espais oberts (desbrossar, eliminar rebrots, esporgar ullastres, aladerns i mates).

Pressupost CAMAT	Pressupost IBANAT	Jornals IBANAT	Personal d'execució	Prioritat
0,00	1000,00	22	Director, personal de brigada, tècnic	2

Personal IBANAT	Gen	Feb	Mar	Abr	Maig	Juny	Jul	Ago	Sep	Oct	Nov	Des
Brigada	5,5	5,5	5,5	5,5								

1.11 Programa conservació de sa Gola

Es tracta d'actuacions encaminades a tenir en bon estat Sa Gola i permetre la connectivitat de la llacuna amb la mar, es tracta llavors d'un manteniment de l'hàbitat comunitari prioritari (1150 Llacunes costaneres). Entre les diferents actuacions que es preveu dur a terme estan:

- Recollida de plàstics
- Retirada de barques i altres elements nàutics
- Retirada de xarxes
- Obrir manualment la connexió amb la mar si escau
- Eliminar restes de posidònia, de *Phycopomatus enigmaticus*, herba fotgera, peixos morts...

Pressupost CAMAT	Pressupost IBANAT	Jornals IBANAT	Personal d'execució	Prioritat
0,00	100,00	12	Director, personal de brigada, tècnic	1

Personal IBANAT	Gen	Feb	Mar	Abr	Maig	Juny	Jul	Ago	Sep	Oct	Nov	Des
Personal de brigada	1	1	1	1	1	1	1	1	1	1	1	1

1.12 Programa de conservació de torrents

Durant el 2014 es preveu fer una neteja dels principals torrents que drenen cap a s'Albufera, en aquest sentit s'eliminaran els residus o materials que hi hagi presents tant al llit del torrent com a seus marges. D'altre banda es continuarà amb l'estassada de canyes (*Arundo donax*) i abatgers del torrents. El treball es realitzarà amb recursos propis. Aquesta actuació beneficiarà l'estat de conservació de l'hàbitat comunitari 92D0 Galeries i matollars de ribera termomediterranis (*Nerio-Tamaricetea* i *Securinegion Tinctoriae*)

Es sol·licitarà la col·laboració de la D:G de Recursos Hídrics

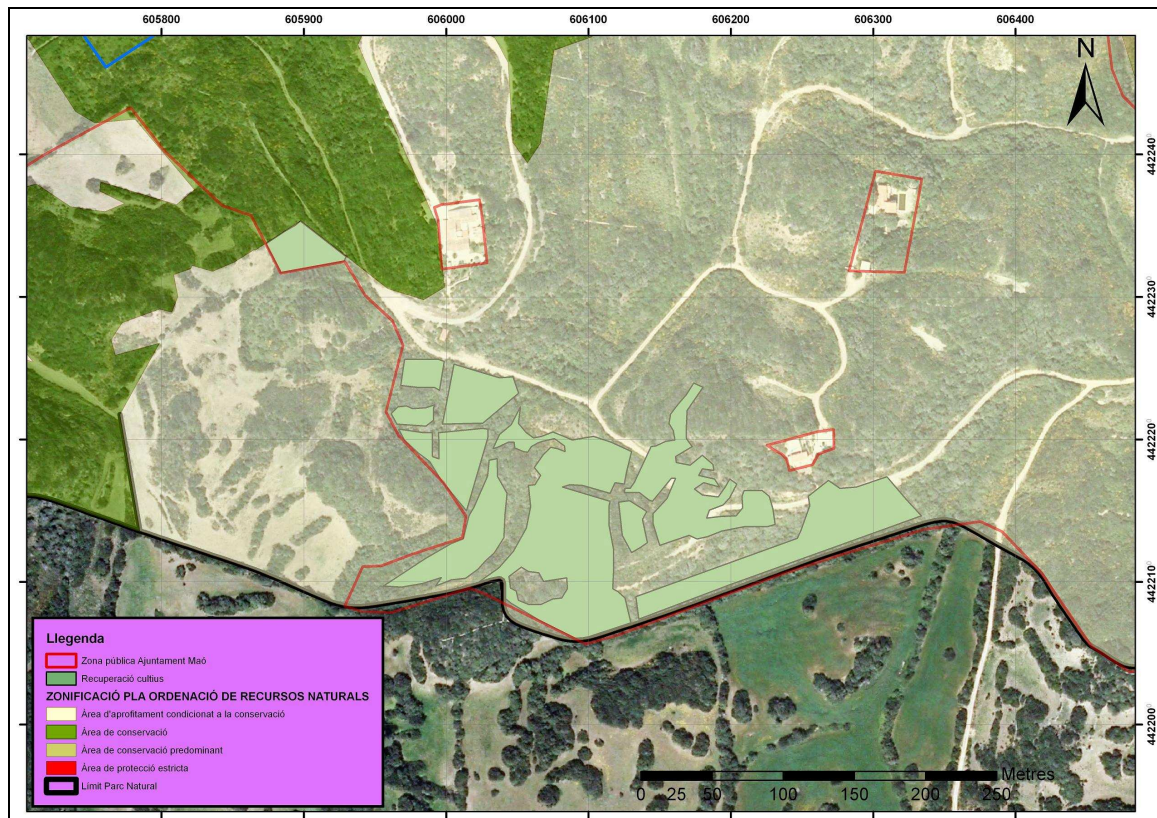
Pressupost CAMAT	Pressupost IBANAT	Jornals IBANAT	Personal d'execució	Prioritat
0,00	1000,00	18	Director, personal de brigada, tècnic	2

Personal IBANAT	Gen	Feb	Mar	Abr	Maig	Juny	Jul	Ago	Sep	Oct	Nov	Des
Brigada						10	5	3				

1.13 Projecte de recuperació de cultius per a la prevenció d'incendis a les zones habitades de Llimpa i Santa Matrona

Las finques de Llimpa i Santa Madrona, temps enrera es trobaven perfectament conreades amb sembra de cereals i havia petits ramats de vaques, bens i cabres. També s'aprofitava la llenya per obrar i com a combustible. Actualment degut a l'abandonament de l'activitat agrícola els darrers 50, l'ullastrar (hàbitat comunitari 9320 Boscos d'Olea i Ceratonia) de Llimpa i Santa Matrona ha esdevingut una gran massa forestal continua. Per tal de eliminar les continuïtats en les masses forestals, es preveu realitzar la recuperació d'alguns cultius. Les zones que es volen recuperar com a espais agrícoles oberts també suposaren una millora de l'hàbitat de les aus rapinyaires i aus de zones obertes. Les zones que es posarà en cultiu te 2,5 ha aproximadament i correspon a 10 tanques de les finques.

Aquest projecte no s'executarà en la seva totalitat durant el 2014 sinó que s'aniran recuperant en funció de la disponibilitat de maquinaria i personal.



Mapa de les zones forestals que es volen transformar en zona de cultiu

Pressupost CAMAT	Pressupost IBANAT	Jornals IBANAT	Personal d'execució	Prioritat
	1000,00	160	Director, personal de brigada, tècnic	2

Personal IBANAT	Gen	Feb	Mar	Abr	Maig	Juny	Jul	Ago	Sep	Oct	Nov	Des
Brigada	22,8	22,8	22,8						22,8	22,8	22,8	23,2

1.14 Programa de conservació de platges i camins

Consistirà en la prestació del servei de neteja de platges e itineraris del parc, així com també suport en la lluita contra les espècies de flora invasores. Aquest projecte es pretén dur a terme amb persones amb discapacitat o risc d'exclusió social, en el marc del conveni signat entre la Conselleria d'Agricultura, Medi Ambient i Territori, amb la Fundació La Caixa.

L'execució d'aquest projecte repercutirà positivament sobre els hàbitats comunitaris 1240 penya-segats amb vegetació de les costes mediterrànies amb *Limonium spp* endèmics, 5320 formacions baixes d'euphorbia pròximes a penya-segats, 5430 matollars espinosos de tipus frigànic endèmic d'Euphorbio-Verbascion, el 92D0 galeries i matollars de ribera termomediterranis (*Nerio-Tamaricetea i Securinegion Tinctoriae*) i els hàbitats relacionats amb els sistemes dunars (2250, 2270, 2110, 2120 i 2210. Cal recordar que els hàbitats 2250 i 2270 són prioritaris.

Pressupost altres entitats	Pressupost IBANAT	Jornals IBANAT	Personal d'execució	Prioritat
20.000,00	0,00	30	Brigada de la "Fundació La Caixa" 172 jornals, Brigada del Parc, Director PN	1

Personal IBANAT	Gen	Feb	Mar	Abr	Maig	Juny	Jul	Ago	Sep	Oct	Nov	Des
Personal de brigada	2,5	2,5	2,5	2,5	2,5	2,5	2,5	2,5	2,5	2,5	2,5	2,5

2. Àrea de desenvolupament socioeconòmic

Aquesta àrea de gestió engloba totes aquelles actuacions encaminades a l'aprofitament sostenible dels recursos naturals i els beneficis socials que potencialment es poden obtenir de l'espai natural protegit per part de la comarca de Favàritx i Es Grau, al Parc Natural.

2.1. Programa d'usos tradicionals

L'objectiu d'aquest programa es mantenir en el Parc de s'Albufera des Grau als petits aprofitaments tradicionals: pesca d'anguila, caça, recollida d'espàrecs, recollida d'esclata-sang, apicultura, viticultura, etc

Les actuacions previstes son:

- Oferir informació a les persones que realitzen aquests aprofitaments
- Regular i quantificar els aprofitaments actuals mitjançant la concessió de permisos i el seguiment de les activitats.

Pressupost CAMAT	Pressupost IBANAT (sense jornals)	Jornals IBANAT	Personal d'execució	Prioritat
0,00	100,00	6	Director, Brigada, tècnic	1

2.2 Programa de la botiga del Parc

L'objectiu es oferir als visitants la possibilitat d'adquirir productes del Parc i del seu entorn.

Les actuacions previstes en aquest programa són:

- Mantenir una botiga al centre d'informació on es puguin adquirir articles i publicacions de caire naturalístic, en especial els relacionats amb el Parc (llibres, guies, cartografia, làmines....) i productes de l'entorn del Parc i d'altres espais naturals de les Balears.

- Promocionar la imatge corporativa dels espais naturals de les Illes Balears, mitjançant la venda de productes.

Pressupost CAMAT	Pressupost IBANAT	Jornals IBANAT	Personal d'execució	Prioritat
	300	154	Informadors/res	1

Personal IBANAT	Gen	Feb	Mar	Abr	Maig	Juny	Jul	Ago	Sep	Oct	Nov	Des
Informadors/res	12,8	12,8	12,8	12,8	12,8	12,8	12,8	12,8	12,8	12,8	12,8	12,8

2.3 Projecte de foment de la formació professional del sector turístic al Parc Natural

L'objectiu d'aquest projecte es aconseguir que els professionals del sector turístic (guies turístics, monitors de temps lliure, informadors turístics, hotelers) disposin de coneixements reals sobre els espais naturals, les seves possibilitats i les seves limitacions, per millorar l'oferta turística i d'oci al Parc natural.

Entre les actuacions que es pretenen realitzar es un curs o jornada de formació per a professionals del sector turístic i de l'oci relacionats o interessats en la realització d'activitats en el Parc natural.

Pressupost DG	Pressupost IBANAT	Jornals	Personal d'execució	Prioritat
0,00	200,00	10,0	Director, tècnic DG	3

2.4. Programa de convenis o acords amb la propietat privada

L'objectiu es conveniar amb els propietaris de finques privades, sempre i quan es consideri adient, actuacions i usos a les seves finques per part dels gestors del Parc.

Les actuacions previstes són:

- Contacte periòdic amb els propietaris de les finques a conveniar, i signatura i/o manteniment dels convenis pertinents.
- Realització d'aquelles activitats contemplades en els convenis i/o acords signats.

3. Àrea d'ús públic

Agrupa totes aquelles actuacions encaminades a garantir un ús públic de qualitat compatible amb la conservació dels valors del Parc natural, i fomentar el coneixement del Parc.

3.1 Programa d'atenció als visitants

El Parc natural de s' Albufera des Grau compta amb un equipament de recepció de visitants, el Centre de recepció i interpretació Rodríguez-Femenias, on es pot trobar material interpretatiu sobre el Parc, fer ús de la sala d'audiovisuals, recórrer l'exposició o rebre informació sobre els itineraris existents. El Centre també compta amb un servei de préstec de binocles per aquells visitants interessats en observar de forma més detinguda l'ornitofauna del Parc.

Les actuacions previstes per l'any 2014, en aquest programa son:

- Programa de recepció per part de dos informadors/es
- Remodelació i manteniment de l'exposició.
- Projecte d'audiovisual curt amb subtítols en diferents idiomes.
- Préstec de prismàtics.
- Exposició de fustes del Parc (ullastre, alzina, sivina ,mata, aladern etc.).
- Manteniment d'un punt de consulta dels fons bibliogràfics al Centre de Recepció.
- Manteniment i millora de l'exposició permanent, que mostra els valors naturals del Parc Natural.
- Préstec de les dues cadires joëlete per a persones amb mobilitat reduïda, per a les visites del Parc

Pressupost CAMAT	Pressupost IBANAT	Jornals IBANAT	Personal d'execució	Prioritat
0,00	5000,00	528	Informadors/res, director,tècnic Brigada	1

Personal IBANAT	Gen	Feb	Mar	Abr	Maig	Juny	Jul	Ago	Sep	Oct	Nov	Des
Informadores	39	39	39	39	39	39	39	39	39	39	39	39
Brigada	5	5	5	5	5	5	5	5	5	5	5	5

3.2 Programa d'educació i interpretació ambiental per als centres educatius

Des de l'equip d'educació i interpretació ambiental es fa la següent programació dividida en dos blocs: centres educatius i públic en general

Continuar amb les activitats destinades al públic escolar amb l'objectiu de millorar la conscienciació i sensibilitat ambiental dels alumnes i dels mestres. A través del joc o activitats dinàmiques hauran de treballar aspectes relacionats amb el Parc, abans, durant i després de la visita. Cada una de les activitats està destinada a un (o dos) nivells educatius:

- Qui viu a s'Albufera 4 anys
- Els Exploradors de la Natura 2n de primària
- La Mar 3r i 4t de primària
- Taller Aromes 4t i 5è de primària
- El Far de Favàritx 5è i 6è de primària
- S' Albufera des Grau 5è i 6è de primària
- Les Aus ESO
- Visita general Grups especials (NEE, de fora de l'illa)

Intenció d'incorporar alguna nova activitat i completar i/o modificar alguna de les existents

Pressupost CAMAT	Pressupost IBANAT	Jornals IBANAT	Personal d'execució	Prioritat
0,00	2320,00	420	, educadores, brigada	1

Personal IBANAT	Gen	Feb	Mar	Abr	Maig	Juny	Jul	Ago	Sep	Oct	Nov	Des
Educadores ambientals	35	35	35	35	35	35	32	20	20	35	35	20
Brigada	4	4	4	4	4	4	4	4	4	4	4	4

3.3 Programa d'agenda d'activitats

La programació de les activitats es farà tenint en compta la diversitat del públic destinatari així com dels recursos disponibles. Entre aquestes activitats hi ha activitats d'artesanía, xerrades, tallers, excursions...

Per tal de mantenir els nivells d'assistència a les activitats programades serà necessària la divulgació de cadascuna d'aquestes principalment via correu electrònic, pàgina web i mitjans de comunicació.

Les activitats destinades al públic en general tenen dos sectors ben diferenciats, població local i població nacional estiuellant a Menorca, tot i que en algunes activitats es mesclen.

Població local:

- Sortides en caiac- estiu
- Sortides amb barca- estiu
- Agenda d'activitats- dissabtes
- Gimcana des Grau- estiu Festes des Grau- dissabte

Població fora de l'illa:

- Visita guiada per s'Albufera- estiu (juny, juliol, agost i setembre)
- Sortida en caiac- estiu

Pressupost CAMAT	Pressupost IBANAT	Jornals IBANAT	Personal d'execució	Prioritat
0,00	3600,00	80	Educadores, Brigada	1

Personal IBANAT	Gen	Feb	Mar	Abr	Maig	Juny	Jul	Ago	Sep	Oct	Nov	Des
Educadores ambientals	2	2	2	2	2	2	16	16	16	8	2	2
Personal de brigada							2	2	2	2		

3.4 Programa de senyalització

Dins el marc de la regulació de l'ús públic dels espais naturals protegits, Espais de Natura Balear va dur a terme el projecte de la senyalització del Parc natural de s'Albufera des Grau. Durant el 2013 es van haver de substituir algunes senyals que havien estat objecte d'actes de vandalisme. Durant el 2014 es preveu el manteniment de tota aquest equipament i substituir aquells elements que ho requereixin, bé pel seu estat, bé per haver estat objecte de nous actes vandàlics.

D'altra banda, es preveu instal·lar noves senyals interpretatives sobre temes conflictius d'ús públic, tal com la presència de cans i l'alimentació d'anàtids a la zona de Sa Gola, o el trànsit de persones per damunt dels sistemes dunars.

Està prevista l'execució d'aquest programa amb mitjans propis i contractació externa per a la realització del material.

Pressupost CAMAT	Pressupost IBANAT	Jornals IBANAT	Personal d'execució	Prioritat
0,00	2000,00	25	Director, tècnic, brigada	2

Personal IBANAT	Gen	Feb	Mar	Abr	Maig	Juny	Jul	Ago	Sep	Oct	Nov	Des
Personal de brigada		2	1	1	6	1	1	1	1	5	5	1

3.5 Projecte de modificació del traçat del camí de cavalls al seu pas per les salines d'Addaia a l'àmbit del PN de s'Albufera des Grau i del LIC i ZEPA (ES 0000233) d'Addaia a s'Albufera

A la sessió de la Junta Rectora celebrada al Parc natural de s'Albufera des Grau, el 20 d'octubre de 2010, alguns membres van manifestar la seva preocupació vers les afeccions provocades per l'increment de l'ús públic a les Salines d'Addaia (conseqüència del pas del Camí de Cavalls) sobre determinades espècies d'aus.

En data 10 de juny de 2013 la directora insular d'Ordenació del Territori del Consell Insular de Menorca sol·licita informe a l'organisme gestor del Parc sobre les tres possibles alternatives al traçat actual del Camí de Cavalls a la zona de les Salines d'Addaia.

Els serveis tècnics del Parc Natural, van considerar que de les tres alternatives proposades a l'actual traçat del Camí de Cavalls al seu pas per les Salines d'Addaia, l'alternativa II és la que millor s'ajustava als objectius de conservació del PORN de s'Albufera des Grau i la que menors afeccions provocaria sobre els hàbitats i espècies de la Xarxa Natura 2000, concretament del LIC i ZEPA (ES

0000233), principalment sobre l'espècie *Himantopus himantopus*, inclosa a la directiva hàbitats.

Durant l'any 2014, els tècnics del PN, impulsaran l'execució d'aquesta obra que ha de dur a terme el Consell Insular de Menorca si ho troba escaient.

Pressupost altres entitats	Pressupost IBANAT	Jornals IBANAT	Personal d'execució	Prioritat
57.000			Personal de brigada del CIME, tècnics	1

3.6 Projecte d'exposició sobre materials geològics del Parc al centre d'interpretació

L'any 2013 es va signar el conveni de col·laboració entre el Consell Insular de Menorca, mitjançant l'Agència Menorca Reserva de Biosfera, i Espais de Natura Balear per a la instal·lació d'una exposició sobre la geologia del Parc natural de s'Albufera des Grau al centre de recepció, durant el 2014 (Recursos propis i Agència Menorca Reserva de la Biosfera). No es posa una data d'execució atès que no es sap quan s'executarà el projecte que es troba condicionat al projecte Geoparc.

Pressupost CAMAT	Pressupost IBANAT	Jornals IBANAT	Personal d'execució	Prioritat
0,00	200,00	2	Personal de brigada, director, tècnic	2

4. Àrea d'investigació i seguiment

L'article 57 del PORN del Parc natural de s'Albufera des Grau, estableix que s'ha de "promoure i facilitar les tasques d'investigació al parc."

Aquesta àrea inclou les tasques que es duen a terme per millorar el grau de coneixement sobre les espècies i els ecosistemes presents al Parc i permetre l'avaluació de les amenaces existents i dels resultats de les accions de gestió.

4.1 Programa de seguiment d'espècies vegetals d'interès

Al llarg del 2014 s'intentarà continuar amb el seguiment de les poblacions vegetals d'interès. Està previst, realitzar els següents seguiments:

- Seguiment de les poblacions de *Lavatera triloba sub. pallescens*, *Apium bermejoi* i *Erodium reichardii*
- Seguiment de les parcel·les de *Femenasia baleàrica*

Aquestes espècies vegetals, es troben als hàbitats d'interès comunitari, 1240 Penya-segats amb vegetació de les costes mediterrànies amb *Limonium spp* endèmics i 5320 Formacions baixes d'*euphorbia* pròximes a penya-segats).

PRESSUPOST CAMAT	PRESSUPOST IBANAT	JORNALS IBANAT	PERSONAL D'EXECUCIÓ	PRIORITAT
0,00	200,00	20	Director, Brigada, tècnic	1

Personal IBANAT	Gen	Feb	Mar	Abr	Maig	Juny	Jul	Ago	Sep	Oct	Nov	Des
Brigada	1	1	1	4	4	1	1		4	1	1	1

4.2 Programa de seguiment de l'estat de conservació de la praderia de *Cymodocea nodosa* de la badia des Grau

A la badia d'Es Grau, al llarg de molts anys s'han anat instal·lant punts d'amarraments sense control, cosa que ha tingut repercussions sobre la flora i la fauna del fons marí. Un dels ecosistemes que s'ha vist més afectat per aquests amarraments és el de la fanerògama marina *Cymodocea nodosa*. Diversos estudis constaten aquesta afectació, coincidint tots ells en que es tracta d'un ecosistema degradat i que ocupa una superfície potencialment menor a la que hauria d'ocupar (Pérez et al., 1997; Ballesteros et al., 2003; Pons, 2007). A més, a tots aquests estudis es contempla la necessitat d'una ordenació dels ancoratges fixos mitjançant sistemes que minimitzin l'impacte sobre el fons marí i que facilitin la recolonització per aquesta planta. D'altra banda, a l'Avantprojecte del PRUG del Parc natural de s'Albufera des Grau, conscient de la importància d'aquest ecosistema, ja es contempla com a "prioritària l'ordenació dels ancoratges fixos mitjançant sistemes que minimitzin l'impacte sobre el fons marí i que facilitin la recolonització per l'espècie de *Cymodocea nodosa*", millorant l'estat ecològic de l'hàbitat comunitari 1110 Bancs d'arena coberts de manera permanent d'aigua marina, poc profunda.

El projecte d'ordenació, limitació i millora dels amarraments de la badia d'Es Grau es va executar a la primavera del 2010. Com a resultat s'esperen millores en l'estat ecològic de la praderia de *Cymodocea nodosa* que es troba a en aquesta badia, en aquests sentit es va presentar una molt bona oportunitat per iniciar un seguiment de l'evolució d'aquesta població. Amb aquesta finalitat, es proposa reprendre el seguiment que es va dur a terme els anys 2010, 2011 i 2012, i que l'any 2013 per diversos motius no es va fer.

Els seguiment consisteix en fer un recompte anual del nombre de feixos dels tres quadres fixes que hi ha instal·lats a la badia des Grau des del 22 d'octubre a la zona de cala Vidrier. Cada quadre té una superfície de 0,16 m² i està subdividit en quatre subquadres de 0,04 m². L'objectiu fonamental es determinar si arrel de l'ordenació dels fondejos de la badia es produeix un increment del nombre de feixos de la praderia i en conseqüència una millora de l'estat ecològic de la mateixa.

Aquests recomptes es faran entre dues persones amb titulació de bussejadors de mar oberta, els quals realitzaran una immersió a la zona on hi ha instal·lats els quadres fixes amb un equip de busseig autònom.

Pressupost CAMAT	Pressupost IBANAT	Jornals IBANAT	Personal d'execució	Prioritat
	1500,00	2	Director, tècnic de la DG, empresa externa.	2

4.3 Programa de seguiment papallones diürnes (BMS)

El BMS (*Butterfly Monitoring Scheme*) és un programa de seguiment de papallones diürnes creat a Gran Bretanya el 1976 i que des de llavors s'ha anat estenent per diversos països i regions d'Europa. El 2001, per iniciativa de l'OBSAM i en col·laboració amb el Parc natural de s'Albufera des Grau, Menorca es va adherir a la xarxa BMS amb dues estacions i, posteriorment una tercera. Les papallones diürnes, o lepidòpters ropalòcers (*Rhopalocera*), presenten una varietat de colors i formes que els converteixen en uns dels insectes de més fàcil observació i identificació. Aquestes particularitats i sobretot la seva gran dependència de les condicions ambientals, tant pel que fa a clima com a vegetació, les converteixen en excel·lents indicadors biològics. A nivell local la metodologia BMS aporta informació sobre la salut dels sistemes naturals, les conseqüències dels canvis d'usos de sòl i els efectes de les oscil·lacions climatològiques interanuals. A una escala major, les estacions menorquines constitueixen un punt més d'observació de la xarxa europea internacional. En aquesta escala continental, a través del BMS es poden extreure importants conclusions, per exemple, dels efectes del canvi climàtic

Des de l'any 2003 es realitzen dos transectes de seguiment periòdic de papallones diürnes al Parc natural de s'Albufera des Grau (un localitzat al sistema dunar des Grau i l'altre a un camí forestal a la finca de Santa Catalina).

Es preveu el seguiment periòdic durant l'any 2014 de Ropalòcers en els dos transectes amb mitjans propis. El seguiment es comença fer a la primavera i acaba a principis de tardor.

Pressupost CAMAT	Pressupost IBANAT	Jornals IBANAT	Personal d'execució	Prioritat
0,00	200,00	30	Personal de brigada, director, tècnic	2

Personal IBANAT	Gen	Feb	Mar	Abr	Maig	Juny	Jul	Ago	Sep	Oct	Nov	Des
Brigada			3,75	3,75	3,75	3,75	3,75	3,75	3,75	3,75		

4.4 Programa de seguiment de l'avifauna

El programa de seguiment ornitològic 2014 del Parc natural es concreta en les següents actuacions ;

- recomptes periòdics de les aus aquàtiques Durant el 2014, és continuarà amb el seguiment de les aus aquàtiques, a les dues principals zones humides del Parc, s'Albufera i les salines d'Addaia, atès que durant el 2013 el tècnic del Parc només van poder realitzar 6 censos. Pel 2014 es previst el suport d'una empresa externa per tal d'incrementar el nombre de censos (Recursos propis i empresa externa).

- Cens de parelles nidificants d'aus aquàtiques a dues principals zones humides del Parc (Albufera i Salines d'addaia). L'any 2010 es va finalitzar l'Atlas d'ocells nidificants al Parc natural de s'Albufera des Grau. Des de llavors, s'ha constatat la cria i nidificació de noves espècies a la llacuna, d'altra banda també s'ha constata la desaparició d'espècies reproductores a la zona de les Salines d'Addaia, per mor de l'increment de l'ús públic de la zona, relacionant amb l'obertura d'aquest tram de Camí de Cavalls l'any 2009. Per tot això i atès la manca actual d'un naturalista que treballi específicament en el Parc es fa necessari contractar el servei, per tal que actualitzi les dades 2014 de nidificació de les espècies d'aus aquàtiques d'aquestes dues zones (facultatiu tècnic i Empresa externa).

Pressupost CAMAT	Pressupost IBANAT	Jornals IBANAT	Personal d'execució	Prioritat
	10.000	8	Personal de brigada, director, tècnic, empresa externa	1

Personal IBANAT	Gen	Feb	Mar	Abr	Maig	Juny	Jul	Ago	Sep	Oct	Nov	Des
	1	1	1	1	0,25	0,25	0,25	0	0,25	1	2	0

4.6 Programa de seguiment físico-químic i ecològic de la llacuna

El seguiment físico – químic i ecològic de s'Albufera es basa en:

1. l'obtenció de mostres d'aigua i el posterior anàlisi en laboratori de les principals variables indicadores de la qualitat hidrològica i tròfica de l'ecosistema,
2. l'elaboració d'una cartografia precisa de la distribució i cobertura de les plantes submergides,
3. l'anàlisi de dades de llum, oxigen i temperatura en continu obtingudes amb sensors instal·lats a la columna d'aigua, que ens informen de la influència dels principals esdeveniments climàtics i hidrològics sobre l'ecologia de la llacuna.

Aquest programa que s'ha duit a terme des de la declaració del Parc Natural , té un gran valor com a base de dades científica de la llacuna i com a eina bàsica per a la gestió hídrica diària duita a terme pel personal del Parc.

Des de l'any 1999 fins el 2008 el programa va ser finançat per l'Ajuntament de Maó. L'any 2009, el treball fou finançat per l'Agència de la Reserva de la Biosfera. Arran de la reducció dels recursos econòmics disponibles els anys 2010 i 2011 Espais de Natura Balear va finançar una part d'aquest programa de seguiment, però no la totalitat del mateix. En conseqüència, a finals de maig de 2011, l'equip d'investigació responsable del seguiment va deixar de realitzar campanyes de mostreig i els sensors de variables en continu que hi havia instal·lats a l'interior de la llacuna van ser extrets de l'aigua per tal que no és fessin malbé. Així doncs una part important de les analítiques que s'acostumaven a fer a les aigües de la llacuna en el marc d'aquest seguiment, durant el 2010 i 2011 ja no és van fer, a més des del juny de 2011 es van deixar d'obtenir dades de la llacuna. Sortosament el més de juny de 2013 és es va recuperar una part del programa de seguiment físico – químic de la llacuna s'han tornat a instal·lar els sensors de variables en continu i bimensualment n'extreuen les dades. Per l'any 2014, es preveu continuar amb aquest programa. D'altre banda es preveu adquirir un anemòmetre i un sensor de temperatura exterior per l'estació meteorològica del Parc, per tal d'obtenir dades meteorològiques que es puguin correlacionar amb les dades físico-químiques de la llacuna. Aquest seguiment a més de fer-se sobre el cor del Parc natural, es fa sobre l'habitat comunitari prioritari 1150 Llacunes costaneres(Empresa externa).

Pressupost CAMAT	Pressupost IBANAT	Jornals IBANAT	Personal d'execució	Prioritat
12.000,00		6,96 personal de brigada	Director, personal de brigada, Tècnic, empresa externa	1

Personal IBANAT	Gen	Feb	Mar	Abr	Maig	Juny	Jul	Ago	Sep	Oct	Nov	Des
Brigada	0,58	0,58	0,58	0,58	0,58	0,58	0,58	0,58	0,58	0,58	0,58	0,58

5. Àrea de participació

Aquesta àrea inclou les actuacions dirigides a afavorir la participació dels visitants i veïns en la conservació del Parc.

5.1 Programa de la Junta Rectora i de l'Autoritat de Gestió

L'Autoritat de Gestió del Parc Natural es reunirà per aprovar el programa anual d'execució del Parc 2014 així com les memòries anuals de gestió pendents d'aprovació. Tambè per debatre i prendre decisions sobre els temes relacionats amb la gestió de l'espai natural.

La Junta Rectora del Parc és reunirà per informar amb caràcter ordinari del programa anual d'execució 2014 i de les memòries anuals de gestió del Parc. D'altre banda l'Autoritat de Gestió també es reunirà per aprovar la memòria i el pla anual així com també per debatre i prendre decisions sobre els temes de major prioritat que afecten al Parc natural.

Pressupost CAMAT	Pressupost IBANAT	Jornals IBANAT	Personal d'execució	Prioritat
	100		Director,tècnic,	1

5.2. Participació en el comitè científic del projecte "LIFE RENEIX"

Està previst que durant el 2014 es reuneixi el comitè científic del projecte Life reneix per tal de valorar les accions empreses en el marc d'aquest projecte. El facultatiu tècnic del Parc forma part d'aquest comitè i és preveu la seva participació.

Pressupost CAMAT	Pressupost IBANAT	Jornals IBANAT	Personal d'execució	Prioritat
			Tècnic DG	

6. Àrea de manteniment

L'àrea de manteniment inclou totes les actuacions que tenen per finalitat mantenir en bon estat les infraestructures, bens etnològics i equipaments del Parc Natural.

6.1. Programa de millores en el sistema de comportes de s'Albufera des Grau



El sistema de comportes de s'Albufera des Grau, data de principis del segle XIX, des de llavors s'han anat regulant les entrades d'aigua marina i les sortides d'aigua dolça, antigament per tal d'afavorir les poblacions de peixos que viuen a l'interior de la llacuna, i actualment per tal d'afavorir la conservació de tot l'ecosistema. Aquest sistema de comportes es compon actualment de 7

comportes, 6 d'acer i una de fusta, una paret mestre, un pont de pedra, el camí del pont i un sistema de corrals.

El sistema de comportes i la paret mestre existent a la llacuna, permet regular aquest delicat ecosistema. Amb la gestió d'aquestes comportes s'evita assolir estats ecològics crítics, que posarien en perill la biodiversitat d'aquest hàbitat. Malgrat això, aquest sistema de comportes i paret, no és estanc, i permet un cert intercanvi d'aigües, que en els darrers anys s'ha vist incrementat per l'erosió causada per la pressió de les aigua, que han provocat el deteriorament d'algunes parts del sistema i per tant una pèrdua de capacitat de gestió.

No controlar les entrades i sortides d'aigua marina genera principalment dos problemes, d'una banda es perd més aigua dolça de la desitjada i el nivell de la llacuna davalla massa ràpid, d'altre banda permet l'entrada d'aigua marina de forma descontrolada que en entrar en contacte amb l'aigua dolça o quasi dolça de la llacuna provoca una forta estratificació, sent el resultat d'aquesta estratificació una manca d'oxigen (anòxia) de les capes més fondes de la llacuna. Aquesta anòxia si perdura en el temps pot acabar estenent-se a tota la columna d'aigua arribant a provocar la mort en massa de peixos i altres organismes aquàtics, tal i com va succeir en determinades ocasions dels anys 80 i 90.

L'objectiu principal es reforçar tot aquest sistema de comportes i fer-lo més estanc i resistent a les avingudes d'aigua, ja siguin avingudes d'aigua marina (plenes) o d'aigua continental (torrentades), per tal de millorar la capacitat de gestió. Les principals actuacions d'aquest programa són :

- Substitució de la comporta de fusta per una comporta d'acer

La comporta més gran de tot el sistema és actualment de fusta i la part inferior de la mateixa s'ha anant podrint per mor del contacte permanent amb l'aigua. En aquest cas s'han d'adquirir les planxes d'acer i altres materials per construir una nova comporta, soldar-los, instal·lar unes guies també d'acer a la paret, omplir amb morter els espais restants entre les noves guies d'acer i les antigues guies de pedra i col·locar la comporta. Les mides aproximades de la comporta són 240 cm de llarg per 208 cm d'alçada i 0,5 cm de gruix.

- Instal·lació de dues noves comportes

Es tracta de construir dues noves comportes de fusta per tancar un corral que actualment no disposa de cap comporta, però que antigament en tenia. Les actuacions seran les mateixes que en el cas anterior però ara s'hauran de construir dues comportes d'aproximadament 80 cm de llarg per 120 cm d'alçada i 0,5 cm de gruix.

- Restauració dels murs de contenció

Per tal de segellar bé els espais que hi ha entre les pedres que conformen els murs de contenció, es vol aplicar morter entre aquests espais. En cap cas es volen tapar les pedres de morter sinó tan sols els espais que hi ha entre elles. Aquesta actuació es vol realitzar a banda i banda del pont, a les parets del corral i a la part de la paret mestra que hi ha davall les casetes de pescadors. Pel que fa a la paret del corral una paret d'aquesta s'ha de restaurar completament ja que actualment està esfondrada. Per segellar els forats que queden entre les pedres i evitar el pas d'aigua es vol aplicar una mescla de ciment i arena vermella de pedrera.

- Aixecament d'una part del camí de l'itinerari blau

Els primers 100 m de camí de l'itinerari blau serveixen juntament amb el pont de pedra i les dues comportes existents davall del pont, de dic de contenció de les aigües marines, en alguns casos però el camí no es troba suficientment elevat i l'aigua de mar passa per damunt del camí. Per tal d'evitar aquest fet i en previsió de que en un futur el nivell del mar continuï pujant, es vol aixecar uns 30 cm la part del camí que serveix de dic de contenció. Per fer-ho s'afegiria una filada més de pedres a banda i banda del camí es reforçaria l'estructura amb morter, s'ompliria amb pedreny de mida petita i terra i s'aplanaria i adequaria tot aquest material al pas de senderistes, ciclistes i cavallers. Tant el material per reomplir el camí com les pedres per alçar els murs que contindran aquest material seran de material concordant amb la litologia de la zona. Totes aquestes millores tenen la finalitat de preservar el bon estat ecològic de la llacuna i per tant de l'hàbitat comunitari prioritari 1150 Llacunes costaneres.

El cost de cadascuna de les actuacions mencionades es detalla a la següent taula:

L'execució material de les actuacions es realitzarà amb mitjans propis de l'IBANAT. No obstant, tal i com s'observa a la taula es preveu un cost de adquisició de materials de 4.750 €.

Pressupost CAMAT	Pressupost IBANAT	Jornals IBANAT	Personal d'execució	Prioritat
0,00	12.250,00	52	Director,tècnics,personal de brigada,empresa externa	1

Personal IBANAT	Gen	Feb	Mar	Abr	Maig	Juny	Jul	Ago	Sep	Oct	Nov	Des
Brigada						35	17					

6.2. Programa de neteja i manteniment de l'aparcament

L'objectiu d'aquest programa es mantenir en bon estat els aparcaments que hi ha al centre d'interpretació del Parc i col·laborar en la neteja dels aparcaments pròxims a la platja des Grau i en la zona de Favàritx (amb recursos propis i fons de l'Obra Social La Caixa).

Pressupost CAMAT	Pressupost IBANAT	Jornals IBANAT	Personal d'execució	Prioritat
	200,00	3	Director, de brigada	1

Personal IBANAT	Gen	Feb	Mar	Abr	Maig	Juny	Jul	Ago	Sep	Oct	Nov	Des
Brigada			0,25	0,25	0,25	0,25	0,5	0,5	0,5	0,25	0,25	

6.3. Programa de manteniment dels itineraris del Parc

En aquest programa es procurarà mantenir en bon estat els tres itineraris amb que compta el Parc natural, especialment pel que fa a l'itinerari blau (emblancar cantonades, emblancar barana del pont, etc.) Les actuacions es realitzaran amb recursos propis i fons de l'Obra Social La Caixa.

Les principals actuacions que es preveu dur a terme en el marc d'aquest programa són:

1. Aguaites

- Manteniment de la fusta
- Mantenir la visibilitat dels aguaites
- Impermeabilitzar el sostre dels aguaites si escau
- Neteja de la vegetació i restes inorgànics

2. Passarel·la

- Repàs dels claus
- Canviar fustes malmeses
- Manteniment de la barana de corda
- Neteja, eixermar

3.Mirador

- Revisió dels escalons millorant els desnivells
- Neteja del mirador
- Eixermar la pujada
- Manteniment de la barana de fusta
- Pont de pedra
- Impermeabilitzar forats
- Emblancar

Pressupost CAMAT	Pressupost IBANAT	Jornals IBANAT	Personal d'execució	Prioritat
0,00	2000,00	20	Director, personal de brigada	1

Personal IBANAT	Gen	Feb	Mar	Abr	Maig	Juny	Jul	Ago	Sep	Oct	Nov	Des
Brigada	1,5	1,5	1,5	1,5	1,5	2	2	2	2	1,5	1,5	1,5

6.4 Programa manteniment del centre d'interpretació

El parc natural de s' Albufera des Grau compta amb l'equipament d'un centre de recepció i interpretació dotat d'oficines, una sala d'exposicions, recepció de visitants, jardí etc. Tot açò implica unes necessitats de manteniment i neteja periòdiques. Un contracte de serveis cobrirà les necessitats de neteja del Centre d'Interpretació Rodríguez-Femenias per l'any 2014. La brigada del Parc s' encarregarà del manteniment de la pintura de les parets, de la fusta i del jardí. D'altre banda el manteniment elèctric, cremador de gas·oil per calefacció, fontaneria i bomba de calor es farà a través de serveis externs.

Pressupost CAMAT	Pressupost IBANAT	Jornals IBANAT	Personal d'execució	Prioritat
	8000,00	40	Director, tècnics, personal de brigada, informadors,	1

Personal IBANAT	Gen	Feb	Mar	Abr	Maig	Juny	Jul	Ago	Sep	Oct	Nov	Des
Brigada	2,6	2,6	2,6	4	4	4	4	4	4	3	2,6	2,6

6.5 Programa de neteja de platges i cales

De manera coordinada amb els equips de neteja de platges del CIME es faran actuacions de recolzament a la neteja de platges i cales, especialment pel que fa a l'eliminació de llenya, plàstics i la neteja d'aquelles platges i cales amb accés més difícil, com cala Caldés. Aquesta actuació serà beneficiosa pels següents hàbitats comunitaris: 2120 Dunes mòbils de litoral amb *Ammophila arenaria* (dunes blanques), 2210 Dunes fixes de litoral de *Crucianellion maritimae* i els prioritaris 2250 Dunes litorals amb *Juniperus spp* 2270 i dunes amb boscos de *Pinus pinea* i/o *Pinus pinaster*). Per a l'execució d'aquest programa es comptarà també amb fons de l'Obra Social La Caixa.

Pressupost CAMAT	Pressupost IBANAT	Jornals IBANAT	Personal d'execució	Prioritat
	1000,00	48	Director, tècnic, personal de brigada, servei extern	1

Personal IBANAT	Gen	Feb	Mar	Abr	Maig	Juny	Jul	Ago	Sep	Oct	Nov	Des
Brigada	2,6	2,6	2,6	4	4	6	6	6	6	3	2,6	2,6

6.6 Programa de manteniment de vehicles i maquinària

El programa consisteix en la revisió periòdica de material i maquinària necessària per a les feines de manteniment dins el Parc. Revisió periòdica dels vehicles utilitzats per l'equip de treballadors en les feines de manteniment, investigació i vigilància. Aquest any 2014 a diferència dels anteriors, las revisions rutinàries dels vehicles destinats al Parc, es portaran a terme al taller de l'IBANAT excepte el vehicle de la Direcció General de Medi Natural.

Pressupost CAMAT	Pressupost IBANAT	Jornals IBANAT	Personal d'execució	Prioritat
2000,00	3000,00	22	Director, personal de brigada, empresa externa	1

Personal IBANAT	Gen	Feb	Mar	Abr	Maig	Juny	Jul	Ago	Sep	Oct	Nov	Des
Brigada	1,8	1,8	1,8	1,8	1,8	1,8	1,8	1,8	1,8	1,8	1,8	2,16

6.7 Programa de manteniment de la paret mestre

Mantenir en bon estat aquest dic de contenció de la llacuna, tapant els forats que es puguin formar i mantenir-lo net de vegetació. Els treballs els realitzarà el personal del Parc.

Pressupost CAMAT	Pressupost IBANAT	Jornals IBANAT	Personal d'execució	Prioritat
0,00	500,00	6	Director, tècnic, personal de brigada	1

Personal IBANAT	Gen	Feb	Mar	Abr	Maig	Juny	Jul	Ago	Sep	Oct	Nov	Des
Brigada							6					

6.8 Projecte de restauració de bens etnològics

L'estat de conservació dels bens etnològics del Parc, és en alguns casos bo, però en d'altres no ho és tant. És per això que l'administració del Parc, té l'obligació de millorar i restaurar en la mesura de les seves possibilitats, aquells bens etnològics públics que es trobin en mal estat. Així durant l'any 2014 es pretén restaurar i conservar una part del patrimoni etnològic de la zona pública. Per enguany es pretén la restauració de dos pous més així com també millorar l'estat de conservació d'algunes barraques sense arribar a aixecar-les completament.

Pressupost CAMAT	Pressupost IBANAT	Jornals IBANAT	Personal d'execució	Prioritat
	2000,00	58	Director, tècnic, brigada,	2

Personal IBANAT	Gen	Feb	Mar	Abr	Maig	Juny	Jul	Ago	Sep	Oct	Nov	Des
Brigada	4	6	6	6	6	6			6	6	6	6

6.9 Programa de manteniment del jardí del Centre de Recepció

Les feines que es pretén realitzar en el jardí del Centre de Recepció i Interpretació són:

- desbrossar periòdicament
- Eliminar herbes al voltant de les plantes endèmiques

- Revisar cartells,fer llistat dels cartells que manquen i encarregar nous cartells
- Anivellar bassa temporal omplint-la amb pedreny de l'abocador de Sa Gola
- Revisió periòdica de las palmeres per si estan afectades per la plaga d'escarabat picut
- Eliminar el clot que produeix un embasament d'aigua de pluja i dificulta l'accés als visitants del centre d'interpretació
- Sembra d'arbres (alzines, ullastres, oliveres)

Els treballs es realitzaran amb recursos propis i el servei extern contractat amb fons de l'Obra Social La Caixa

Pressupost CAMAT	Pressupost IBANAT	Jornals IBANAT	Personal d'execució	Prioritat
	1000,00 euros	40	Director, tècnic, personal de brigada, empresa externa	1

Personal IBANAT	Gen	Feb	Mar	Abr	Maig	Juny	Jul	Ago	Sep	Oct	Nov	Des
Brigada	2,6	2,6	2,6	4	4	4	4	4	4	3	2,6	2,6

6.10 Projecte d'eliminació de restes d'asbest presents en una edificació de las casetes de pescadors

La presencia d'asbest en diferents punt del Parc natural es un tema a resoldre, tant del punt de vista sanitari com estètic. A la zona de les casetes de pescadors encara hi queden planxes d'uralita que es preveu anar retirant i entregarles a un gestor autoritzat d'aquests tipus de residus.

Pressupost CAMAT	Pressupost IBANAT	Jornals IBANAT	Personal d'execució	Prioritat
0,00	2000,00	3	Director, tècnic, personal de brigada, empresa externa	2

Personal IBANAT	Gen	Feb	Mar	Abr	Maig	Juny	Jul	Ago	Sep	Oct	Nov	Des
Brigada		3										

7. Àrea de vigilància

Aquesta àrea inclou les actuacions de vigilància que s'han de dur a terme per garantir la conservació dels valors del Parc i el compliment de la normativa.

7.1 Programa de vigilància

El Parc no disposa de personal de vigilància propi, i durant l'estiu del 2012 ja no es van contractar vigilants, tal i com si s'havia fet en anys anteriors. La vigilància recau llavors en els agents de l'autoritat que periòdicament recorren el Parc Natural (Agents de Medi Ambient i SEPRONA).

Pel que fa a la part marina del Parc esporàdicament els Agents de Medi Ambient i els agents del SEPRONA, són transportats amb l'embarcació del Parc per tal de vigilar també aquesta àrea.

Tanmateix, val a dir que el personal del Parc participa en la vigilància ja que durant l'exercici de les seves tasques diàries, paral·lelament també fan tasques de vigilància de l'espai. Seria recomanable tornar a reprendre la contractació d'un zelador especialment en els mesos de major afluència turística.

Pressupost CAMAT	Pressupost IBANAT	Jornals IBANAT	Personal d'execució	Prioritat
			AMAS	1

Personal IBANAT	Gen	Feb	Mar	Abr	Maig	Juny	Jul	Ago	Sep	Oct	Nov	Des

8. Àrea d'administració

Dins l'àrea d'administració s'inclou la gestió dels recursos materials, econòmics i les actuacions administratives necessàries per al bon funcionament del Parc natural.

8.1. Programa de gestió administrativa general

Les principals gestions administratives que es duran a terme durant l'any 2014 seran;

- Redacció d'informes (DGMNEACC i IBANAT)
- Preparació documentació contractes menor, negociats i autoritzacions de despesa (IBANAT)
- Seguiment pressupostari (IBANAT i DGMNEACC)
- Tramitació i seguiment de factures (IBANAT)
- Seguiment i tramitació de la documentació relativa als recursos humans (Llicències, vacances, baixes laborals, incidències...) (IBANAT)
- Redacció de la memòria i programa anual d'execució(D.G)
- Conservació i gestió del material d'ofimàtica (IBANAT i DGMNEACC)
- Recolzament a l'àrea d'educació ambiental en la gestió de les visites i activitats (IBANAT)
- Tramitació d'autoritzacions i llicències de determinats projectes (IBANAT i DGMNEACC)
- Gestió de l'apartament per els científics que treballen al Parc (IBANAT i DGMNEACC)

Pressupost CAMAT	Pressupost IBANAT	Jornals IBANAT	Personal d'execució	Prioritat
	3000,00	50	Director,informadors	1

Personal IBANAT	Gen	Feb	Mar	Abr	Maig	Juny	Jul	Ago	Sep	Oct	Nov	Des
Informadors	2,8	2,8	2,8	3,15	5	5	5	5	5	2,8	2,8	2,8

8.2 Programa de formació i documentació

Es preveu que el director del Parc assisteixi als diferents tallers de participació ciutadana de l'agenda local 21 que organitzi l'ajuntament de Maó per l'any 2014.

Els treballadors de l'espai natural assistiran a cursos de formació que repercutiran en una millor gestió del Parc.

8.3 Programa de despeses corrents

S'inclouen dins aquest programa totes les despeses corrents necessaris pel bon funcionament de l'espai natural: assegurances, combustible, despeses d'electricitat, telèfon, vestuari, taxes, etc

9. Àrea de planificació

L'àrea de planificació té com a objectiu planificar adequadament les actuacions de gestió del Parc Natural així com establir les normatives que han de regular aquesta gestió, mitjançant la redacció dels documents de planificació corresponents.

9.1 Aprovació dels plans de gestió Xarxa Natura 2000

Durant l'any 2014 està previst que la Direcció General de Medi Natural, Educació Ambiental i canvi Climàtic tramiti l'aprovació dels plans de gestió dels LIC i ZEPA coincidents amb l'àmbit de Parc Natural (d'Addaia a s'Albufera ES 0000233, s'Albufera des Grau ES 0000234, de s'Albufera a la Mola ES 0000235 i de la ZEPA Capell de Ferro) En aquest sentit el 2 d'agost de 2013 es va aprovar l'acord d'inici del procediment per l'aprovació d'aquests plans i declarar Zones Especials de Conservació (ZEC). A principis d'any està previst que es duguin a terme tallers de participació pública prèviament a l'aprovació definitiva d'aquests plans.

10. Àrea d'avaluació

En aquest apartat s'inclouen les accions que tenen com a objectiu avaluar els resultats de les accions previstes als documents de planificació vigents, així com l'adequació dels resultats als objectius inicials.

10.1 Programa d'avaluació anual

Tal i com s'ha fet enguany, la memòria del 2014 inclourà un apartat on s'avaluarà el grau de compliment del Programa Anual, així s'establirà el percentatge d'actuacions previstes i que finalment s'han duit a terme de forma completa, el percentatge d'actuacions previstes al pla 2013 i que s'han iniciat però que no s'han pogut finalitzar, el percentatge d'actuacions previstes al Programa que no s'han iniciat i el percentatge d'actuacions que s'han iniciat i que no estaven incloses en el Programa.

També durant l'any 2014, es continuarà amb la recopilació de fulls d'avaluació de les diferents activitats d'us públic del Parc; visites guiades, agendes d'activitat i activitats escolars.

Pressupost 2014

	Pressupost DG	Pressupost IBANAT	Pressupost altres entitats	Personal execució (jornals)				
				Director	Tècnic	Educador	Administratiu / Informador	Brigada
1. Area de gestió per a la conservació								
1.1 Prog. De lluita contra plagues forestals		200		1,0	2,0			10,0
1.2 Prog de lluita contra plantes invasores		2.000		1,0	4,0			90,0
1.3 Prog de conservació de l'ullastrar		100		0,5	1,0			20,0
1.4 Prog de control de fauna exòtica		200		0,5	2,0			6,0
1.5 Prog de recuperació d'espècies amenaçades de fauna		2.000		0,5	2,0		0,3	24,0
1.6 Prog de reforçament de les poblacions d'òlibes i primaveres mitjançant la instal.lació de caixes niu		200		0,25	1,00			16,00
1.7. Prog de gestió hídrica		300		4,00	10,00			20,00
1.8 Prog. de conservació dels sistemes dunars		1.000		2,00	5,00			10,00
1.9 Prog. de conservació del prat de santa Madrona i sa tanca gran		300		0,25	1,00			10,00
1.10 Prog de recuperació i millora d'espais no forestals		1.000		0,25	6,00			22,00
1.11 Prog de conservació de sa Gola		100		1,00	4,00			12,00
1.12 Prog de conservació de torrents		1.000		1,00	3,00			18,00
1.13 Projecte de recuperació de cultius per a la prevenció d'incendis a les zones habitades de Llimpa i Santa Madrona		1.000		2,00	10,00			160,00
1.14 Prog. de conservació de platges i camis			20.000	10,00	2,00			30,00
2. Area desenvolupament socio-economic								
2.1 Prog d'usos tradicionals		100		3,00	1,00			6,00
2.2 Prog de la Botiga del Parc		300		25,00			154,00	
2.3 Proj. de foment de la formació professional del sector turístic al Parc Natural		200		1,00	2,00			
2.4 Programa de convenis o acords amb la propietat privada				1,00	1,00			

3.Àrea d'us públic								
3.1 Prog d'atenció als visitants		1.000		1,00	1,00		468,00	60,00
3.2 Prog d'educació i interpretació ambiental per als centres educatius		2.320		1,00	1,00	372,00		48,00
3.3 Programa d'agenda d'activitats		3.600		1,00	1,00	72,00		8,00
3.4 Prog de senyalització		2.000		1,00	4,00			25,00
3.5 Proj. modificació del traçat del Camí de Cavalls al seu pas per les salines d'Addaia			57.000	2,00	4,00			
3.6 Proj. d'exposició sobre materials geològics del Parc al centre d'interpretació		200		0,50	0,50			1,00
4.Àrea d'investigació i seguiment								
4.1 Prog. seguiment d'espècies vegetals d'interès		200		0,25	23,00			20,00
4.2 Prog. de seguiment de l'estat de conservació de la prederia de Cymodocea nodosa de la badia des Grau		1.500		0,25	4,00			2,00
4.3 Programa de seguiment papallones diürnes		200		0,25	1,00			30,00
4.4 Prog. seguiment de l'avifauna		10.000		0,50	10,00			8,00
4.5 Prog. seguiment físico-químic i ecològic de la llacuna	12.000			0,50	6,00			6,96
5. Àrea de participació								
5.1 Programa de la Junta Rectora i Autoritat de Gestió		100		20,00	1,00			
5.2 Participació en el comitè científic del projecte "LIFE RENEIX"								
6. Àrea de manteniment								
6.1 Prog de millores en el sistema de comportes de s'albufera des Grau			12.250	1,00	4,00			52,00
6.2. Prog. de neteja i manteniment del aparcament		200		0,25				3,00
6.3 Programa de manteniment dels itineraris del Parc		2.000		10,00	0,25			20,00
6.4 Programa de manteniment del centre d'interpretació		8.000		2,00	0,25			40,00
6.5 Programa de neteja de platges i cales		1.000		5,00	0,25			48,00
6.6 Programa de manteniment de vehicles i maquinària	2.000	3.000		0,50				22,00
6.7 Prog. de manteniment de la paret mestre		500		0,25	0,25			6,00
6.8 Programa de restauració de bens etnològics		2.000		1,00	6,00			58,00
6.9 Programa de manteniment del jardí del centre de recepció		1.000		0,50				40,00
6.10 Projecte d'eliminació de restes d'asbest presents en una edificació de las casetes de pescadors		2.000		0,25	0,25			1,00
7.Àrea de vigilància								
7.1. Programa de vigilància								

8. Area d'administració								
8.1 Programa de gestió administrativa general	100	3.000		128,25	104,25		50,00	
8.2 Programa de formació i documentació				0,50	1,00			
8.3 Programa de despeses corrents		17.900						
9. Area de planificació								
9.1 Projecte de plans de gestió xarxa natura 2000	1.000			1,00	4,00			
10. Area d'avaluació								
10.1 Programa d'avaluació				1,25	1,00			
Subtotal I	15.100	71.720	89.250	234	235	444	672	953
Despeses de personal								
Total								

Calendari 2014

	Gen	Feb	Mar	Abr	Maig	Juny	Jul	Ago	Sep	Oct	Nov	Des
Àrea de gestió per a la conservació												
Prog. prevenció d'incendis	X	X	X									
Prog. conservació i seguiment d'espècies vegetals d'interès	X	X	X	X	X	X	X	X	X	X	X	X
Prog. sanitat forestal						X	X	X				
Prog. gestió agrícola-ramadera									X	X	X	X
Prog. de recuperació d'espècies amenaçades	X	X	X	X	X	X	X	X	X	X	X	X
Prog. de control d'espècies al·lòctones i exòtiques	X	X	X	X	X	X	X	X	X	X	X	X
Prog. de conservació del sistema dunar	X	X	X	X	X	X	X	X	X	X	X	X
Prog. d'avaluació estat praderia de <i>Cymodocea nodosa</i>								X	X			
Prog. de millores en el sistema de Comportes de s'Albufera	X	X	X									
Prog. de seguiment de rojalòcers	X	X	X									
Prog. de conservació de platges i camins	X	X	X									
Prog. de conservació del prat de santa Madrona i sa tanca gran	X	X	X									
Prog. de recuperació i millora d'espais no forestals	X	X	X					X	X	X	X	X
Àrea desenvolupament socio-economic												
Prog. de subvencions												
Conveni entre el Govern IB i els propietaris												
Àrea d'us públic												
Prog. informació al públic en general	X	X	X	X	X	X	X	X	X	X	X	X
Prog. informació, vigilància i serveis a usuaris												
Prog. de senyalització		X	X	X	X					X	X	X
Prog. d'interpretació ambiental												
Prog. d'agenda d'activitats												
Proj. modificació del traçat del Camí de Cavalls			X	X								
Proj. d'exposició sobre materials geològics del Parc natural	X	X	X	X	X	X	X	X	X	X	X	X
Proj. de documental sobre el litoral marí del Parc natural			X	X	X							
Àrea d'investigació i seguiment												
Prog. seguiment de l'avifauna	X	X	X	X	X	X	X	X	X	X	X	X
Prog. seguiment físico-químic i ecològic de la llacuna	X	X	X	X	X	X	X	X	X	X	X	X
Prog. seguiment de la regeneració dunar												
Proj. seguiment de caixes nius												
Àrea de participació												
Prog. de voluntariat												

Àrea de manteniment	X	X	X	X	X	X	X	X	X	X	X	X	X
Prog. manteniment general	X	X	X	X	X	X	X	X	X	X	X	X	X
Àrea de vigilància	X	X	X	X	X	X	X	X	X	X	X	X	X
Prog. de vigilància	X	X	X	X	X	X	X	X	X	X	X	X	X
Àrea d'administració	X	X	X	X	X	X	X	X	X	X	X	X	X
Prog. d'administració	X	X	X	X	X	X	X	X	X	X	X	X	X
Elaboració de la memòria de gestió anual	X	X											
Prog. de botiga del Parc													
Prog. prevenció de riscos laborals													
Àrea de planificació													
Programa anual d'execució	X	X											
Àrea d'avaluació													
Programa d'avaluació	X	X											

11.3 Resum

Pressupost CAMAT	Pressupost IBANAT	Jornals IBANAT	Personal d'execució	Prioritat
64.000 euros	143.673,86 euros	1978	64, 4 persones màxim	1

Gen	Feb	Mar	Abr	Maig	Juny	Jul	Ago	Sep	Oct	Nov	Des
X	X	X	X	X	x	x	x	x	x	x	x