



De s'Alqueria Vella a es Verger

Parc natural de la Península de Llevant



Govern
de les Illes Balears



Obra Social "la Caixa"

CATALÀ

De s'Alqueria Vella a es Verger

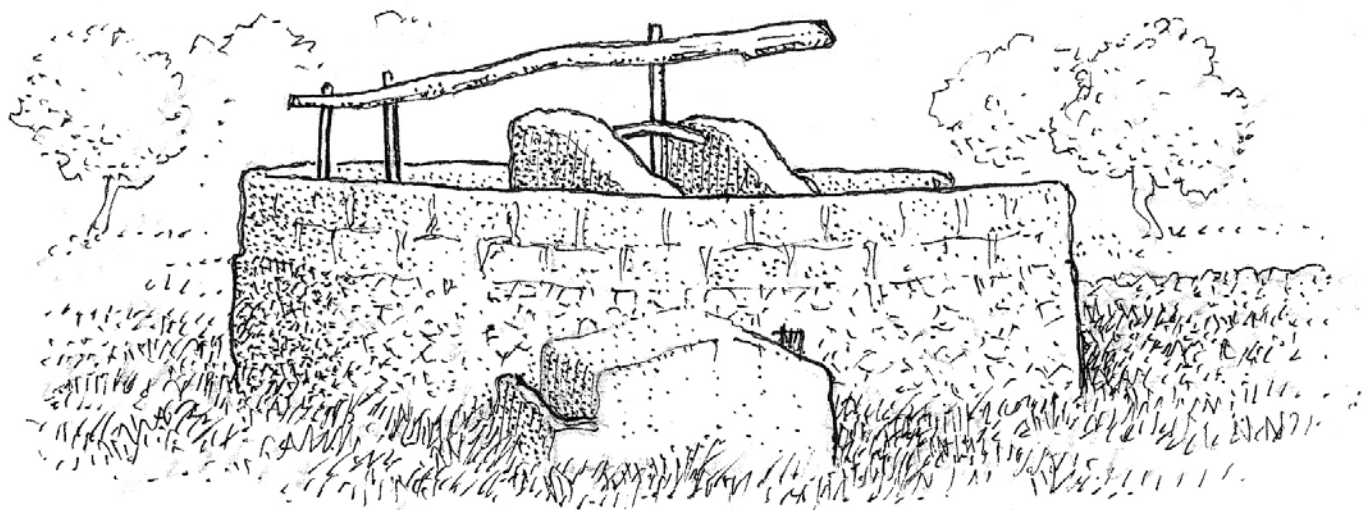
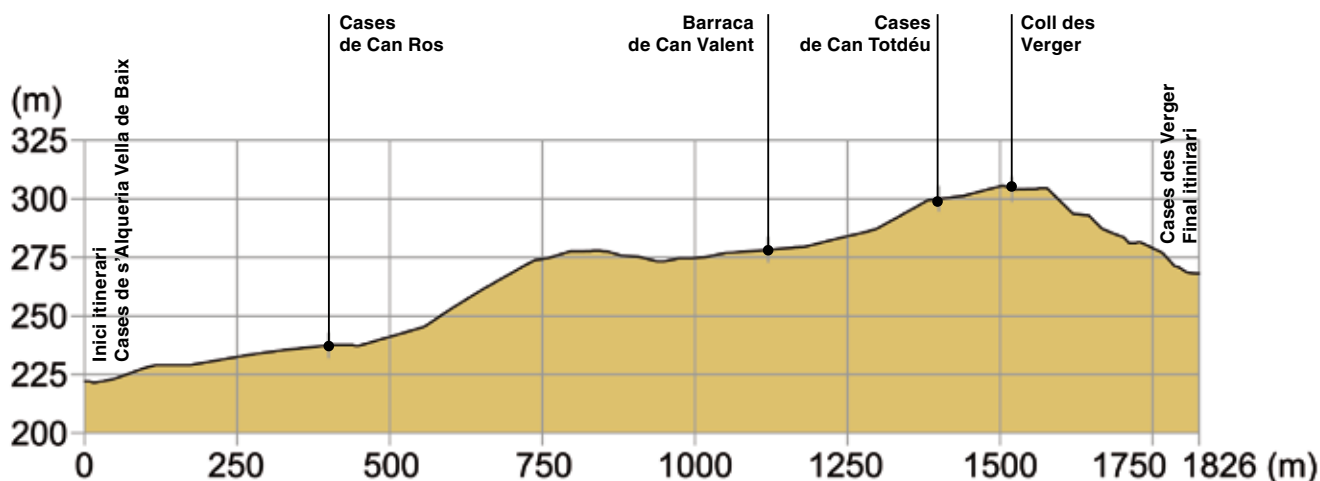
Parc natural de la Península de Llevant

L'itinerari comença a les cases de s'Alqueria Vella de Baix, situades a l'entrada principal del Parc natural. El paisatge que ens acompanyarà fins a les cases des Verger està molt marcat per una activitat humana, l'agricultura, que ha estat la base de la subsistència de la societat preturística en aquesta terra.

Dificultat: baixa

Distància per recórrer: 1,8 quilòmetres

Durada: 35 min (només anada)



Sinya de s'Alqueria Vella de Baix (Dibuix: Bonnín i Fuster)

1. El passat de s'Alqueria Vella

Les cases de s'Alqueria Vella de Baix es troben al centre d'una vall a uns 230 metres d'altitud, envoltades pels vessants de la talaia Freda per l'oest, des Porrassar i el puig des Corb pel nord, i dels puigs des Castellot, Genet i Figuer per l'est i el sud.

El topònim Alqueria, de l'àrab *al-qarya* o *al-qariya*, ens remunta al passat musulmà de Mallorca, quan Artà, Capdepera i Son Servera pertanyien al districte de *Yartân*. L'agricultura ocupava la major part de la població. El reguiu estava molt desenvolupat, gràcies al domini extraordinari de la hidràulica per part dels àrabs. Arreu de la finca hi ha mostres d'aquesta herència: sínies, pous, aljubs, marjades, canals i sèquies. Cultivaven cereals, però també hortalisses i farratges.

Amb la conquesta catalana l'any 1229, les terres foren immediatament repartides entre el rei Jaume I i els membres de l'alta aristocràcia, i repoblades amb nous colons, majoritàriament catalans. La introducció del sistema feudal de tinença de les terres va comportar una profunda reconversió dels conreus. Els cultius més especialitzats de l'època anterior (arròs, cotó, productes hortícoles) foren substituïts per la trilogia mediterrània (blat, vinya i olivera), que adquirí un paper predominant. Fins a les acaballes del segle XIX, el món rural va girar entorn de la possessió, la unitat productiva per excel·lència. Els propietaris les arrendaven als amos, que en dirigien la producció i organitzaven el treball dels jornalers, missatges i roters.

Seguirem el camí que du a es Verger, envoltant unes quantes tanques de paret seca, i deixant a l'esquerra un safareig i una sínia.



Vall i cases de s'Alqueria Vella (Foto: Laura Patrícia Bueno)

2. Can Totdèu, els cultius de secà

A mesura que augmenta el desnivell, en els vessants d'aquesta plana, la vegetació dominant és la de garriga. En aquesta zona i, decantats dels llocs de pas, s'hi troben alguns abeuradors artificials construïts per tal d'assegurar la supervivència de la fauna, en especial de la població de tortuga mediterrània (*Testudo hermanni*).

Aprop de les cases de s'Alqueria Vella de Baix trobam les de Can Ros, envoltades d'oliverars damunt marjades. A s'Alqueria Vella hi ha unes 500 oliveres, a les quals s'han de sumar les 700 d'Albarca i es Verger. Les finques s'exploten seguint els criteris del Consell Balear de la Producció Agrària Ecològica. Els cultius en aquestes terres són sempre arbres de secà resistents a la manca de pluges: ametlers, garrovers i qualcuna figuera.

Poc després, arribam a la plana de Can Totdèu, on la presència d'aquests arbres es combinen amb el conreu anual de farratges per al ramat.

La producció d'oli tenia un paper important, ja que permetia l'exportació dels excedents. A la tardor, per a la collita de l'oliva, les possessions llogaven jornalers. En aquestes tasques intervenien les dones, que feien de colidores, i els infants. Queden encara a les finques les tafones de s'Alqueria Vella i d'Albarca.

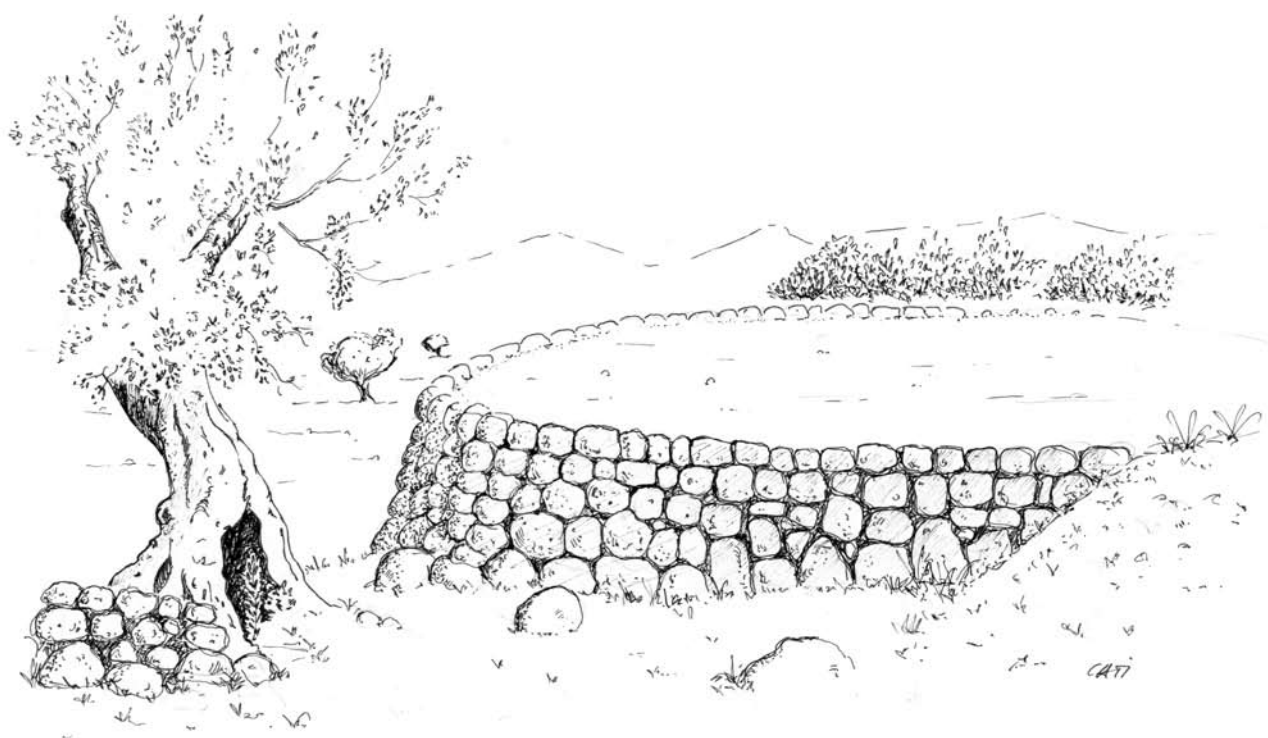
Un reduït nombre de propietaris latifundistes posseïen la major part de les terres fins que, a finals del segle XIX, algunes grans possessions se segregaren en petites parcel·les d'una o dues quarterades i permeteren la consolidació d'un grup ampli de petits propietaris. Algunes grans propietats nobiliàries passaren a mans dels senyors de possessió locals, com fou el cas d'Albarca i es Verger. Amb la crisi dels conreus tradicionals de finals del segle XIX, l'olivar i els cereals alternats amb llegums foren substituïts per l'ametller, la vinya, la figuera i el garrover.

Avui en dia les activitats agràries ocupen només un 2% de la població activa de les Illes Balears, però a principis del segle XIX, hi treballava entre el 80 i el 90% de la població de la comarca de Llevant.

A l'esquerra del camí, una petita barraca de pedra, Can Valent, ens recorda les condicions de vida de la pagesia d'aquella època. Allò que actualment serveix d'abric per a les ovelles, en altre temps ho habità una família.

Més amunt , trobam les cases de Can Totdèu, on hi ha testimoni que els conradors hi foren fins l'any 1906. Les úniques comoditats que hi tenien eren un racó per fer-hi foc i un jaç de palla.

A pocs metres trobam una era on es batia es blat i amb l'ajut del vent se separava el gra de la palla. En aquest indret, molt a prop de les cases de Can Totdèu, el coll des Verger separa les finques de s'Alqueria Vella i es Verger. Des d'allà gaudirem d'una vista impressionant de la vall i, si el dia és prou clar, també de l'illa de Menorca.



Era de s'Alqueria Vella de Baix on es batia el blat (Dibuix: Cati Artigues)

3. El coll des Verger

Al fons de la vall veurem zones de conreu, que contrasten amb els costers coberts de càrritx (*Ampelodesmos mauritanica*) que s'enfilen fins al capdamunt de les muntanyes que formen ses Murades, les penyes que enrevolten la vall. El carritxar cobreix grans extensions del Parc natural i dóna color al paisatge: daurat tot l'estiu i verd viu a partir d'octubre.

A més del càrritx, hi ha una gran varietat de plantes, molt abundants com la mata (*Pistacia lentiscus*) o el garballó (*Chamaerops humilis*), l'única palmera autòctona de les Illes Balears; i d'altres menys abundants com la ceba marina (*Urginea maritima*), fàcil de reconèixer per les seves grans fulles i l'espiga de flors blanques que s'obren en ple estiu.

Entre les plantes destaca un grup nombrós d'espècies endèmiques, com la rapa blava o borda (*Arum pictum*), pròpia de les Illes Balears, Còrsega i Sardenya, la lleganyova (*Aetheorhiza bulbosa*) i el safrà bord (*Crocus cambessedesii*). Tot i el bon nombre d'espècies que trobem, l'abundància del càrritx és notable. L'explicació, com tantes altres vegades, té molta relació amb nosaltres, els humans.



Palmes de garballó (Foto: Josep Rullan)

A les finques de muntanya s'ha practicat des d'antic la ramaderia ovina extensiva. Les ovelles aprecien el càrritx, que una vegada segat o cremat rebrota, oferint brots més tendres i mengívols. Per això, durant molt de temps, els pastors han emprat el foc per a obtenir noves pastures per al ramat. Aquest mètode, emperò, ha tengut efectes negatius en la composició de la vegetació i ha marcat l'aspecte d'aquestes muntanyes.

Després del pas del foc, les plantes rebrotadores (i especialment el càrritx) es veuen molt afavorides enfront de la resta. Si tenim en compte que en els anys 1992-2002 es cremaren al Llevant de Mallorca més de 4.000 ha de garrigues i boscos, entendrem que la reiteració dels incendis ha empobrit les muntanyes, que han perdut la major part de la coberta arbòria, accelerant l'erosió del sòl.

En el Parc, s'empra el ramat per tal de disminuir la densitat del carritxar, de manera que es redueix la combustibilitat i, per tant, el risc d'incendi.



Rapa blava (Foto: Cati Artigues)

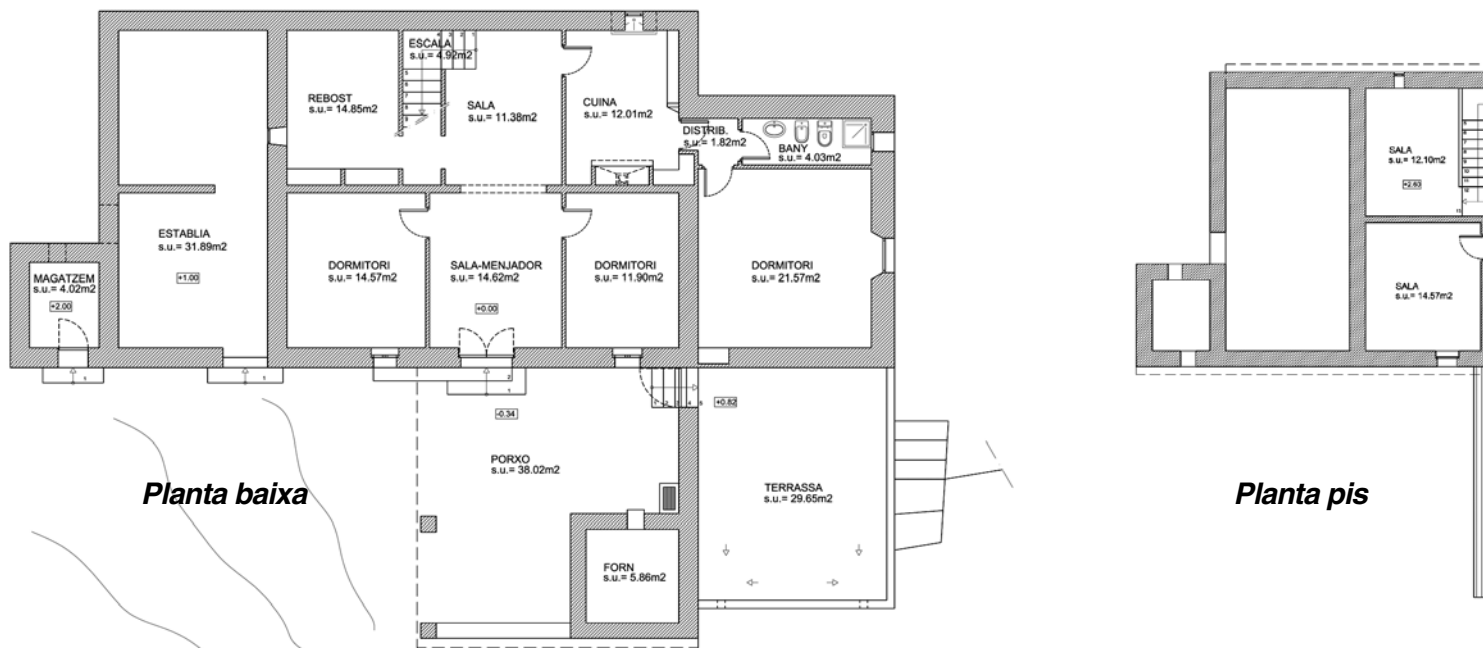
4. Les cases des Verger

Actualment les cases des Verger es troben en mal estat de conservació, però altres generacions les conegueren de manera ben diferent. L'arxiduc Lluís Salvador les descriu com *“una casa nova i modesta amb portal rectangular, des de la qual es domina la mar al peu fins a les costes de Menorca”*. La finca des Verger sempre s'ha associat a Albarca perquè els propietaris d'ambdues han estat generalment les mateixes persones.

Les cases varen estar habitades fins els anys 80 del segle passat i als horts es podia trobar tota casta de verdures i hortalisses. Els horts reben aigua de la font des Verger. Arran del camí hi ha una surgència d'aigua amb una curiosa inscripció: *“Antig ullal de temporada, font permanent des de 19... Any 1958”*.

Les cases des Verger tenen una estructura prou diferent a les de s'Alqueria Vella de Baix, si ens referim a les dependències interiors. Però el que destaca és la diferència de les finques des del punt de vista de l'explotació: a es Verger el desenvolupament de la producció hortícola i la ramaderia porcina (podem veure encara les solls) varen ser majors, mentre que s'Alqueria Vella es dedicà més a la producció d'oli i a les ovelles.

A les piques i síquies des Verger podem trobar plantes d'ambients aquàtics com són les moltes i les algues. Entre la fauna trobem una gran diversitat





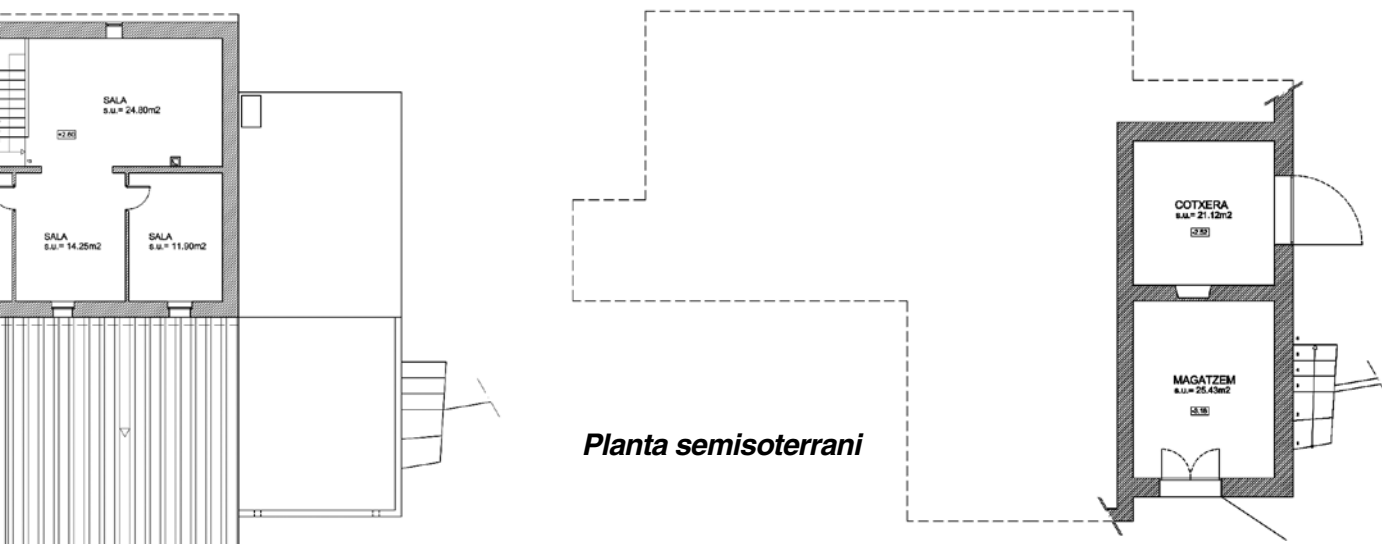
d'invertebrats, com les libèl·lules, i vertebrats com la granota (*Pelophylax perezi*) i la serp d'aigua (*Natrix maura*).

Si ens interessa una altra comparació, ara som a una hora de camí de les cases d'Albarca, diferents, també, de la resta. Si considerem que és hora de tornar, podem desfer el camí, tornant a pujar el coll i després davallant cap a s'Alqueria Vella. Un lloc agradable per fer una berenada abans del camí de retorn podria ésser damunt l'era o bé al mateix coll des Verger, amb la vista de la mar de fons.

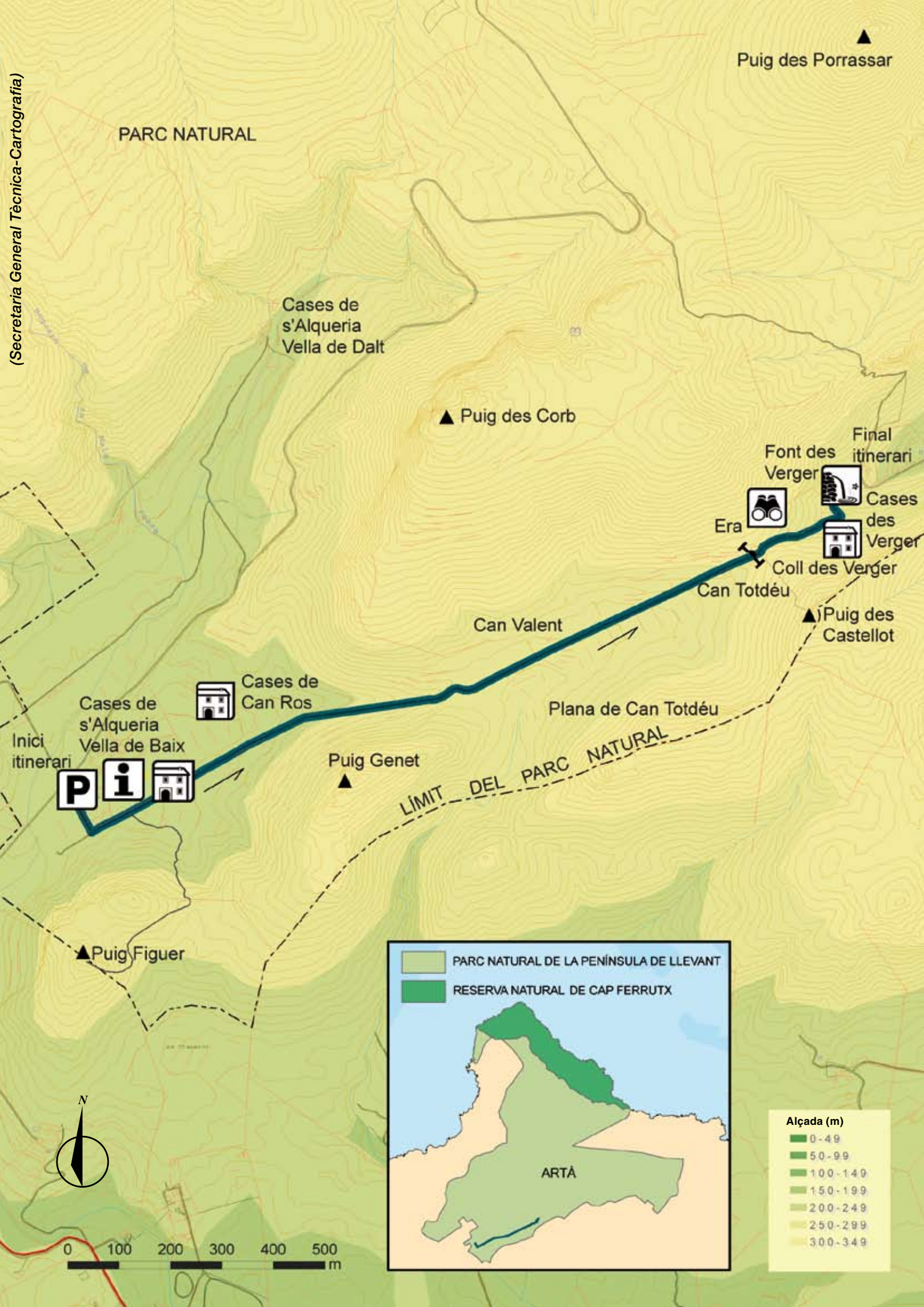
Libèl·lula

(Foto: Néstor Carda Aroca)

Una altra opció per tornar a s'Alqueria Vella és prendre el camí que surt del costat de la font: en sols 15 minuts d'ascens ens permetrà assolir un coll a l'ombra del puig des Corb, des d'on obtindrem una meravellosa panoràmica de tota la vall des Verger. En sols 10 minuts més, podrem arribar al Campament des Soldats, i des d'allà podrem seguir el camí senyalitzat que ens portarà novament a l'aparcament de s'Alqueria Vella.



Cases des Verger (Plànols: Secretaria General Tècnica-Cartografia)



PARC NATURAL

▲ Puig des Porrassar

Cases de s'Alqueria Vella de Dalt

▲ Puig des Corb

Final itinerari

Font des Verger
Cases des Verger

Era

Coll des Verger

Can Totedú

▲ Puig des Castellot

Can Valent

Plana de Can Totedú

Cases de Can Ros

Cases de s'Alqueria Vella de Baix

▲ Puig Genet

LÍMIT DEL PARC NATURAL

Inici itinerari

P i

▲ Puig Figuer



PARC NATURAL DE LA PENÍNSULA DE LLEVANT
RESERVA NATURAL DE CAP FERRUTX

Alçada (m)

0-49
50-99
100-149
150-199
200-249
250-299
300-349

