

(E) COMUNICATS ESPERATS (R06) REBUTS SET. 49 2006 (R07) REBUTS SET. 49 2007

ZONES	E	R06	R07	ZONES	E	R06	R07	ZONES	E	R06	R07
S'ARENAL	10	2	5	SANT AGUSTÍ	9	-	4	SON SERVERA	12	1	4
C.MAR.PONENT	14	1	4	MARTI SERRA	11	1	6	VILAFRANCA	15	4	9
S'ESCORXADOR	19	3	8	CALVIÀ	23	2	6	FELANITX	11	7	6
SON PISA	14	14	14	ESPORLES	7	5	2	CAMPOS	7	1	2
P. GARAU	16	6	11	SOLLER	9	7	8	SANTANYÍ	6	4	5
CAMP RODÒ	17	16	13	STA. MARIA	8	2	3	ANDRATX	5	0	1
COLL D'EN RAB	18	7	0	LLUCMAJOR	10	4	7	ALCÚDIA	9	5	8
E. DARDER	13	1	10	ES TRENCADORS	12	9	11	ARTÀ	5	1	2
E. GRADUADA	15	0	7	MUNTANYA	6	-	6	MAÓ	25	6	18
RAFAL NOU	16	16	16	INCA	25	0	3	CIUTADELLA	16	2	10
SON CLADERA	9	6	7	BINISSALEM	9	1	3	ALAIOR	8	3	4
SON FERRIOL	9	7	9	SA POBLA	11	0	6	FERRERIES	6	6	3
SON GOTLEU	16	0	11	SINEU	9	3	5	CAN MISSES	16	5	12
SON SERRA	16	2	8	MURO	11	0	5	ES VIVER	19	18	14
A. BENNÀSSAR	19	12	6	POLLENÇA	10	2	5	SANT ANTONI	16	4	11
STA. CATALINA	11	0	6	CAPDEPERA	8	0	1	STA. EULÀRIA	14	8	10
VALLDARGENT	10	5	9	MANACOR	24	2	3	FORMENTERA	4	0	2

DECLARACIONS REBUDES DURANT LA SETMANA 49

	TOTAL	M.GENERALS	PEDIATRES	M. PRIVATS	HOSPITALS	RESIDÈNCIES 3ª EDAT
ANY 2006	218	167	44	5	2	0
ANY 2007	354	278	71	4	1	0

(E) COMUNICATS ESPERATS (R06) REBUTS SET. 50 2006 (R07) REBUTS SET. 50 2007

ZONES	E	R06	R07	ZONES	E	R06	R07	ZONES	E	R06	R07
S'ARENAL	10	6	6	SANT AGUSTÍ	9	-	8	SON SERVERA	12	5	5
C.MAR.PONENT	14	7	6	MARTI SERRA	11	13	8	VILAFRANCA	15	7	8
S'ESCORXADOR	19	10	10	CALVIÀ	23	9	13	FELANITX	11	9	0
SON PISA	14	14	14	ESPORLES	7	5	4	CAMPOS	7	4	4
P. GARAU	16	14	14	SOLLER	9	8	8	SANTANYÍ	6	5	5
CAMP RODÒ	17	12	17	STA. MARIA	8	6	4	ANDRATX	5	4	2
COLL D'EN RAB	18	14	1	LLUCMAJOR	10	9	7	ALCÚDIA	9	9	5
E. DARDER	13	8	11	ES TRENCADORS	12	9	12	ARTÀ	5	3	3
E. GRADUADA	15	8	7	MUNTANYA	6	-	6	MAÓ	25	15	13
RAFAL NOU	16	16	0	INCA	25	5	4	CIUTADELLA	16	12	8
SON CLADERA	9	8	5	BINISSALEM	9	6	4	ALAIOR	8	5	3
SON FERRIOL	9	8	9	SA POBLA	11	4	0	FERRERIES	6	5	0
SON GOTLEU	16	13	13	SINEU	9	6	4	CAN MISSES	16	10	12
SON SERRA	16	11	9	MURO	11	6	7	ES VIVER	19	18	17
A. BENNÀSSAR	19	14	12	POLLENÇA	10	10	7	SANT ANTONI	16	14	12
STA. CATALINA	11	7	0	CAPDEPERA	8	1	2	STA. EULÀRIA	14	11	8
VALLDARGENT	10	10	9	MANACOR	24	12	11	FORMENTERA	4	3	3

DECLARACIONS REBUDES DURANT LA SETMANA 50

	TOTAL	M.GENERALS	PEDIATRES	M. PRIVATS	HOSPITALS	RESIDÈNCIES 3ª EDAT
ANY 2006	435	341	87	5	2	0
ANY 2007	364	293	68	3	1	0

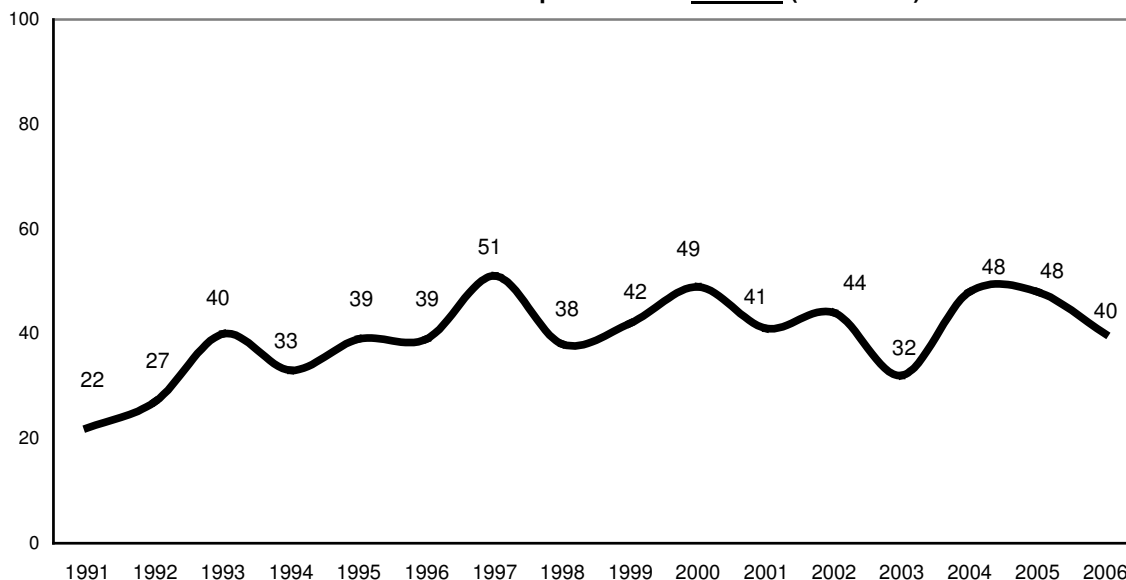
Sistema estatal d'informació permanent sobre addicció a drogues (SEIPAD). Indicador mortalitat per reacció aguda a substàncies psicoactives. Resultats de l'any 2006.

Des de 1991 aquest indicador es recull en el Partit Judicial (PJ) de Palma, i des del 2005 s'ha ampliat la recollida als PJ d'Inca i Manacor.

La definició de l'indicador és: nombre anual de morts per reacció adversa aguda després del consum no mèdic de substàncies psicoactives (morts RASUPSI) en persones de 10 a 64 anys. Aquestes morts s'identifiquen mitjançant la revisió dels expedients de l'Institut Anatòmic Forense de Palma i posteriorment dels expedients judicials en els casos en què és necessari completar la informació. Les variables que es recullen són les següents: nom, llinatges i DNI; núm. informe d'autòpsia i de diligències prèvies; núm. jutjat que tramita el cas i municipi del jutjat; data i municipi de defunció; sexe, data i país de naixement; nacionalitat; província i municipi de residència; estat civil; lloc on es va trobar el cadàver; evidències de consum recent de substàncies psicoactives immediatament abans de la mort; signes d'autòpsia i diagnòstic forense compatible amb mort RASUPSI; evidències de suïcidi; signes recents de venopuncions; patologia prèvia com a causa bàsica de la mort; presència d'anticossos anti-VIH; substàncies psicoactives i metabòlits detectats en els anàlisis toxicològics; tipus de mostres biològiques realitzades en cada cas i resultat quantitatiu obtingut.

L'any 2006 s'han recollit 48 morts, 40 d'elles a Palma, 5 a Inca i 3 a Manacor. Com es pot veure en el gràfic següent, aquest any s'observa un descens en el nombre de morts RASUPSI.

Gràfic 1. Evolució del nombre de morts per reacció aguda després del consum de substàncies psicoactives a Palma (1991-2005)*



* En aquest gràfic no s'inclouen els casos dels partits judicials d'Inca i Manacor perquè no hi ha sèrie històrica.

El 68,8% de les morts tingueren lloc en el municipi de Palma (percentatge inferior a l'any passat, que fou del 75%), el 8,3% a Calvià i la resta a Alaró, Alcúdia, Inca, Manacor, Pollença, Santanyí, Ses Salines i Sóller.

El 89,6% eren homes, i el 10,4% dones, amb una edat mediana de 38 i 32 anys respectivament (taula 1). Pel que fa a l'estat civil, més de la meitat eren persones solteres (54,2%), el 12,5% casades, el 14,6% separades o divorciades i desconeixem l'estat civil del 18,8% restant.

Taula 1. Edat de les morts RASUPSI

	Homes	Dones	Total
Mitjana	36,1	33,2	35,8
Interval confiança mitjana 95%	33,4-38,9	24,7-41,7	33,3-38,3
Desviació estàndard	8,9	6,8	8,7
Mediana	38	32	36,5
Mínim	16	27	16
Màxim	59	44	59

El 37,5% havien nascut a Balears, el 43,8% havien nascut a altres províncies espanyoles i el 18,7% eren estrangers. El 89,6% dels casos residien a Balears, la majoria d'ells a Palma (28 casos), i la resta a Manacor, Pollença, Inca, Calvià, Alaró, Alcúdia, Lluçmajor, Sta. Eulàlia, Ses Salines i Sòller.

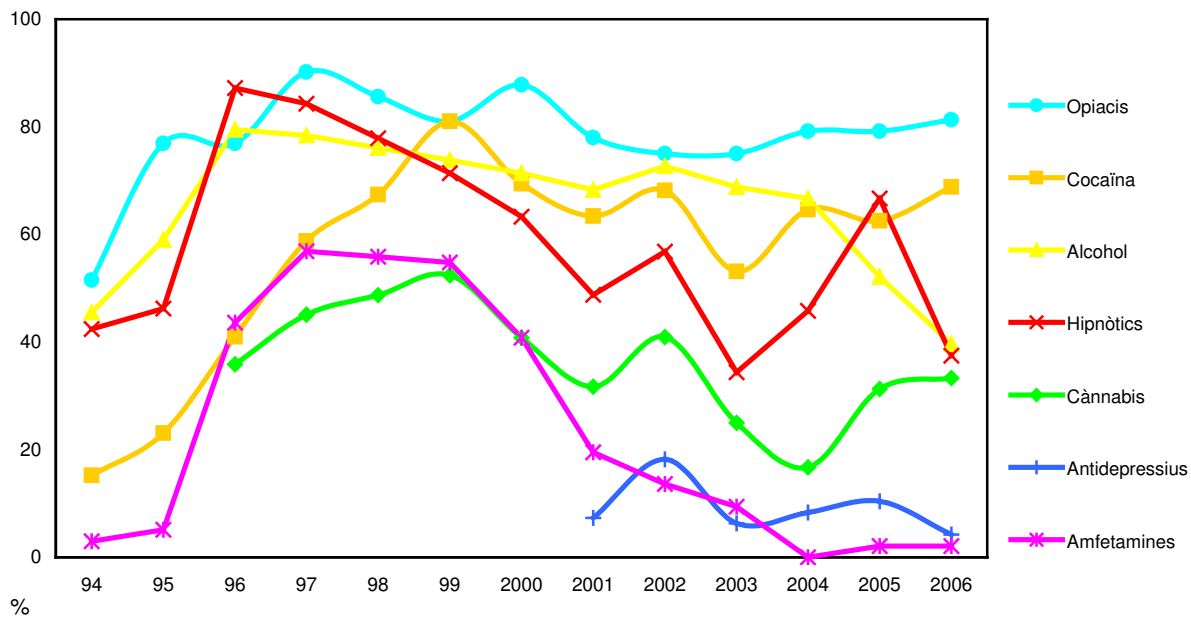
Les defuncions es produïren en el domicili en el 54,2% dels casos, en el carrer en el 10,4%, en un hotel o pensió en el 8,3%, en un hospital en el 8,3%, en un establiment públic en el 2,1%, i la resta (8 casos, el 16,7%) a altres llocs, que en 5 casos va ésser el poblat de Son Banya. Una de les morts es va produir per bodypacking (transport de droga en el interior del cos) de cocaïna.

En el 75% dels casos hi havia evidències de mort RASUPSI, en el 97,9% signes d'autòpsia compatibles i en el 87,5% el diagnòstic forense fou mort RASUPSI. En 2 casos (4,2%) hi havia evidències de suïcidi, en 18 (37,5%) signes recents de venopunció, en 3 (6,3%) la causa de mort era una patologia prèvia complicada pel consum de drogues i en 6 (12,5%) hi havia evidències de que la persona era VIH positiva.

Respecte a les drogues implicades, els opiacis es relacionen amb el 81,3% de les morts, la cocaïna amb el 68,8%, l'alcohol amb el 39,6%, els hipnòtics i sedants amb el 37,5%, el cànnabis amb el 33,3%, els antidepressius amb el 4,2% i finalment les amfetamines i èxtasi amb el 2,1%. De les 39 morts relacionades amb els opiacis, en el 71,8% hi estava implicada l'heroïna o els seus metabòlits, i en el 30,8% la metadona o metabòlits. En dues terceres parts, també hi havia cocaïna o derivats. De les 33 morts relacionades amb la cocaïna, els opiacis també estaven implicats en el 79% i l'alcohol en el 45,5%.

Al llarg dels anys, veiem que les morts per opiacis no disminueixen (gràfic 2).

Gràfic 2. Evolució de les drogues identificades a les morts RASUPSI



	PAR	GRIP	DIA	VAR
A. Bennàssar	0	3	31	0
Alcúdia	0	0	6	0
Andratx	0	0	3	0
Binissalem	0	18	2	0
C.Mar Ponent	1	0	8	1
Calvià	0	1	23	0
Camp Rodó	0	0	44	0
Capdepera	0	1	13	3
Coll d'en Rabassa	0	0	0	0
Emili Darder	0	6	38	1
Es Pla Sineu	0	3	6	2
Es Trencadors	0	4	30	0
Escola Graduada	0	1	16	0
Felanitx	0	0	0	0
Inca	0	4	5	0
Llevant	0	2	8	2
Llucmajor	0	0	17	1
Manacor	0	1	27	15
Marines Muro	0	0	15	0
Martí Serra	0	4	28	0
Muntanya	0	0	18	0
Nuredunna Artà	0	0	8	5
Pere Garau	0	8	43	2
Pollença	0	1	8	0
Rafal Nou	0	0	0	0
S'Arenal	0	4	3	2
S'Escorxador	0	2	16	0
Sant Agustí	0	0	19	0
Santanyí	0	2	16	0
Serra Nord	0	1	10	0
Son Cladera	0	1	26	0
Son Ferriol	0	1	23	0
Son Gotleu	0	6	25	4
Son Pisà	0	2	28	0
Son Serra	0	2	14	0
Sta. Catalina	0	0	0	0
Sta. Maria	0	2	10	0
T. S. Miquel	0	0	0	0
Tramuntana	0	0	11	0
Valldargent	0	7	17	1
Vilafranca	0	8	5	0
Xaloc Campos	0	4	13	1
Ciutadella	0	2	8	0
D.S.Joan. Maó	0	8	17	2
Es Banyer Alaior	0	1	3	5
Ferreries	0	0	0	0
Can Misses	0	1	22	2
Es Viver	0	30	34	3
Formentera	0	0	1	0
Sant Antoni	1	0	14	1
Sta. Eulària	0	3	27	3
Total	2	144	759	56

	GRIP	SIF	DIA	VAR	TBR	LEG	HEPB	HEPALT	SIFCON
A. Bennassar	1	0	22	0	0	0	0	0	0
Alcúdia	3	0	14	0	0	0	0	0	0
Andratx	0	0	4	0	0	0	0	0	0
Binissalem	8	0	11	0	0	0	0	0	0
C.Mar Ponent	1	0	8	1	0	0	0	0	0
Calvià	1	0	4	0	0	0	0	0	0
Camp Rodó	0	0	24	0	0	0	0	0	0
Capdepera	0	0	0	0	0	0	0	0	0
Coll d'en Rabassa	3	0	19	1	0	0	0	0	1
Emili Darder	1	0	15	0	0	0	0	0	0
Es Pla Sineu	2	0	5	0	0	0	0	0	0
Es Trencadors	1	0	9	0	0	0	0	0	0
Escola Graduada	1	0	11	0	0	0	0	0	0
Felanitx	3	0	16	1	0	0	0	0	0
Inca	5	0	10	0	0	0	0	0	0
Llevant	0	0	3	2	0	0	0	0	0
Llucmajor	3	0	14	0	0	0	0	0	0
Manacor	3	0	14	0	0	0	0	0	0
Marines Muro	0	0	10	0	0	0	0	0	0
Marratxí	0	0	26	0	0	0	0	0	0
Nuredunna Artà	0	0	0	0	0	0	1	0	0
Pere Garau	7	0	12	0	0	0	0	0	0
Pollença	0	0	4	0	0	0	0	0	0
Rafal Nou	11	0	31	0	0	0	0	0	0
S'Arenal	2	0	4	0	0	0	0	0	0
S'Escorxador	1	0	11	0	0	0	0	0	0
Santanyí	0	0	5	0	0	0	0	0	0
Serra Nord	1	0	17	0	0	0	0	0	0
Son Cladera	1	0	7	0	0	0	0	0	0
Son Ferriol	3	0	7	0	0	0	0	0	0
Son Gotleu	5	0	23	1	0	0	0	0	0
Son Pisà	0	0	49	0	0	0	0	0	0
Son Serra	0	0	34	3	0	0	0	1	0
Sta. Catalina	1	0	9	0	0	0	0	0	0
Sta. Maria	1	0	12	0	0	0	0	0	0
T. S. Miquel	3	0	7	0	0	0	0	0	0
Tramuntana	0	0	7	0	0	0	0	0	0
Valldargent	4	0	11	0	0	0	0	0	0
Vilafranca	1	0	7	0	0	0	0	0	0
Xaloc Campos	1	0	10	0	0	0	0	0	0
Ciutadella	3	1	18	3	0	0	0	0	0
D.S.Joan. Maó	9	1	15	5	0	1	0	0	0
Es Banyer Alaior	1	0	4	2	0	0	0	0	0
Ferrerries	0	0	27	1	0	0	0	0	0
Can Misses	3	0	6	3	0	0	0	0	0
Es Viver	4	0	22	1	1	0	1	0	0
Formentera	0	0	4	0	0	0	0	0	0
Sant Antoni	5	0	20	3	0	0	0	0	0
Sta. Eulària	3	0	10	1	0	0	0	0	0
Total	106	2	632	28	1	1	2	1	1