

(E) COMUNICATS ESPERATS	(R06) REBUTS SET.	36	2006	(R07) REBUTS SET.	36	2007
-------------------------	-------------------	----	------	-------------------	----	------

ZONES	E	R06	R07	ZONES	E	R06	R07	ZONES	E	R06	R07
S'ARENAL	10	5	6	SANT AGUSTÍ	9	-	5	SON SERVERA	12	6	4
C.MAR.PONENT	14	8	6	MARTI SERRA	11	10	6	VILAFRANCA	15	7	10
S'ESCORXADOR	19	14	14	CALVIÀ	23	9	6	FELANITX	11	8	7
SON PISA	14	13	14	ESPORLES	7	5	1	CAMPOS	7	4	1
P. GARAU	16	13	15	SOLLER	9	6	7	SANTANYÍ	6	6	5
CAMP RODÓ	17	16	17	STA. MARIA	8	6	3	ANDRATX	5	2	2
COLL D'EN RAB	18	14	12	LLUCMAJOR	10	9	7	ALCÚDIA	9	9	10
E. DARDER	13	10	7	ES TRENCADORS	12	8	12	ARTA	5	4	3
E. GRADUADA	15	4	8	MUNTANYA	6	-	6	MAÓ	25	15	5
RAFAL NOU	16	12	16	INCA	25	8	6	CIUTADELLA	16	11	12
SON CLADERA	9	8	6	BINISALEM	9	4	3	ALAIOR	8	5	5
SON FERRIOL	9	5	9	SA POBLA	11	4	5	FERRERIES	6	5	4
SON GOTLEU	16	12	8	SINEU	9	5	1	CAN MISSES	16	14	12
SON SERRA	16	11	10	MURO	11	8	7	ES VIVER	19	16	11
A. BENNASSAR	19	12	14	POLLENÇA	10	9	5	SANT ANTONI	16	13	14
STA. CATALINA	11	9	5	CAPDEPERA	8	3	3	STA. EULÀRIA	14	13	14
VALLDARGENT	10	7	9	MANACOR	24	10	10	FORMENTERA	4	4	3

DECLARACIONS REBUDES DURANT LA SETMANA 36

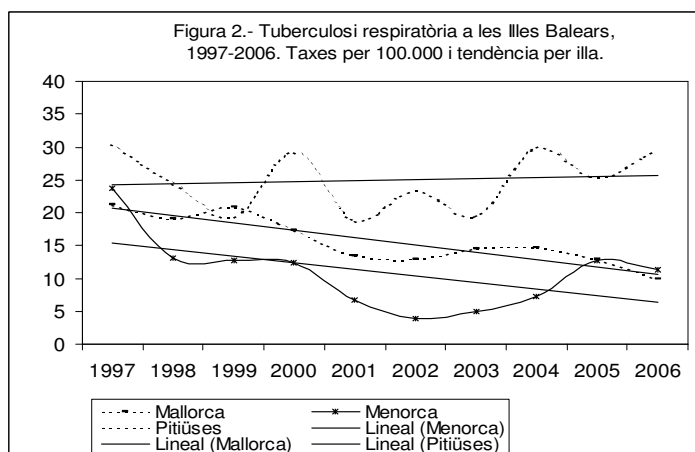
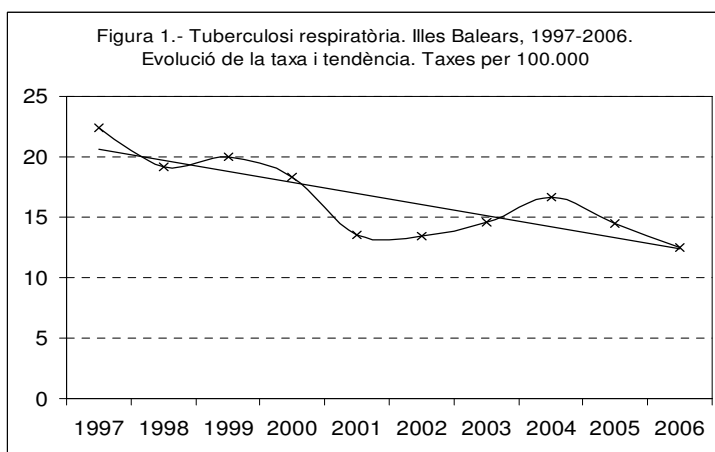
	TOTAL	M.GENERALS	PEDIATRES	M. PRIVATS	HOSPITALS	RESIDÈNCIES 3ª EDAT
ANY 2006	432	334	85	8	5	0
ANY 2007	397	315	76	5	1	0

Tuberculosi a les Illes Balears. SVMDO. Any 2006 (Part 1 de 2)

A) Tuberculosi respiratòria

El nombre de casos de tuberculosi respiratòria a l'any 2006 ha estat de 125, i la taxa per 10⁵ habitants és de 12,5, dos punts menys que a l'any anterior. L'índex epidèmic acumulat, 0,91, està dins l'esperat.

Aquest és el segon any consecutiu en què disminueix la taxa de tuberculosi respiratòria i la tendència des de l'any 1997 (la taxa va ser de 22,4 en aquell any) és moderadament descendent (figura 1). A més a més, per primera vegada, la taxa queda per davall dels 13 casos per 10⁵ habitants. Aquesta lenta tendència a la disminució és més evident a Mallorca que a les altres illes. La disminució a Mallorca s'ha verificat pràcticament sense interrupcions any a any des del 1997, de manera que per primera vegada la taxa no arriba a 10 (taxa de 9,9 i 78 casos). Dels 78 casos de Mallorca més d'un 65% (51 casos) corresponen a Palma, que queda amb una taxa de 13,6, la més baixa dels darrers anys. La taxa a Menorca, que havia augmentat lleugerament a partir de l'any 2002 i arribava a quasi 13 casos per 100.000 habitants a l'any 2005, ha disminuït poc més d'1 punt a l'any 2006 i queda en 11,3 (10 casos). A Eivissa, la taxa al 2006 és de 29,5 (36 casos) i això implica que la corba d'evolució des del 1997 continua marcant un perfil d'estabilització en nivells alts i amb taxes per damunt de 25 en els tres darrers anys (figura 2).



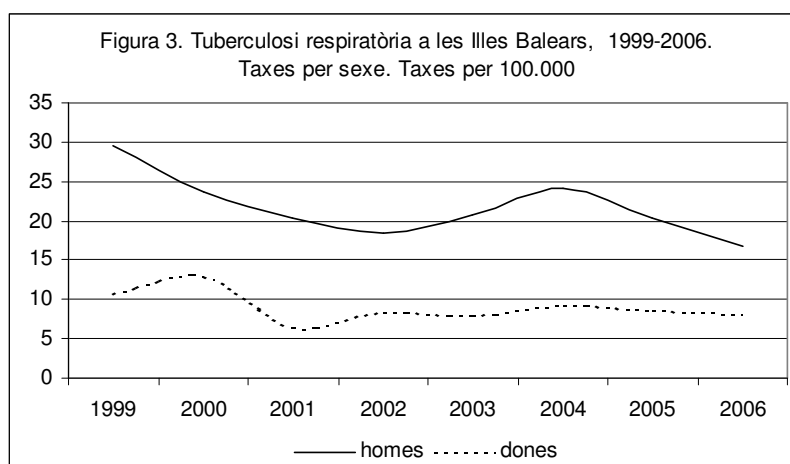
A la taula 1 es mostra la distribució geogràfica i quadrisetmanal dels casos. Pel que fa a la distribució per sexe, la proporció de dones ha estat del 32,8% (41 casos) al 2006 i la incidència, igual que en els darrers anys, és el doble a homes que a dones (16,74 i 8,21 casos per 10⁵ respectivament). La taxa a homes ha baixat 4 punts respecte de l'any 2005 i per les dones és similar. Des de l'any 1999, les taxes a homes es mantenen clarament per damunt però amb una tendència al descens més clara que per les dones (figura 3). Quant a l'edat, al 66% dels malalts està compresa entre 25 i 54 anys. Globalment, la taxa més alta és del grup de 35 a 44 anys (17,74 per 100.000). Aquest grup és també el que té la incidència més alta als homes (27,42) mentre que pel que fa a les dones la taxa més alta és la del grup 25 a 34 anys (16,42) (taula 2).

Dels 125 casos de tuberculosi detectats a l'any 2006, un total de 37 (29,6%) són immigrants. Aquest percentatge ha augmentat pràcticament cada any des del 1999 (9,8%), any en què es va començar a recollir aquesta variable. Destaquen, a part dels 5 casos procedents d'altres comunitats autònomes, països com Senegal i Equador que aporten 4 casos cada un. 3 casos procedeixen de Bolívia i altres 3 de Romania. Països com Colòmbia, Nigèria, Perú, Uruguai i Veneçuela aporten 2 casos. Amb 1 cas apareixen Algèria, Costa Rica, França, Israel, Mali, Marroc i R. Dominicana.

El percentatge de confirmació ha estat del 79%. Tal com es veu a la taula 3, els casos confirmats han augmentat 5 punts respecte de l'any 2005. El percentatge de confirmació ha estat un poc més alt al grup d'edat 15-64 anys (102 casos; 82 confirmats; 80% de confirmació) que als grups de 0-14 anys (9 casos; 6 confirmats; 67%) i més de 65 anys (13 casos; 10 confirmats; 77%).

Taula 1.- Tuberculosi respiratòria a les Illes Balears, 2006. Casos quadrisetmanals i taxa global per 100.000 habitants. Distribució per illes i Palma

Període quadrisetmanal	Palma	Mallorca (inclou Palma)	Menorca	Pitiüses	No consta	Total Illes Balears
1	3	5	2	9	1	17
2	4	7	0	2	0	9
3	5	8	3	2	0	13
4	5	7	0	2	0	9
5	3	4	1	3	0	8
6	4	7	0	3	0	10
7	3	6	0	3	0	9
8	3	5	0	4	0	9
9	3	4	2	1	0	7
10	4	4	1	0	0	5
11	5	9	1	0	0	10
12	5	8	0	3	0	11
13	4	4	0	4	0	8
Total casos	51	78	10	36	1	125
Taxa	13,6	9,9	11,3	29,5	-	12,5



Taula 2.- Tuberculosi respiratòria a les Illes Balears, 2006
Nombre de casos i taxes per 100.000 habitants. Distribució per sexe i grup d'edat

grup d'edat	casos			taxes		
	homes	dones	total	homes	dones	total
0 a 4 anys	4	2	6	14,84	8,02	11,56
5 a 9 anys	1	2	3	3,97	8,42	6,13
10 a 14 anys	0	1	1	0,00	4,17	2,03
15 a 24 anys	6	6	12	9,96	10,29	10,13
25 a 34 anys	18	15	33	18,34	16,42	17,41
35 a 44 anys	24	6	30	27,42	7,36	17,74
45 a 54 anys	14	6	20	20,90	9,23	15,15
55 a 64 anys	7	0	7	13,50	0,00	6,77
65 a 74 anys	4	2	6	11,51	5,20	8,19
més de 74 anys	6	1	7	24,03	2,48	10,72
total	84	41	125	16,74	8,21	12,49

Taula 3.- Tuberculosi respiratòria a les Illes Balears, 1997-2006. Confirmació analítica

any	casos confirmats	casos no confirmats	Percentatge confirmats
1997	142	27	84%
1998	130	23	85%
1999	133	31	81%
2000	118	37	76%
2001	98	21	82%
2002	104	19	85%
2003	106	32	77%
2004	138	21	87%
2005	105	37	74%
2006	99	26	79%

Respecte de la recollida de dades sobre factors de risc a l'any 2006, el 53,6% dels casos presenten consignades totes les variables. Aquest percentatge és 5 punts inferior al del 2005 i similar al del període 1999-2005. La taxa mitjana de resposta a les variables referents als factors o situacions de risc és del 88,6%, cosa que representa un augment de 6 punts respecte a la del 2005. Les variables més emprades (el notificador especifica en el protocol la presència o absència del factor) són l'antecedent d'internament a un centre penitenciari i la pertinença dels casos a altres institucions tancades amb un 95,2%. La menys emprada és la que es refereix a si el malalt és VIH positiu (76,8%). A 8 casos s'han consignat altres factors o situacions de risc i els notificadors han especificat – entre d'altres- diabetis, tabaquisme i EPOC.

La prevalença de cada factor de risc s'ha calculat sobre els casos dels quals es té la informació (casos en què el notificador ha especificat la informació). Els que s'associen amb més freqüència a la malaltia tuberculosa a l'any 2006 són el contacte amb malalt (23,5%) i l'enolisme (14,9%). La prevalença d'VIH (9,4%) és la més baixa des del 1999 (primer any en què es recolliren aquestes variables) igual que l'antecedent drogoaddicció per via parenteral, que a l'any 2006 no ha arribat al 2%. A la taula 4 es mostra la informació sobre variables de risc.

Taula 4.- Tuberculosi respiratòria a les Illes Balears, 2006. Presència de factors de risc

	Taxa de resposta		Prevalença sobre informació coneguda	
	2006	M	2006	M
VIH	76,8	74,4	9,4	15,5
Enolisme	91,2	87,7	14,9	18,2
UDVP	92,8	86,0	1,7	4,5
Altres factors	94,4	84,9	5,9	8,0
Vagabund	95,2	89,4	1,7	2,7
Intern a presó	95,2	87,9	2,5	2,4
Altres inst. tancades	95,2	87,6	1,7	2,1
Contacte malalt conegut	68,0	68,9	23,5	18,1
Altres situacions	88,8	76,6	0,9	2,4

M= mitjana del període 2001-2005

Taxa de resposta per a cada variable: proporció de casos en què consta la informació sobre el total

Respecte de les fonts d'informació dels casos, la procedència de la notificació a l'any 2006 ha estat majoritàriament l'àmbit hospitalari (106 casos, 84,8%). Des de l'Atenció Primària de l'IB Salut s'han declarat 15 casos. Dos casos s'han notificat des del Centre Penitenciari de Palma i altres dos des dels serveis d'Epidemiologia d'altres Comunitats Autònomes. Dels 125 casos, 11 s'han detectat per recerca activa (taula 5).

Taula 5.- Tuberculosi respiratòria a les Illes Balears, 2006. Procedència de les declaracions. Casos subnotificats

Atenció Primària i altres fonts	Casos	Hospitals	Casos	Subnotificats
Altres CCAA	2	Hospital Can Misses	23	-
Centre Penitenciari	2	Hospital de Manacor	9	5
CS Camp Rodó	1	Hospital Joan March	1	-
CS Can Misses	1	Hospital Son Dureta	33	2
CS Coll den Rebassa	2	Hospital Son Llätzer	28	4
CS D.Sant Joan. Maó	1	Hospital Verge del Toro	9	-
CS Es Viver	3	Policlínica Miramar	1	-
CS Escola Graduada	1	Policlínica Ntra. Sra. del Rosario	2	-
CS Felanitx	1			
CS Sant Antoni	3			
CS Son Serra	1			
CS Sta. Eulàlia	1	Total	125	11

	GRIP	GON	SIF	DIA	VAR	TBR	LEG
A. Bennàssar	0	1	0	23	0	0	0
Alcúdia	3	0	0	7	1	0	1
Andratx	0	0	0	0	0	0	0
Binissalem	0	0	0	9	0	0	0
C.Mar Ponent	0	0	0	6	0	0	0
Calvià	0	0	0	5	0	0	0
Camp Rodó	0	0	0	10	0	0	0
Capdepera	0	0	0	4	0	0	0
Coll d'en Rabassa	0	0	0	24	1	0	0
Emili Darder	0	0	0	18	0	0	0
Es Pla Sineu	0	0	0	4	0	0	0
Es Trencadors	0	0	0	27	0	0	0
Escola Graduada	0	0	0	8	0	0	0
Felanitx	0	0	0	3	0	0	0
Inca	2	0	0	9	1	0	0
Llevant	0	0	0	2	0	0	0
Llucmajor	1	0	0	15	0	0	0
Manacor	2	0	0	23	1	0	0
Marines Muro	0	0	0	9	0	0	0
Martí Serra	0	0	0	8	1	0	0
Muntanya	0	0	0	3	1	0	0
Nuredunna Artà	0	0	0	0	0	0	0
Pere Garau	0	0	0	23	0	0	0
Pollença	0	0	0	11	0	0	0
Rafal Nou	0	0	0	13	0	0	0
S'Arenal	0	0	0	6	0	0	0
S'Escorxador	0	0	0	19	0	0	0
Sant Agustí	0	0	0	10	0	0	0
Santanyí	1	0	0	7	0	0	0
Serra Nord	0	0	0	6	0	0	0
Son Cladera	0	0	0	3	0	0	0
Son Ferriol	0	0	0	6	1	0	0
Son Gotleu	0	0	0	18	2	0	0
Son Pisà	0	0	0	12	0	0	0
Son Serra	0	0	0	25	1	0	0
Sta. Catalina	0	0	3	7	0	0	0
Sta. Maria	0	0	0	4	0	0	0
T. S. Miquel	0	0	0	4	0	0	0
Tramuntana	0	0	0	0	0	0	0
Valldargent	0	0	0	7	0	0	0
Vilafranca	0	0	0	12	0	0	0
Xaloc Campos	0	0	0	3	0	0	0
Ciutadella	2	0	0	22	0	0	0
D.S.Joan. Maó	0	0	0	5	0	0	0
Es Banyer Alaior	0	0	0	4	0	1	0
Ferrerries	0	0	0	6	0	0	0
Can Misses	0	0	0	10	0	0	0
Es Viver	6	0	0	27	0	0	0
Formentera	0	0	0	4	0	0	0
Sant Antoni	3	0	0	20	0	0	0
Sta. Eulària	1	0	0	13	1	0	0
Total	21	1	3	524	11	1	1

	PAR	GRIP	SIF	DIA	VAR	IM	LEG	HEPB	LEISH
A. Bennàssar	0	0	0	21	0	0	0	0	0
Alcúdia	0	1	1	24	0	0	1	0	0
Andratx	0	0	0	1	0	0	0	0	0
Binissalem	0	0	0	3	0	0	0	0	0
C.Mar Ponent	0	0	0	13	0	0	0	1	0
Calvià	0	0	0	12	0	0	0	0	0
Camp Rodó	0	0	0	13	0	0	0	0	0
Capdepera	0	0	0	1	0	0	0	0	0
Coll d'en Rabassa	0	0	0	27	0	0	0	0	0
Emili Darder	0	0	0	24	0	0	0	0	0
Es Pla Sineu	0	0	0	5	0	0	0	0	0
Es Trencadors	0	0	0	10	0	0	0	0	0
Escola Graduada	0	0	0	2	0	0	0	0	0
Felanitx	0	0	0	16	0	0	0	0	0
Inca	0	0	0	16	0	0	0	0	0
Llevant	0	0	0	6	0	0	0	0	0
Llucmajor	0	0	0	9	0	0	0	0	0
Manacor	0	0	0	28	0	0	0	0	0
Marines Muro	0	0	0	6	0	0	0	0	0
Marratxí	0	1	0	13	0	0	0	0	0
Nuredunna Artà	0	0	0	6	0	0	0	0	0
Pere Garau	0	0	1	13	0	0	0	0	0
Pollença	0	0	0	13	0	0	0	0	0
Rafal Nou	0	1	0	19	0	0	0	0	0
S'Arenal	0	0	1	3	0	0	0	0	0
S'Escorxador	0	0	0	19	0	0	0	0	0
Santanyí	0	1	0	5	0	0	0	0	0
Serra Nord	0	0	0	10	0	1	0	0	0
Son Cladera	0	1	0	7	0	0	0	0	0
Son Ferriol	1	0	0	6	0	0	0	0	0
Son Gotleu	0	0	0	29	1	0	0	0	0
Son Pisà	0	0	0	29	0	0	0	0	0
Son Serra	0	0	0	12	0	0	0	0	0
Sta. Catalina	0	0	0	17	0	0	0	0	0
Sta. Maria	0	0	0	3	0	0	0	0	1
T. S. Miquel	0	0	0	6	0	0	0	0	0
Tramuntana	0	1	0	14	0	0	0	0	0
Valldargent	0	0	0	3	0	0	0	0	0
Vilafranca	0	0	0	4	0	0	0	0	0
Xaloc Campos	0	0	0	3	0	0	0	0	0
Ciutadella	0	0	0	11	0	0	0	0	0
D.S.Joan. Maó	0	3	0	15	0	0	1	0	0
Es Banyer Alaior	0	0	0	12	0	0	1	0	0
Ferrerries	0	0	0	24	0	0	0	0	0
Can Misses	0	0	0	10	0	0	0	0	0
Es Viver	0	3	0	33	0	0	0	0	0
Formentera	0	0	0	9	0	0	0	0	0
Sant Antoni	0	0	0	18	1	0	0	0	0
Sta. Eulària	0	0	0	21	0	1	0	0	0
Total	1	12	3	624	2	2	3	1	1