

(E) COMUNICATS ESPERATS			(R06) REBUTS SET.			29	2006	(R07) REBUTS SET.			29	2007
ZONES	E	R06	R07	ZONES	E	R06	R07	ZONES	E	R06	R07	
S'ARENAL	10	7	6	SANT AGUSTÍ	9	-	3	SON SERVERA	12	4	7	
C.MAR.PONENT	14	6	5	MARTI SERRA	11	7	7	VILAFRANCA	15	7	12	
S'ESCORXADOR	19	15	11	CALVIÀ	23	10	8	FELANITX	11	7	0	
SON PISA	14	13	14	ESPORLES	7	4	3	CAMPOS	7	2	2	
P. GARAU	16	15	11	SOLLER	9	8	7	SANTANYÍ	6	6	6	
CAMP RODÓ	17	17	16	STA. MARIA	8	5	4	ANDRATX	5	3	3	
COLL D'EN RAB	18	14	12	LLUCMAJOR	10	7	7	ALCÚDIA	9	9	9	
E. DARDER	13	10	8	ES TRENCADORS	12	9	11	ARTA	5	2	2	
E. GRADUADA	15	8	8	MUNTANYA	6	-	6	MAÓ	25	16	17	
RAFAL NOU	16	12	16	INCA	25	3	5	CIUTADELLA	16	8	9	
SON CLADERA	9	8	6	BINISALEM	9	3	4	ALAIOR	8	3	6	
SON FERRIOL	9	7	9	SA POBLA	11	1	0	FERRERIES	6	4	4	
SON GOTLEU	16	9	10	SINEU	9	4	4	CAN MISSES	16	13	11	
SON SERRA	16	10	12	MURO	11	5	6	ES VIVER	19	17	17	
A. BENNASSAR	19	14	13	POLLENÇA	10	7	7	SANT ANTONI	16	13	11	
STA. CATALINA	11	2	7	CAPDEPERA	8	1	4	STA. EULÀRIA	14	9	12	
VALLDARGENT	10	9	0	MANACOR	24	10	9	FORMENTERA	4	4	4	

DECLARACIONS REBUDES DURANT LA SETMANA 29

	TOTAL	M.GENERALS	PEDIATRES	M. PRIVATS	HOSPITALS	RESIDÈNCIES 3ª EDAT
ANY 2006	396	315	72	6	3	0
ANY 2007	398	315	76	5	2	0

INDIVIDUALITZADES ANY 2007

TUBERCULOSI RESPIRATÒRIA:

Setmana 22. Home de 25 anys. Resident a zona bàsica Escola Graduada. Declara metge Neumologia H. Son Llätzer.

Setmana 26. Home de 31 anys. Resident a zona bàsica Santa Catalina. Declara metge M. Interna H. Son Dureta.

ALTRES FORMES DE TUBERCULOSI:

Setmana 1. Home de 35 anys. Resident a zona bàsica Sant Antoni. Cas subnotificat detectat per CMBD H. Can Misses. (Tb. miliar).

Setmana 8. Home de 37 anys. Resident a zona bàsica s'Escorxador. Declara metge M. Interna H. Son Dureta. (Tb. cutànea).

Setmana 20. Dona de 34 anys. Resident a zona bàsica Camp Redó. Declara metge M. Interna H. Son Dureta. (Tb. genital).

PAROTIDITIS:

Setmana 22. Nin de 10 anys. Resident a zona bàsica Can Misses. Declara Pediatra CS Can Misses

Setmana 27. Nin de 12 anys. Resident a zona bàsica Es Viver. Declara Pediatra CS Es Viver:

LEISHMANIOSI:

Setmana 7. Home de 33 anys. Resident a zona bàsica Es Viver. Cas subnotificat detectat per CMBD H. Can Misses.

**Sistema Estatal de Informació Permanent sobre Addicció a Drogues (SEIPAD).
Resultats 2006 de l'indicador d'admissions a tractament a les Illes Balears. Part 2 de 2.**

Quasi la meitat (48%) de les persones admeses havien rebut tractament prèviament per la mateixa droga. Aquest percentatge és més alt en els homes que en les dones (49,1% respecte a 43,2%). En funció de la droga que genera l'admissió, destaca que dues terceres parts de les persones admeses per opiacis i la meitat de les persones admeses per alcohol ja havien rebut tractament prèviament.

La edat mitjana d'inici al consum de drogues declarada és de 21,6 anys, amb una mediana de 19. La edat d'inici de les dones és bastant més alta que la dels homes, amb una mitjana i una mediana de 24,3 i 21 respecte a 20,9 i 19. Per droga principal, s'observa que l'edat mitjana d'inici és més baixa en les admissions per cànnabis que en les admissions per les altres drogues.

Taula 2. Mitjanes i medianes d'edat d'inici per droga principal

Droga principal	Mitjana	Desviació Típica	Mediana	Mínim	Màxim
Opiacis	20,9	6,6	19	11	56
Cocaïna	22,6	7,5	20	11	56
Cànnabis	16,5	4,5	15	10	35
Alcohol	21,9	9,5	18	6	66
Hipnòtics i sedants	21,2	7,7	18	14	39
Amfetamines i drogues síntesi	19,9	5,3	19	13	28
Total	21,6	8,1	19	6	66

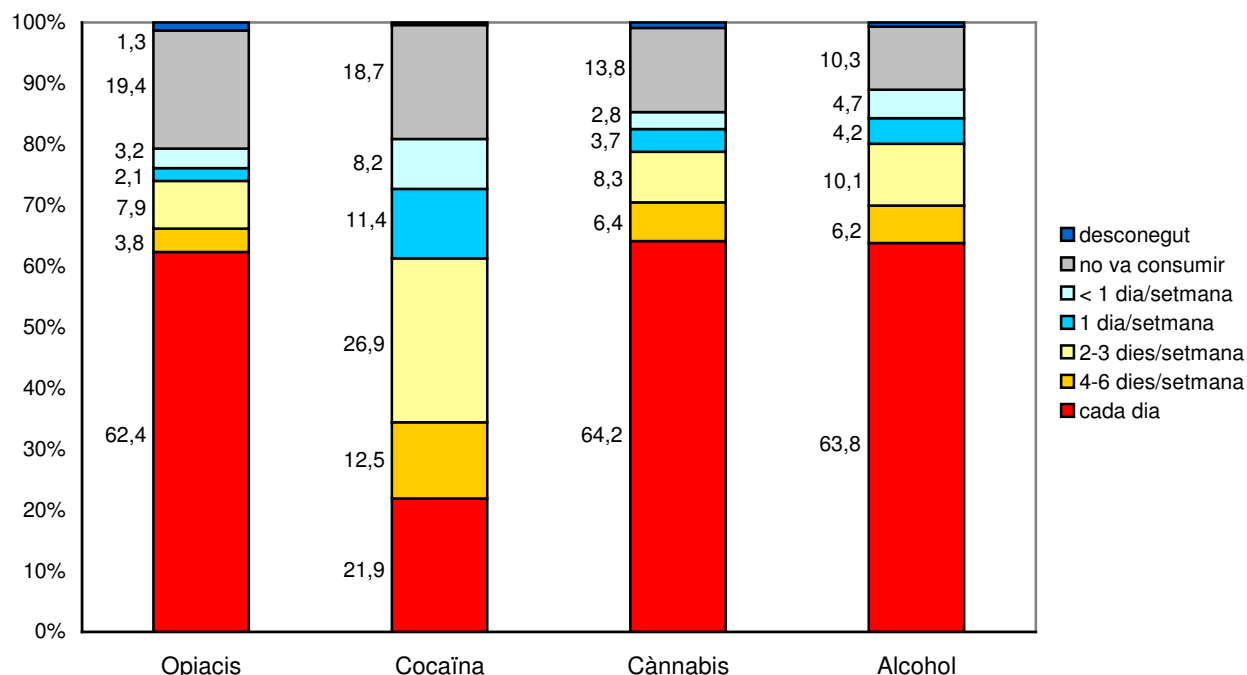
Pel que fa als anys d'addicció, la mitjana és de 15,3 anys, i la mediana de 13. Per sexe, les dones presenten una mitjana i mediana inferiors, concretament 13,4 i 11 anys respecte a 15,8 i 14 dels homes. Per droga principal, es pot veure a la taula següent que les persones admeses per alcohol són les que tenen més anys d'addicció, i les admeses per amfetamines i drogues de síntesi i les admeses per psicofàrmacs les que menys.

Taula 3. Mitjanes i medianes d'anys d'addicció per droga principal

Droga principal	Mitjana	Desviació Típica	Mediana	Mínim	Màxim
Opiacis	12,2	8	11,5	0	33
Cocaïna	9,9	6,2	9	0	31
Cànnabis	11,3	8,1	9	0	41
Alcohol	21,9	11,8	22	0	58
Hipnòtics i sedants	8,5	5,4	7	1	20
Amfetamines i drogues síntesi	8,1	5,9	6	2	22
Total	15,3	10,7	13	0	58

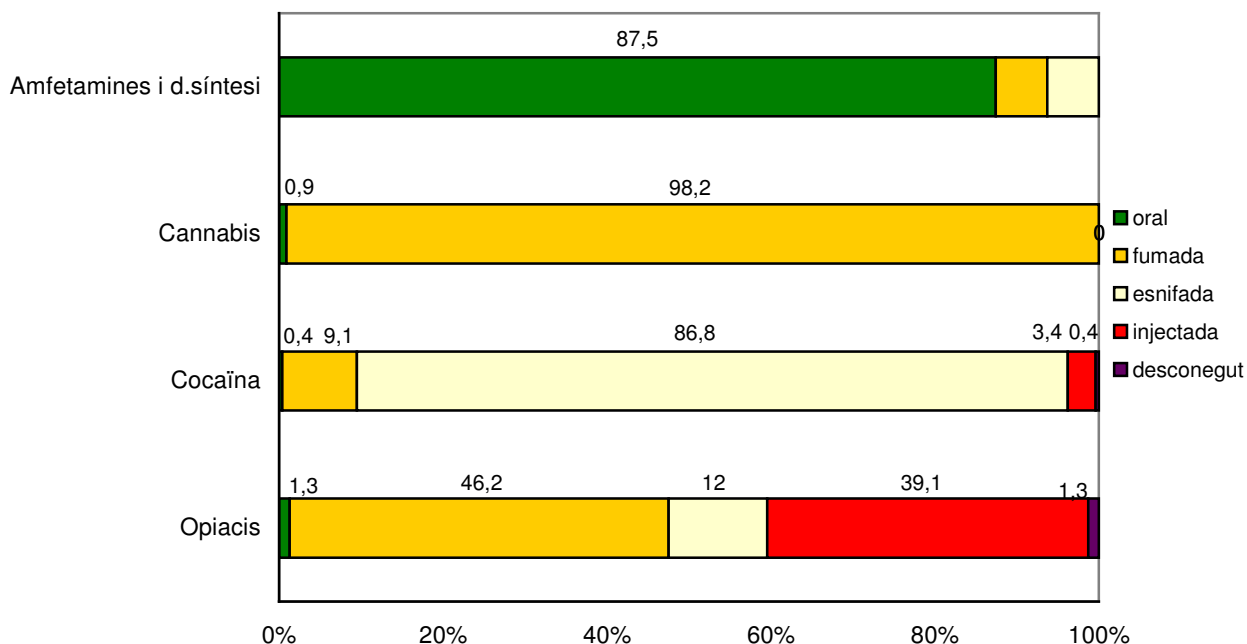
Respecte a la freqüència de consum i via més freqüent d'administració, l'indicador fa referència als darrers 30 dies de consum. En el gràfic 4 veiem que dues terceres parts de les persones admeses a tractament per opiacis, alcohol, cànnabis i hipnòtics i sedants declaren haver consumit cada dia els darrers 30 dies de consum, mentre que entre les admissions per cocaïna, la proporció de consumidors diaris és molt més baixa, i se situa al voltant del 20%. Per sexe, el percentatge de consumidors diaris és superior a les dones pels opiacis (72% respecte a 60,4%) i per la cocaïna (27,4% respecte a 20,8%), mentre que és superior en els homes per l'alcohol (65,2% respecte a 60,7%) i cànnabis (64,5% respecte a 62,5%). No es pot valorar per als hipnòtics i sedants i amfetamines i drogues de síntesi a causa del baix nombre de casos.

Gràfic 4. Freqüència consum per droga principal (darrers 30 dies consum),2006



Per altra banda, el 39,1% de les persones admeses a tractament per opiacis i el 3,4% de les persones admeses a tractament per cocaïna utilitzen preferentment la via injectada. No s'han inclòs els hipnòtics i sedants ni l'alcohol ja que la via utilitzada és la oral en el 100% dels casos. Per sexes, s'observa que els homes admesos a tractament per opiacis utilitzen més que les dones la via injectada (41% i 30,1% respectivament) mentre que les dones admeses a tractament per cocaïna utilitzen més la via fumada que els homes (14,7% i 7,8% respectivament).

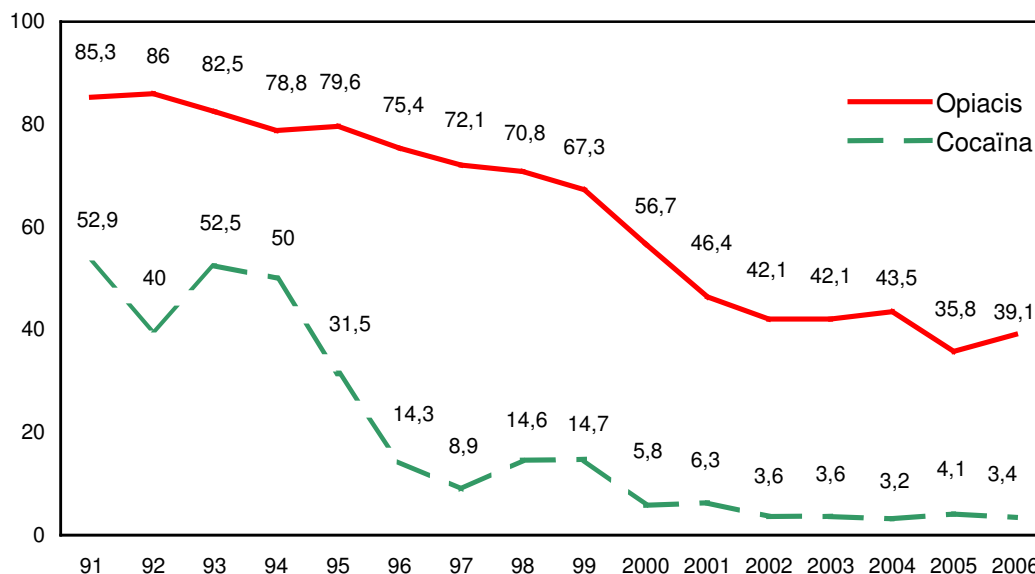
Gràfic 5. Via més freqüent d'administració els darrers 30 dies de consum



Pel que fa a l'evolució al llarg dels anys, veiem (gràfic 6) que el percentatge de persones admeses a tractament per opiacis que utilitzen preferentment la via injectada s'ha incrementat respecte a l'any anterior, mentre que

entre les admissions a tractament per cocaïna no hi ha canvis substancials en els percentatge d'injectors, que es mantén en valors baixos.

Gràfic 6. Evolució del percentatge d'admesos per opiacis i cocaïna que utilitzen preferentment la via injectada



En relació a l'estat serològic respecte al VIH, el 4,9% del total de persones admeses a tractament el 2006 són seropositives. En persones admeses a tractament per opiacis, la prevalença és del 12,8% i en el grup de persones que s'han injectat alguna droga alguna vegada, de 19,8%. S'observa una estabilització en la prevalença de VIH en les persones admeses a tractament per opiacis i entre els injectors. Per sexe, el percentatge de seropositivitat al VIH és superior a les dones respecte als homes, tant globalment (5,5% respecte a 4,8%), com entre les persones admeses a tractament per opiacis (14% respecte a 12,5%) i especialment en el grup que s'han injectat alguna vegada (25,8% respecte a 18,8%).

Conclusions

- L'alcohol és la droga que genera més admissions a tractament. S'observa una tendència ascendent en el nombre d'admissions per aquesta substància, mentre que les admissions per la resta de drogues es mantenen estables.
- S'ha interromput la tendència descendent en el percentatge d'injectors entre les admissions a tractament per opiacis que actualment és del 39%, encara molt elevat. Segons la darrera informació disponible a escala nacional, del 2002, la mitjana a l'Estat espanyol era del 18,1%. Només tres comunitats autònomes arribaven o superaven el 40% d'injectors entre els consumidors d'opiacis: Navarra (50%), Aragó (46,3%) i Balears (40%).
- A partir de la informació social i demogràfica de que disposem (situació laboral, nivell màxim d'estudis, lloc de residència i persones amb les que es conviu), s'observa que les persones admeses a tractament per opiacis són les que presenten una situació més vulnerable. No obstant això, també hi ha altres subgrups de vulnerabilitat com les dones admeses a tractament per alcohol que viuen totes soles amb els seus fills.
- La prevalença de VIH es manté estable al voltant del 13% entre les admissions a tractament per opiacis. Aquest any ha millorat la qualitat de la recollida d'aquesta variable, ja que s'ha reduït el percentatge de casos sobre els que no teníem informació.
- A pesar de que entre els homes hi ha un percentatge més alt d'injectors, la prevalença de VIH és més alta entre les dones. Seria interessant investigar si això es deu a que tenen més conductes sexuals de risc o a altres raons.

Si teniu algun dubte o voleu més informació al respecte, podeu posar-vos en contacte amb el Servei d'Epidemiologia (Maria Ramos o Joana M^a Vanrell al 971176885 o: mramos@dgsanita.caib.es, jmvanrell@dgsanita.caib.es).

	PAR	GRIP	GON	SIF	DIA	VAR	FEM	LEG
A. Bennàssar	0	1	0	0	37	0	1	0
Alcúdia	0	0	0	0	31	0	0	0
Andratx	0	0	0	0	3	2	0	0
Binissalem	0	1	0	0	2	0	0	0
C.Mar Ponent	0	0	0	0	7	0	0	0
Calvià	0	0	0	0	10	1	0	0
Camp Rodó	0	0	0	1	23	1	0	0
Capdepera	0	0	0	0	1	0	0	0
Coll d'en Rabassa	0	0	0	0	17	1	0	0
Emili Darder	0	0	1	0	17	1	0	0
Es Pla Sineu	0	0	0	0	6	0	0	0
Es Trencadors	0	0	0	0	10	3	0	0
Escola Graduada	0	0	0	0	5	0	0	0
Felanitx	0	0	0	0	0	0	0	0
Inca	0	0	0	0	8	3	0	0
Llevant	0	0	0	0	5	0	0	0
Llucmajor	0	0	0	0	13	0	0	0
Manacor	0	0	0	0	12	1	0	0
Marines Muro	0	0	0	0	10	0	0	0
Martí Serra	0	0	0	0	2	1	0	0
Muntanya	0	0	0	0	7	0	0	0
Nuredunna Artà	0	0	0	0	7	1	0	0
Pere Garau	0	1	0	0	18	0	0	0
Pollença	0	0	0	0	13	0	0	0
Rafal Nou	0	0	0	0	29	1	0	0
S'Arenal	0	0	0	0	17	1	0	0
S'Escorxador	0	0	0	0	26	0	0	0
Sant Agustí	0	0	0	0	5	0	0	0
Santanyí	0	0	0	0	9	1	0	0
Serra Nord	0	0	0	0	7	0	0	0
Son Cladera	0	5	0	0	17	0	0	0
Son Ferriol	0	0	0	0	17	0	0	1
Son Gotleu	0	0	0	0	17	1	0	0
Son Pisà	0	0	0	0	18	1	0	0
Son Serra	0	0	1	0	33	3	0	0
Sta. Catalina	0	0	0	0	5	0	0	0
Sta. Maria	0	0	0	0	6	0	0	0
T. S. Miquel	0	0	0	0	0	0	0	0
Tramuntana	0	0	0	0	3	0	0	0
Vall d'argent	0	0	0	0	0	0	0	0
Vilafranca	0	0	0	0	7	0	0	0
Xaloc Campos	0	0	0	0	12	1	0	0
Ciutadella	0	2	0	0	24	3	0	0
D.S.Joan. Maó	0	4	0	0	34	1	0	0
Es Banyer Alaior	0	0	0	0	12	0	0	0
Ferrerries	0	0	0	0	9	0	0	0
Can Misses	0	0	0	0	19	2	0	0
Es Viver	0	9	0	0	40	0	0	0
Formentera	0	0	0	0	6	0	0	0
Sant Antoni	1	0	0	0	5	1	0	0
Sta. Eulària	0	2	0	0	10	6	0	0
Total	1	25	2	1	651	37	1	1

	GRIP	GON	SIF	DIA	VAR	TBR	TBALT	LEG	HEPALT	LEISH
A. Bennàssar	0	0	0	19	1	0	0	0	0	0
Alcúdia	0	0	0	14	2	0	0	0	0	0
Andratx	0	0	0	3	1	0	0	0	0	0
Binissalem	8	0	0	6	1	0	0	0	0	0
C.Mar Ponent	0	0	0	16	0	0	0	0	0	0
Calvià	0	0	0	6	1	0	0	1	0	0
Camp Rodó	0	0	0	26	6	0	0	0	1	0
Capdepera	0	0	0	2	0	0	0	0	0	0
Coll d'en Rabassa	0	0	0	43	5	1	0	0	0	0
Emili Darder	0	0	0	27	0	0	0	0	0	0
Es Pla Sineu	0	0	0	4	1	0	0	0	0	0
Es Trencadors	0	1	0	23	3	0	0	0	0	0
Escola Graduada	0	0	0	10	1	0	0	0	0	0
Felanitx	0	0	0	6	2	0	0	0	0	0
Inca	0	0	0	2	0	1	0	0	0	0
Llevant	0	0	0	5	0	0	0	0	0	0
Llucmajor	0	0	0	22	0	0	0	0	0	0
Manacor	0	0	0	25	0	0	0	0	0	1
Marines Muro	0	0	0	6	1	0	0	0	0	0
Marratxí	0	0	0	22	3	0	0	0	0	0
Nuredunna Artà	0	0	0	9	0	0	0	0	0	0
Pere Garau	0	0	0	32	3	0	0	0	0	0
Pollença	0	0	0	19	1	0	1	0	0	0
Rafal Nou	0	0	0	31	1	0	0	0	0	0
S'Arenal	0	0	0	10	1	0	0	0	0	0
S'Escorxador	0	0	0	43	2	0	0	0	0	0
Santanyí	0	1	0	10	2	0	0	0	0	0
Serra Nord	0	0	0	8	3	0	0	0	0	0
Son Cladera	0	0	0	25	0	0	0	0	0	0
Son Ferriol	0	0	0	12	1	0	0	0	0	0
Son Gotleu	0	0	0	15	0	0	0	0	0	0
Son Pisà	0	0	1	27	7	0	0	0	0	0
Son Serra	0	0	0	15	5	0	0	0	0	0
Sta. Catalina	0	0	0	0	0	0	0	0	1	0
Sta. Maria	0	1	0	4	0	0	0	0	0	0
T. S. Miquel	0	0	0	0	0	0	0	0	0	0
Tramuntana	0	0	0	2	0	0	0	0	0	0
Valldargent	0	0	0	5	0	0	0	0	0	0
Vilafranca	0	0	0	16	0	0	0	0	0	0
Xaloc Campos	0	0	0	7	1	0	0	0	0	0
Ciutadella	0	0	0	25	0	0	0	0	0	0
D.S.Joan. Maó	1	0	0	33	6	0	0	0	0	0
Es Banyer Alaior	0	0	0	18	2	0	0	0	0	0
Ferrerries	0	0	0	20	0	0	0	0	0	0
Can Misses	0	0	0	9	2	0	0	0	0	0
Es Viver	4	0	0	29	1	0	0	0	0	0
Formentera	0	0	0	11	1	0	0	0	0	0
Sant Antoni	1	0	0	25	0	0	0	0	0	0
Sta. Eulària	0	0	0	12	0	0	0	0	0	0
Total	14	3	1	759	67	2	1	1	2	1