

(E) COMUNICATS ESPERATS			(R06) REBUTS SET.			26 2006			(R07) REBUTS SET.			26 2007			
ZONES	E	R06	R07	ZONES	E	R06	R07	ZONES	E	R06	R07	ZONES	E	R06	R07
S'ARENAL	10	5	7	SANT AGUSTÍ	9	-	4	SON SERVERA	12	5	6	SANT AGUSTÍ	9	-	4
C.MAR.PONENT	14	9	6	MARTI SERRA	11	2	8	VILAFRANCA	15	8	10	MARTI SERRA	11	2	8
S'ESCORXADOR	19	13	14	CALVIÀ	23	8	9	FELANITX	11	9	8	CALVIÀ	23	8	9
SON PISA	14	13	14	ESPORLES	7	5	3	CAMPOS	7	3	3	ESPORLES	7	5	3
P. GARAU	16	15	2	SOLLER	9	9	9	SANTANYÍ	6	6	6	SOLLER	9	9	9
CAMP RODÓ	17	17	0	STA. MARIA	8	8	6	ANDRATX	5	3	2	STA. MARIA	8	8	6
COLL D'EN RAB	18	12	14	LLUCMAJOR	10	8	8	ALCÚDIA	9	9	9	LLUCMAJOR	10	8	8
E. DARDER	13	10	11	ES TRENCADORS	12	8	10	ARTA	5	3	2	ES TRENCADORS	12	8	10
E. GRADUADA	15	5	8	MUNTANYA	6	-	6	MAÓ	25	13	0	MUNTANYA	6	-	6
RAFAL NOU	16	16	0	INCA	25	6	7	CIUTADELLA	16	12	0	INCA	25	6	7
SON CLADERA	9	8	6	BINISSALEM	9	5	3	ALAIOR	8	5	0	BINISSALEM	9	5	3
SON FERRIOL	9	8	9	SA POBLA	11	3	0	FERRERIES	6	4	0	SA POBLA	11	3	0
SON GOTLEU	16	9	14	SINEU	9	4	3	CAN MISSES	16	12	13	SINEU	9	4	3
SON SERRA	16	12	9	MURO	11	10	8	ES VIVER	19	17	15	MURO	11	10	8
A. BENNASSAR	19	9	10	POLLENÇA	10	7	6	SANT ANTONI	16	15	13	POLLENÇA	10	7	6
STA. CATALINA	11	8	5	CAPDEPERA	8	2	5	STA. EULÀRIA	14	12	11	CAPDEPERA	8	2	5
VALLDARGENT	10	9	10	MANACOR	24	11	11	FORMENTERA	4	4	4	MANACOR	24	11	11

DECLARACIONS REBUDES DURANT LA SETMANA 26

	TOTAL	M.GENERALS	PEDIATRES	M. PRIVATS	HOSPITALS	RESIDÈNCIES 3ª EDAT
ANY 2006	424	331	83	9	1	0
ANY 2007	353	282	65	6	0	0

INDIVIDUALITZADES ANY 2007

HEPATITIS C:

Setmana 25. Home de 71 anys. Resident a zona bàsica Son Serra. Declara metge CS Son Serra.

TUBERCULOSI RESPIRATÒRIA:

Setmana 19. Dona de 78 anys. Resident a zona bàsica Ciutadella . Declara metge H. Mateu Orfila.

Setmana 25. Dona de 33 anys. Resident a zona bàsica Arquitecte Bennassar. Declara metge H. Son Llàtzer.

Setmana 25. Dona de 30 anys. Resident a zona bàsica Arquitecte Bennassar. Declara metge H. Son Llàtzer.

(Cas no autòcton).

Setmana 24. Dona de 23 anys. Resident a zona bàsica Alcúdia. Declara metge H. Comarcal d'Inca.

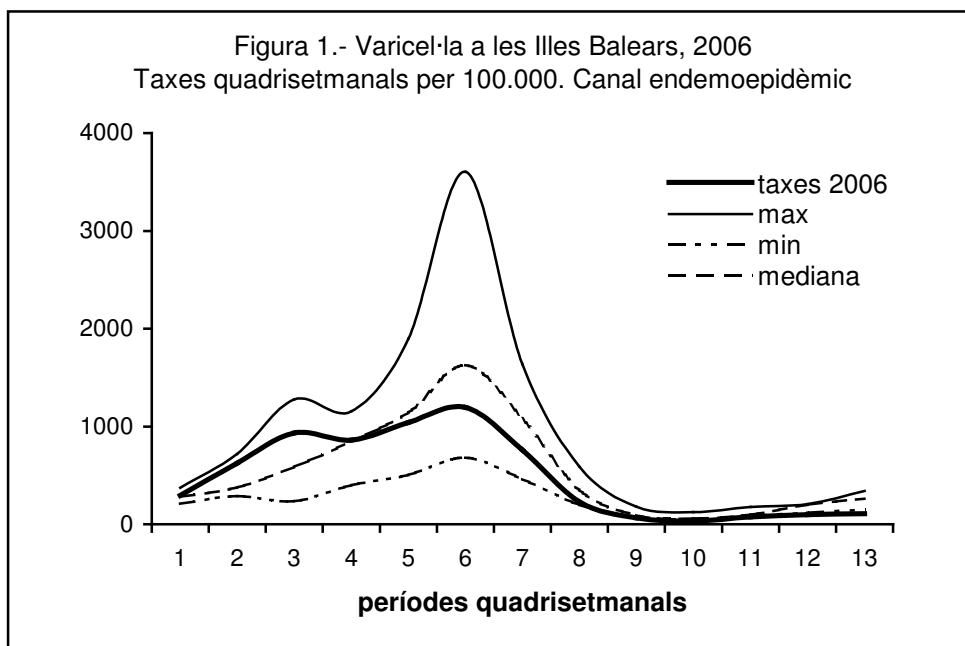
Setmana 25. Home de 58 anys. Resident a zona bàsica s'Arenal. Declara metge h. Son Llàtzer

Varicel·la a les Illes Balears, 2006

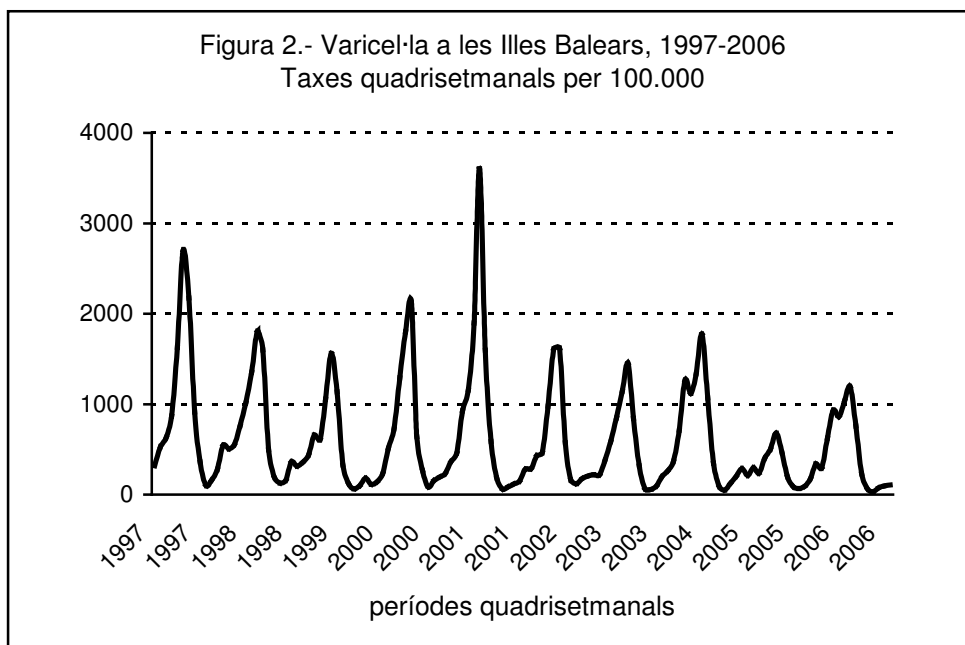
Els casos notificats durant l'any 2006 han estat 4.599, i representen una taxa de 459 casos per 10⁵ habitants. L'índex epidèmic (IE), de 0,98, indica que la incidència ha estat dins l'esperada.

La varicel·la és una malaltia típicament infantil i, per tant, és interessant conèixer-ne la distribució etària, però és una malaltia de notificació exclusivament numèrica i només se'n pot fer una aproximació segons que el declarant sigui pediatra o no. Si s'assumeix que tots els casos declarats per pediatres són menors de 15 anys i que els que comuniquen els metges de família tenen 15 o més anys, els malalts en edat pediàtrica serien 3.512, el 76% del total. La taxa d'incidència a aquest grup seria de 2.340 per 10⁵ i a la resta de la població de 126 per 10⁵.

La figura 1 mostra la incidència de 2006 per períodes quadrisetmanals i el canal endemoepidèmic. Es veu com durant tot l'any les taxes són molt pròximes a la mediana del període anterior.



La distribució estacional (taula 1) mostra la major incidència als períodes quadrisetmanals cinquè i sisè (de finals d'abril a principis de juny), que acumulen el 35% del total dels casos. A la sèrie històrica des de 1997 s'hi veu aquest comportament estacional i les onades plurianuals, amb alternança de períodes de baixa incidència amb altres d'incidència alta (figura 2)



La distribució geogràfica mostra una incidència desigual, tal com mostra la taula 1. A Eivissa i Formentera ha estat poc menys que la meitat que a les altres illes (322 casos, taxa de 264 per 10⁵ habitants) i l'IE de 0,38. A Mallorca la incidència ha estat de 3.867 casos i taxa de 489 i a Menorca de 405 casos i taxa de 458, amb IE respectius de 0,94 i 1,11. A Palma se n'han declarat 2.131 casos, que corresponen a una taxa de 568 per 10⁵ habitants i un IE de 0,99.

Taula 1.- Varicel·la a les Illes Balears, 2006. Casos quadrisetmanals i taxa global per 100.000 habitants. Distribució per illes i dades de Palma

Període quadrisetmanal	Palma	Mallorca	Menorca	Pitiüses	Total Illes Balears
1	92	200	6	8	215
2	193	391	32	32	455
3	318	578	36	63	679
4	311	563	26	39	628
5	390	727	13	19	759
6	417	757	75	38	870
7	276	417	101	35	553
8	74	127	22	18	167
9	9	21	9	17	47
10	3	9	3	11	23
11	15	20	23	9	54
12	14	24	25	22	71
13	19	33	34	11	78
Total casos	2.131	3.867	405	322	4.599
Taxa	568,2	489,0	458,0	264,2	459,4

Les xifres de les Illes Balears (total) inclouen casos sense illa assignada

	PAR	GRIP	SIF	DIA	VAR	FEM	LEG	HEPALT
A. Bennassar	0	0	0	12	1	1	0	0
Alcúdia	0	1	0	17	1	0	1	0
Andratx	0	0	0	6	0	0	0	1
Binissalem	0	0	0	1	0	0	0	0
C.Mar Ponent	0	0	0	6	0	0	0	0
Calvià	0	0	0	11	0	0	0	0
Camp Rodó	0	0	0	0	0	0	0	0
Capdepera	0	0	0	2	0	0	0	0
Coll d'en Rabassa	0	0	0	10	2	0	1	0
Emili Darder	0	0	0	26	2	0	0	0
Es Pla Sineu	0	0	0	6	0	0	0	0
Es Trencadors	0	0	1	11	2	0	0	0
Escola Graduada	0	0	0	11	0	0	0	0
Felanitx	0	0	1	19	4	0	0	0
Inca	0	0	0	8	0	0	0	0
Llevant	0	0	0	9	1	0	0	0
Llucmajor	0	0	0	18	0	0	0	0
Manacor	0	0	0	27	2	0	0	0
Marines Muro	0	0	0	15	2	0	0	0
Martí Serra	0	0	0	7	2	0	0	0
Muntanya	0	0	0	2	3	0	0	0
Nuredunna Artà	0	0	0	10	1	0	0	0
Pere Garau	0	0	0	4	0	0	0	0
Pollença	0	0	0	17	0	0	0	0
Rafal Nou	0	0	0	0	0	0	0	0
S'Arenal	0	1	0	2	1	0	0	0
S'Escorxador	0	0	0	22	4	0	0	0
Sant Agustí	0	0	0	1	1	0	0	0
Santanyí	0	0	0	10	0	0	0	0
Serra Nord	0	0	0	7	0	0	0	0
Son Cladera	0	0	0	6	2	0	0	0
Son Ferriol	0	0	0	9	1	0	0	0
Son Gotleu	0	4	0	34	2	0	0	0
Son Pisà	0	0	0	23	0	0	0	0
Son Serra	0	0	0	22	2	0	0	0
Sta. Catalina	0	0	1	12	0	2	0	0
Sta. Maria	0	0	0	5	0	0	0	0
T. S. Miquel	0	0	0	0	0	0	0	0
Tramuntana	0	1	0	2	0	0	0	0
Valldargent	0	0	0	14	1	0	0	0
Vilafranca	0	1	0	10	1	0	0	0
Xaloc Campos	0	0	0	1	0	0	0	0
Ciutadella	0	0	0	0	0	0	0	0
D.S.Joan. Maó	0	0	0	0	0	0	0	0
Es Banyer Alaior	0	0	0	0	0	0	0	0
Ferrerries	0	0	0	0	0	0	0	0
Can Misses	1	0	0	14	9	0	0	0
Es Viver	1	11	0	48	8	0	0	0
Formentera	0	0	0	15	2	0	0	0
Sant Antoni	0	1	0	19	13	0	0	0
Sta. Eulària	0	0	0	18	6	0	0	0
Total	2	20	3	549	76	3	2	1

	PAR	GRIP	SIF	DIA	VAR	TBR	LEG	HEPALT
A. Bennàssar	0	0	0	18	2	0	0	0
Alcúdia	0	0	0	16	5	0	0	0
Andratx	0	0	0	4	2	0	0	0
Binissalem	0	0	0	8	1	0	0	0
C.Mar Ponent	0	1	0	5	1	0	0	0
Calvià	0	0	0	7	4	0	0	0
Camp Rodó	0	0	0	23	8	0	0	0
Capdepera	0	0	0	0	0	0	0	0
Coll d'en Rabassa	0	0	0	35	8	0	0	0
Emili Darder	0	2	0	27	9	0	0	0
Es Pla Sineu	0	0	0	9	1	0	0	0
Es Trencadors	0	0	0	17	3	0	0	0
Escola Graduada	0	0	0	8	2	0	0	0
Felanitx	0	0	0	7	4	0	0	0
Inca	0	0	0	15	3	0	0	0
Llevant	0	0	0	6	0	0	0	0
Llucmajor	0	0	0	9	0	0	0	0
Manacor	0	0	1	31	3	1	0	0
Marines Muro	0	0	0	17	5	0	0	0
Marratxí	0	0	0	5	1	0	0	0
Nuredunna Artà	0	0	0	25	0	0	0	0
Pere Garau	0	0	0	34	4	0	0	0
Pollença	0	0	0	12	0	0	2	0
Rafal Nou	0	0	0	38	8	0	0	0
S'Arenal	0	0	0	4	1	0	0	0
S'Escorxador	0	0	0	18	1	0	0	0
Santanyí	0	0	0	7	0	0	1	0
Serra Nord	0	0	0	20	12	0	0	0
Son Cladera	0	0	0	9	6	0	0	0
Son Ferriol	0	0	0	9	1	0	0	0
Son Gotleu	0	0	0	5	7	0	0	0
Son Pisà	0	0	0	29	9	0	0	0
Son Serra	0	0	0	33	14	0	0	1
Sta. Catalina	0	0	0	35	3	0	0	0
Sta. Maria	0	0	0	11	4	0	0	0
T. S. Miquel	0	0	0	12	1	0	0	0
Tramuntana	0	0	0	2	1	0	0	0
Valldargent	0	0	0	17	5	0	0	0
Vilafranca	0	1	0	18	1	0	0	0
Xaloc Campos	0	0	0	4	0	0	0	0
Ciutadella	0	0	0	28	1	0	0	0
D.S.Joan. Maó	0	1	0	25	6	0	0	0
Es Banyer Alaior	0	0	0	11	0	0	0	0
Ferrerries	0	0	0	26	5	0	0	0
Can Misses	0	0	0	17	1	1	0	0
Es Viver	0	9	0	43	4	0	0	0
Formentera	0	0	0	10	1	0	0	0
Sant Antoni	1	0	1	19	0	0	0	0
Sta. Eulària	0	0	0	15	4	0	1	0
Total	1	14	2	803	162	2	4	1