

(E) COMUNICATS ESPERATS				(R06) REBUTS SET.			25	2006	(R07) REBUTS SET.			25	2007
ZONES	E	R06	R07	ZONES	E	R06	R07	ZONES	E	R06	R07		
S'ARENAL	10	6	5	SANT AGUSTÍ	9	-	6	SON SERVERA	12	5	5		
C.MAR.PONENT	14	11	5	MARTI SERRA	11	10	9	VILAFRANCA	15	5	11		
S'ESCORNADOR	19	15	15	CALVIÀ	23	10	11	FELANITX	11	8	9		
SON PISÀ	14	13	14	ESPORLES	7	3	5	CAMPOS	7	4	3		
P. GARAU	16	14	13	SOLLER	9	8	9	SANTANYÍ	6	6	6		
CAMP RODÓ	17	16	17	STA. MARIA	8	6	4	ANDRATX	5	1	3		
COLL D'EN RAB	18	14	13	LLUCMAJOR	10	8	3	ALCÚDIA	9	8	9		
E. DARDER	13	10	10	ES TRENCADORS	12	9	11	ARTA	5	0	4		
E. GRADUADA	15	7	8	MUNTANYA	6	-	6	MAÓ	25	13	15		
RAFAL NOU	16	15	16	INCA	25	8	3	CIUTADELLA	16	13	12		
SON CLADERA	9	7	9	BINISSALEM	9	4	4	ALAIOR	8	5	7		
SON FERRIOL	9	7	9	SA POBLA	11	3	2	FERRERIES	6	4	5		
SON GOTLEU	16	13	9	SINEU	9	5	6	CAN MISSES	16	14	11		
SON SERRA	16	10	8	MURO	11	1	7	ES VIVER	19	18	14		
A. BENNASSAR	19	10	14	POLLENÇA	10	10	6	SANT ANTONI	16	14	9		
STA. CATALINA	11	10	6	CAPDEPERA	8	3	3	STA. EULÀRIA	14	13	12		
VALLDARGENT	10	10	10	MANACOR	24	12	11	FORMENTERA	4	4	4		

DECLARACIONS REBUDES DURANT LA SETMANA 25

	TOTAL	M.GENERALS	PEDIATRES	M. PRIVATS	HOSPITALS	RESIDÈNCIES 3ª EDAT
ANY 2006	433	337	86	5	5	0
ANY 2007	432	339	87	5	1	0

INDIVIDUALITZADES ANY 2007

HEPATITIS C:

Setmana 24. Home de 34 anys. Resident a zona bàsica Son Pisà. Declara metge CS Son Pisà

Diarrea infecciosa aguda (DIA) a les Illes Balears, any 2006

El nombre de casos declarats de DIA a l'any 2006 ha estat de 34.908. L'IE de les Illes Balears, comparat amb els anys 2001-2005, és de 0,85, cosa que indica una incidència dins els límits de l'esperat, i prop del límit inferior. El rang del quinquenni anterior està entre un mínim de 32.865 casos a l'any 2005 i un màxim de 45.354 a l'any 2003. La taxa anual ha estat de 3.487casos per 10⁵ habitants.

En fer la comparació temporal per períodes quadrisetmanals mitjançant el canal endemoepidèmic s'observa una incidència en els límits inferiors de l'esperada durant pràcticament tot l'any, excepte en els primers períodes, en què la incidència ha estat pràcticament igual a la mediana (figura 1).

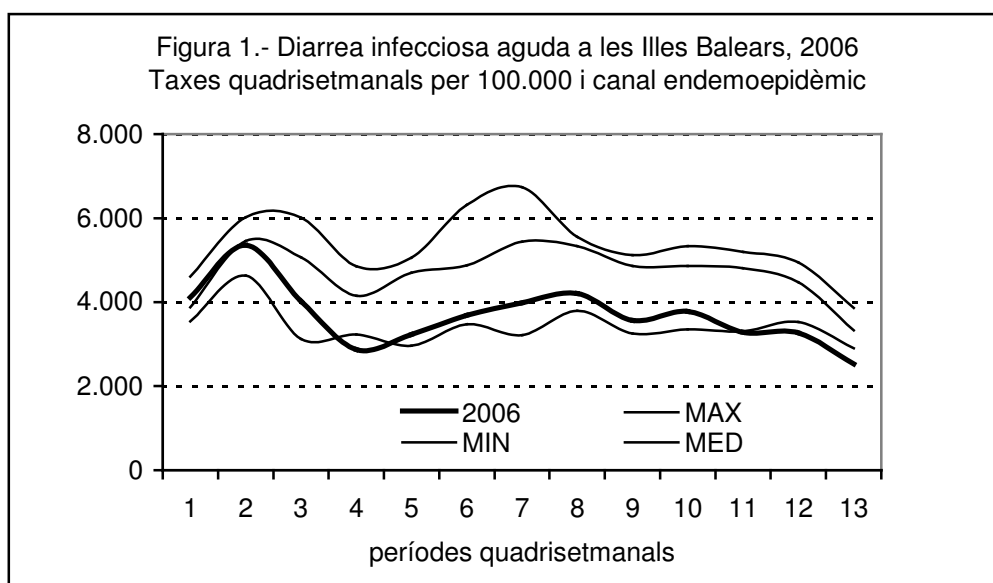
La comparació espacial mostra una incidència superior a la mitjana a Menorca, amb 4.157 casos per 10⁵ habitants, mentre que a Mallorca la taxa és de 3.427 casos per 10⁵, i a Eivissa i Formentera de 3.365. La incidència a Palma ha estat de 4.093 casos per 10⁵ habitants. A taula 1 es mostren les taxes per illa i la distribució quadrisetmanal de casos. La distribució municipal és molt irregular, i el rang molt ampli, amb taxes que van de zero a Escorca a 18.588 a Ferreries, tot i que el 50% dels municipis presenten taxes de 1.400 a 4.100 casos per 10⁵. Al mapa es mostra la distribució municipal.

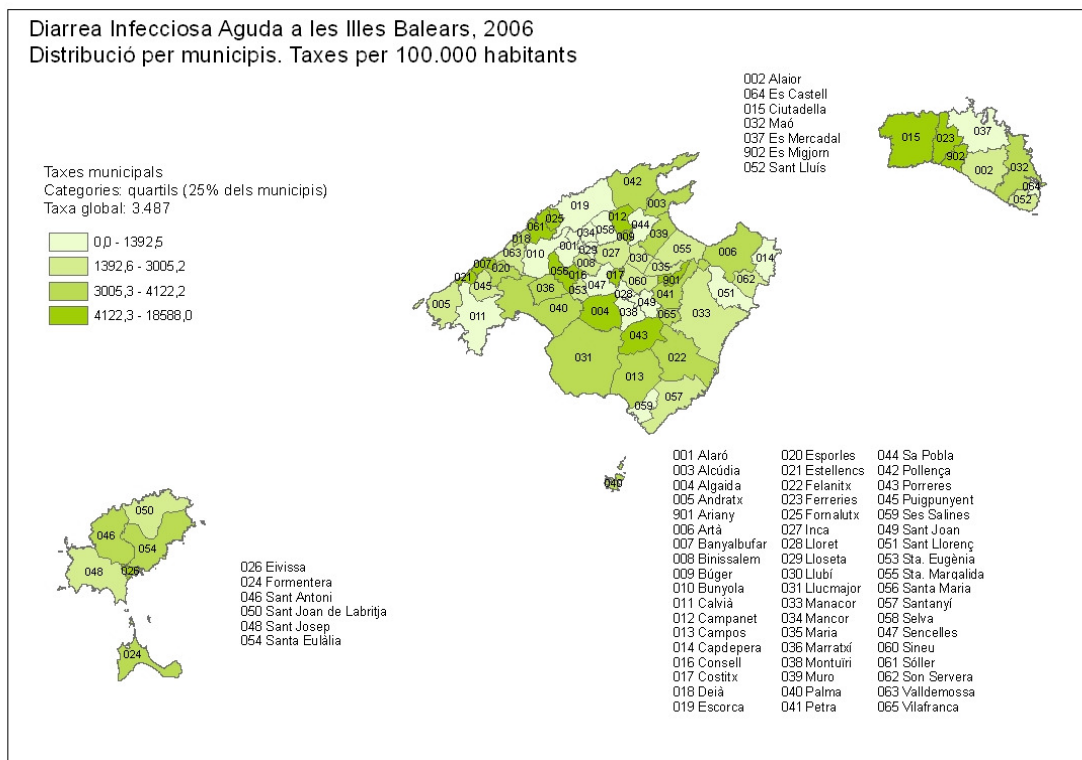
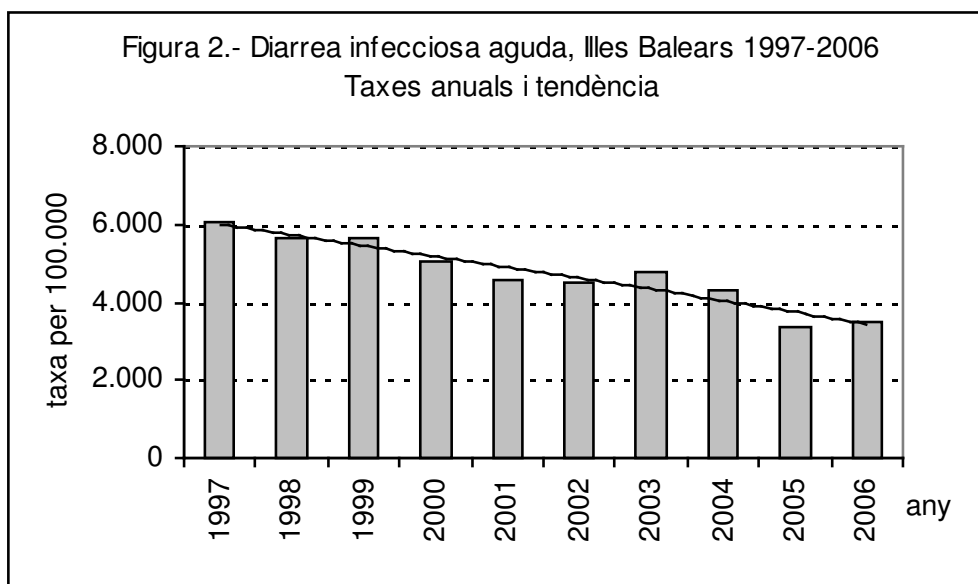
La figura 2 presenta la sèrie històrica des de l'any 1997 en forma de taxa anual per 10⁵ habitants. S'hi veu una disminució important de la taxa, amb un pic màxim al 1997, amb una taxa de 6.023, i un mínim de 3.343 al 2005.

Taula 1.- Diarrea infecciosa aguda a les Illes Balears, 2006
Casos quadrisetmanals i taxa global per 100.000 habitants
Distribució per illes i dades de Palma

Període quadrisetmanal	Palma	Mallorca	Menorca	Pitiüses	Total Illes Balears
1	1.226	2.239	457	302	2.998
2	1.689	2.963	496	444	3.903
3	1.226	2.293	282	350	2.933
4	915	1.608	214	270	2.092
5	1.037	1.830	205	319	2.354
6	1.183	2.120	259	309	2.688
7	1.339	2.209	324	370	2.903
8	1.463	2.426	289	352	3.067
9	1.068	1.953	257	389	2.599
10	1.187	2.155	214	385	2.754
11	1.056	1.877	268	237	2.395
12	1.061	1.926	222	226	2.379
13	902	1.506	189	148	1.843
Total casos	15.352	27.105	3.676	4.101	34.908
Taxa	4.093,3	3.427,7	4.156,8	3.365,2	3.487,1

Les xifres de les Illes Balears inclouen casos sense illa assignada





	PAR	GRIP	SIF	DIA	VAR	TBR	FEM	HEPA
A. Bennassar	0	0	0	25	0	0	0	0
Alcúdia	0	0	0	15	1	0	0	0
Andratx	0	0	0	5	3	0	0	0
Binissalem	0	0	0	4	0	0	0	0
C.Mar Ponent	0	1	0	6	2	0	0	0
Calvià	0	0	0	14	1	0	0	0
Camp Rodó	0	0	0	33	5	0	0	0
Capdepera	0	0	0	5	0	0	0	0
Coll d'en Rabassa	0	2	0	19	1	1	0	0
Emili Darder	0	0	0	26	5	0	0	0
Es Pla Sineu	0	1	0	1	0	0	1	0
Es Trencadors	0	0	1	12	4	0	0	0
Escola Graduada	0	0	0	16	0	0	0	0
Felanitx	0	0	0	10	6	0	0	0
Inca	0	0	0	2	1	0	0	0
Llevant	0	0	0	9	0	0	0	0
Llucmajor	0	1	0	3	0	0	0	0
Manacor	0	0	1	18	1	0	0	0
Marines Muro	0	0	0	10	0	0	0	0
Martí Serra	0	0	0	8	0	0	0	0
Muntanya	0	0	0	10	0	0	1	0
Nuredunna Artà	1	0	0	7	0	0	0	0
Pere Garau	0	2	0	25	0	0	0	0
Pollença	0	0	0	8	0	0	0	0
Rafal Nou	0	1	0	36	1	0	1	0
S'Arenal	0	1	0	6	2	0	0	0
S'Escorxador	0	1	0	11	2	0	0	0
Sant Agustí	0	0	0	5	1	0	0	0
Santanyí	0	0	0	9	1	0	0	0
Serra Nord	0	1	0	10	1	0	0	0
Son Cladera	0	0	0	14	2	0	0	0
Son Ferriol	0	0	0	17	1	0	0	2
Son Gotleu	0	0	0	11	3	0	0	0
Son Pisà	0	0	0	21	0	0	0	0
Son Serra	0	0	0	19	2	0	0	0
Sta. Catalina	0	0	0	5	1	0	0	0
Sta. Maria	0	0	0	3	0	0	0	0
T. S. Miquel	0	0	0	1	2	0	0	0
Tramuntana	0	0	0	4	0	0	0	0
Valldargent	0	2	0	15	0	0	0	0
Vilafranca	0	0	0	15	0	0	1	0
Xaloc Campos	0	0	0	4	0	0	0	0
Ciutadella	0	1	0	12	9	0	0	0
D.S.Joan. Maó	0	2	0	25	1	0	0	0
Es Banyer Alaior	0	0	1	12	0	0	0	0
Ferrerries	0	0	0	24	0	0	0	0
Can Misses	4	0	0	5	14	0	0	0
Es Viver	4	8	0	45	17	0	0	0
Formentera	0	0	0	9	0	0	0	0
Sant Antoni	0	0	0	5	15	0	0	0
Sta. Eulària	1	0	0	18	12	0	0	0
Total	10	24	3	652	117	1	4	2

	GRIP	GON	SIF	DIA	VAR	TBR	TBALT	LEG	HEPA
A. Bennàssar	0	0	0	20	8	0	0	0	0
Alcúdia	0	0	0	12	5	0	0	0	0
Andratx	0	0	0	3	0	0	0	0	0
Binissalem	6	0	0	11	1	0	0	0	0
C.Mar Ponent	0	0	1	20	7	0	0	0	0
Calvià	0	0	0	16	5	0	0	0	0
Camp Rodó	0	0	0	32	7	0	0	0	0
Capdepera	0	0	0	1	0	0	0	0	0
Coll d'en Rabassa	0	0	0	40	9	1	0	0	0
Emili Darder	2	0	0	16	1	0	0	0	0
Es Pla Sineu	1	0	0	6	0	0	0	0	0
Es Trencadors	0	0	0	18	6	0	0	0	0
Escola Graduada	0	0	0	11	3	0	0	0	0
Felanitx	0	0	0	7	5	0	0	0	0
Inca	0	0	0	17	4	0	1	0	0
Llevant	1	0	0	5	0	0	0	0	0
Llucmajor	0	0	0	17	2	0	0	0	0
Manacor	0	0	0	32	1	0	0	0	0
Marines Muro	0	0	0	3	0	0	0	1	0
Marratxí	0	0	0	14	7	0	0	0	0
Nuredunna Artà	0	0	0	0	0	0	0	0	0
Pere Garau	1	0	0	29	9	0	0	0	1
Pollença	1	0	0	16	2	0	0	0	0
Rafal Nou	0	0	0	32	7	0	0	0	0
S'Arenal	0	0	0	9	2	0	0	0	0
S'Escorxador	0	0	0	28	6	0	0	0	0
Santanyí	2	0	0	19	5	0	0	0	0
Serra Nord	0	0	0	23	15	0	0	0	0
Son Cladera	1	0	0	9	0	0	0	0	0
Son Ferriol	0	0	0	16	7	0	0	0	0
Son Gotleu	0	0	0	28	6	0	0	0	0
Son Pisà	0	0	0	27	11	1	0	0	0
Son Serra	0	1	1	17	8	0	0	0	0
Sta. Catalina	0	0	0	32	8	0	0	0	0
Sta. Maria	0	0	0	8	5	0	0	0	0
T. S. Miquel	0	0	0	0	2	0	0	0	0
Tramuntana	0	0	0	5	1	0	0	0	0
Valldargent	0	0	0	12	2	0	0	0	0
Vilafranca	0	0	0	4	1	0	0	0	0
Xaloc Campos	0	0	0	6	1	0	0	0	0
Ciutadella	0	0	0	30	2	0	0	0	0
D.S.Joan. Maó	0	0	0	25	18	0	0	0	0
Es Banyer Alaior	0	0	0	8	2	0	0	0	0
Ferrerries	0	0	0	12	16	0	0	0	0
Can Misses	0	0	0	5	3	0	0	0	0
Es Viver	11	0	0	40	3	0	0	0	0
Formentera	0	0	0	8	5	0	0	0	0
Sant Antoni	2	0	0	19	2	0	0	1	0
Sta. Eulària	0	0	0	14	1	0	0	0	0
Total	28	1	2	782	221	2	1	2	1