

(E) COMUNICATS ESPERATS	(R06) REBUTS SET.	15	2006	(R07) REBUTS SET.	15	2007
-------------------------	-------------------	----	------	-------------------	----	------

ZONES	E	R06	R07	ZONES	E	R06	R07	ZONES	E	R06	R07
S'ARENAL	10	2	4	SANT AGUSTÍ	9	-	5	SON SERVERA	12	3	4
C.MAR.PONENT	19	4	4	MARTI SERRA	12	3	9	VILAFRANCA	14	3	7
S'ESCORXADOR	19	4	14	CALVIÀ	23	4	9	FELANITX	11	7	7
SON PISA	14	13	13	ESPORLES	7	1	4	CAMPOS	7	0	4
P. GARAU	15	9	11	SOLLER	9	7	8	SANTANYÍ	6	2	5
CAMP RODÓ	17	12	17	STA. MARIA	8	1	6	ANDRATX	5	0	2
COLL D'EN RAB	17	1	13	LLUCMAJOR	10	3	8	ALCÚDIA	9	7	9
E. DARDER	13	2	8	ES TRENCADORS	11	9	8	ARTÀ	5	1	4
E. GRADUADA	15	0	8	MUNTANYA	6	-	5	MAÓ	25	7	15
RAFAL NOU	16	0	16	INCA	24	2	4	CIUTADELLA	16	8	13
SON CLADERA	9	7	9	BINISALEM	9	0	4	ALAIOR	8	2	7
SON FERRIOL	8	8	8	SA POBLA	11	0	7	FERRERIES	6	6	5
SON GOTLEU	16	1	11	SINEU	9	3	5	CAN MISSES	16	4	15
SON SERRA	16	2	6	MURO	11	1	7	ES VIVER	19	18	17
A. BENNASSAR	19	1	13	POLLENÇA	10	9	7	SANT ANTONI	16	10	11
STA. CATALINA	11	1	8	CAPDEPERA	7	1	3	STA. EULÀRIA	14	3	12
VALLDARGENT	10	9	10	MANACOR	24	2	11	FORMENTERA	4	0	4

DECLARACIONS REBUDES DURANT LA SETMANA 15

	TOTAL	M.GENERALS	PEDIATRES	M. PRIVATS	HOSPITALS	RESIDÈNCIES 3ª EDAT
ANY 2006	211	171	32	6	2	0
ANY 2007	430	342	82	4	2	0

NOTA PELS DESTINATARIS QUE REBEN AQUESTS FULLS EN PAPER:

Si a partir d'ara voleu rebre els "Fulls de Vigilància" exclusivament per correu electrònic, us demanem que envieu les vostres dades completes d'identificació (nom i llinatges, adreça on actualment rebeu la informació, lloc de feina i càrrec) i la vostra adreça de correu electrònic a:

Per receptors de Mallorca:

Fax 971 78 43 01 (dirigit a Dr. A. Nicolau) o a l'adreça anicolau@dgsanita.caib.es

Per receptors de Menorca:

Fax 971 36 91 75 (dirigit a Dr. J. Abellan) o a l'adreça jabellan@dgsanita.caib.es

Per receptors de Pitiüses

Fax 971 38 98 38 (dirigit a Dra. Alicia Magistris) o a l'adreça amagistris@dgsanita.caib.es

Us demanem que a la comunicació que envieu feu una referència que es tracta d'una sol·licitud per rebre l'edició dels Fulls de Vigilància per correu electrònic.

Interrupcions voluntàries de l'embaràs a les Illes Balears, 2006

Part 2 de 2

(Informació provisional a març de 2007)

2. Informació sobre totes les IVE a les dones residents a les Illes Balears

c. Característiques de les dones

L'edat mitjana de les dones era de 27,1 anys (DT 6,8), i el rang va des dels 13 anys de la més jove als 47 anys de la de més edat. A la distribució per grups d'edat (taula 6) es veu que quasi la meitat de les dones tenia entre 20 i 29 anys i que el grup d'adolescents (menors de 20 anys) suposaven l'11,8% del total.

Taula 6. IVE a les Illes Balears, any 2006

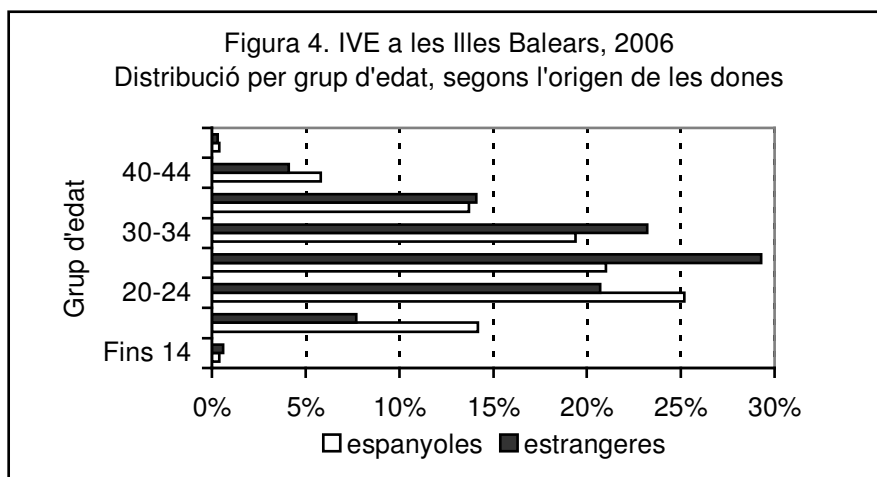
Distribució per grup d'edat

Grup d'edat	Freqüència	Percentatge
Fins 14 anys	13	0,5
15-19	313	11,3
20-24	641	23,2
25-29	681	24,7
30-34	581	21,0
35-39	382	13,8
40-44	140	5,1
Més de 44	10	0,4
Total	2.761	100,0

La diferència d'edat entre les espanyoles i les estrangeres és de menys d'un any. A la taula 7 es presenten els resums de la variable edat segons l'origen de la dona. La distribució per grups d'edat és molt semblant, les principals diferències són als grups de 15 a 19 anys, amb un major percentatge d'espanyoles, i el de 24 a 29 anys, i amb major proporció d'estrangeres (figura 4).

Taula 7. IVE a les Illes Balears, any 2006. Resum de la variable edat segons l'origen de les dones

	Estrangeres	Espanyoles
Mitjana	28,4	27,6
Desviació típica	6,3	7,1
Mínim	14	13
Màxim	46	47
Percentil 25	23	24
Percentil 50	28	27
Percentil 75	33	33



El 76,7% de les dones té ingressos econòmics propis, dos punts més baix per a les espanyoles que per a les estrangeres. La situació laboral més freqüent és la de treballadora assalariada (73,9%), seguida de la situació d'atur (7,5%). No hi ha diferències importants entre la situació laboral de les dones segons l'origen (espanyol o estranger), excepte per a les estudiants, amb el 9,3% d'espanyoles i el 3,2% d'estrangeres. Vegeu la taula 8.

Taula 8. IVE a les Illes Balears, 2006. Situació laboral
Distribució segons l'origen de les dones

	Origen espanyol		Origen estranger		Total	
	N	%	N	%	N	%
Treballa	1155	74,8%	921	75,7%	2076	75,2%
Estudia	144	9,3%	39	3,2%	183	6,6%
Atur	113	7,3%	94	7,7%	207	7,5%
Mestressa de casa	107	6,9%	122	10,0%	229	8,3%
Altres	26	1,7%	40	3,3%	66	2,4%
Total	1545	100,0%	1216	100,0%	2761	100,0%

El 52,3% (1.444) de les dones conviu en parella, més les estrangeres (56,4%) que les espanyoles (49,1%). La majoria (63,9%) són fadrines, i les segueixen les casades (26,7%). Els grup on s'observa la diferència més gran entre espanyoles i estrangeres és el de dones casades (22,8% v v 31,7%) v A la taula 9 es mostren les variables estat civil i convivència en parella.

Taula 9. IVE a les Illes Balears, any 2006
Estat civil i convivència en parella

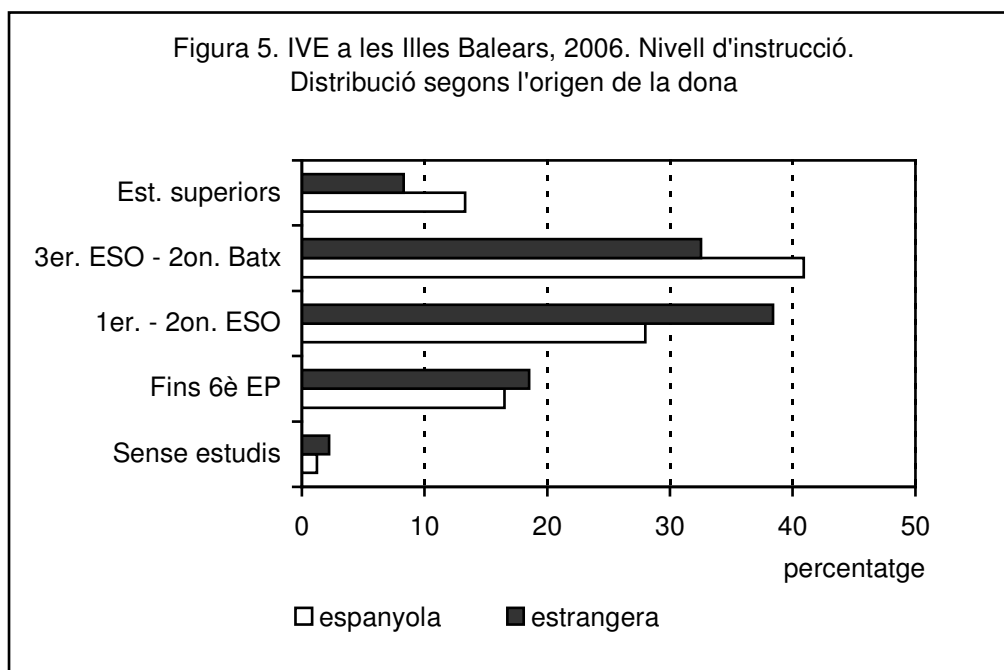
Estat civil	N	% estat civil	conviu en parella	
			Sí	No
Casada	737	26,7	732	5
Divorciada	71	2,6	22	49
Fadrina	1.764	63,9	657	1.107
Separada	182	6,6	31	151
Viuda	7	,3	2	5
Total	2.761	100,0	1.444	1.317

El grau d'estudis es computa com el nivell màxim completat per a les que no es declaren estudiants, mentre que per les estudiants es computa el nivell o cicle que cursen. El grup majoritari és el que té o cursa estudis de Batxillerat (37,2%), seguit de les que, com màxim, han arribat al segon cicle de secundària. El nivell d'estudis de les que es declaren estudiants és molt semblant al de la resta (taula 10)

Taula 10. IVE a les Illes Balears, any 2006
Nivell d'estudis, distribuït per la situació d'estudiant

Nivell d'estudis	Estudiant		No estudiant		Total	
	Freq.	%	Freq.	%	Freq.	%
Sense estudis	-	-	45	1,7%	45	1,6%
Fins 6è EP	43	23,5%	437	17,0%	480	17,4%
1er. - 2on. ESO	61	33,3%	838	32,5%	899	32,6%
3er. ESO - 2on. Batxillerat	64	35,0%	963	37,4%	1027	37,2%
Estudis superiors	15	8,2%	292	11,3%	307	11,1%
No classificables	0	0,0%	3	0,1%	3	0,1%
Total	183	100,0%	2.578	100,0%	2.761	100,0%

Les principals diferències en el nivell d'estudis, segons l'origen de la dona, són en la proporció de dones amb el segon cicle, que és major entre les espanyoles, i a la categoria de dones sense estudis i de primer cicle, més freqüent a les estrangeres (Figura 5)



d. Antecedents relacionats amb la reproducció

Poc més de la meitat de les dones (1.474, 53,4%) ja tenia algun fill, i el 27,7% d'aquestes (407) havien tingut el darrer part dins el 2006 o en els 2 anys precedents. Els percentatges de dones espanyoles i estrangeres amb fills són, respectivament, del 47,9% i el 60,4%.

El 24,8% (684 dones) s'havia sotmès a algun avortament voluntari abans de l'actual. D'aquestes, el 51,5% (352 dones) s'havien sotmès a la darrera IVE dins el 2006 o en els 2 anys precedents. Les estrangeres s'havien sotmès a IVE anteriorment en el 22,8% dels casos, davant el 27,3% d'espanyoles. Havien acudit a centres de planificació familiar 1.920 dones (69,5% del total), i la majoria havia utilitzat serveis públics (taula 11). Les espanyoles havien utilitzat més aquests serveis que les estrangeres (72,9% v 65,2%)

Taula 11. IVE a les Illes Balears, any 2006. Utilització de serveis de planificació familiar en els 2 anys precedents. Distribució per tipus de centre

	Freqüència	Percentatge
Sí, centre públic	925	48,2
Sí, centre privat	646	33,6
Sí, altres centres	349	18,2
Total	1.920	100,0

e. Informació relativa a la interrupció de l'embaràs

La informació sobre la possibilitat de sotmetre's a una IVE s'havia obtingut, en poc més de la meitat dels casos (1.434, 51,9%), de fonts diferents a centres sanitaris (taula 12). Entre les dones que s'havien informat a centres sanitaris quasi dues terceres parts ho havien fet a centre de titularitat pública. La principal diferència segons l'origen de les dones és que les espanyoles s'han informat amb més freqüència a centres sanitaris privats que les estrangeres (17% v 12%)

Taula 12. IVE a les Illes Balears, any 2006
Lloc de la informació sobre la possibilitat de la IVE

	Freqüència	Percentatge	% sobre informades a centres sanitaris
Centre sanitari públic	825	29,9	68,0%
Centre sanitari privat	502	18,2	32,0%
Altres	1.434	51,9	
Total	2.761	100,0	

La mitjana de setmanes de gestació al moment de la intervenció va ser de 8 (DT 2,6), i el rang anava de les 4 a les 22 setmanes. La meitat de les IVE varen tenir lloc entre les 4 i les 7 setmanes de gestació. No hi ha diferències atès l'origen de les dones.

El motiu de la IVE ha estat el risc per a la salut materna en el 96,5% dels casos. A la taula 13 s'exposen les causes consignades.

Taula 13. IVE a les Illes Balears, any 2006. Causa de la IVE

	Freqüència	Percentatge
1 Presumpció de tares fetals greus:	96	3,5%
• Causes maternes que poden afectar el fetus (malalties, procediments diagnòstics, tractaments)	4	4,2%
• Complicacions de l'embaràs	15	15,6%
• Cromosomopaties	41	42,7%
• Malformacions cardiovasculars	5	5,2%
• Malformacions del sistema nerviós	12	12,5%
• Malformacions musculoesquelètiques	10	10,4%
• Altres anomalies congènites	9	9,4%
2 Risc greu per a la salut de l'embarassada:	2.665	96,5%
• Patologia psiquiàtrica o drogodependència	11	0,4%
• Causes orgàniques	10	0,4%
• No consta la causa	2.644	99,21
Total interrupcions voluntàries de l'embaràs	2.761	

Informació sobre les IVE a dones adolescents residents a les Illes Balears

Les IVE realitzades a dones menors de 20 anys han estat 326, l'11,8% del total.

El 31% són d'origen estranger (un total de 101 dones), majoritàriament procedents d'Amèrica Llatina (64, 63,4% dels total) i Europa (26, el 25,8%). El 71% feia menys de 5 anys que havia arribat a Espanya.

Dins aquest grup la mitjana d'edat és de 17,5 anys, tant d'espanyoles com d'estrangeres, i el 48,6% tenien 18 o 19 anys al moment de la intervenció (taula 14).

Taula 14. IVE a les Illes Balears a adolescents, any 2006
Resum de la variable edat

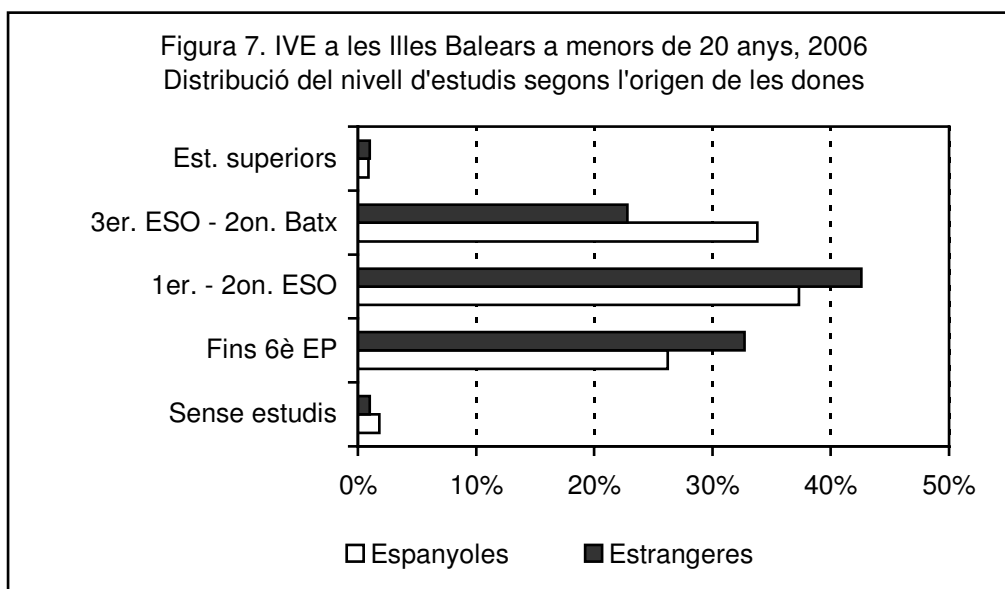
Mitjana	17,5
Desviació típica	1,4
Mínim	13
Màxim	19
Percentil 25	17
Percentil 50	18
Percentil 75	19

El 46% té ingressos propis, amb una diferència de 10 punts entre espanyoles (i estrangeres (34,2% v 44,6%). La situació laboral més freqüent és la d'estudiant (42,9%), seguida de la d'estar treballant (36,5%). Les dones d'origen espanyol amb major freqüència són estudiants (48% v 31,7%) i treballen amb menor freqüència (33,8% v 42,6%) que les estrangeres. L'atur, lleugerament superior entre les estrangeres, és globalment del 12%.

Majoritàriament són fadrines (96,6%), tant espanyoles com estrangeres. El 18,7% conviu en parella, amb diferències entre espanyoles i estrangeres (14,7% v 27,7%).

Pel que fa al nivell d'estudis (figura 7), el grup majoritari (39%) és a la categoria de 1er-2on d'ESO. Les dones d'origen espanyol estan desplaçades cap als nivells superiors respecte de les estrangeres.

El nivell d'estudis és baix per l'edat, ja que el 66,1% ha arribat o cursa, com a màxim, 2on d'ESO, mentre que als 13 anys totes haurien d'haver acabat l'Educació Primària (el 6è curs d'EP s'acaba amb 12 anys), i la majoria els dos primers cursos d'Educació Secundària (correspon als 13 i 14 anys d'edat). La distribució per nivell d'estudis és similar entre les classificades com estudiants i la resta (taula 15).



Taula 15. IVE a les Illes Balears a adolescents, any 2006
Nivell d'estudis, segons l'estatus d'estudiant

	Estudiant		No estudiant		Total	
	N	%	N	%	N	%
Sense estudis	0	0,0%	5	2,7%	5	1,5%
Fins 6è EP	41	29,3%	51	27,4%	92	28,2%
1er. - 2on. ESO	57	40,7%	70	37,6%	127	39,0%
3er. ESO - 2on. Batx.	39	27,9%	60	32,3%	99	30,4%
Est. superiors	3	2,1%	0	0,0%	3	0,9%
Total	140	100,0%	186	100,0%	326	100,0%

El 8,3% té algun fill, el 4,4% d'espanyoles i el 16,8% d'estrangeres, i el 81,5% varen tenir el darrer part dins el mateix any o l'anterior. L'11% de casos ja s'havia sotmès abans a algun avortament, amb més freqüència les dones d'origen estranger (14,9% v 9,3%). El 86,1% s'havia sotmès a la darrera IVE dins el 2006 o el 2005.

Havia utilitzat algun tipus de servei de planificació familiar el 39,3% de les dones. La majoria utilitza centres públics (72 dones, 57%), amb diferències segons l'origen de la dona (taula 16)

	Espanyola		Estrangera		Total	
	N	%	N	%	N	%
Centre públic	47	53,4%	19	47,5%	66	51,6%
Centre privat	20	22,7%	11	27,5%	31	24,2%
Altres centres	21	23,9%	10	25,0%	31	24,2%
Total	88	100,0%	40	100,0%	128	100,0%

La informació sobre la possibilitat de sotmetre's a una IVE només en el 39% dels casos prové de centres sanitaris, amb 9 punts de diferència entre espanyoles i estrangeres (58,2% v 67,3%). També és diferent la informació a centres públics (29,3% v 22,8%) o privats (12,4% v 9,9%), en consonància amb la utilització de centres de planificació familiar.

El motiu de la IVE és, pràcticament sempre (99,4%), matern. La intervenció s'ha fet, en promig, a la setmana de gestació 8, sense diferències per origen de la dona. A la taula 17 es resumeix aquesta variable.

Taula 17. IVE a les Illes Balears a adolescents, any 2006. Resum de la variable setmanes de gestació en el moment de la IVE

Mitjana (Desviació típica)	7,9 (1,9)
Rang	5 - 21
Moda	7
Percentil 25	7
Percentil 50	8
Percentil 75	9

	PAR	GRIP	GON	DIA	VAR	TBR	IM	HEPA	HEPALT
A. Bennassar	0	4	0	7	3	0	0	0	0
Alcúdia	0	2	0	10	0	0	0	0	0
Andratx	0	1	0	5	0	0	0	0	0
Binissalem	0	4	0	4	0	0	0	0	0
C.Mar Ponent	0	1	0	4	0	0	0	0	0
Calvià	0	6	0	10	4	0	1	1	0
Camp Rodó	0	2	0	12	2	0	0	0	0
Capdepera	0	0	0	4	0	0	0	0	0
Coll d'en Rabassa	0	2	1	18	2	0	0	0	0
Emili Darder	0	2	0	11	1	0	0	0	0
Es Pla Sineu	0	3	0	1	0	0	0	0	0
Es Trencadors	0	0	0	7	2	0	0	0	0
Escola Graduada	0	5	0	6	4	0	0	0	0
Felanitx	0	1	0	2	0	0	0	0	0
Inca	0	1	0	3	0	0	0	0	0
Llevant	0	0	0	3	0	0	0	0	0
Llucmajor	0	0	0	14	0	0	0	0	0
Manacor	0	2	0	17	0	0	0	0	0
Marines Muro	0	1	0	10	0	0	0	0	0
Martí Serra	0	1	0	11	0	0	0	0	0
Muntanya	0	2	0	14	0	0	0	0	0
Nuredunna Artà	1	1	0	1	0	0	0	0	0
Pere Garau	0	2	0	13	1	0	0	0	0
Pollença	0	1	0	14	0	0	0	0	0
Rafal Nou	0	5	0	23	0	0	0	0	0
S'Arenal	0	1	0	1	0	0	0	0	0
S'Escorxador	0	0	0	20	2	0	0	0	0
Sant Agustí	0	1	0	4	0	0	0	0	0
Santanyií	0	1	0	8	2	0	0	0	0
Serra Nord	0	0	0	18	0	0	0	0	0
Son Cladera	0	0	0	8	1	0	0	0	0
Son Ferriol	0	1	0	27	4	0	0	0	0
Son Gotleu	0	4	2	13	3	0	0	0	0
Son Pisà	0	0	0	21	1	0	0	0	0
Son Serra	0	1	0	17	3	0	0	0	1
Sta. Catalina	0	2	0	10	1	0	0	0	0
Sta. Maria	0	2	0	4	0	0	0	0	0
T. S. Miquel	0	2	0	2	3	0	0	0	0
Tramuntana	0	0	0	5	0	0	0	0	0
Valldargent	0	7	0	11	3	0	0	0	0
Vilafranca	0	1	0	4	0	0	0	0	0
Xaloc Campos	0	0	0	4	1	0	0	0	0
Ciutadella	0	1	0	31	6	0	0	0	0
D.S.Joan. Maó	0	2	0	24	5	0	0	0	0
Es Banyer Alaior	0	1	0	6	0	0	0	0	0
Ferrerries	0	3	0	12	0	0	0	0	0
Can Misses	0	1	0	24	18	0	0	0	0
Es Viver	0	25	0	24	18	1	0	0	0
Formentera	0	0	0	10	0	0	0	0	0
Sant Antoni	0	4	0	12	2	0	0	0	0
Sta. Eulària	0	10	0	14	5	0	0	0	0
Total	1	119	3	558	97	1	1	1	1

	PAR	GRIP	RUB	DIA	VAR	TBR	TBALT
A. Bennàssar	0	0	0	0	0	0	0
Alcúdia	0	2	0	13	2	0	0
Andratx	0	0	0	0	0	0	0
Binissalem	0	0	0	0	0	0	0
C.Mar Ponent	0	0	0	7	0	0	0
Calvià	0	0	0	0	1	0	0
Camp Rodó	0	0	0	4	0	0	0
Capdepera	0	0	0	0	0	0	0
Coll d'en Rabassa	0	0	0	2	1	0	2
Emili Darder	0	1	0	4	0	0	0
Es Pla Sineu	0	0	0	1	0	0	0
Es Trencadors	0	0	0	7	7	0	0
Escola Graduada	0	0	0	0	0	0	0
Felanitx	0	3	0	3	3	0	0
Inca	0	0	1	4	0	0	0
Llevant	0	1	0	1	0	0	0
Llucmajor	0	0	0	2	0	0	0
Manacor	0	0	0	7	0	0	0
Marines Muro	0	0	0	0	0	0	0
Marratxí	0	1	0	1	0	0	0
Nuredunna Artà	0	1	0	0	0	0	0
Pere Garau	0	6	0	6	2	0	0
Pollença	0	2	0	6	4	0	0
Rafal Nou	0	0	0	0	0	0	0
S'Arenal	0	0	0	0	0	0	0
S'Escorxador	0	1	0	3	0	0	0
Santanyí	0	1	0	4	0	0	0
Serra Nord	0	0	0	8	7	0	0
Son Cladera	0	1	0	4	6	0	0
Son Ferriol	0	0	0	8	0	0	0
Son Gotleu	0	0	0	0	1	0	0
Son Pisà	0	1	0	18	2	0	0
Son Serra	0	2	0	3	0	1	0
Sta. Catalina	0	0	0	1	0	0	0
Sta. Maria	0	4	0	4	0	0	0
T. S. Miquel	0	0	0	0	0	0	0
Tramuntana	0	0	0	2	0	0	0
Valldargent	0	2	0	8	2	0	0
Vilafranca	0	0	0	0	0	0	0
Xaloc Campos	0	0	0	0	0	0	0
Ciutadella	0	0	0	13	1	0	0
D.S.Joan. Maó	0	11	0	8	1	0	0
Es Banyer Alaior	0	0	0	0	0	0	0
Ferreries	0	4	0	18	0	0	0
Can Misses	0	3	0	3	0	0	0
Es Viver	1	14	0	30	0	0	0
Formentera	0	0	0	0	0	0	0
Sant Antoni	1	2	0	7	1	1	0
Sta. Eulària	0	0	0	0	0	0	0
Total	2	63	1	210	41	2	2