

(E) COMUNICATS ESPERATS	(R06) REBUTS SET.	14	2006	(R07) REBUTS SET.	14	2007
-------------------------	-------------------	----	------	-------------------	----	------

ZONES	E	R06	R07	ZONES	E	R06	R07	ZONES	E	R06	R07
S'ARENAL	10	7	1	SANT AGUSTÍ	9	-	1	SON SERVERA	12	6	2
C.MAR.PONENT	19	8	2	MARTI SERRA	12	9	1	VILAFRANCA	14	9	1
S'ESCORXADOR	19	13	4	CALVIÀ	23	12	3	FELANITX	11	11	6
SON PISA	14	13	13	ESPORLES	7	4	3	CAMPOS	7	3	1
P. GARAU	15	13	6	SÖLLER	9	9	7	SANTANYÍ	6	4	1
CAMP RODÓ	17	14	16	STA. MARIA	8	6	2	ANDRATX	5	3	0
COLL D'EN RAB	17	12	4	LLUCMAJOR	10	10	5	ALCÚDIA	9	9	8
E. DARDER	13	6	3	ES TRENCADORS	11	9	8	ARTÀ	5	3	2
E. GRADUADA	15	7	0	MUNTANYA	6	-	4	MAÓ	25	14	5
RAFAL NOU	16	14	0	INCA	24	7	1	CIUTADELLA	16	12	3
SON CLADERA	9	7	4	BINISSALEM	9	4	0	ALAIOR	8	5	3
SON FERRIOL	8	8	8	SA POBLA	11	4	2	FERRERIES	6	4	5
SON GOTLEU	16	14	2	SINEU	9	3	2	CAN MISSES	16	15	4
SON SERRA	16	12	3	MURO	11	8	0	ES VIVER	19	18	16
A. BENNASSAR	19	12	1	POLLENÇA	10	10	2	SANT ANTONI	16	14	4
STA. CATALINA	11	9	2	CAPDEPERA	7	4	1	STA. EULÀRIA	14	12	10
VALLDARGENT	10	8	7	MANACOR	24	11	3	FORMENTERA	4	4	1

DECLARACIONS REBUDES DURANT LA SETMANA 14

	TOTAL	M.GENERALS	PEDIATRES	M. PRIVATS	HOSPITALS	RESIDÈNCIES 3ª EDAT
ANY 2006	441	344	89	5	3	0
ANY 2007	198	161	32	5	0	0

NOTA PELS DESTINATARIS QUE REBEN AQUESTS FULLS EN PAPER:

Si a partir d'ara voleu rebre els "Fulls de Vigilància" exclusivament per correu electrònic, us demanem que envieu les vostres dades completes d'identificació (nom i llinatges, adreça on actualment rebeu la informació, lloc de feina i càrrec) i la vostra adreça de correu electrònic a:

Per receptors de Mallorca:

Fax 971 78 43 01 (dirigit a Dr. A. Nicolau) o a l'adreça anicolau@dgsanita.caib.es

Per receptors de Menorca:

Fax 971 36 91 75 (dirigit a Dr. J. Abellan) o a l'adreça jabellan@dgsanita.caib.es

Per receptors de Pitiüses

Fax 971 38 98 38 (dirigit a Dra. Alicia Magistris) o a l'adreça amagistris@dgsanita.caib.es

Us demanem que a la comunicació que envieu feu una referència que es tracta d'una sol·licitud per rebre l'edició dels Fulls de Vigilància per correu electrònic.

Interrupcions voluntàries de l'embaràs a les Illes Balears, 2006

Part 1 de 2

(Informació provisional a març de 2007)

A aquest informe es presenta la informació sobre interrupcions voluntàries de l'embaràs (IVE) realitzades durant l'any 2006 a les Illes Balears. Segons estableix el circuit de la informació, cada comunitat autònoma tramet les IVE que s'hi realitzen al Ministeri de Sanitat i Consum (MSC), que les distribueix segons la residència habitual, de manera que es disposa de tota la informació sobre dones de la comunitat autònoma que se sotmeten a una IVE a qualsevol lloc d'Espanya. No obstant això, les IVE realitzades a comunitats autònomes diferents a la de residència arriben a aquesta amb un retard considerable, d'aproximadament d'un any. A la nostra comunitat autònoma aquestes IVE suposen el 14% del total. Per això, les dades que es presenten són únicament les d'IVE realitzades a les Illes Balears durant el 2006 i no es calculen les taxes fins en tenir la informació definitiva.

Aquest informe consta de tres apartats principals:

1. Notificació: informació sobre totes les IVE realitzades a les Illes Balears
2. Informació sobre les característiques de les dones residents a les Illes Balears que s'han sotmès a una IVE al 2006 i la informació relativa a la intervenció, amb especial referència a les dones d'origen estranger
3. Informació sobre les característiques de les dones adolescents (menors de 20 anys) residents a les Illes Balears que s'han sotmès a una IVE al 2006

1. Notificació

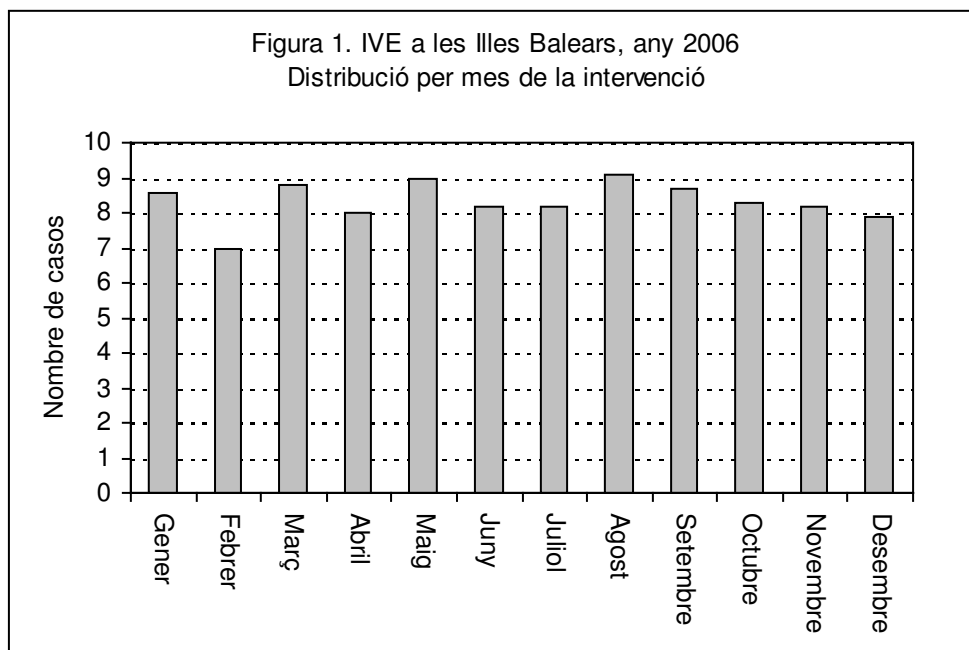
Durant l'any 2006 els centres acreditats per a la pràctica d'IVE a les Illes Balears han notificat 2.768 IVE. La majoria de notificacions, el 96%, provenen de centres privats, i només el 4% de centres públics. A la taula 1 es mostra la distribució per tipus de centre notificador.

Taula 1. IVE realitzades a centres de les Illes Balears, any 2006. Distribució per titularitat del centre

	N	Percentatge
Centre públic	120	4,3
Centre privat	2.648	95,7
Total	2.768	100

La realització d'IVE al llarg de l'any ha estat molt estable, amb percentatges mensuals que oscil·len entre el 9% del mes d'agost i el 7% del febrer (figura 1).

El 99,7% de les IVE realitzades a les Illes Balears (2.761) són a dones residents a la comunitat. La resta resideix a altres comunitats autònomes.



2 Informació sobre totes les IVE a les dones residents a les Illes Balears

a. Distribució geogràfica

La majoria de casos notificats (2.487 casos, 90,1% del total) són residents a Mallorca. A Eivissa corresponen 173 IVE (6,3%) i a Menorca 101 (3,7%) . Aquestes dades s'han d'interpretar amb prudència, ja que les dones que se sotmeten a la IVE a altres comunitats autònomes són majoritàriament de Menorca i d'Eivissa i, per això, la distribució per illes canvia sensiblement en tenir la informació completa. El nombre de dones residents que s'han sotmès a IVE a les Illes Balears durant l'any 2006 ha augmentat un 17% respecte al quinquenni anterior (IE 1,17).

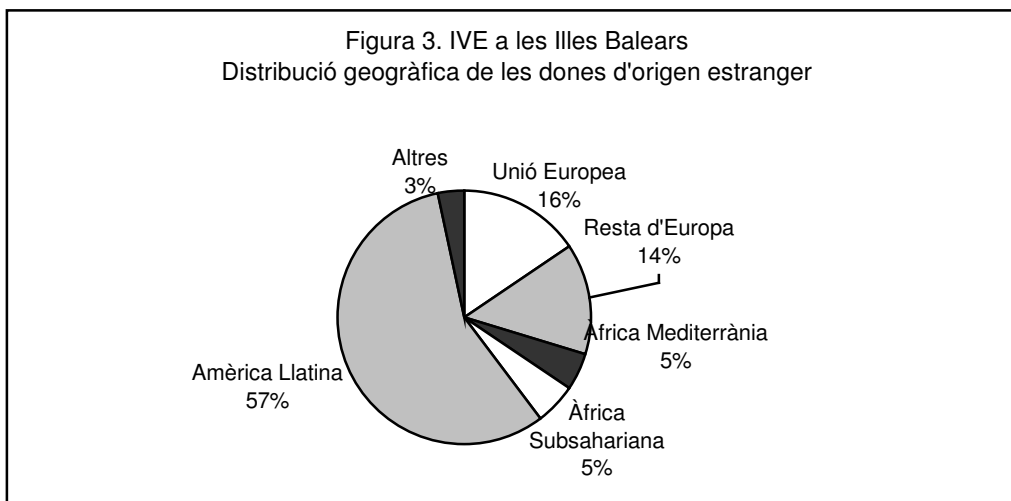
Palma acumula la meitat dels casos i la segueixen el municipis de Calvià i d'Eivissa. Vegeu la taula 2. A Palma, les zones bàsiques de salut amb més incidència són Son Gotleu, Escola Graduada, Rafal Nou, Emili Darder i Casa del Mar-Ponent (173, 143, 135, 133 i 110 IVE respectivament).

Taula 2. IVE a les Illes Balears, 2006
Distribució per municipi de residència de les dones

	N	%	% CUM
Palma	1.477	53,5	53,5
Calvià	134	4,9	58,3
Eivissa	110	4,0	62,3
Manacor	93	3,4	65,7
Llucmajor	83	3,0	68,7
Alcúdia	76	2,8	71,5
Inca	59	2,1	73,6
Marratxí	42	1,5	75,1
Altres (55 municipis)	687	24,9	100,0
Total	2.761	100,0	

b. Origen de les dones

El 44% de les dones, 1.216, són originàries de països estrangers, la majoria de països americans (figura 3), i sobre tot d'Equador, Bolívia i Colòmbia (156, 119 i 70 IVE respectivament); el país europeu de procedència més freqüent és Romania (71 IVE) i l'africà, Marroc (41 IVE), tal com podeu veure a la taula 3.



Taula 3. IVE a les Illes Balears, any 2006. Distribució de les dones d'origen estranger segons la procedència. S'han agrupat els països amb menys de 10 dones (N nombre absolut de casos; % percentatge de cada país en relació a la regió; % CUM percentatge acumulat)

Procedència	N	%	% CUM	Procedència	N	%	% CUM
<i>Unió Europea</i>	<i>189</i>			<i>Amèrica Llatina</i>	<i>692</i>		
Alemanya	52	27,5	27,5	Bolívia	218	31,5	31,5
Regne Unit	50	26,5	54,0	Equador	174	25,1	56,6
Itàlia	21	11,1	65,1	Colòmbia	68	9,8	66,5
França	21	11,1	76,2	Argentina	62	9,0	75,4
Altres (13 països)	45	23,8	23,8	Brasil	32	4,6	80,1
<i>Resta d'Europa</i>	<i>174</i>			Uruguai	25	3,6	83,7
Romania	83	47,7	47,7	Paraguai	23	3,3	87,0
Bulgària	49	28,2	75,9	Cuba	22	3,2	90,2
Ucraïna	16	9,2	85,1	R. Dominicana	19	2,7	92,9
Rússia	14	8,0	93,1	Perú	15	2,2	95,1
Altres (6 països)	12	6,9	6,9	Xile	14	2,0	97,1
<i>Àfrica mediterrània</i>	<i>56</i>			Altres (6 països)	20	2,9	2,9
Marroc	52	92,9	92,9	<i>Àsia</i>	<i>39</i>		
Altres (2 països)	4	7,1	7,1	Xina	23	59,0	59,0
<i>Àfrica subsahariana</i>	<i>64</i>			Altres (6 països)	16	41,0	41,0
Nigèria	49	76,6	76,6	<i>Oceania</i>	<i>2</i>		
Altres (2 països)	15	23,4	23,4	<i>Total</i>	<i>1.216</i>		

La mitjana d'anys que han passat des de l'arribada a Espanya és de 6,6 (DT 3,5). Les dones procedents de països de la Unió Europea i de l'Àfrica mediterrània presenten una mitjana d'anys d'estada a Espanya superior al global (5,6 anys, DT 6, i 5,1 anys, DT 4,4 respectivament), mentre que la resta volta els 3 anys. El 65,7% feia menys de 5 anys que havia arribat a Espanya (taula 4).

Taula 4. IVE a les Illes Balears, any 2006. Distribució de les dones d'origen estranger segons els anys des de l'arribada a Espanya

	N	% total	% coneguts	% CUM coneguts
Fins 4 anys	799	65,7	68,1	68,1
5 – 9 anys	309	25,4	26,3	94,5
10 – 14 anys	37	3,0	3,2	97,6
Més de 14 anys	28	2,3	2,4	100,0
Total amb any d'arribada conegut	1.173	96,5	100,0	
No consta any d'arribada	43	3,5		
Total	1.216	100,0		

En comparar amb l'any 2005, es veu com les dones d'origen estranger que s'han sotmès a una IVE han augmentat en nombre absolut i percentage, tal com es veu a la taula 5. Mentre que el nombre de dones d'origen espanyol és molt semblant al de 2005, les d'origen estranger han augmentat un 31%.

Taula 5. IVE a les Illes Balears, any 2006. Evolució de la distribució segons l'origen de les dones

Origen	Nombre absolut		Percentatge		Raó 2006/2005
	2005	2006	2005	2006	
espanyol	1.526	1.545	62,3%	56,0%	1,01
estranger	925	1.216	37,7%	44,0%	1,31
total	2.451	2.761			

(Nota: Continua al Full següent)

	GRIP	DIA	VAR
A. Bennàssar	0	1	0
Alcúdia	0	3	0
Andratx	0	0	0
Binissalem	0	0	0
C.Mar Ponent	0	1	0
Calvià	1	2	0
Camp Rodó	2	2	0
Capdepera	0	0	0
Coll d'en Rabassa	0	3	1
Emili Darder	2	4	0
Es Pla Sineu	0	1	0
Es Trencadors	0	8	0
Escola Graduada	0	0	0
Felanitx	3	8	0
Inca	0	0	0
Llevant	0	2	0
Llucmajor	0	6	0
Manacor	2	7	1
Marines Muro	0	0	0
Martí Serra	0	0	0
Muntanya	0	5	0
Nuredunna Artà	0	1	0
Pere Garau	1	6	0
Pollença	0	2	0
Rafal Nou	0	0	0
S'Arenal	0	0	0
S'Escorxador	4	2	0
Sant Agustí	0	1	0
Santanyi	0	2	0
Serra Nord	0	12	0
Son Cladera	0	1	1
Son Ferriol	0	2	1
Son Gotleu	0	4	0
Son Pisà	2	14	1
Son Serra	0	16	1
Sta. Catalina	2	1	0
Sta. Maria	8	2	0
T. S. Miquel	1	3	0
Tramuntana	0	3	0
Valldargent	2	10	1
Vilafranca	0	1	0
Xaloc Campos	1	1	0
Ciutadella	0	16	0
D.S.Joan. Maó	0	8	0
Es Banyer Alaior	0	2	0
Ferrerries	4	11	0
Can Misses	3	4	0
Es Viver	6	21	4
Formentera	0	1	0
Sant Antoni	0	2	0
Sta. Eulària	4	4	0
Total	48	206	11

	PAR	GRIP	XAR	SIF	DIA	VAR	TBR	FEM	IM	LEISH
A. Bennàssar	0	10	0	0	12	8	0	0	0	0
Alcúdia	0	8	0	0	10	1	0	0	1	0
Andratx	0	0	0	0	2	1	0	0	0	0
Binissalem	0	3	0	0	6	0	0	0	0	0
C.Mar Ponent	0	2	0	0	8	2	0	0	0	0
Calvià	0	0	1	0	19	0	0	0	0	0
Camp Rodó	0	4	0	0	12	0	0	0	0	0
Capdepera	0	0	0	0	1	0	0	0	0	0
Coll d'en Rabassa	0	2	0	0	40	5	0	0	0	1
Emili Darder	0	8	0	0	16	3	0	0	0	0
Es Pla Sineu	0	0	0	0	0	0	0	0	0	0
Es Trencadors	0	4	0	0	4	4	0	0	0	0
Escola Graduada	0	1	0	1	6	2	0	0	0	0
Felanitx	0	4	0	0	7	9	0	0	0	0
Inca	0	12	0	0	20	6	0	0	0	0
Llevant	0	1	0	0	8	0	0	0	0	0
Llucmajor	0	2	0	0	25	3	0	0	0	0
Manacor	0	2	0	0	27	1	0	0	0	0
Marines Muro	0	0	0	0	7	1	0	0	0	0
Marratxí	0	3	0	0	24	3	0	0	0	0
Nuredunna Artà	0	1	0	0	6	2	0	0	0	0
Pere Garau	0	3	0	0	15	6	0	0	0	0
Pollença	1	5	0	0	13	11	0	0	0	0
Rafal Nou	0	1	0	0	37	23	0	0	0	0
S'Arenal	0	19	0	0	6	0	0	0	0	0
S'Escorxador	0	4	0	0	18	1	1	0	0	0
Santanyí	0	1	0	0	5	2	0	0	0	0
Serra Nord	0	0	0	0	7	16	0	0	0	0
Son Cladera	0	3	0	0	1	6	0	2	0	0
Son Ferriol	0	1	0	0	9	5	0	0	0	0
Son Gotleu	0	11	0	0	33	11	0	0	0	0
Son Pisà	0	0	0	0	17	3	0	0	0	0
Son Serra	0	7	0	0	18	8	0	0	0	0
Sta. Catalina	0	7	0	0	25	2	0	0	0	0
Sta. Maria	0	8	0	0	12	6	0	0	0	0
T. S. Miquel	0	5	0	0	0	1	0	0	0	0
Tramuntana	0	0	0	0	4	0	0	0	0	0
Valldargent	0	5	0	0	7	8	0	0	0	0
Vilafranca	0	0	0	0	14	6	0	1	0	0
Xaloc Campos	0	2	0	0	3	0	0	0	0	0
Ciutadella	0	2	0	0	20	1	0	0	0	0
D.S.Joan. Maó	0	34	0	0	19	6	0	0	0	0
Es Banyer Alaior	0	0	0	0	2	0	0	0	0	0
Ferrieres	0	10	0	0	21	0	0	0	0	0
Can Misses	0	3	0	0	20	0	0	0	0	0
Es Viver	0	16	0	0	31	3	0	0	0	0
Formentera	0	0	0	0	5	9	0	0	0	0
Sant Antoni	0	1	0	0	8	0	0	0	0	0
Sta. Eulària	0	5	0	0	10	0	0	0	0	0
Total	1	220	1	1	640	185	1	3	1	1