

(E) COMUNICATS ESPERATS			(R06) REBUTS SET.			02 2006			(R07) REBUTS SET.			02 2007			
ZONES	E	R06	R07	ZONES	E	R06	R07	ZONES	E	R06	R07	ZONES	E	R06	R07
S'ARENAL	9	5	3	MARRATXÍ	14	10	2	FELANITX	11	7	8				
C.MAR.PONENT	18	9	1	CALVIÀ	24	11	2	CAMPOS	7	3	1				
S'ESCORNADOR	19	11	2	ESPORLES	7	6	2	SANTANYÍ	6	5	4				
SON PISÀ	14	13	14	SÓLLER	9	9	7	ANDRATX	5	3	1				
P. GARAU	15	14	9	STA. MARIA	8	6	4	ALCÚDIA	9	9	6				
CAMP RODÒ	17	16	0	LLUCMAJOR	10	8	4	ARTÀ	5	3	2				
COLL D'EN RAB	17	12	3	ES TRENCADORS	10	9	8	MAÓ	23	16	5				
E. DARDER	13	7	2	INCA	24	5	2	CIUTADELLA	15	6	12				
E. GRADUADA	13	4	0	BINISALEM	9	4	0	ALAIOR	8	6	4				
RAFAL NOU	16	13	16	SA POBLA	10	5	3	FERRERIES	6	5	3				
SON CLADERA	9	9	2	SINEU	8	4	2	CAN MISSES	16	12	5				
SON FERRIOL	8	7	8	MURO	11	7	2	ES VIVER	19	15	18				
SON GOTLEU	16	14	1	POLLENÇA	10	8	4	SANT ANTONI	15	13	3				
SON SERRA	15	11	5	CAPDEPERA	7	4	1	STA. EULÀRIA	13	13	10				
A. BENNÀSSAR	19	11	4	MANACOR	21	12	3	FORMENTERA	4	4	2				
STA. CATALINA	11	8	2	SON SERVERA	11	5	1								
VALLDARGENT	10	10	7	VILAFRANCA	14	7	4								

#### DECLARACIONS REBUDES DURANT LA SETMANA 02

	TOTAL	M.GENERALS	PEDIATRES	M. PRIVATS	HOSPITALS	RESIDÈNCIES 3ª EDAT
ANY 2006	429	335	79	6	9	0
ANY 2007	219	175	39	5	0	0

#### Sistema estatal d'informació permanent sobre addicció a drogues (SEIPAD). Indicador mortalitat per reacció aguda a substàncies psicoactives. Resultats de l'any 2005.

Des de 1994 aquest indicador es recull en el Partit Judicial de Palma, i des del 2005 s'ha ampliat la recollida als Partits Judicials d'Inca i Manacor.

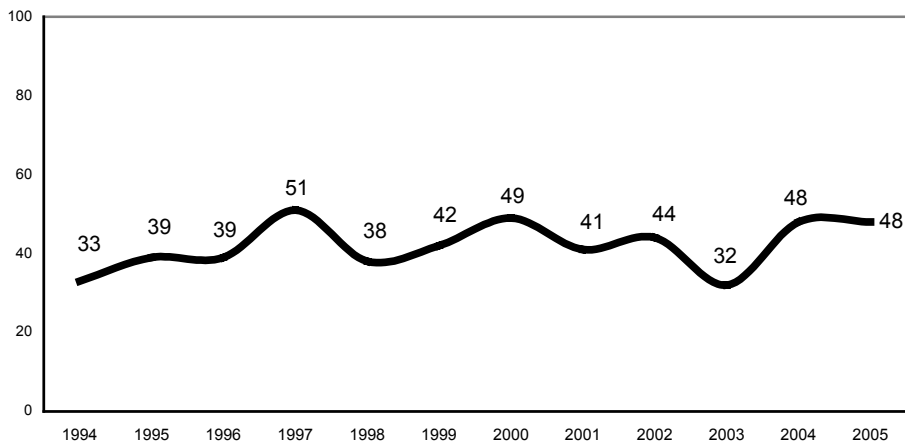
La definició de l'indicador és: nombre anual de morts per reacció adversa aguda després del consum no mèdic de substàncies psicoactives (morts RASUPSI) en persones de 10 a 64 anys.

S'han recollit 59 morts corresponents a l'any 2005, 48 d'elles a Palma, 6 a Inca i 5 a Manacor. Com es pot veure en el gràfic següent, el nombre de morts RASUPSI es manté estable des del 94, la qual cosa crida l'atenció ja que la major part d'aquestes morts estan vinculades al consum d'heroïna, i aquest ha disminuït molt des de l'epidèmia de la sida.

El 75% de les morts tingueren lloc en el municipi de Palma, i la resta es distribuïren en els municipis de: Alaró (1 mort), Alcúdia (2), Calvià (1), Esporles (1), Felanitx (3), Inca (2), Lloseta (2), Manacor (2) i Sóller (1).

El 89,8% eren homes, i el 10,2% dones, amb una edat mediana de 36 i 35 anys respectivament. El 70% tenien menys de quaranta anys. El 54,2% havien nascut a Balears, el 25,5% a altres províncies espanyoles i desconeixem la província de naixement del 20,3% restant. El 84,7% eren espanyols i el 15,3% estrangers. El 69,5% residien a Palma, i la resta a Felanitx (3 casos), Alcúdia (2), Ciutadella (2), Inca (2), Lloseta (2), Calvià (1), Esporles (1), Lluçmajor (1), Manacor (1), Sa Pobla (1), Sóller (1), i desconeixem el municipi d'1 cas. El 49,2 eren persones solteres, el 15,3% casades i el 11,9% separades. Desconeixem l'estat civil del 23,7% restant.

**Gràfic 1. Evolució del nombre de morts per reacció aguda després del consum de substàncies psicoactives a Palma (1994-2005)**



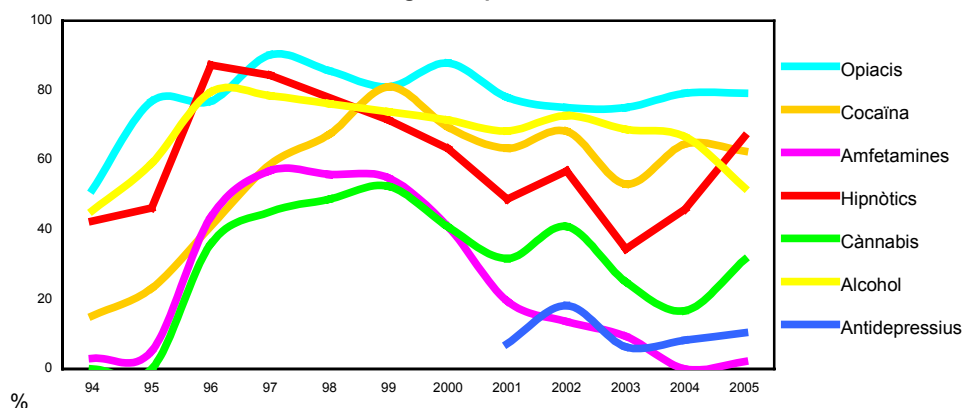
El 55,9% de les morts tingueren lloc al domicili, el 13,6% al carrer, el 8,5% a un hospital, el 5,1% a la presó, el 3,4% a un hotel o pensió, i la resta (13,6%) a altres llocs: al camp, a la carretera, a una casa en construcció, a un edifici abandonat, a un vaixell, a la mar...

En el 89,8% dels casos hi havia evidències de mort RASUPSI, en el 91,5% signes d'autòpsia compatibles i en el 84,7% el diagnòstic forense fou mort RASUPSI. En 7 casos (11,9%) hi havia evidències de suïcidi, en 30 (50,8%) signes recents de venopunció, en 3 (5,1%) la causa de mort era una patologia prèvia complicada pel consum de drogues i en 10 (16,9%) hi havia evidències que la persona era VIH positiva.

Respecte a les drogues implicades, els opiacis es relacionen amb el 79,2% de les morts, els hipnòtics i sedants amb el 66,7%, la cocaïna amb el 62,5%, l'alcohol amb el 52,1%, el cannabis amb el 31,3%, els antidepressius amb el 10,4% i finalment les amfetamines i èxtasi amb el 2,1%. De les 30 morts relacionades amb la cocaïna, també estaven implicats els opiacis a 25, i a 16 també l'alcohol.

Al llarg dels anys, veiem que en tres de cada quatre morts RASUPSI estan implicats els opiacis. Crida l'atenció que aquest percentatge no hagi canviat al llarg del temps

**Gràfic2. Evolució de les drogues implicades a les morts RASUPSI**



	GRIP	DIA	VAR
A. Bennàssar	1	2	0
Alcúdia	4	8	0
Andratx	0	0	0
Binissalem	0	0	0
C.Mar Ponent	0	0	0
Calvià	0	3	0
Camp Rodó	0	0	0
Capdepera	0	0	0
Coll d'en Rabassa	3	3	1
Emili Darder	5	4	0
Es Pla Sineu	0	3	0
Es Trencadors	1	15	3
Escola Graduada	0	0	0
Felanitx	7	6	0
Inca	10	1	0
Llevant	0	0	0
Llucmajor	0	9	2
Manacor	2	7	0
Marines Muro	1	1	0
Marratxí	0	6	0
Nuredunna Artà	0	3	0
Pere Garau	10	21	0
Pollença	0	10	1
Rafal Nou	11	41	0
S'Arenal	1	3	0
S'Escorxador	2	0	0
Santanyí	6	1	0
Serra Nord	3	6	0
Son Cladera	1	2	0
Son Ferriol	0	18	1
Son Gotleu	0	2	0
Son Pisà	7	49	0
Son Serra	0	30	0
Sta. Catalina	0	3	0
Sta. Maria	2	3	2
T. S. Miquel	1	1	0
Tramuntana	0	4	0
Valldargent	3	7	1
Vilafranca	2	2	0
Xaloc Campos	1	2	0
Ciutadella	9	18	6
D.S.Joan. Maó	1	8	0
Es Banyer Alaior	0	5	4
Ferrieres	0	5	0
Can Misses	1	8	0
Es Viver	20	16	5
Formentera	3	6	0
Sant Antoni	1	1	0
Sta. Eulària	4	6	0
<b>Total</b>	<b>123</b>	<b>349</b>	<b>26</b>

	PAR	GRIP	SIF	TFER	DIA	VAR	TBR	TBALT	HEPALT
A. Bennàssar	0	6	0	0	33	3	0	0	0
Alcúdia	1	1	0	0	12	2	0	0	0
Andratx	0	1	0	0	9	0	0	0	0
Binissalem	0	5	0	0	6	0	0	0	0
C.Mar Ponent	0	0	0	0	19	0	0	1	0
Calvià	0	2	0	0	16	0	0	0	0
Camp Rodó	0	0	0	0	30	1	0	0	0
Capdepera	0	2	0	0	6	3	0	0	0
Coll d'en Rabassa	0	1	0	0	30	1	0	1	0
Emili Darder	0	6	0	0	24	0	0	0	1
Es Pla Sineu	0	4	0	0	5	1	0	0	0
Es Trencadors	0	5	0	0	6	0	0	0	0
Escola Graduada	0	0	0	0	11	0	0	0	0
Felanitx	0	0	0	0	5	1	0	0	0
Inca	0	3	0	0	12	0	0	1	0
Llevant	0	0	0	0	6	0	0	0	0
Llucmajor	0	0	0	0	16	2	0	0	0
Manacor	0	4	0	0	24	3	1	0	0
Marines Muro	0	2	0	0	12	0	0	0	0
Marratxí	0	4	0	0	41	6	0	0	0
Nuredunna Artà	0	1	0	0	8	1	0	0	0
Pere Garau	0	13	0	0	34	0	0	0	0
Pollença	0	6	0	0	9	3	0	0	0
Rafal Nou	0	6	1	0	37	0	0	0	0
S'Arenal	0	1	0	0	10	2	0	0	0
S'Escorxador	0	2	0	0	16	2	0	0	0
Santanyí	0	2	0	0	5	2	0	0	0
Serra Nord	0	0	0	0	33	2	0	0	0
Son Cladera	0	4	0	0	14	3	0	0	0
Son Ferriol	0	0	0	0	18	5	0	0	0
Son Gotleu	0	5	0	0	47	2	0	0	0
Son Pisà	0	0	0	0	47	3	1	0	0
Son Serra	1	4	0	1	21	8	0	0	0
Sta. Catalina	0	2	0	0	31	4	0	1	0
Sta. Maria	0	1	0	0	11	0	0	0	0
T. S. Miquel	0	0	0	0	10	3	0	0	0
Tramuntana	0	1	0	0	20	0	0	0	0
Valldargent	0	12	0	0	25	2	0	0	0
Vilafranca	0	1	0	0	9	3	0	0	0
Xaloc Campos	0	0	0	0	4	2	0	0	0
Ciutadella	0	0	0	0	21	2	0	0	0
D.S.Joan. Maó	0	1	0	0	60	0	0	0	0
Es Banyer Alaior	0	1	0	0	5	0	0	0	0
Ferrieres	0	0	0	0	29	0	0	0	0
Can Misses	0	1	0	0	25	0	1	0	0
Es Viver	0	12	0	0	18	1	0	0	0
Formentera	0	2	0	0	3	0	0	0	0
Sant Antoni	0	12	0	0	13	0	1	0	0
Sta. Eulària	0	7	0	0	13	0	0	0	0
Total	2	143	1	1	919	73	4	4	1