

(E) COMUNICATS ESPERATS			(R07) REBUTS SET.			49 2007			(R08) REBUTS SET.			49 2008			
ZONES	E	R07	R08	ZONES	E	R07	R08	ZONES	E	R07	R08	ZONES	E	R07	R08
S'ARENAL	10	5	7	MARTI SERRA	10	7	7	FELANITX	12	7	5				
C. MAR - PONENT	14	4	6	CALVIA	24	7	12	CAMPOS	8	2	3				
S'ESCORXADOR	20	8	8	ESPORLES	7	2	4	SANTANYÍ	6	5	3				
SON PISA	15	14	14	SÓLLER	9	8	7	ANDRATX	6	2	3				
P. GARAU	18	11	14	STA. MARIA	9	3	7	ALCÚDIA	10	9	9				
SON RUTLAN	9	-	9	LLUCMAJOR	10	7	8	ARTÀ	5	3	3				
CAMP RODÒ	18	13	14	ES TRENCADORS	13	11	12	MAÓ	26	18	10				
COLL D'EN RAB	18	15	14	MUNTANYA	8	6	3	CIUTADELLA	16	11	15				
E. DARDER	13	10	7	INCA	27	3	3	ALAIOR	8	4	5				
E. GRADUADA	16	7	7	BINISALEM	11	3	3	FERRERIES	6	3	2				
RAFAL NOU	16	16	10	SA POBLA	12	6	3	V. DEL TORO	11	-	7				
SON CLADERA	9	8	6	SINEU	9	5	5	CAN MISSES	11	12	8				
SON FERRIOL	9	9	9	MURO	14	5	6	ES VIVER	19	15	7				
SON GOTLEU	16	11	9	POLLENÇA	10	5	6	SANT ANTONI	16	11	9				
SON SERRA	16	9	17	CAPDEPERA	8	1	1	STA. EULÀRIA	14	10	13				
A. BENNÀSSAR	21	7	12	PORTO CRISTO	7	-	2	FORMENTERA	4	2	4				
STA. CATALINA	11	6	0	MANACOR	24	4	10	VILA	13	-	9				
VALLDARGENT	10	9	7	SON SERVERA	13	4	6								
SANT AGUSTÍ	10	4	5	VILAFRANCA	15	9	11								

DECLARACIONS REBUDES DURANT LA SETMANA 49

	TOTAL	M. GENERALS	PEDIATRES	M. PRIVATS	HOSPITALS	RESIDÈNCIES 3ª EDAT
ANY 2007	383	301	75	4	3	0
ANY 2008	407	329	77	1	0	0

(E) COMUNICATS ESPERATS			(R07) REBUTS SET.			50 2007			(R08) REBUTS SET.			50 2008			
ZONES	E	R07	R08	ZONES	E	R07	R08	ZONES	E	R07	R08	ZONES	E	R07	R08
S'ARENAL	10	6	6	MARTI SERRA	10	8	6	FELANITX	12	4	6				
C. MAR - PONENT	14	7	6	CALVIA	24	13	10	CAMPOS	8	5	4				
S'ESCORXADOR	20	14	10	ESPORLES	7	4	4	SANTANYÍ	6	5	5				
SON PISA	15	14	14	SÓLLER	9	8	8	ANDRATX	6	3	4				
P. GARAU	18	14	15	STA. MARIA	9	4	5	ALCÚDIA	10	10	9				
SON RUTLAN	9	-	9	LLUCMAJOR	10	7	8	ARTÀ	5	4	4				
CAMP RODÒ	18	17	11	ES TRENCADORS	13	12	12	MAÓ	26	15	6				
COLL D'EN RAB	18	16	15	MUNTANYA	8	6	5	CIUTADELLA	16	10	11				
E. DARDER	13	11	9	INCA	27	4	2	ALAIOR	8	3	7				
E. GRADUADA	16	8	8	BINISALEM	11	4	3	FERRERIES	6	1	6				
RAFAL NOU	16	0	0	SA POBLA	12	5	4	V. DEL TORO	11	-	5				
SON CLADERA	9	7	8	SINEU	9	4	5	CAN MISSES	11	12	11				
SON FERRIOL	9	9	9	MURO	14	7	8	ES VIVER	19	17	11				
SON GOTLEU	16	13	5	POLLENÇA	10	7	4	SANT ANTONI	16	13	10				
SON SERRA	16	10	16	CAPDEPERA	8	2	1	STA. EULÀRIA	14	8	12				
A. BENNÀSSAR	21	12	13	PORTO CRISTO	7	-	2	FORMENTERA	4	3	3				
STA. CATALINA	11	6	0	MANACOR	24	12	11	VILA	13	-	6				
VALLDARGENT	10	9	9	SON SERVERA	13	5	7								
SANT AGUSTÍ	10	9	7	VILAFRANCA	15	8	13								

DECLARACIONS REBUDES DURANT LA SETMANA 50

	TOTAL	M. GENERALS	PEDIATRES	M. PRIVATS	HOSPITALS	RESIDÈNCIES 3ª EDAT
ANY 2007	421	334	81	3	3	0
ANY 2008	410	333	73	2	2	0

BROT COMUNITARI DE LEGIONEL·LOSI A SANTA EULÀRIA

AGOST DE 2008

Dia 22 d'agost del 2008 el laboratori de Microbiologia de l'Hospital Can Misses va notificar el diagnòstic de legionel·losi, per detecció d'antígen en orina, de 3 pacients residents a Santa Eulària i un cas en un turista allotjat en un hotel d'una urbanització propera (a partir d'ara el designam com Hotel A). Es desconeixien la data d'inici de símptomes i les exposicions de risc dels pacients.

Es va iniciar la investigació epidemiològica amb la recollida d'informació clínica i epidemiològica dels pacients. Els 4 casos eren residents o havien visitat la zona de risc en els dies anteriors a l'inici de la simptomatologia. El primer malalt havia iniciat símptomes dia 15 d'agost, i el quart dia 21. Al mateix temps es va iniciar la investigació ambiental amb la revisió del cens de torres de refrigeració del municipi i es va iniciar una recerca activa de possibles focus d'emissió a la localitat. En l'avaluació de la informació que es va poder recollir en les primeres hores després de la notificació es va considerar la zona de risc el nucli urbà de Santa Eulària, en concret la zona entre l'Ajuntament i la platja i carrers adjacents, i en aquesta zona es va centrar la inspecció ambiental amb recollida de mostres d'aigua de les fonts ornamentals i del rec per aspersió dels jardins públics i neteja viària, amb la col·laboració de l'Ajuntament. Aquests focus d'emissió es varen clausurar com a mesura de precaució fins en tenir resultats de la investigació. Es varen visitar els domicilis dels pacients que residien al poble i s'hi varen recollir mostres. Es va iniciar la vigilància activa al Servei d'Urgències de l'hospital, per tal de detectar ràpidament possibles casos nous durant el cap de setmana.

Dilluns dia 25 es va coordinar amb el centre de salut de Santa Eulària i l'Hospital Can Misses la investigació etiològica i la notificació immediata de tots els casos amb simptomatologia compatible amb legionel·losi. Dimarts dia 26 es va fer una alerta a la resta de centres sanitaris d'Eivissa i Formentera perquè tenguessin coneixement del brot i notificassin amb urgència les sospites de cas.

Investigació epidemiològica:

En els dies posteriors els metges de l'Hospital Can Misses i del Centre de salut de Santa Eulària varen seguir comunicant sospites de cas al Centre insular d'Eivissa de la DG de Salut Pública. A partir les enquestes epidemiològiques dels casos nous es va ampliar la zona d'investigació ambiental. Dos dels pacients eren turistes allotjats a l'Hotel A, cosa que va obligar a descartar un possible focus a aquest establiment, que seria simultani al del nucli urbà. Un d'ells, a més no havia visitat la zona de risc establerta al principi i, en canvi, havia estat al port esportiu, igual que algun altre pacient, resident habitual a Santa Eulària.

El total de casos sospitosos varen ser 12, 4 dels quals es varen descartar, tres casos per tractar-se de pneumònies d'una etiologia diferent a la legionel·la i un pacient, amb legionel·losi confirmada, per no tenir cap relació amb la localitat de Santa Eulària.

Finalment, en total els casos confirmats han estat 8, tots ells amb evolució favorable, i que havien iniciat símptomes entre dia 15 i dia 26 d'agost (vegeu la corba epidèmica a la figura 1). Pel que fa a les principals característiques dels casos, eren 5 homes i 3 dones; edats 52 a 82 anys; tots patien alguna patologia crònica afavoridora de la malaltia, excepte una dona de 70 anys amb l'edat com únic factor de risc. Sis eren residents a Santa Eulària i dos turistes. Tots els casos es varen confirmar per laboratori. L'evolució va ser favorable en tots els casos.

Investigació ambiental:

Es va iniciar amb una revisió documental dels possibles focus d'emissió a la zona de risc, en concret les torres de refrigeració del registre de Salut Pública i les fonts públiques, registrades a l'Ajuntament, i es va complementar amb una recerca activa de possibles emissions a partir de les enquestes epidemiològiques i, sobretot, de la inspecció visual de la zona. D'aquesta manera es varen detectar diferents possibles focus d'emissió de legionel·la, tant públics com privats, s'hi varen recollir mostres i es varen clausurar els que podien constituir un focus d'infecció. No hi havia torres de refrigeració registrades, però dia 28 d'agost se'n va detectar una que no havia estat declarada (tal com és preceptiu) a un establiment comercial del port, en funcionament des de feia aproximadament 20 anys, que no se sotmetia a cap manteniment i que es va clausurar després de la inspecció i presa de mostres. Es va realitzar inspecció i presa de mostres als hotels relacionats amb els dos turistes (l'Hotel A, a Santa Eulària, l'Hotel B a la Platja de Muro, on s'havia allotjat un dels dos abans d'allotjar-se a Santa Eulària i l'Hotel C, visitat per un dels dos durant unes hores). També es varen prendre mostres als domicilis dels pacients residents al municipi. En total, entre dia 22 i dia 26 d'agost es varen recollir 40 mostres ambientals

Investigació de laboratori:

a) Clínica (Laboratori de Microbiologia de l'Hospital Can Misses): Determinació de l'antígen en orina en tots els casos, tècnica que va confirmar els 8 inclosos en el brot. Es recolliren 2 mostres d'esput, totes dues amb resultat negatiu.

b) Ambiental: De les 40 mostres processades al Laboratori de Salut Pública de la Direcció General de Salut Pública 5 resultaren positives:

- Dues mostres procedents de la torre de refrigeració: 5,1 i 7,3 per 10⁶ ufc.
- Una mostra d'aigua calenta de la dutxa d'una habitació de l'hotel B (9.000 ufc).
- Una mostra d'aigua de la dutxa de la piscina interior de l'hotel A, (60 ufc).
- Una mostra d'aigua del camió de neteja municipal dels carrers del poble (40 ufc).

Es varen trametre al Centre Nacional de Microbiologia (CNM) les soques aïllades. El CNM va identificar *L. pneumophila* SG1 Pontiac i *L. pneumophila* SG1 Olda a les soques procedents de la torre, i *L. pneumophila* SG1 Olda a la procedent de l'hotel de Muro (Mallorca). La manca de mostres clíniques amb aïllament de *Legionella* fa impossible la comparació de les soques clíniques i ambientals i, per tant, verificar per mètodes microbiològics la hipòtesi d'associació dels casos amb un determinat focus.

Mesures de control:

Es varen exigir les mesures correctores adequades a totes les instal·lacions on s'ha detectat alguna deficiència i se'n va fer seguiment. Les mesures correctores consistien bàsicament en neteja i desinfecció, implantació del programa de manteniment i, en els casos on es va considerar necessari, reformes estructurals

Pel que fa a la torre de refrigeració, se'n va mantenir la clausura mentre no complís la normativa i es va proposar iniciar un expedient sancionador a l'empresa responsable; la propietat en va decidir la baixa definitiva.

Conclusió:

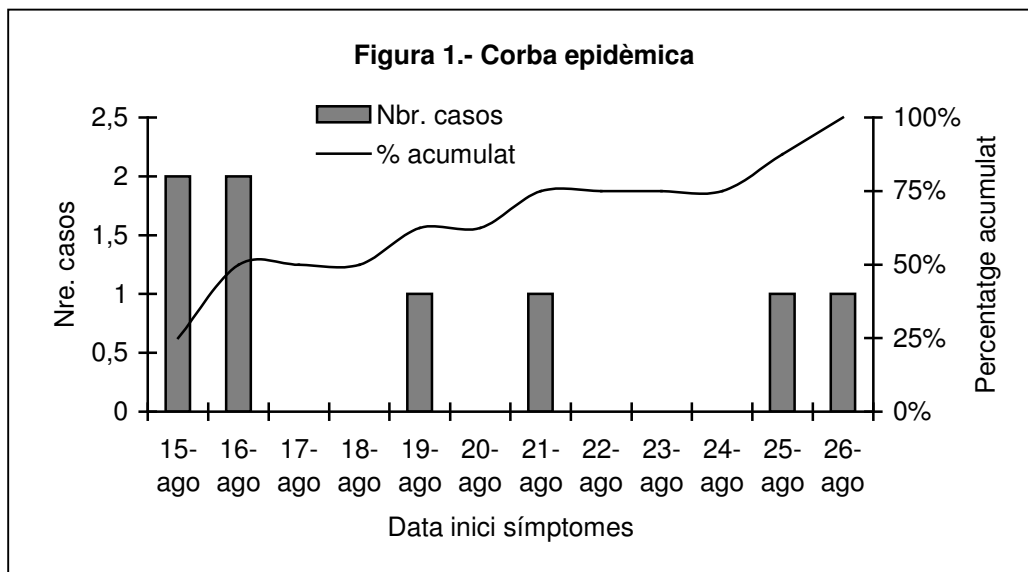
El brot –amb un total de 8 casos, tots confirmats, i una durada de dues setmanes- es pot atribuir a la torre de refrigeració. Donen suport a aquesta hipòtesi l'exposició, que és comuna a tots els casos, i l'elevat recompte de colònies a les dues mostres que s'hi varen recollir.

El fet que hi hagi hagut altres mostres positives, a més de les preses a la torre, podria constituir un punt en contra de la hipòtesi d'una font única. Resulta poc probable el contagi a partir d'aquestes altres emissions pels motius següents:

- Dutxa Hotel A:
 - Concentració de colònies molt baixa.
 - Un cas no havia utilitzat la dutxa ni havia estat al recinte on estava situada.
 - Un cas havia estat al recinte, però no hi ha evidència d'utilització de la dutxa.
- Dutxa Hotel B:
 - Sector diferent al de l'habitació ocupada pel cas.
 - Resultat negatiu a l'aigua de la dutxa de l'habitació del cas.
- Aigua del camió del rec:
 - Concentració de colònies molt baixa.
 - No hi cap evidència d'exposició.

Queda demostrada, una vegada més, la importància de la detecció ràpida i la investigació epidemiològica immediata i adequada per facilitar la detecció i el control del focus d'emissió contaminada en brots de legionel·losi, per tal de poder minimitzar-ne l'extensió. En aquest sentit, s'ha de destacar la col·laboració dels clínics i del laboratori de l'hospital, que va permetre una vigilància activa eficaç.

S'ha de dir també que hi va haver una de les mancances més habituals a l'estudi de la legionel·losi, la falta de mostres clíniques adequades per cultivar, que si no és imprescindible per al diagnòstic i tractament dels pacients sí que és primordial en l'estudi del brot, ja que és la informació que permet establir l'associació definitiva dels casos a una emissió ambiental i, en especial, qual hi ha més d'un possible focus.



	GRIP	SIF	DIA	VAR	TBR	LEG	HEPA	HEPB
A. Bennàssar	0	0	12	1	0	0	0	1
Alcúdia	0	0	6	0	0	0	0	0
Andratx	0	0	1	0	0	0	0	0
Binissalem	2	0	10	0	0	0	0	0
C.Mar Ponent	0	0	10	3	0	0	0	0
Calvià	2	0	6	0	0	0	0	0
Camp Rodó	0	0	14	0	0	0	0	0
Capdepera	0	0	0	0	0	0	0	0
Coll d'en Rabassa	3	0	25	1	0	0	0	0
Emili Darder	3	0	33	2	0	1	0	0
Es Pla Sineu	4	0	6	0	0	0	0	0
Es Trencadors	1	0	19	0	0	0	0	0
Escola Graduada	4	0	10	0	0	0	0	0
Felanitx	2	0	13	0	0	0	0	0
Inca	2	0	5	0	0	0	0	0
Llevant	0	0	5	9	0	0	0	0
Llucmajor	0	0	16	0	0	0	0	0
Manacor	0	0	8	2	0	0	0	0
Marines Muro	0	0	7	0	0	0	0	0
Martí Serra	3	0	33	1	0	0	0	0
Muntanya	0	0	13	0	0	0	0	0
Nuredunna Artà	0	0	1	1	0	0	0	0
Pere Garau	6	0	28	0	0	0	0	0
Pollença	0	0	12	0	0	0	0	0
Rafal Nou	5	0	31	4	0	0	0	0
S'Arenal	1	0	2	1	0	0	0	0
S'Escorxador	2	0	11	0	0	0	0	0
Sant Agustí	0	0	4	0	0	0	0	0
Santanyí	1	0	8	0	0	0	0	0
Serra Nord	1	0	14	0	0	0	0	0
Son Cladera	1	0	29	0	0	0	0	0
Son Ferriol	4	0	17	0	0	0	0	0
Son Gotleu	2	1	23	0	0	0	0	0
Son Pisà	4	0	36	0	0	0	0	0
Son Serra	1	0	17	0	1	0	0	0
Sta. Catalina	4	0	12	0	1	0	0	0
Sta. Maria	0	0	7	0	0	0	0	0
T. S. Miquel	1	0	8	0	0	0	1	0
Tramuntana	0	0	3	0	0	0	0	0
Valldargent	1	0	8	0	0	0	0	0
Vilafranca	3	1	17	0	0	0	0	0
Xaloc Campos	1	0	4	0	0	0	0	0
Ciutadella	1	0	13	4	0	0	0	0
D.S.Joan. Maó	17	0	28	1	0	0	0	0
Es Banyer Alaior	1	0	5	0	0	0	0	0
Ferrerries	0	0	17	0	0	0	0	0
Can Misses	0	0	16	1	0	0	0	0
Es Viver	17	0	26	0	0	0	0	0
Formentera	0	0	1	1	0	0	0	0
Sant Antoni	3	0	6	0	0	0	0	0
Sta. Eulària	2	0	8	10	0	0	0	0
Total	105	2	664	42	2	1	1	1

	GRIP	SIF	DIA	VAR
A. Bennassar	2	0	18	0
Alcúdia	1	0	11	0
Andratx	0	0	0	0
Binissalem	0	0	1	0
C.Mar Ponent	0	0	20	2
Calvià	2	0	3	0
Camp Rodó	5	0	31	4
Capdepera	0	0	1	0
Coll d'en Rabassa	1	0	13	4
Emili Darder	5	0	10	0
Es Pla Sineu	6	0	2	0
Es Trencadors	3	0	15	0
Escola Graduada	0	0	5	0
Felanitx	1	0	8	3
Inca	0	0	0	0
Llevant	2	0	1	0
Llucmajor	0	0	6	0
Manacor	1	1	7	0
Marines Muro	0	0	2	0
Martí Serra	2	0	13	1
Muntanya	0	0	4	0
Nuredunna Artà	0	0	4	0
Pere Garau	9	0	20	3
Pollença	0	0	3	0
Porto Cristo	0	0	13	0
Rafal Nou	5	0	23	2
S'Arenal	2	0	9	4
S'Escorxador	5	0	14	0
Sant Agustí	0	0	5	0
Santanyí	0	0	3	0
Serra Nord	2	0	7	2
Son Cladera	0	0	5	0
Son Ferriol	0	0	15	3
Son Gotleu	5	0	20	0
Son Pisà	4	0	7	2
Son Rutlan	0	0	16	0
Son Serra	7	0	20	10
Sta. Catalina	0	0	0	0
Sta. Maria	0	0	0	0
T. S. Miquel	7	0	0	0
Tramuntana	0	0	1	0
Valldargent	3	0	5	0
Vilafranca	0	0	2	0
Xaloc Campos	0	0	1	0
Ciutadella	0	0	25	0
D.S.Joan. Maó	7	0	11	3
Es Banyer Alaior	0	0	0	0
Ferrerries	0	0	1	0
Verge del Toro	0	0	0	0
Can Misses	0	0	4	0
Es Viver	0	0	0	0
Formentera	1	0	2	0
Sant Antoni	1	0	9	1
Sta. Eulària	11	0	3	0
Vila	0	0	6	0
Total	100	1	425	44

	PAR	GRIP	DIA	VAR	TBALT	HEPA
A. Bennàssar	0	3	31	0	0	0
Alcúdia	0	3	16	0	0	0
Andratx	0	0	3	0	0	0
Binissalem	0	18	2	0	0	0
C.Mar Ponent	1	2	8	1	0	0
Calvià	0	1	23	0	0	0
Camp Rodó	0	0	46	0	0	0
Capdepera	0	1	13	3	0	0
Coll d'en Rabassa	0	2	53	1	0	0
Emili Darder	0	6	38	1	0	0
Es Pla Sineu	0	3	6	2	0	0
Es Trencadors	0	4	30	0	1	0
Escola Graduada	0	1	18	0	0	0
Felanitx	0	3	9	0	0	0
Inca	0	4	5	0	0	0
Llevant	0	2	8	2	0	0
Llucmajor	0	0	17	1	0	0
Manacor	0	1	28	15	0	0
Marines Muro	0	0	15	0	0	0
Martí Serra	0	4	28	0	0	0
Muntanya	0	0	18	0	0	0
Nuredunna Artà	0	0	8	5	0	0
Pere Garau	0	8	43	2	0	0
Pollença	0	1	8	0	0	0
Rafal Nou	0	0	0	0	0	0
S'Arenal	0	4	3	2	0	0
S'Escorxador	0	2	21	1	0	0
Sant Agustí	0	0	19	1	0	0
Santanyí	0	2	16	0	0	0
Serra Nord	0	1	10	0	0	0
Son Cladera	0	1	35	0	0	0
Son Ferriol	0	1	23	0	0	0
Son Gotleu	0	6	25	4	0	0
Son Pisà	0	2	28	0	0	0
Son Serra	0	2	16	0	0	0
Sta. Catalina	0	4	13	0	0	0
Sta. Maria	0	2	10	0	0	0
T. S. Miquel	0	19	3	0	0	2
Tramuntana	0	0	11	0	1	0
Valldargent	0	7	17	1	0	0
Vilafranca	0	8	5	0	0	0
Xaloc Campos	0	4	14	1	0	0
Ciutadella	0	2	8	0	0	0
D.S.Joan. Maó	0	12	17	2	0	0
Es Banyer Alaior	0	1	3	5	0	0
Ferrerries	0	12	7	0	0	0
Can Misses	0	1	22	2	0	0
Es Viver	1	30	34	3	0	0
Formentera	0	0	1	0	0	0
Sant Antoni	1	1	15	3	0	0
Sta. Eulària	0	3	27	3	0	0
Total	3	194	877	61	2	2

	GRIP	DIA	VAR	IM
A. Bennassar	1	17	1	0
Alcúdia	0	2	0	0
Andratx	0	0	0	0
Binissalem	0	0	0	0
C.Mar Ponent	0	11	0	0
Calvià	2	1	0	0
Camp Rodó	3	12	3	0
Capdepera	0	0	0	0
Coll d'en Rabassa	1	13	5	0
Emili Darder	0	17	0	0
Es Pla Sineu	1	3	0	0
Es Trencadors	1	12	1	0
Escola Graduada	1	3	0	0
Felanitx	4	6	0	0
Inca	0	1	3	0
Llevant	1	4	2	0
Llucmajor	2	9	1	0
Manacor	2	9	1	0
Marines Muro	1	3	0	0
Martí Serra	0	10	0	0
Muntanya	0	5	0	0
Nuredunna Artà	0	5	0	0
Pere Garau	9	18	3	0
Pollença	1	4	0	0
Porto Cristo	0	0	0	0
Rafal Nou	0	0	0	0
S'Arenal	6	2	0	0
S'Escorxador	0	14	2	0
Sant Agustí	1	1	0	0
Santanyí	0	4	1	0
Serra Nord	2	9	0	0
Son Cladera	0	2	6	0
Son Ferriol	0	12	0	0
Son Gotleu	4	5	0	0
Son Pisà	2	28	7	0
Son Rutlan	12	18	1	0
Son Serra	7	12	2	0
Sta. Catalina	0	0	0	0
Sta. Maria	1	4	0	0
T. S. Miquel	1	0	0	0
Tramuntana	0	4	0	0
Valldargent	7	11	0	0
Vilafranca	2	9	0	0
Xaloc Campos	0	5	0	0
Ciutadella	0	1	0	0
D.S.Joan. Maó	6	2	2	0
Es Banyer Alaior	0	1	0	1
Ferrerries	0	3	1	0
Verge del Toro	2	1	1	0
Can Misses	1	3	2	0
Es Viver	2	3	0	1
Formentera	0	2	0	0
Sant Antoni	0	4	0	0
Sta. Eulària	13	12	0	0
Vila	0	6	0	0
Total	99	343	45	2