

(E) COMUNICATS ESPERATS			(R07) REBUTS SET.			34 2007			(R08) REBUTS SET.			34 2008			
ZONES	E	R07	R08	ZONES	E	R07	R08	ZONES	E	R07	R08	ZONES	E	R07	R08
S'ARENAL	10	6	4	MARTI SERRA	10	7	8	FELANITX	12	5	9				
C. MAR-PONENT	14	6	8	CALVIA	24	7	8	CAMPOS	8	2	5				
S'ESCORXADOR	20	10	10	ESPORLES	7	4	5	SANTANYÍ	6	6	6				
SON PISA	15	12	14	SÓLLER	9	6	7	ANDRATX	6	4	3				
P. GARAU	18	12	11	STA. MARIA	9	4	6	ALCÚDIA	10	9	9				
SON RUTLAN	9	-	9	LLUCMAJOR	10	8	8	ARTÀ	5	3	2				
CAMP RODÒ	18	17	18	ES TRENCADORS	13	11	12	MAÓ	26	17	13				
COLL D'EN RAB	18	15	12	MUNTANYA	8	6	4	CIUTADELLA	16	13	12				
E. DARDER	13	6	8	INCA	27	4	3	ALAIOR	8	7	6				
E. GRADUADA	16	7	9	BINISALEM	11	4	6	FERRERIES	6	2	3				
RAFAL NOU	16	16	10	SA POBLA	12	5	6	V. DEL TORO	11	-	7				
SON CLADERA	9	7	0	SINEU	9	5	5	CAN MISSES	11	13	8				
SON FERRIOL	9	7	7	MURO	14	7	8	ES VIVER	19	18	7				
SON GOTLEU	16	10	10	POLLENÇA	10	5	5	SANT ANTONI	16	3	10				
SON SERRA	16	10	10	CAPDEPERA	8	0	1	STA. EULÀRIA	14	13	9				
A. BENNÀSSAR	21	12	10	PORTO CRISTO	7	-	0	FORMENTERA	4	4	3				
STA. CATALINA	11	5	4	MANACOR	24	7	10	VILA	13	-	8				
VALLDARGENT	10	9	8	SON SERVERA	13	6	6								
SANT AGUSTÍ	10	8	6	VILAFRANCA	15	6	7								

DECLARACIONS REBUDES DURANT LA SETMANA 34

	TOTAL	M. GENERALS	PEDIATRES	M. PRIVATS	HOSPITALS	RESIDÈNCIES 3ª EDAT
ANY 2007	403	320	76	4	3	0
ANY 2008	412	327	76	3	6	0

CASOS IMPORTATS ANY 2008

Casos Importats: Malaltia – Lloc adquisició – Tipus Epidemiològic – (Nre. casos)

LEGIONEL·LOSI:

Lloc d'adquisició Itàlia, Turista estranger, 1 cas./ Lloc d'adquisició Alemanya, Turista estranger, 1 cas

Nota: El full 33-08 "IVE Illes Balears 2007 provisional (jul 2008) 1 de 2" presentava una errada. La versió definitiva no es distribuirà en paper i està disponible a la web (<http://portalsalut.caib.es/psalutfront/subarea;jsessionid=8D4E54C9A9644D828D62C449D0DC55E7?idSubArea=54787>)

Interrupcions voluntàries de l'embaràs a les Illes Balears, 2007

Part 2 de 2

(Informació provisional a juliol de 2008)

2. Informació sobre totes les IVE a les dones residents a les Illes Balears (continuació)

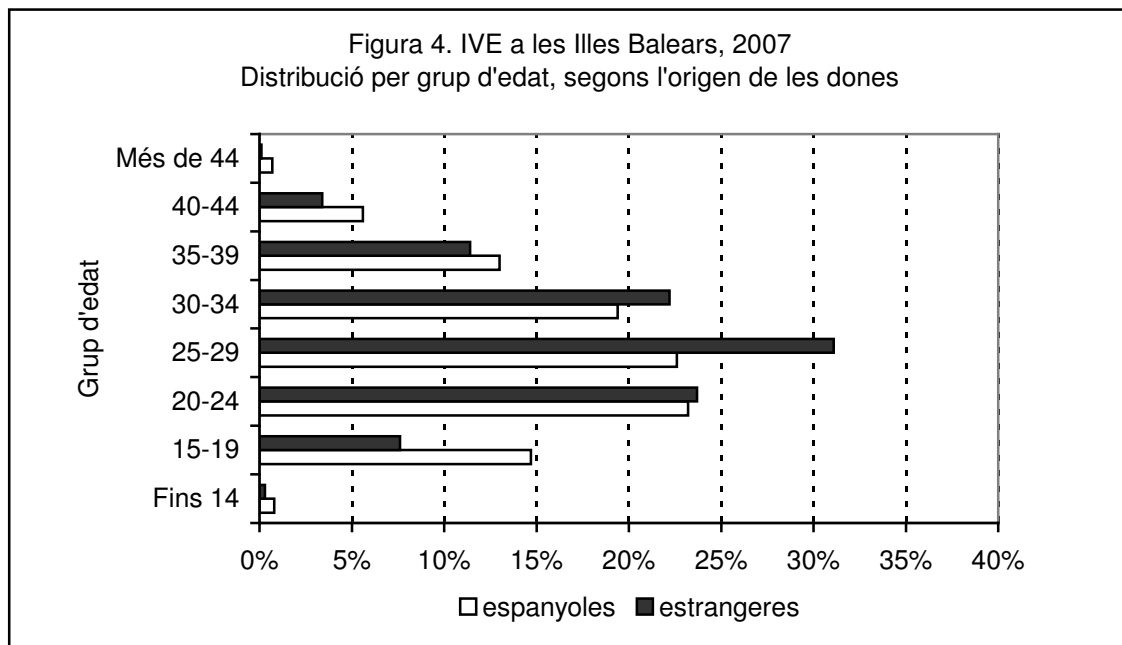
c. Característiques de les dones

L'edat mitjana de les dones era de 27,7 anys (DT 6,7), i el rang va des dels 13 anys de la més jove als 48 anys de la de més edat. A la distribució per grups d'edat (taula 5) es veu que quasi la meitat de les dones tenia entre 20 i 29 anys i que el grup de menors de 20 anys suposava el 12% del total.

Taula 5. IVE a les Illes Balears, any 2007
Distribució per grup d'edat

Grup d'edat	Freqüència	Percentatge
Fins 14 anys	17	0,6
15-19	351	11,5
20-24	716	23,4
25-29	811	26,5
30-34	632	20,7
35-39	376	12,3
40-44	141	4,6
Més de 44	14	0,5
Total	3.058	100,0

L'edat mitjana de les espanyoles i les estrangeres era pràcticament igual. La distribució per grups d'edat és semblant, excepte a menors de 20 anys, amb el doble d'espanyoles que d'estrangeres i el de 24 a 29 anys, amb major proporció d'estrangeres (figura 4).



El 76,6% de les dones té ingressos econòmics propis, 4 punts més baix per a les espanyoles que per a les estrangeres. La situació laboral més freqüent és la de treballadora en actiu (75,3%) seguida de la de feina domèstica no remunerada (7,8%). Les diferències més importants entre la situació laboral de les dones segons l'origen (espanyol o estranger), són a la categoria estudiant (10,4% d'espanyoles i 3,6% d'estrangeres) i al de treballadores en actiu. Vegeu la taula 6.

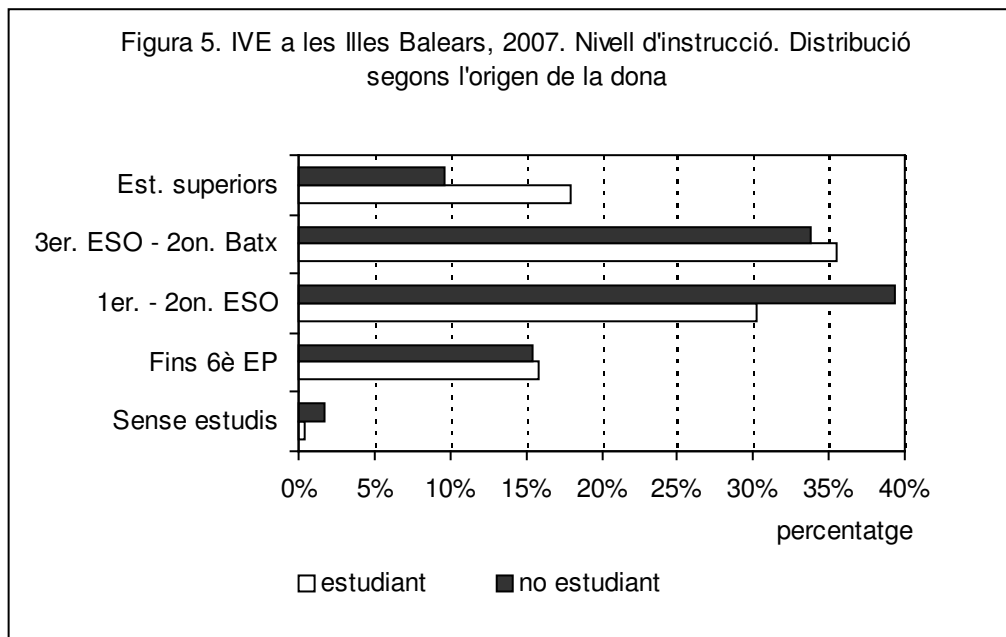
Taula 6. IVE a les Illes Balears, 2007. Situació laboral
Distribució segons l'origen de les dones

	Origen espanyol		Origen estranger		Total	
	N	%	N	%	N	%
Treballa	1.221	73,6%	1.082	77,3%	2.303	75,3%
Estudia	172	10,4%	51	3,6%	223	7,3%
Atur	133	8,0%	98	7,0%	231	7,6%

Feina domèstica no remunerada	105	6,3%	135	9,6%	240	7,8%
Altres	27	1,6%	34	2,4%	61	2,0%
Total	1.658	100,0%	1.400	100,0%	3.058	100,0%

El 51,8% (1.992) de les dones conviu en parella, més les estrangeres que les espanyoles (57,1% v 47,4%). La majoria (65,1%) són fadrines, i les segueixen les casades (25,9%). Els grups on s'observa la diferència més gran entre espanyoles i estrangeres és el de dones casades (22,8% v 30,6)

El grau d'estudis es computa com el nivell màxim completat per a les que no es declaren estudiants, mentre que per les estudiants es computa el nivell o cicle que cursen. El grups majoritaris són els Educació Secundària i Batxillerat. Les dones d'origen estranger predominen en el primer cicle de l'ESO i les espanyoles en el segon cicle i Batxillerat (vegeu la figura 5).



d. Antecedents relacionats amb la reproducció

Poc més de la meitat de les dones (1.613, 52,7%) ja tenia algun fill, amb més freqüència les estrangeres (61,0% v 45,8). El 21,4% (684 dones) s'havia sotmès a algun avortament voluntari abans de l'actual, pràcticament igual espanyoles i estrangeres. Havien acudit a serveis de planificació familiar (SPF) 2.399 dones (78,4% del total), i la majoria havia utilitzat serveis públics (taula 7). Les espanyoles havien utilitzat més aquests serveis que les estrangeres (72,9% v 65,2%)

Taula 7. IVE a les Illes Balears, any 2007. Utilització de serveis de planificació familiar (SPF) en els 2 anys precedents. Distribució per tipus de centre

	Freqüència	Percentatge	% sobre utilització SPF
Centre públic	1.546	50,6	64,4
Centre privat	648	21,2	27,0
Altres centres	205	6,7	8,5
Total dones que han utilitzat SPF	2.399	78,4	100,0
No han utilitzat SPF	659	21,6	
Total	3.058	100,0	

e. Informació relativa a la interrupció de l'embaràs

La informació sobre la possibilitat de sotmetre's a una IVE s'havia obtingut, en poc menys de la meitat dels casos (1.464, 47,9%,), de fonts diferents a centres sanitaris. Els centres sanitaris més utilitzats varen ser els públics.

La mitjana de setmanes de gestació al moment de la intervenció va ser de 8 (DT 2,7), 7,87 les espanyoles i 8,10 les estrangeres. El rang anava de les 4 a les 22 setmanes. La meitat de les IVE varen tenir lloc entre les 4 i les 7 setmanes de gestació.

El motiu de la IVE ha estat el risc per a la salut materna en el 96,5% dels casos (95,5% a espanyoles i 97,6% a estrangeres). En el risc fetal (4,5% de les IVE), la principal causa han estat les anomalies cromosòmiques (45%). Les causes maternes només s'han especificat en el 0,8% dels casos.

3. Informació sobre les IVE a dones menors de 20 anys.

Les IVE realitzades a dones menors de 20 anys han estat 368, el 12% del total. El 30,2% són d'origen estranger (un total de 111 dones), majoritàriament procedents d'Amèrica Llatina (67,6%) i Europa (26,1%). El 61,3% feia menys de 5 anys que havia arribat a Espanya.

Dins aquest grup la mitjana d'edat és de 17,5 anys, tant d'espanyoles com d'estrangeres, i el 58,7% tenien 18 o 19 anys al moment de la intervenció, amb diferència segons l'origen (53,7% en espanyoles i 70,2% en estrangeres).

El 38,9% té ingressos propis, (34,6% les espanyoles i 48,6% les estrangeres). La situació laboral més freqüent és la d'estudiant (41,8%), seguida de la d'estar treballant (37,8%). Les dones d'origen espanyol amb major freqüència són estudiants (45,5% v 33,3%) i treballen amb menor freqüència (33,9% v 46,8%) que les estrangeres. L'atur, superior entre les espanyoles (12,5% v 8,1%), és globalment de l'11,1%.

Majoritàriament són fadrines (96,5%) i el 19,9% conviu en parella, amb diferències entre espanyoles i estrangeres (16% v 28,8%).

Pel que fa al nivell d'estudis, el grup majoritari (50,8%) és a la categoria de 1er-2on d'ESO. La distribució entre les diferents categories d'estudis són pràcticament igual en espanyoles i estrangeres. El nivell d'estudis és baix per l'edat, ja que mentre que el 95,4% són majors de 14 anys, el 72% ha arribat o cursa, com a màxim, 2on d'ESO, curs que s'hauria d'haver acabat als 14 anys.

El 10,9% té algun fill, el 9,7% d'espanyoles i el 13,5% d'estrangeres, i en el 7,9% de casos ja s'havien sotmès abans a algun avortament, amb freqüència pràcticament igual segons l'origen. Havia utilitzat algun tipus de SPF el 56,2% de les dones.

La informació sobre la possibilitat de sotmetre's a una IVE només en el 42,4% dels casos prové de centres sanitaris, amb poca diferència entre espanyoles i estrangeres (43,2% v 40,6%). El motiu de la IVE és, pràcticament sempre (99,2%), matern. La intervenció s'ha fet, en promig, a la setmana de gestació 8 (7,9 en espanyoles, 8,2 en estrangeres).

La taula 8 presenta un resum de les principals característiques d'aquest grup.

Taula 8. IVE a les Illes Balears, any 2007. Principals característiques de les dones menors de 20 anys.

	Nre. casos / Mitjana	Percentatge / DT
Edat *	17,5	1,46
Origen estranger	111	30,2
Anys de residència a Espanya (estrangeres) *	4,1	4,23
Ingressos propis	143	38,9
Estudia	154	41,8
Treballa	139	37,8
Fadrina	355	96,5
Conviu en parella	73	19,9
Nivells d'estudis de primer cicle ESO	129	50,8
Fills	40	10,9
IVE anterior	29	7,9
Informació sobre IVE a centre sanitari	156	42,4
Motiu: risc per a la salut materna	356	99,2
Setmanes de gestació *	8	2,1
Total	3.058	100,0%

(*) Mitjana i DT

	PAR	GRIP	GON	SIF	DIA	VAR	TBR	LEG	HEPB	HEPALT	DIS
A. Bennassar	0	0	0	0	21	1	0	0	0	0	0
Alcúdia	0	0	1	0	20	0	0	0	0	0	0
Andratx	0	0	0	0	3	1	0	0	0	0	0
Binissalem	0	0	0	0	8	0	0	0	0	0	0
C.Mar Ponent	0	0	0	0	10	1	1	0	0	0	0
Calvià	0	0	0	0	13	0	0	0	0	0	0
Camp Rodó	0	0	0	0	17	1	0	0	0	0	0
Capdepera	0	0	0	0	0	0	0	0	0	0	0
Coll d'en Rabassa	0	0	0	0	12	2	0	0	0	0	0
Emili Darder	0	0	0	0	20	0	0	0	0	0	0
Es Pla Sineu	0	0	0	0	2	0	0	0	0	0	0
Es Trencadors	0	0	0	1	9	0	0	0	0	0	0
Escola Graduada	0	0	0	0	7	0	0	0	0	0	0
Felanitx	0	0	0	0	8	0	0	0	0	0	0
Inca	0	0	0	0	4	0	0	0	0	0	0
Llevant	0	0	0	0	8	0	0	0	0	0	0
Llucmajor	1	0	0	0	5	0	0	0	0	0	0
Manacor	0	0	0	0	10	0	0	0	0	0	0
Marines Muro	0	0	0	0	8	1	0	0	1	0	0
Martí Serra	0	0	0	0	11	1	0	0	0	0	0
Muntanya	0	0	0	0	5	0	0	0	0	0	0
Nuredunna Artà	0	0	0	0	1	0	0	0	0	0	0
Pere Garau	0	0	0	0	14	1	0	0	0	0	0
Pollença	0	0	0	0	6	2	0	0	0	0	0
Porto Cristo	0	0	0	0	0	0	0	0	0	0	0
Rafal Nou	0	0	0	0	12	2	0	0	0	0	0
S'Arenal	0	0	0	0	12	1	0	0	0	0	0
S'Escorxador	0	1	0	0	16	0	0	1	0	0	0
Sant Agustí	0	0	0	0	6	0	0	0	0	0	0
Santanyí	0	0	0	0	15	1	0	0	0	0	0
Serra Nord	0	0	0	0	12	0	0	0	0	0	0
Son Cladera	0	0	0	0	0	0	0	0	0	0	0
Son Ferriol	0	0	0	0	10	0	0	0	0	0	0
Son Gotleu	0	0	0	2	16	0	0	0	0	0	1
Son Pisà	0	0	0	0	19	0	0	0	0	0	0
Son Rutlan	0	3	0	0	10	0	0	0	0	1	0
Son Serra	0	2	0	0	16	0	0	0	0	0	0
Sta. Catalina	0	0	0	0	6	0	0	0	0	0	0
Sta. Maria	0	1	0	0	3	1	0	1	0	0	0
T. S. Miquel	0	0	0	0	4	1	0	0	0	0	0
Tramuntana	0	0	0	0	1	0	0	0	0	0	0
Valldargent	0	2	0	0	12	0	0	0	0	0	0
Vilafranca	0	0	0	0	3	0	0	0	0	0	0
Xaloc Campos	0	0	0	0	10	0	0	0	0	0	0
Ciutadella	0	0	0	0	17	0	0	0	0	0	0
D.S.Joan. Maó	0	1	0	0	19	0	0	0	0	0	0
Es Banyer Alaior	0	0	0	0	6	0	0	0	0	0	0
Ferrerries	0	0	0	0	13	0	0	0	0	0	0
Verge del Toro	0	0	0	0	2	0	0	0	0	0	0
Can Misses	0	0	0	0	16	0	0	0	0	0	0
Es Viver	0	0	0	0	6	0	0	0	0	0	0
Formentera	0	1	0	0	5	0	0	0	0	0	0
Sant Antoni	0	1	0	0	11	0	0	0	1	0	0
Sta. Eulària	0	1	0	0	12	0	0	4	0	0	0
Vila	0	0	0	0	13	0	0	0	0	0	0
Total	1	13	1	3	525	17	1	6	2	1	1

	PAR	GRIP	DIA	VAR	TBR	HEPALT
A. Bennassar	0	3	23	0	0	0
Alcúdia	0	0	13	0	0	0
Andratx	0	0	1	0	0	0
Binissalem	0	2	3	0	0	0
C.Mar Ponent	0	0	7	0	0	0
Calvià	0	0	8	0	2	0
Camp Rodó	0	0	23	0	0	0
Capdepera	0	0	0	0	0	0
Coll d'en Rabassa	0	2	21	0	0	0
Emili Darder	0	0	14	0	0	0
Es Pla Sineu	0	2	6	0	0	0
Es Trencadors	0	0	16	1	0	0
Escola Graduada	0	0	4	0	0	0
Felanitx	0	0	1	0	0	0
Inca	0	0	1	1	0	0
Llevant	0	0	10	4	0	0
Llucmajor	0	2	4	0	0	0
Manacor	0	1	7	1	0	0
Marines Muro	0	0	7	0	0	0
Martí Serra	0	0	7	0	0	0
Muntanya	0	0	8	1	0	0
Nuredunna Artà	0	0	1	0	0	0
Pere Garau	0	2	23	0	0	1
Pollença	0	0	8	0	0	0
Rafal Nou	0	0	39	0	0	0
S'Arenal	0	0	4	0	0	0
S'Escorxador	0	0	18	0	0	0
Sant Agustí	0	0	10	0	0	0
Santanyi	0	0	10	0	0	0
Serra Nord	0	0	19	0	0	0
Son Cladera	0	0	4	0	1	0
Son Ferriol	0	0	10	0	0	0
Son Gotleu	0	0	17	0	0	0
Son Pisà	0	0	16	0	1	0
Son Serra	0	0	26	0	0	0
Sta. Catalina	0	0	13	0	1	0
Sta. Maria	0	0	2	0	0	0
T. S. Miquel	0	0	3	0	0	0
Tramuntana	0	1	7	0	0	0
Valldargent	0	1	9	0	0	0
Vilafranca	0	0	6	0	0	0
Xaloc Campos	0	0	1	0	0	0
Ciutadella	0	2	38	0	0	0
D.S.Joan. Maó	0	6	22	0	0	0
Es Banyer Alaior	0	0	9	0	0	0
Ferrerries	0	0	4	0	0	0
Can Misses	1	0	23	0	0	0
Es Viver	2	0	32	0	0	0
Formentera	0	0	7	0	0	0
Sant Antoni	0	0	4	1	0	0
Sta. Eulària	0	0	18	0	0	0
Total	3	24	587	9	5	1