

(E) COMUNICATS ESPERATS			(R07) REBUTS SET.			5 2007			(R08) REBUTS SET.			5 2008			
ZONES	E	R07	R08	ZONES	E	R07	R08	ZONES	E	R07	R08	ZONES	E	R07	R08
S'ARENAL	10	6	6	SANT AGUSTÍ	10	-	8	SON SERVERA	13	4	7				
C.MAR.PONENT	14	7	6	MARTI SERRA	10	5	9	VILAFRANCA	15	7	10				
S'ESCORNADOR	20	12	10	CALVIÀ	23	9	12	FELANITX	11	9	8				
SON PISÀ	15	14	14	ESPORLES	7	4	4	CAMPOS	8	3	2				
P. GARAU	18	15	16	SÖLLER	9	9	9	SANTANYÍ	6	6	6				
CAMP RODÓ	18	17	18	STA. MARIA	9	6	5	ANDRATX	6	4	4				
COLL D'EN RAB	18	13	16	LLUCMAJOR	10	9	7	ALCÚDIA	10	9	10				
E. DARDER	13	9	9	ES TRENCADORS	13	9	12	ARTÀ	5	2	5				
E. GRADUADA	16	8	6	MUNTANYA	8	0	5	MAÓ	25	19	16				
RAFAL NOU	16	15	0	INCA	27	7	6	CIUTADELLA	16	14	13				
SON CLADERA	9	6	8	BINISALEM	9	5	3	ALAIOR	8	6	5				
SON FERRIOL	9	8	9	SA POBLA	12	5	8	FERRERIES	6	6	4				
SON GOTLEU	16	13	13	SINEU	9	7	5	CAN MISSES	16	12	10				
SON SERRA	16	11	12	MURO	14	7	8	ES VIVER	19	18	12				
A. BENNÀSSAR	19	14	12	POLLENÇA	10	6	5	SANT ANTONI	16	13	13				
STA. CATALINA	11	7	9	CAPDEPERA	8	5	3	STA. EULÀRIA	14	13	14				
VALLDARGENT	10	10	8	MANACOR	24	13	11	FORMENTERA	4	4	3				

#### DECLARACIONS REBUDES DURANT LA SETMANA 5

	TOTAL	M.GENERALS	PEDIATRES	M. PRIVATS	HOSPITALS	RESIDÈNCIES 3ª EDAT
ANY 2007	451	355	85	6	5	0
ANY 2008	439	351	83	4	1	0

#### INDIVIDUALITZADES ANY 2007

#### TUBERCULOSI RESPIRATÒRIA:

Setmana 30. Home de 48 anys. Resident a zona bàsica Casa del Mar - Ponent. Declara metge Neumologia H Son Dureta.

Setmana 33. Home de 34 anys. Resident a zona bàsica Santa Eulària. Declara metge M. Interna H. Can Misses.

Setmana 49. Home de 67 anys. Resident a zona bàsica Santa Catalina. Declara metge d'Oncologia H. Son Dureta.

Setmana 50. Dona de 43 anys. Resident a zona bàsica Son Serra. Declara metge CS Son Serra-Vileta.

#### **Xarxa Sentinella de vigilància de grip Illes Balears. Temporada 2007- 2008. Part 2 de 2. Cobertura i resultats (setmana 40/2007- 06/2008)**

##### 1.- Anàlisi del compliment i cobertura

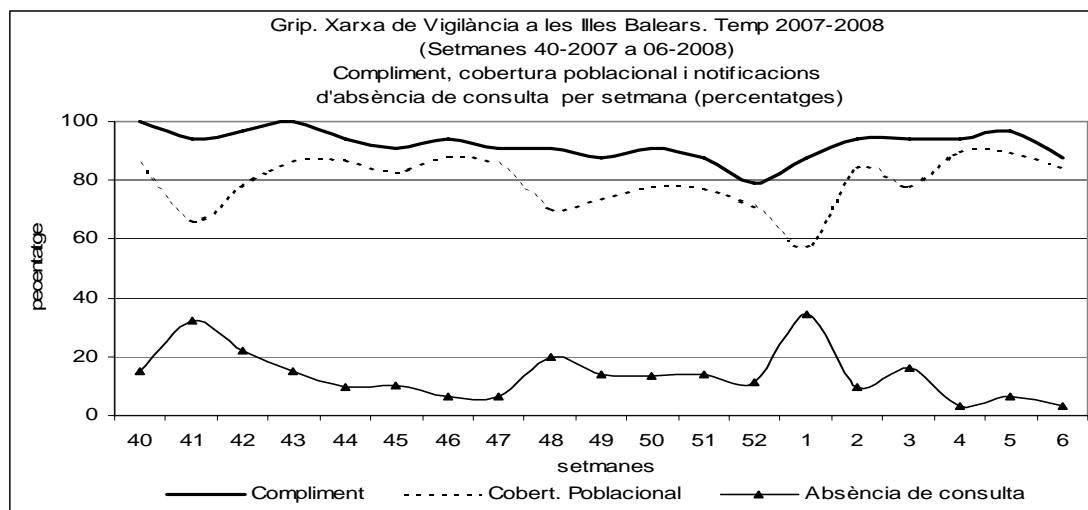
Respecte a l'anàlisi del grau de compliment dels metges sentinelles, convé recalcar que en el funcionament de la xarxa s'exigeix que els metges trametin un protocol de notificació setmanal encara que no s'hagin detectat casos, i que comuniquin les absències que els impediran notificar.

Així doncs, el compliment global dels metges en les primeres 19 setmanes (fins la setmana 6 de l'any 2008) de la temporada ha estat del 92,2%. L'any passat, en el mateix període, el compliment va ser de 94,8%. El compliment dels pediatres ha estat superior a la dels metges de família (96,2 v 91,1). Els metges sentinelles de les tres illes presenten un compliment similar: els d'Eivissa tenen el compliment més alt (96,5%), seguit dels de Menorca (93,0) i dels de Mallorca (91,6).

A la següent taula presentam el compliment - en percentatge- en aquestes 19 setmanes per cada metge.

Percentatge de compliment acumulat per cada metge sentinella (setmanes 40/07 a 6/08)			
CS ANDRATX	100,0	CS COLL DEN REBASSA	94,7
CS CALVIA	100,0	CS DALT SANT JOAN	94,7
CS CAN MISSES (EIVISSA I)	100,0	CS ES VIVER (EIVISSA II)	94,7
CS EMILI DARDER	100,0	CS NUREDUNNA	94,7
CS ES PLA	100,0	CS SANT ANTONI	94,7
CS INCA	100,0	CS SERRA NORD	94,7
CS MANACOR	100,0	CS FERRERIES	89,4
CS MIGJORN	100,0	CS SON CLADERA	89,4
CS MUNTANYA	100,0	CS SON SERRA	89,4
CS RAFAL NOU	100,0	CS CASA DEL MAR-PONENT	84,2
CS S'ESCORXADOR	100,0	CS FELANITX	84,2
CS SON PISÀ	100,0	CS PERE GARAU	84,2
CS TORRENT DE ST. MIQUEL	100,0	CS SON GOTLEU	84,2
CS VALLDARGENT	100,0	CS TRAMUNTANA	78,9
CS ARQ. BENNÀSAR	94,7	CS SANTANYÍ	57,8
CS CAMP RODÓ	94,7	CS MARINES	47,3
CS CANAL SALAT	94,7	<b>TOTAL</b>	<b>92,2</b>

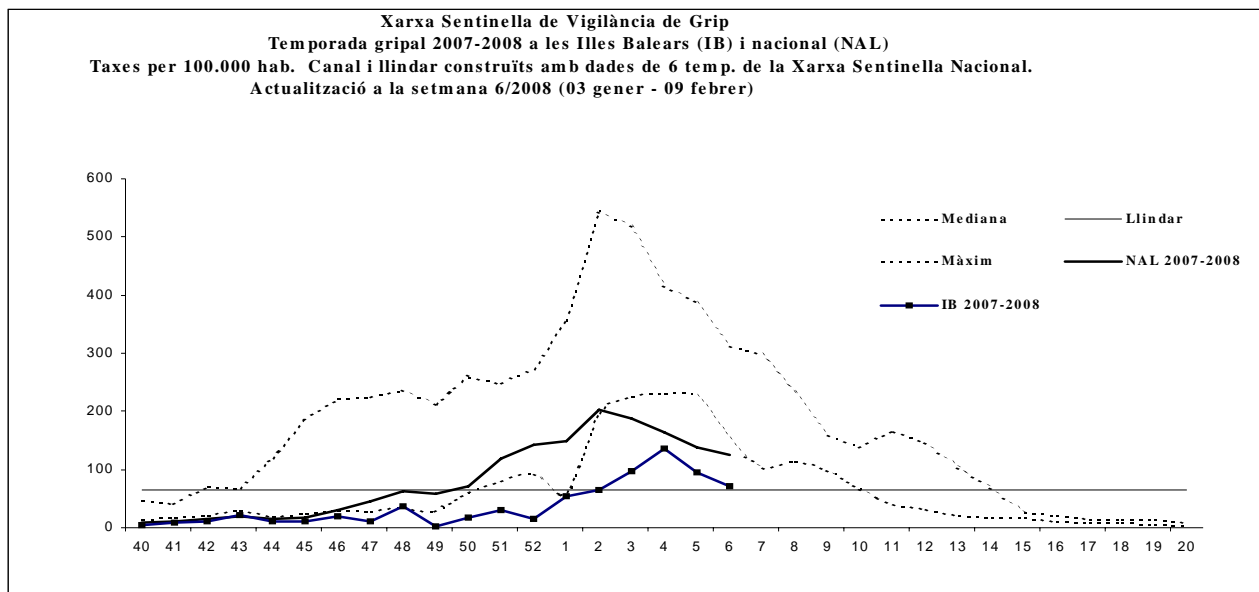
El compliment setmanal ha oscil·lat entre el 100% (setmanes 40 i 43) i el 78,8% (setmana 52). La cobertura poblacional ha oscil·lat entre el 89,8% (setmana 4) i el 57,4% (setmana 1). La comunicació d'absència de consulta més alta es va donar les setmanes 1 (amb un 34,4%) i la setmana 41 (amb un 32,2%), coincidint amb les festes de Nadal i de la Constitució i el Pilar respectivament (vegeu gràfica següent). Quan un metge envia el protocol setmanal comunicant "absència de consulta" ha complert amb l'obligació de trametre el protocol, i per tant es comptabilitza en el compliment, però la població d'aquest metge no s'inclou en la cobertura poblacional de la setmana corresponent. Per aquest motiu en aquestes setmanes la cobertura poblacional baixa molt malgrat hi hagi un bon compliment



## 2.- Informació epidemiològica

Durant les primeres 19 setmanes d'aquesta temporada s'han declarat un total de 340 casos, distribuïts per zona segons la taula següent:

Casos notificats. Distribució per zona (setmanes 40/07 a 6/08)			
CS SANTANYÍ	45	CS SON PISA	9
CS INCA	27	CS SANT ANTONI	8
CS SON GOTLEU	24	CS SON SERRA	8
CS TORRENT DE SANT MIQUEL	20	CS MUNTANYA	7
CS FERRERIES	18	CS VALLDARGENT	7
CS CAMP RODÓ	15	CS CALVIA	6
CS SERRA NORD	15	CS RAFAL NOU	6
CS ANDRATX	14	CS S'ESCORXADOR	6
CS FELANITX	12	CS COLL DEN REBASSA	4
CS CASA DEL MAR-PONENT	11	CS CAN MISSES (EIVISSA I)	2
CS DALT SANT JOAN	11	CS MIGJORN	2
CS MANACOR	11	CS NUREDUNNA	2
CS ARQ. BENNÀSAR	10	CS CANAL SALAT	1
CS TRAMUNTANA	10	CS MARINES	1
CS EMILI DARDER	9	CS SON CLADERA	1
CS ES PLA	9	CS PERE GARAU	0
CS ES VIVER (EIVISSA II)	9	<b>Total</b>	<b>340</b>



Respecte de l'evolució de les taxes setmanals, a la següent figura es dibuixa la corba d'incidència a les Balears emmarcada en un canal endèmic construït amb dades dels darrers anys de la xarxa sentinella nacional. A la mateixa figura es representa la taxa nacional obtinguda pel Centre Nacional d'Epidemiologia a partir de la informació rebuda de les diferents xarxes autonòmiques. Segons aquestes dades, la corba epidèmica de les Illes Balears d'aquesta temporada es caracteritza per un inici retardat d'unes 2 setmanes respecte de la nacional. La incidència va començar a augmentar a la setmana 1, va superar el valor llinar en la setmana 2 i va arribar al màxim a la setmana 4 amb una taxa de 135,8 per 100.000. A partir d'aquí ha anat baixant de manera similar a la pujada i ha quedat a la setmana 6 amb una taxa de 71,4. La taxa nacional, que va superar el llinar a la setmana 50, va arribar al màxim en la setmana 2 (taxa de 202). En comparar aquesta temporada a les Illes Balears amb la passada, es veu ha estat similar en intensitat però adelantada unes 2 setmanes (l'any passat el màxim va ser en la setmana 6 amb, una taxa de 122).

### 3.- Informació microbiològica

Des de l'inici de la temporada s'han recollit 63 frotis. Aquesta circumstància indica que es compleix l'objectiu d'augmentar el nombre de frotis i, d'aquesta manera, es potencia la utilitat de la xarxa pel que fa a la vigilància microbiològica. Només 7 sentinelles no han recollit, de moment, cap frotis. Els sentinelles que més frotis han recollit són els del centres de salut d'Inca (9) i Son Gotleu (5). Dels 63 frotis, un total de 27 han estat positius (42,8% de positivitat); d'aquests, 20 (74%) han estat positius a virus A i 7 (26%) a B. El primer frotis positiu de la temporada va ser a la setmana 46 i el va recollir el sentinella del C. Dalt Sant Joan, de Menorca.

A la taula següent es presenten les variables més importants dels frotis positius.

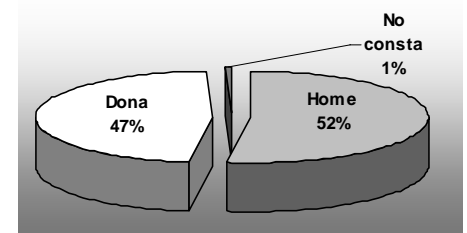
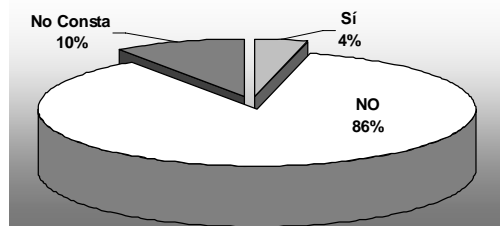
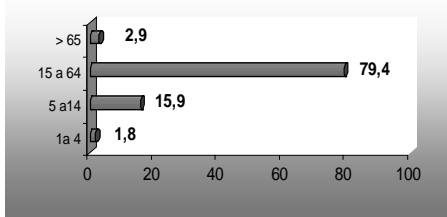
Principals variables dels malalts amb recollida de frotis positius (setmanes 40/07 a 6/08)						
Zona Bàsica	Setmana	Edat	Sexe	Vacuna	Tipus	Subtipus
CS Dalt Sant Joan	46	6	Home	No	A	H1n1
CS Camp Rodó	51	28	Home	No	A	Pendent
CS Arq. Bennàsar	1	22	Dona	No	A	Pendent
CS Serra Nord	1	24	Home	No	A	Pendent
CS Andratx	2	15	Dona	No	A	Pendent
CS Casa del Mar-Ponent	3	34	Home	No	A	Pendent
CS Emili Darder	3	10	Home	No	A	Pendent
CS Muntanya	3	22	Dona	No	A	Pendent
CS Valldargent	3	5	Dona	No	B	Desconegut
CS Arq. Bennàsar	4	24	Home	No	B	Desconegut
CS Coll d'En Rebassa	4	10	Home	No	B	Desconegut
CS Inca	4	64	Home	No	A	Pendent
CS Inca	4	34	Dona	No	A	Pendent
CS Inca	4	16	Home	No	A	Pendent
CS Manacor	4	30	Home	No Consta	A	Pendent
CS Muntanya	4	28	Dona	No	A	Pendent
CS Nuredunna	4	24	Dona	No	A	Pendent
CS Valldargent	4	2	Dona	No	A	Pendent
CS Arq. Bennàsar	5	36	Dona	Si	A	Pendent
CS Rafal Nou	5	9	Dona	No	A	Pendent
CS S'Escorxador	5	32	Home	No	B	Desconegut
CS Son Serra	5	37	Home	No	B	Desconegut
CS Tramuntana	5	43	Home	No	A	Pendent
CS Valldargent	5	10	Dona	No	A	Pendent
CS Inca	6	27	Dona	No	A	Pendent
CS Migjorn	6	11	Dona	No	B	Desconegut
CS Son Cladera	6	27	Home	No	B	Desconegut

Distribució dels casos notificats fins ara per sexe, antecedent de vacunació i grup d'edat:

Percentatge per grup d'edat

Antecedent de vacunació

Distribució per sexe



	PAR	GRIP	SIF	DIA	VAR	FEM	FRP
A. Bennassar	0	27	0	30	1	0	0
Alcúdia	0	34	0	12	1	0	0
Andratx	0	0	0	2	1	0	0
Binissalem	0	4	0	3	0	0	0
C.Mar Ponent	0	9	2	8	2	0	0
Calvià	0	6	0	13	0	0	0
Camp Rodó	0	21	0	24	1	0	0
Capdepera	0	6	0	3	0	0	0
Coll d'en Rabassa	0	12	0	51	1	0	0
Emili Darder	0	27	0	19	1	0	0
Es Pla Sineu	0	12	0	7	0	0	0
Es Trencadors	0	13	0	19	2	0	0
Escola Graduada	0	7	0	8	0	0	0
Felanitx	0	28	0	11	3	0	0
Inca	0	22	0	4	0	0	0
Llevant	0	8	0	4	1	0	0
Llucmajor	1	12	0	29	2	1	0
Manacor	0	29	0	22	0	0	0
Marines Muro	0	32	0	7	0	1	0
Martí Serra	0	11	0	28	0	0	0
Muntanya	0	19	0	6	1	0	0
Nuredunna Artà	0	22	0	6	1	0	0
Pere Garau	0	24	0	28	1	0	0
Pollença	0	3	0	9	0	0	0
Rafal Nou	0	0	0	0	0	0	0
S'Arenal	0	6	0	8	0	0	0
S'Escorxador	0	16	0	21	1	0	0
Sant Agustí	0	18	0	13	1	0	0
Santanyí	0	18	0	19	1	0	0
Serra Nord	0	28	0	21	0	0	0
Son Cladera	0	19	0	19	0	0	0
Son Ferriol	0	16	0	18	1	0	0
Son Gotleu	0	14	0	29	0	0	0
Son Pisà	0	18	0	31	0	0	0
Son Serra	0	34	0	27	2	0	0
Sta. Catalina	0	21	0	28	1	0	0
Sta. Maria	0	12	0	13	0	0	0
T. S. Miquel	0	46	0	3	0	0	0
Tramuntana	0	8	0	9	0	0	0
Valldargent	0	18	0	23	2	0	0
Vilafranca	0	14	0	21	7	0	0
Xaloc Campos	0	49	0	2	0	0	0
Ciutadella	0	32	0	19	0	0	0
D.S.Joan. Maó	0	22	0	45	1	0	0
Es Banyer Alaior	0	2	0	7	1	0	0
Ferrerries	0	11	0	8	1	0	0
Can Misses	0	13	0	13	0	0	0
Es Viver	0	8	0	22	0	0	3
Formentera	0	2	0	3	0	0	0
Sant Antoni	0	15	0	31	0	0	0
Sta. Eulària	0	22	0	14	9	0	0
Total	1	870	2	820	47	2	3

	PAR	GRIP	GON	SIF	DIA	VAR	TBR	TBALT	FEM	IM	LEG	HEPA	HEPB	LEISH	DIS
A. Bennassar	0	37	0	0	40	0	1	0	0	0	0	0	0	0	0
Alcúdia	0	32	0	0	28	0	0	0	1	0	1	0	0	0	0
Andratx	0	4	1	0	7	0	0	0	0	0	0	0	0	0	0
Binissalem	0	31	0	0	2	1	0	0	0	0	0	0	0	0	0
C.Mar Ponent	0	13	0	0	16	0	0	0	0	0	0	0	0	0	0
Calvià	0	14	0	0	3	0	0	0	0	0	0	0	0	0	0
Camp Rodó	0	27	0	0	18	0	0	0	0	0	0	0	0	0	0
Capdepera	0	4	0	0	10	0	0	0	0	0	0	0	0	0	0
Coll d'en Rabassa	0	28	0	0	20	0	1	0	0	0	0	0	0	0	0
Emili Darder	0	21	0	0	30	1	0	0	0	0	0	0	0	0	0
Es Pla Sineu	0	33	0	0	21	0	0	0	0	0	0	0	0	0	0
Es Trencadors	0	9	0	0	14	0	0	0	0	0	0	0	0	0	0
Escola Graduada	0	26	0	0	13	1	0	0	0	0	0	0	0	0	0
Felanitx	0	23	0	0	26	0	0	0	0	0	0	0	0	0	0
Inca	0	35	0	0	24	1	0	0	0	0	0	0	0	0	0
Llevant	0	6	0	0	2	0	0	0	0	0	0	0	0	0	0
Llucmajor	0	23	0	0	21	0	0	0	0	0	0	0	0	0	0
Manacor	0	61	0	0	29	0	0	0	0	0	0	0	0	0	0
Marines Muro	0	28	0	0	17	0	0	0	0	0	0	0	0	0	0
Martí Serra	0	11	0	0	9	0	0	0	0	1	0	0	0	0	0
Muntanya	0	0	0	0	0	0	0	0	0	0	0	0	0	0	0
Nuredunna Artà	0	4	0	0	4	0	0	0	0	0	0	0	1	0	0
Pere Garau	0	38	0	1	48	4	0	0	0	0	0	1	0	0	0
Pollença	0	16	0	0	11	1	0	0	1	0	0	0	0	0	0
Rafal Nou	0	51	1	0	42	0	0	0	0	0	0	0	0	0	0
S'Arenal	0	8	0	0	5	0	0	0	0	0	0	0	0	0	0
S'Escorxador	0	39	0	0	19	0	0	0	0	0	0	0	0	0	0
Sant Agustí	0	0	0	0	0	0	0	0	0	0	0	0	0	0	0
Santanyí	0	11	0	0	4	0	0	0	0	0	0	0	0	0	0
Serra Nord	0	15	0	0	24	0	0	0	0	0	0	0	0	0	0
Son Cladera	0	20	0	0	8	0	0	0	0	0	0	0	0	0	0
Son Ferriol	0	6	0	0	23	1	0	0	0	0	0	0	0	0	0
Son Gotleu	0	19	0	0	29	0	0	0	0	0	0	0	0	1	0
Son Pisà	0	70	0	0	47	1	0	0	0	0	0	0	0	0	0
Son Serra	0	10	0	0	37	1	0	0	1	0	0	0	0	0	0
Sta. Catalina	1	11	0	0	5	0	0	0	0	0	0	0	0	0	0
Sta. Maria	0	6	0	0	25	0	0	0	0	0	0	0	0	0	0
T. S. Miquel	0	25	0	0	4	0	0	0	0	0	0	0	0	0	1
Tramuntana	0	14	0	0	6	0	0	0	0	0	0	0	0	0	0
Valldargent	0	31	0	0	25	0	0	0	0	0	0	0	0	0	0
Vilafranca	0	6	0	0	18	0	0	0	0	0	0	0	0	0	0
Xaloc Campos	0	14	0	0	14	0	0	0	0	0	0	0	0	0	0
Ciutadella	0	23	0	0	25	8	0	0	0	0	0	0	0	0	0
D.S.Joan. Maó	0	35	0	0	27	2	0	0	0	0	0	0	0	0	0
Es Banyer Alaior	0	1	0	0	6	1	0	0	0	0	0	0	0	0	0
Ferrerries	0	0	0	0	16	0	0	0	0	0	0	0	0	0	0
Can Misses	0	29	0	0	12	1	0	0	0	0	0	0	0	1	0
Es Viver	0	75	0	0	27	0	0	1	0	0	0	0	0	0	0
Formentera	0	2	0	0	7	0	0	0	0	0	0	0	0	0	0
Sant Antoni	0	7	0	0	7	0	0	0	0	0	0	0	0	0	0
Sta. Eulària	1	53	0	0	10	0	0	0	0	0	0	0	0	0	0
Total	2	1105	2	1	885	24	2	1	3	1	1	1	1	2	1