



Govern de les Illes Balears

Conselleria de Salut, Família i Benestar Social
Direcció General de Salut Pública i Consum

SISTEMA ESTATAL D'INFORMACIÓ PERMANENT SOBRE ADDICCIÓ A DROGUES (SEIPAD). RESULTATS DE L'INDICADOR D'ADMISSIONS A TRACTAMENT PER CONSUM DE SUBSTÀNCIES PSICOACTIVES A LES ILLES BALEARS, ANY 2011

Resum

Des de 1987 es recull l'indicador d'admissions a tractament a la Comunitat Autònoma de les Illes Balears en el marc del Sistema Estatal d'Informació Permanent sobre Addicció a Drogues.

1. Definició de l'indicador i dades incloses i excloses de l'anàlisi

La definició de l'indicador és:

“Nombre de persones admeses a tractament ambulatori per abús o dependència de substàncies psicoactives en centres públics o privats subvencionats d'una comunitat autònoma durant un any”¹.

Cal especificar que l'indicador només recull els tractaments, que tenen com a objectiu la desintoxicació, l'abstinència o control del consum de drogues il·legals, però no altres intervencions destinades a millorar l'estat mèdic, psicològic o social dels consumidors de drogues, ni els programes de reducció de danys ni de suport social.

Criteris d'inclusió dels episodis d'admissió a tractament:

- L'admissió a tractament en un centre per primera vegada.
- La readmissió a tractament en el mateix centre: sempre que hagin passat 6 mesos des de que es va finalitzar el tractament anterior (que ha d'haver finalitzat per alta o abandonament), independentment que es produeixi dins el mateix any o en anys diferents. Si la readmissió ocorre abans dels 6 mesos de la finalització del tractament anterior només es notificaran si l'anterior tractament es va finalitzar per l'alta efectuada pels professionals del centre.

Criteris d'exclusió dels episodis d'admissió a tractament:

- Els contactes personals o telefònics per sol·licitar informació o tractament i les demandes de tractament que passen a la llista d'espera.
- Els contactes realitzats amb l'única finalitat de sol·licitar ajudes o prestacions socials.
- Els tractaments o intervencions amb l'únic objectiu de tractar les complicacions orgàniques relacionades amb el consum de drogues sense que es persegueixi de forma explícita el tractament de l'abús o la dependència de drogues, o sense que se cerqui l'abstinència o el control del consum.
- Les intervencions exclusivament destinades a intercanviar xeringues o altre material d'injecció, a distribuir preservatius o aconsellar sobre tècniques de consum i sexe segurs.
- Les admissions a tractament en què es desconeixin variables clau com la data d'admissió a tractament en el centre o la droga principal per la qual és admès a tractament.
- Els tractaments amb pernoctació en unitats d'hospitalització, hospitals psiquiàtrics, comunitats terapèutiques, residències, etc.

La informació que es recull de cada cas és la següent:

- Administrativa: número de la història clínica; data d'admissió a tractament; número d'identificació del centre i font de referència principal del cas (des d'on/qui deriva el cas al centre de tractament).

¹ Aclariment: Si una persona és admesa a tractament més d'una vegada en el mateix any i a la mateixa comunitat autònoma, per a aquest indicador només es tindrà en compte la primera admissió de l'any analitzat.



Govern de les Illes Balears

Conselleria de Salut, Família i Benestar Social
Direcció General de Salut Pública i Consum

- b) Sociodemogràfica: sexe; data de naixement; província o país de naixement; nacionalitat; província i municipi de residència; situació laboral principal en el moment de l'admissió a tractament; màxim nivell d'estudis completat; persones amb les quals ha conviscut en els 30 dies previs a l'admissió a tractament i lloc on ha viscut en els 30 dies previs a l'admissió a tractament.
- c) Relacionada amb el consum de drogues: droga principal per la qual és admès a tractament; freqüència de consum de la droga principal en els 30 dies previs a l'admissió; any d'inici de consum de la droga principal; tractament previ per la mateixa droga (sí/no); via més freqüent d'administració de la droga principal en els darrers 30 dies de consum; altres drogues consumides en els darrers 30 dies previs a l'admissió a tractament i temps transcorregut des de que es va injectar per darrera vegada qualsevol substància psicoactiva.
- d) Salut: estat serològic objectiu enfront al VIH.

2. Resultats

2.1. Admissions a tractament per droga principal (N= 1.930)

A l'any 2011 s'han rebut 1.930 notificacions d'inici de tractament per drogodependències, 117 menys que a l'any anterior (2.047), el que representa un descens del 5,7%. L'alcohol és la droga que més admissions a tractament ha generat amb 897 (el 46.5% del total), seguida de la cocaïna amb 463 (24%), els opiacis, amb 270 (14%), el cànnabis amb 267 (13,8%) i, a una considerable distància respecte de les drogues que obtenen les majors prevalències de consum, se situen: els hipnòtics i sedants, 18 (0,9%); les amfetamines i drogues de disseny, 12 (0,6%) i les altres drogues, 3 (0,2%).

Si comparam aquests resultats amb els obtinguts al 2010, veiem com han augmentat les admissions a tractament per consum de cànnabis i alcohol i han disminuït les admissions per consum de la resta de substàncies (Taula 1).

2.2. Admissions a tractament per sexe (N= 1.930)

El 78,2% dels usuaris admesos a tractament el 2011 han estat homes i el 21,8% dones. Aquesta distribució és similar a la del 2010.

Hi ha diferències estadísticament significatives entre la droga principal que motiva l'admissió a tractament per sexe. Cal destacar que les dones són admeses a tractament per alcohol en un percentatge més alt que els homes (56,7% dones vs. 43,6% homes), al contrari del que succeeix en el cas de les admissions per cocaïna (25,5% homes vs. 18,6% dones), opiacis (14,8% homes vs. 11% dones) i cànnabis (14,6% homes vs. 11,2% dones).



Govern de les Illes Balears

Conselleria de Salut, Família i Benestar Social
Direcció General de Salut Pública i Consum

Taula 1. Admissions a tractament per droga principal i sexe, Illes Balears 2011-2010

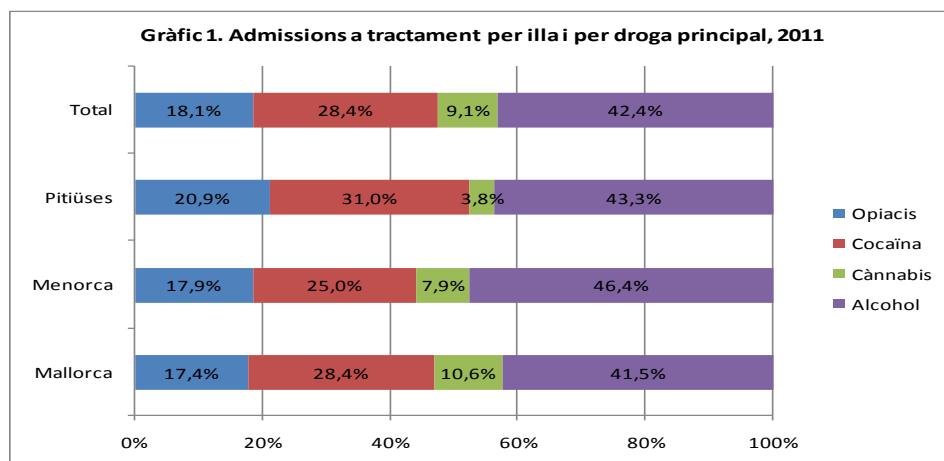
Droga principal		2011			2010		
		home	dona	Total	home	dona	Total
Opiacis	N	224	46	270	296	81	377
	%	14,8%	11,0%	14,0%	18,3%	18,8%	18,4%
Cocaïna	N	385	78	463	461	91	552
	%	25,5%	18,6%	24,0%	28,5%	21,1%	27%
Cànnabis	N	220	47	267	197	42	239
	%	14,6%	11,2%	13,8%	12,2%	9,7%	11,7%
Alcohol	N	659	238	897	639	211	850
	%	43,6%	56,7%	46,5%	39,6%	48,8%	41,5%
Hipnòtics i sedants	N	11	7	18	16	6	22
	%	0,7%	1,7%	0,9%	1%	1,4%	1,1%
Altres drogues	N	2	1	3	1	0	1
	%	0,1%	0,2%	0,2%	0,1%	0%	0%
Amfetamines i drogues disseny	N	9	3	12	5	1	6
	%	0,6%	0,7%	0,6%	0,3%	0,2%	0,3%
Total	N	1510	420	1930	1615	432	2047
	%	100,0%	100,0%	100,0%	100%	100%	100%

Nota: "Altres drogues" inclou els següents grups de substàncies psicoactives: al·lucinògens, substàncies volàtils, altres substàncies psicoactives (no incloses en els grups anteriors), substàncies psicoactives sense especificar i analgèsics no opiacis

2.3. Admissions a tractament per illa (N= 1.930)

El 72,4% de les admissions a tractament han tingut lloc a centres de Mallorca, el 8,4% a Menorca i el 19,2% a Eivissa; amb una distribució similar a la de 2010.

Al gràfic 1 podem observar com hi ha petites diferències entre les illes pel que fa a la droga principal: **Menorca** té el major percentatge d'admissions per alcohol; **Eivissa-Formentera** té el major percentatge d'admissions per cocaïna i opiacis; per la seva part, **Mallorca** té el major percentatge d'admissions per cànnabis.





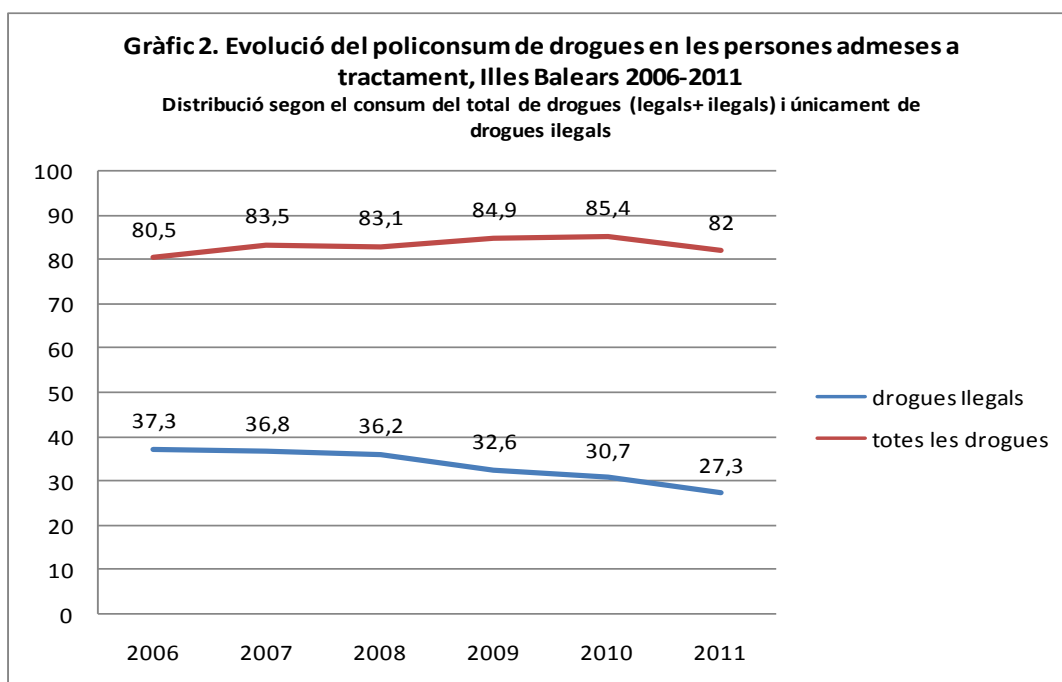
2.4. Admissions a tractament per nombre de drogues consumides (N=1.930)

La mitjana de drogues il·legals consumida per un mateix usuari és d'1,06 i la mediana d'1,0; la mitjana del conjunt de totes les drogues consumides (legals i il·legals) és de 2,5 i la mediana de 2,0. Aquests valors són coincidents amb els de 2010.

Si consideram únicament les drogues il·legals –aquest grup inclou tant les que són enregistrades com a droga principal com les que els usuaris declaren haver consumit en els 30 dies previs a l'admissió a tractament– obtenim els següents resultats: el 40,7% de persones admeses a tractament declaren haver consumit només una droga; el 18,6% dues; el 7% tres; el 1,5% quatre; el 0,2% cinc; i el 32% cap droga il·legal (és a dir, consumien exclusivament alcohol o tabac).

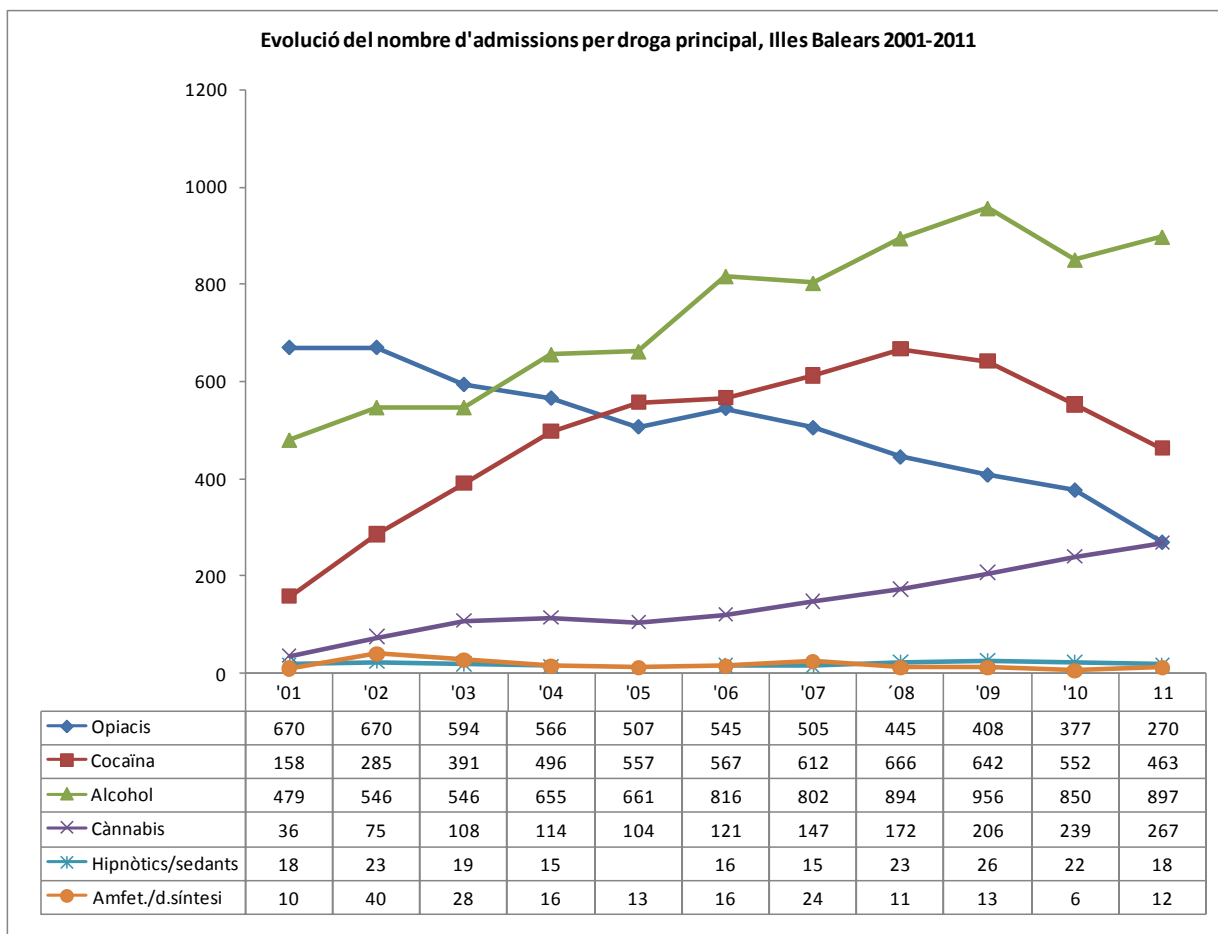
Si ho comparem amb les dades dels anys anteriors, el nombre de persones que declaren haver consumit més d'una substància il·legal segueix una tendència a la baixa.

Si agregam al grup de substàncies psicoactives anterior el tabac i l'alcohol, obtenim els següents resultats: el 18,1% declaren haver consumit només una droga; el 38,4% dues; el 26,6% tres; el 12,5% quatre; el 4,2% cinc; i el 0,1% sis. Comparat amb els anys anteriors, el policonsum del conjunt de drogues (legals + il·legals) es manté estable.



2.5. Evolució de les admissions a tractament per droga principal

Com podem veure al gràfic 3, les admissions per cànnabis segueixen una tendència ascendent igualant aquest any a les admissions per opiacis, que continuen disminuint igual que les admissions per cocaïna. Les admissions per alcohol, que havien disminuït al l'any 2010, aquest any tornen a augmentar.



2.6. Admissions a tractament per total drogues (droga principal + droga secundària) (N= 1.930)

Si consideram les substàncies que són mencionades tant com a droga principal com a droga secundària, veiem que el 76,4% del total de persones admeses a tractament mencionen l'alcohol; el 64,2% el tabac; el 39,3% la cocaïna ; el 38,5% el cànnabis i el 15,1% els opiacis.

El tabac és mencionat com a droga secundària en el 64,2% d'admissions a tractament; l'alcohol en el 29,9%; el cànnabis en el 24,8%; la cocaïna en el 15,3%; els hipnòtics i sedants en el 7,5%; els opiacis en el 1,8%; les amfetamines i derivats en el 2,8%; i les altres drogues en l'1%.



Govern de les Illes Balears

Conselleria de Salut, Família i Benestar Social
Direcció General de Salut Pública i Consum

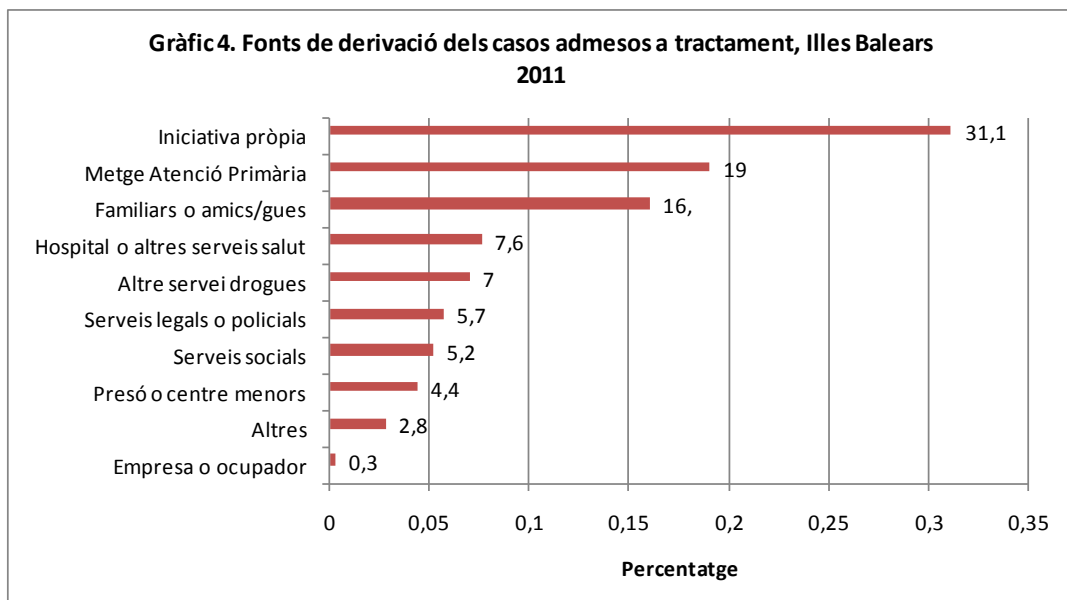
Taula 2. Percentatge d'admissions a tractament per substància i droga principal, secundària i total drogues, Illes Balears 2011

	Droga principal		Droga secundària		Total drogues	
	N	%	N	%	N	%
Tabac	0	0	1239	64,2	1239	64,2
Alcohol	897	46,5	578	29,9	1475	76,4
Cànnabis	267	13,8	479	24,8	744	38,5
Cocaïna	463	24	296	15,3	759	39,3
Hipnòtics i sedants	18	0,9	144	7,5	162	8,4
Opiacis	270	14	35	1,8	292	15,1
Amfetamines i derivats	12	0,6	50	2,8	65	3,4
Altres drogues	3	0	17	1	22	1,1

El 28,3% del total d'admissions són per cocaïna i alcohol, tractades aquestes substàncies tant com a droga principal com a droga secundària. La cocaïna és una droga secundària en el 15,8% d'admissions a tractament per alcohol, mentre que l'alcohol és una droga secundària en el 68% d'admissions a tractament per cocaïna.

2.7. Admissions a tractament per font de derivació (N=1.930)

Les fonts de derivació a tractament més freqüents són la iniciativa pròpia; el metge d'Atenció Primària i el consell de familiars o amics/gues (Gràfic 4). Destaca que gaire bé casi la meitat acudeixen a tractament per iniciativa pròpia o mitjançant familiars. Aquesta distribució és similar a la de l'any 2010



S'observen diferències en funció de la droga principal que motiva l'admissió a tractament, tal com podem veure a la taula 3, tot i que aquestes diferències no són estadísticament significatives, la iniciativa pròpia és la font de derivació principal dels opiacis, la cocaïna i el cànnabis mentre que per a l'alcohol ho són els metges d'Atenció primària.



Govern de les Illes Balears

Conselleria de Salut, Família i Benestar Social
Direcció General de Salut Pública i Consum

Respecte del 2010, cal destacar que en el cas de les admissions per cànnabis ha augmentat el metge d'Atenció Primària com a font de derivació a tractament (+3 punts percentuals) així com els hospitals o altres serveis de salut (+2,3 punts percentuals) i la presó o centres de menors (+3,5 punts percentuals).

Taula 4. Fonts de derivació per droga principal, Illes Balears 2011

Droga principal	Altres serveis drogues	Metge Atenció Primària	Hospital o altres serveis salut	Serveis socials	Presó o centre menors	Serveis legals o policials	Empresa o ocupador	Familiars o amics/gues	Iniciativa pròpia	Altres	Desc	N
Opiacis	59 21,9%	12 4,4%	9 3,3%	6 2,2%	28 10,4%	0 0,0%	0 0,0%	31 11,5%	121 44,8%	4 1,5%	0 0,0%	270 100%
Cocaïna	24 5,2%	39 8,4%	17 3,7%	8 1,7%	23 5,0%	68 14,7%	2 0,4%	75 16,2%	196 42,3%	10 2,2%	1 0,2%	463 100%
Cànnabis	24 3,7%	39 15,4%	17 9,0%	8 6,7%	23 7,9%	68 6,0%	2 0,0%	75 22,1%	196 22,1%	10 7,1%	1 0,0%	463 100%
Alcohol	40 4,5%	266 29,6%	92 10,3%	69 7,7%	12 1,3%	23 2,6%	4 0,4%	137 15,3%	232 25,9%	22 2,5%	0 0,0%	897 100%
Total	135 7,0%	366 19,0%	146 7,6%	101 5,2%	85 4,4%	110 5,7%	6 0,3%	309 16,0%	616 31,9%	55 2,8%	1 0,0%	1930 100%

Nota: No s'han inclòs les amfetamines i drogues de síntesi ni els hipnòtics i sedants ni altres drogues perquè el nombre de persones ateses per aquestes drogues principal és molt petit (12, 18, 3 respectivament)

2.8. Admissions a tractament per centre notificador (N=1.930)

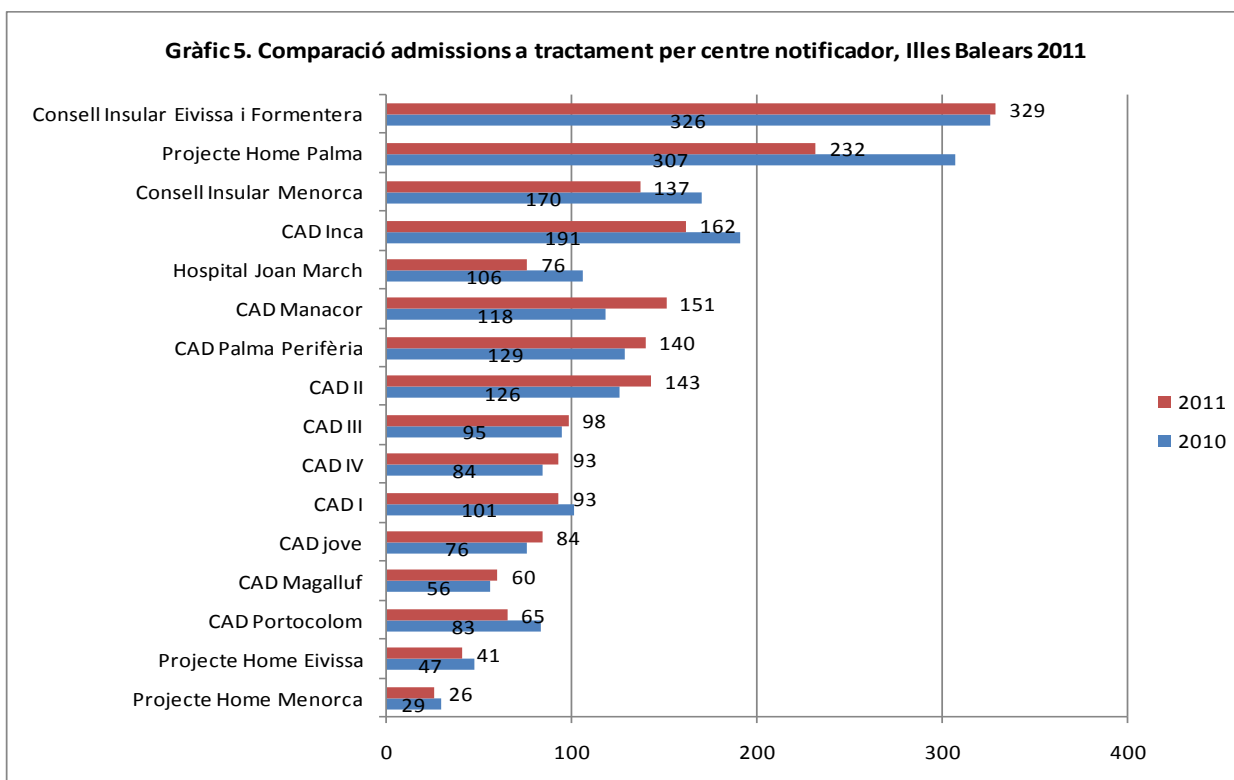
El centre que notifica més admissions de les Illes Balears és el Consell Insular d'Eivissa (17%) seguit de Projecte Home Mallorca (12%), el CAD Inca (8,4%) i el CAD de Manacor (7,8%).

En el període 2010-2011 destaca el descens del nombre d'admissions a tractament en molts dels centres notificadors. El CAD de Manacor i el CAD II són els que més han incrementat el nombre d'admissions a tractament en aquest període (Gràfic 5).



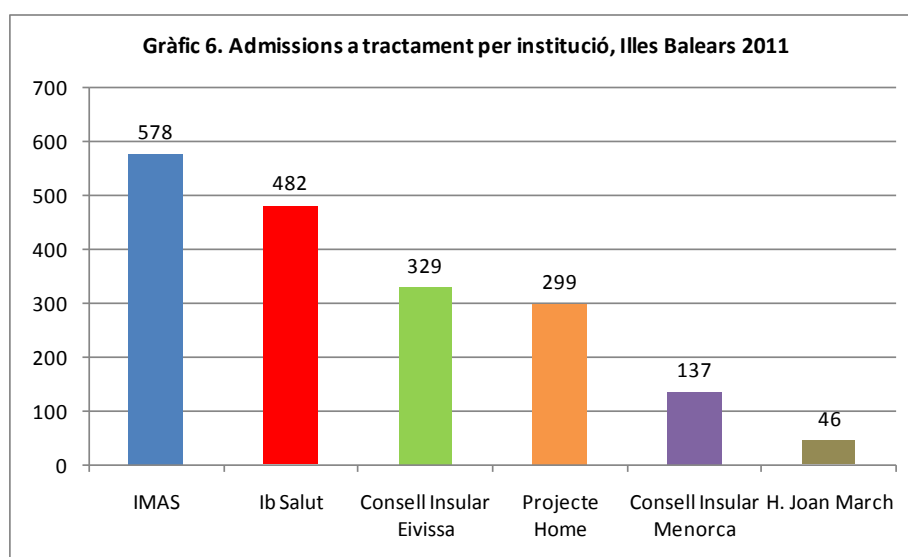
Govern de les Illes Balears

Conselleria de Salut, Família i Benestar Social
Direcció General de Salut Pública i Consum



2.9. Admissions a tractament per institució (N=1.930)

Els CAD de l'IMAS atenen el 29,9% dels casos; els CAD de l'Ib salut el 26,6% ; el Consell Insular d'Eivissa el 17,1%; el Projecte Home el 15,4%; el Consell Insular de Menorca el 7,1%; i l'Hospital Joan March el 3,9%. Institucions penitenciàries no varen notificar cap admissió a tractament en el 2010 (Gràfic 6).



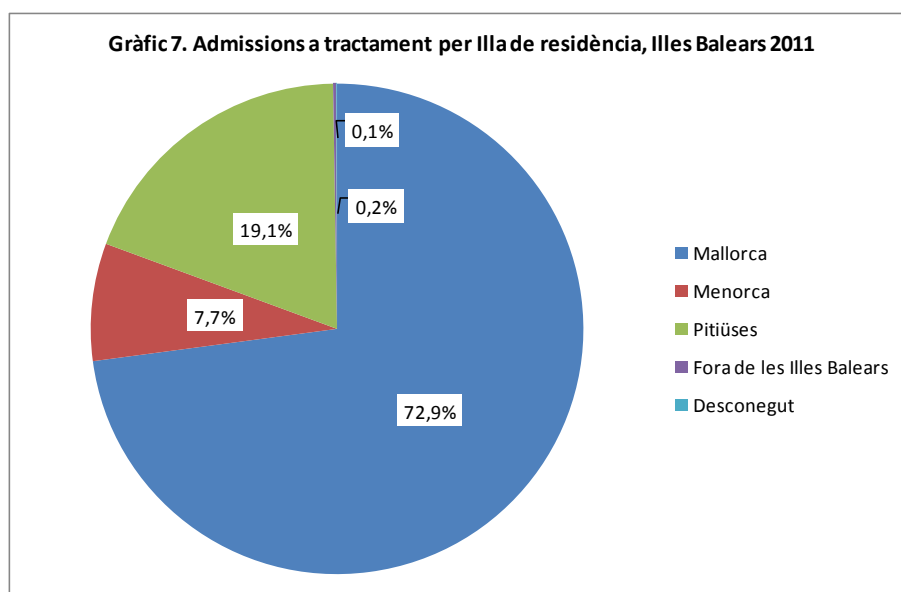


Govern de les Illes Balears

Conselleria de Salut, Família i Benestar Social
Direcció General de Salut Pública i Consum

2.10. Admissions a tractament per illa de residència (N=1.930)

El 99,7% residien en algun municipi de les Illes Balears, el 0,2% residien fora de les Illes Balears i es desconeixia aquesta informació en el 0,1% dels casos. El 72,9% residien a Mallorca (1.407 persones) dels quals el 46,6% a Palma (656); el 19,1% a les Pitiüses (369); i el 7,7% a Menorca (149) (Gràfic 7).



2.11. Admissions a tractament per província de naixement (N=1.930)

El 80,5% han nascut a Espanya, el 50,5% han nascut a les Illes Balears i el 30% restant han nascut a alguna altra província espanyola, Barcelona, Sevilla i Granada són les que aglutinen més persones. Aquesta distribució és similar a la del 2010.

2.12. Admissions a tractament per nacionalitat (N=1.930)

El 82,8% dels usuaris tenen nacionalitat espanyola i el 16,4% té nacionalitat estrangera. Entre aquests últims, predominen els nascuts a Amèrica Llatina amb el 6,9%; amb un percentatge molt similar trobam els nascuts als països de la Unió Europea (6,3%) i a considerable distància els del Nord d'Àfrica (1,6%) i els dels països europeus que no pertanyen a la UE (1,5%). Aquesta distribució és similar a la de l'any 2010.

2.13. Admissions a tractament per edat (N=1.930)

La mitjana d'edat de les persones que han estat admeses a tractament durant el 2011 és de 37,9 anys, que és semblant a la del 2010 (37,5 anys). Per sexe, la mitjana d'edat de les dones és 3 anys superior a la dels homes (40,3 dones vs. 37,1 homes).

Per droga principal, tal com podem veure a la taula 4, les persones amb més edat són les admeses per alcohol (44,7 anys) i per hipnòtics i sedants (37,2 anys), mentre que les més joves, són les admeses per amfetamines i drogues de síntesi (24,1 anys) i per cànnabis (25,1 anys). En relació al 2010, ha disminuït la mitjana d'edat de les persones admeses per amfetamines i drogues de síntesi (28,8 anys al 2010).



Govern de les Illes Balears

Conselleria de Salut, Família i Benestar Social
Direcció General de Salut Pública i Consum

Taula 4. Mitjanes i medianes d'edat a l'admissió al tractament per droga principal, Illes Balears 2011

Droga principal	Mitjana	Desv. típica	Mediana	Mínim	Màxim	Mitjana 2010
Opiacis	36	8,4	36	19	59	35,5
Cocaïna	33,5	8,1	32,5	17	68	33,9
Cànnabis	25,1	9,1	22	14	60	25,1
Alcohol	44,7	11,3	45	16	81	44,2
Hipnòtics i sedants	37,2	9,5	38	20	53	37
Amfetamines i drogues síntesi	24,1	5,7	23	16	36	28,8
Total	37,9	12,2	37	14	81	37,5

2.14. Admissions a tractament per situació laboral principal (N=1.930)

Pel que fa a la situació laboral principal (que declara la persona en el moment de l'admissió a tractament), el percentatge dels que estan en atur ha disminuït respecte al 2010 (44,6 el 2011 vs. 47,1% el 2010) encara que supera al de les que treballen (36,7%) El percentatge de persones que treballen és inferior entre els admesos per opiacis o per cànnabis respecte als admesos per cocaïna o alcohol (Taula 5).

Per sexe, el percentatge de les dones que estan a l'atur (41%) és inferior al dels homes (45,5%) situació que s'ha invertit respecte al 2010 (47,1% homes i 48,8% dones).

Taula 5. Situació laboral principal de les persones admeses a tractament per droga principal, Illes Balears 2011 (%)

Droga principal	Contracte indefinit o autònom	Contracte temporal	Total treballen	Treballant sense sou per a la família	Aturat	Pensionista i incapacitat permanent	Estudiant	Tasques llar	Altra situació	Desconegut	Total	
Opiacis	N	34	24	58	1	173	22	3	1	12	0	270
	%	12,6%	8,9%	21,5%	0,4%	64,1%	8,1%	1,1%	0,4%	4,4%	0%	100%
Cocaïna	N	146	69	215	4	205	16	3	3	17	0	463
	%	31,5%	14,9%	46,4%	0,9%	44,3%	3,5%	0,6%	0,6%	3,7%	0%	100%
Cànnabis	N	32	20	52	5	122	6	69	1	12	0	267
	%	12,0%	7,5%	19,5%	1,9%	45,7%	2,2%	25,8%	0,4%	4,5%	0%	100%
Alcohol	N	269	107	376	6	348	121	4	13	27	2	897
	%	30,0%	11,9%	41,9%	0,7%	38,8%	13,5%	0,4%	1,4%	3,0%	0,2%	100%
Total	N	485	223	708	16	861	166	84	20	73	2	1930
	%	25,1%	11,6%	36,7%	0,8%	44,6%	8,6%	4,4%	1,0%	3,8%	0,1%	100%

Nota: No s'han inclòs les amfetamines i drogues de síntesi ni els hipnòtics i sedants ni altres drogues perquè el nombre de persones ateses per aquestes drogues principal és molt petit (12, 18, 3 respectivament)

2.15. Admissions a tractament per màxim nivell d'estudis completat (N=1.930)

Pel que fa al màxim nivell d'estudis que la persona admesa a tractament declara haver completat (taula 6), el 81% han arribat com a màxim a l'etapa de secundària obligatòria (ESO), el 44,5% té educació primària o



Govern de les Illes Balears

Conselleria de Salut, Família i Benestar Social
Direcció General de Salut Pública i Consum

menys i el 36,6% ha estudiat fins l'ESO. Per drogues, el percentatge dels que han arribat com a màxim a la ESO és superior en el cas dels admesos per cànnabis (90,2%) i opiàcis (84,4%), com també succeïa el 2010. Per sexe, és més elevat en els homes (82,8%) que en les dones (74,8%).

Taula 6. Màxim nivell d'estudis de les persones admeses a tractament per droga principal, Illes Balears 2011 (%)

Droga principal	No sap llegir ni escriure	Primària incompleta	Primària completa	ESO	Batxillerat	Estudis universit. mitjans	Estudis universit. superiors	Altres estudis	Desconeg.	Total
Opiàcis	0,7	12,2	39,3	32,2	12,2	1,9	0,4	0	1,1	100
% acumulat	0,7	12,9	52,2	84,4	96,6	98,5	98,9	98,9	100	
Cocaïna	0,4	10,4	28,9	40,4	5,6	3,4	0,7	0	0	100
% acumulat	0,5	10,9	39,8	80,2	85,8	89,2	89,9	89,9	100	
Cànnabis	0,4	9	40,4	40,4	5,6	3,4	0,7	0	0	100
% acumulat	0,4	9,4	49,8	90,2	95,8	99,2	99,9	99,9	100	
Alcohol	0,7	10,4	32	34,6	15,1	3,6	2,5	0,1	1,2	100
% acumulat	0,7	11,1	43,1	77,7	92,8	96,4	98,9	99	100	
Total	0,6	10,3	33,6	36,5	13	3,1	2	0,1	0,8	100
% acumulat	0,6	10,9	44,5	81	94	97,1	99,1	99,2	100	

Taula 6. Màxim nivell d'estudis de les persones admeses a tractament per droga principal, Illes Balears 2011 (Nombres absoluts)

	No sap llegir ni escriure	Primària incompleta	Primària completa	ESO	Batxilletat	Estudis universit mitjans	Estudis universit superiors	Altres estudis	Desconeg.	Total
Opiàcis	2	33	106	87	33	5	1	0	3	270
Cocaïna	2	48	134	187	64	14	12	0	2	463
Cànnabis	1	24	108	108	15	9	2	0	0	267
Alcohol	6	93	287	310	135	32	22	1	11	897
Total	11	199	649	704	252	60	38	1	16	1930

Nota: No s'han inclòs les amfetamines i drogues de síntesi ni els hipnòtics i sedants ni altres drogues perquè el nombre de persones ateses per aquestes drogues principal és molt petit (12, 18, 3 respectivament)

2.16. Admissions a tractament per lloc de residència (N=1.930)

La gran majoria de les persones admeses a tractament resideix a domicilis particulars (89,9%), aquest percentatge ha augmentat respecte del 2010 (79,9%). El 22,9% dels admesos per opiàcis viu a la presó, a altres institucions, a una pensió/hotel, a altres llocs o té un allotjament precari o inestable (Taula 7).



Govern de les Illes Balears

Conselleria de Salut, Família i Benestar Social
Direcció General de Salut Pública i Consum

Taula 7. Lloc de residència de les persones admeses a tractament per droga principal, Illes Balears 2011

Droga principal		Casa o pis	Presó	Altres institucions	Pensió o hotel	Precari inestable	Altres llocs	Total
Opiacis	N	208	13	19	1	27	2	270
	%	77,0%	4,8%	7,0%	0,4%	10,0%	0,7%	100,0%
Cocaïna	N	430	13	10	5	4	1	463
	%	92,9%	2,8%	2,2%	1,1%	0,9%	0,2%	100,0%
Cànnabis	N	238	16	5	2	5	1	267
	%	89,1%	6,0%	1,9%	0,7%	1,9%	0,4%	100,0%
Alcohol	N	831	3	20	8	32	3	897
	%	92,6%	0,3%	2,2%	0,9%	3,6%	0,3%	100,0%
Total	N	1735	48	55	16	69	7	1930
	%	89,9%	2,5%	2,8%	0,8%	3,6%	0,4%	100,0%

Nota: No s'han inclòs les amfetamines i drogues de síntesi ni els hipnòtics i sedants ni altres drogues perquè el nombre de persones ateses per aquestes drogues principal és molt petit (12, 18 i 3 respectivament)

Pel que fa a les persones amb qui conviuen (taula 8), un 14,8% de les persones admeses a tractament per opiacis, un 10,9% de les admeses per cànnabis i menys del 10% de les persones admeses a tractament per la resta de drogues tenen una situació definida com "altres", que engloba situacions heterogènies i inestables (pisos compartits, membres familiars que no són la família nuclear, altres usuaris de drogues o companys d'albergs o d'altres institucions, etc). No hi ha diferències en funció del sexe.

Taula 8. Convivència de les persones admeses a tractament per droga principal, Illes Balears 2011

Droga principal		Tot sol o tota sola	Parella i fills/es	Només fills/es	Família d'origen	Amics o amigues	Altres	Desconegut	Total
Opiacis	N	52	71	0,03	79	20	40	0	270
	%	19,3%	26,3%	3,0%	29,3%	7,4%	14,8%	0,0%	100%
Cocaïna	N	57	178	8	151	32	36	1	463
	%	12,3%	38,5%	1,7%	32,6%	6,9%	7,8%	0,2%	100%
Cànnabis	N	21	46	8	152	11	29	0	267
	%	7,9%	17,2%	3,0%	56,9%	4,1%	10,9%	0,0%	100%
Alcohol	N	206	367	55	172	41	55	1	897
	%	23,0%	41,0%	6,1%	19,2%	4,6%	6,1%	0,1%	
Total	N	341	673	80	562	108	164	2	1930
	%	19,1%	35,3%	3,6%	28,4%	4,3%	9,2%	0,1%	100%

Nota: No s'han inclòs les amfetamines i drogues de síntesi ni els hipnòtics i sedants ni altres drogues perquè el nombre de persones ateses per aquestes drogues principal és molt petit (12, 18 i 3 respectivament)

2.17. Admissions a tractament per tractament previ (N=1.930)

Quasi la meitat (44,9%) havien rebut tractament prèviament per la mateixa droga que genera l'admissió actual a tractament. Aquest percentatge és semblant en els homes i en les dones. En funció de la droga que genera l'admissió a tractament s'observen variacions substancials (Taula 9). Així, contrasta que el 77,4% de



Govern de les Illes Balears

Conselleria de Salut, Família i Benestar Social
Direcció General de Salut Pública i Consum

les persones admeses a tractament per opiacis ja havien rebut tractament per la mateixa droga, mentre que només l'havia rebut el 18% de les persones admeses per cànnabis. Aquesta situació és semblant a la del 2010.

Taula 9. Tractament previ per la mateixa droga que la droga principal, Illes balears 2011

Droga principal		Si	No	desconegut	Total
Opiacis	N	209	59	0,007	1
	%	77,4%	21,9%	0,7%	100%
Cocaïna	N	200	262	1	463
	%	43,2%	56,6%	0,2%	100%
Cànnabis	N	48	217	2	267
	%	18,0%	81,3%	7,0%	100%
Alcohol	N	400	495	2	897
	%	44,6%	55,2%	0%	100%
Hipnòtics i sedants	N	7	11	0	18
	%	38,9%	61,1%	0,0%	100%
Amfetamines i drogues disseny	N	1	11	0	12
	%	8%	92%	0,0%	100%
Total	N	866	1057	7	1930
	%	44,9%	55%	0,4%	100%

2.18. Admissions a tractament per edat d'inici en el consum de drogues (N=1.930)

L'edat mitjana d'inici en el consum de drogues és de 20,3 anys, amb una mediana de 18. L'edat d'inici de les dones és més alta que la dels homes, amb una mitjana i una mediana de 22,3 i 19 anys respecte als 19,7 i 18 anys dels homes. Per droga principal (taula 10), s'observa que l'edat mitjana d'inici és molt més baixa en les admissions per cànnabis que en les admissions per les altres drogues. Respecte a l'any 2010 l'edat d'inici en el consum de drogues és manté estable.

Taula 10. Mitjanes i medianes d'edat d'inici en el consum per droga principal, Illes Balears 2011

Droga principal	Mitjana	Desviació típica	Mediana	Mínim	Màxim	Mitjana 2010
Opiacis	21,2	7,5	19,5	5	52	22,4
Cocaïna	20,9	6,8	19	8	55	21,6
Cànnabis	15,4	3,2	15	5	35	15,1
Alcohol	21	9,8	18	5	68	21,5
Hipnòtics i sedants	25,8	10,7	21,5	14	48	23,7
Amfetamines i drogues síntesi	18	3,4	17,5	15	28	23,7
Total	20,3	8,3	18	5	68	21

*Aquesta variable es calcula restant l'any de naixement a l'any d'inici en el consum



Govern de les Illes Balears

Conselleria de Salut, Família i Benestar Social
Direcció General de Salut Pública i Consum

Pel que fa als anys d'addicció, la mitjana és de 17,5 anys, i la mediana de 15 anys un any més que en el 2010 i sense diferències entre homes i dones. Per droga principal, es pot veure a la taula següent que les persones admeses per alcohol són, amb diferència les que tenen més anys d'addicció, i les admeses a tractament per cànnabis, amfetamines i drogues de síntesi, les que menys.

Taula 11. Mitjanes i medianes d'anys d'addicció per droga principal, Illes Balears 2011

Droga principal	Mitjana	Desviació típica	Mediana	Mínim	Màxim	Mitjana 2010
Opiacis	14,8	9,4	14,5	0	40	13
Cocaïna	12,5	6,9	11,5	0	44	12,3
Cànnabis	9,6	8,2	7	0	44	10
Alcohol	23,6	13,2	23	0	70	22,6
Hipnòtics i sedants	11,3	9	8	1	26	13,4
Amfetamines i drogues síntesi	6	4,3	6,5	1	12	5,2
Total	17,5	12,2	15	0	70	16,4

*Aquesta variable es calcula restant l'any d'inici en el consum a l'any d'admissió a tractament

2.19. Admissions a tractament per freqüència de consum (N=1.930)

Pel que fa a la freqüència de consum, l'indicador fa referència als darrers 30 dies previs a l'admissió a tractament, veiem (taula 12) que més de la meitat de les persones admeses a tractament per opiacis, alcohol i cànnabis declaren haver consumit cada dia els darrers 30 dies de consum, mentre que entre les admissions per cocaïna, la proporció de consumidors diaris és del 13%². Per sexe, el percentatge de consumidors diaris és superior en les dones respecte als homes (48,8% vs. 46,8%).

Taula 12. Freqüència de consum* de les persones admeses a tractament per droga principal, Illes Balears 2011

Droga principal	N	Cada dia	4-6 dies/setmana	2-3 dies/setmana	1 dia/setmana	No va consumir	Desconegut	<1 dia/setmana	Total
Opiacis	N	151	9	15	7	16	72	0	270
	%	55,9%	3,3%	5,6%	2,6%	5,9%	26,7%	0,0%	100%
Cocaïna	N	60	55	103	38	57	147	3	463
	%	13,0%	11,9%	22,2%	8,2%	12,3%	31,7%	0,6%	100%
Cànnabis	N	164	14	34	12	8	34	1	267
	%	61,4%	5,2%	12,7%	4,5%	3,0%	12,7%	0,4%	100%
Alcohol	N	524	67	95	36	41	125	9	897
	%	58,4%	7,5%	10,6%	4,0%	4,6%	13,9%	1,0%	100%
Total	N	911	146	251	96	127	386	13	1930
	%	47,2%	7,6%	13,0%	5,0%	6,6%	20,0%	0,7%	100%

*Fa referència als darrers 30 dies de consum. No s'han inclòs les amfetamines i drogues de síntesi ni els hipnòtics i sedants ni altres drogues perquè el nombre de persones ateses per aquestes drogues principal és molt petit (12, 18 i 3 respectivament)

² La categoria "No va consumir" es refereix a persones que o bé perquè són derivades de un altre recurs o bé per iniciativa pròpia ja han iniciat un procés cap a l'abstinència.



Govern de les Illes Balears

Conselleria de Salut, Família i Benestar Social
Direcció General de Salut Pública i Consum

2.20. Admissions a tractament per via d'administració de la droga principal (N=1.930)

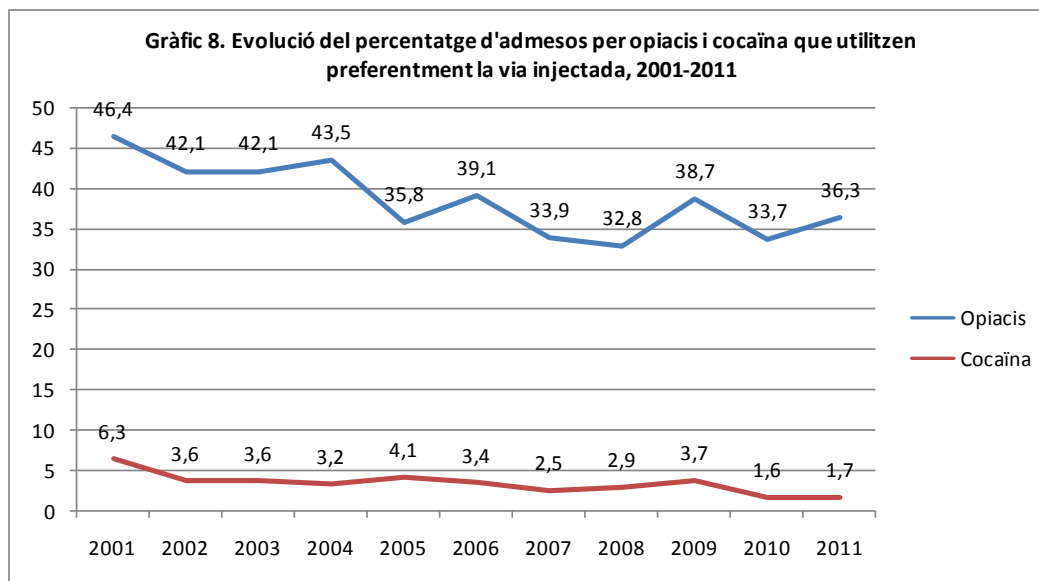
Respecte a la via més freqüent, l'indicador fa referència als darrers 30 dies de consum. Podem veure que el 36,3% de les persones admeses a tractament per opiacis i el 1,7% de les persones admeses a tractament per cocaïna utilitzen preferentment la via injectada (taula 13). Per sexes, el percentatge d'homes que utilitzen la via injectada entre les persones admeses a tractament per opiacis (37,9%) és superior al de les dones (28,3%).

Taula 13. Via de consum més freqüent* de les persones admeses a tractament per droga principal, Illes Balears 2011

Droga principal		Oral	Pulmonar o fumada	Intranasal o esnifada	Parenteral o injectada	Desconegut	Total
Opiacis	N	6	143	22	98	1	270
	%	2,2%	53,0%	8,1%	36,3%	0,4%	100%
Cocaïna	N	4	43	408	8	0	463
	%	0,9%	9,3%	88,1%	1,7%	0,0%	100%
Cànnabis	N	1	266				267
	%	0,4%	99,6%				100%
Alcohol	N	891	5	1			897
	%	99,3%	0,6%	0,1%			100%
Total	N	929	458	436	106	1	1930
	%	48,1%	23,7%	22,6%	5,5%	0,1%	100%

*Fa referència als darrers 30 dies de consum. No s'han inclòs les amfetamines i drogues de síntesi ni els hipnòtics i sedants ni altres drogues perquè el nombre de persones ateses per aquestes drogues principal és molt petit (6, 22 i 1 respectivament)

Pel que fa a l'evolució al llarg del temps, veiem (gràfic 8) que en els darrers anys l'ús de la via injectada es manté estable entre els admesos per opiacis.



El 59,6% de les persones admeses a tractament per opiacis declara que s'ha injectat alguna vegada alguna substància psicoactiva (no necessàriament la que motiva l'admissió a tractament) més de la meitat dels



Govern de les Illes Balears

Conselleria de Salut, Família i Benestar Social
Direcció General de Salut Pública i Consum

quals (55,9%) són injectors recents, és a dir, s'han injectat en els darrers 6 mesos. El percentatge d'injectors per opiacis ha augmentat respecte al 2010 (57,6%).

Per sexes, és més baix en els homes (58,5%) que en les dones (65,2%). Respecte a les altres drogues, el percentatge d'injectors és molt més baix: 27,8% entre les admissions per hipnòtics i sedants, 6,4% entre les admissions per cànnabis, 6,3% entre les admissions a cocaïna i 5,6% entre les admissions per alcohol,

2.21. Estat serològic enfront al VIH de les persones admeses a tractament (N=1.930)

El 3,5% del total de persones admeses a tractament el 2011 són seropositives, prevalença semblant a la de l'any anterior, que fou del 3,8%. Entre els admesos per opiacis, el percentatge de seropositives fou del 16,3% , entre les persones que s'han injectat alguna droga alguna vegada, fou del 21% i entre els que s'han injectat en els darrers sis mesos el 25,5% (taula 14).

Cal destacar l'important percentatge de persones de qui es desconeix l'estat respecte al VIH: 69,3% del total, el 57,8% dels admesos a tractament per opiacis i el 48,1 % dels que s'han injectat qualche droga en els darrers sis mesos.

Taula 14. Situació respecte al VIH en persones admeses a tractament per opiacis i en injectors, Illes Balears 2010

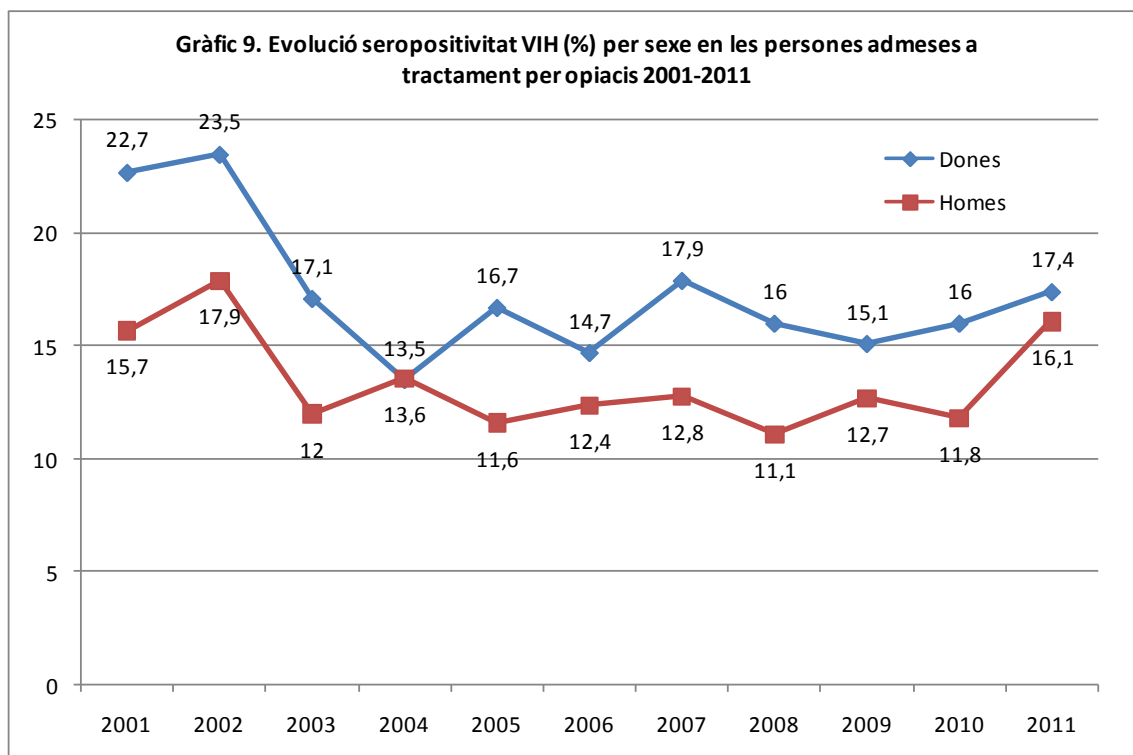
Estat serològic VIH		Total	Opiacis droga principal	Injectors alguna vegada	Injectors darrers 6 mesos
Positiu	N	67	44	55	27
	%	3,5%	16,3%	21,0%	25,5%
Negatiu amb anàlisi darrers 6 mesos	N	525	70	73	28
	%	27,2%	25,9%	27,9%	26,4%
Negatiu sense anàlisi darrers 6 mesos	N	385	60	55	20
	%	19,9%	22,2%	21,0%	18,9%
Negatiu sense saber data anàlisi	N	264	50	54	20
	%	13,7%	18,5%	20,6%	18,9%
Amb anàlisi pendent de resultat	N	26	6	2	1
	%	1,3%	2,2%	0,8%	0,9%
No s'ha fet anàlisi	n	576	27	16	7
	%	29,8%	10,0%	6,1%	6,6%
Desconegut	n	87	13	7	3
	%	4,5%	4,8%	2,7%	2,8%
Total	N	1930	270	262	106
	%	1930	100%	100%	100%

Entre les persones admeses a tractament per opiacis, la seropositivitat al VIH és superior en les dones respecte als homes (17,4% vs. 16,1%). S'observa una estabilització de la prevalença de VIH en les dones mentre que aquest any hi ha hagut un augment important en els homes.



Govern de les Illes Balears

Conselleria de Salut, Família i Benestar Social
Direcció General de Salut Pública i Consum



Conclusions

- Disminueix el nombre d'admissions a tractament per drogodependències.
- L'alcohol és la droga que genera més admissions a tractament seguida de la cocaïna, dels opiacis i del cànnabis. Continua la tendència ascendent en el nombre d'admissions per cànnabis, mentre que les admissions per opiacis i cocaïna baixen.
- Menorca obté el major percentatge d'admissions per alcohol, Eivissa-Formentera per cocaïna i opiacis i Mallorca per cànnabis.
- Les dones admeses a tractament per drogodependències al 2011 són majors que els homes i comencen a consumir més tard.
- Les dones són admeses a tractament per alcohol en un percentatge més alt que els homes, mentre que aquests ho són amb més freqüència per cocaïna i cànnabis.
- Les persones admeses a tractament per alcohol són les de major edat mentre que les més joves són les admeses per cànnabis i per amfetamines i drogues de síntesi
- Els admesos per opiacis són els que amb més freqüència han realitzat tractament previ per la mateixa droga, mentre que els admesos per cànnabis són els que ho han realitzat amb menys freqüència
- Ha disminuït el percentatge de persones admeses a tractament que està en atur, encara que superen als que treballen. El percentatge de aturats és major entre els admesos per opiacis.
- El percentatge d'injectors entre els admesos per opiacis es manté estable.
- Aquest any ha augmentat la prevalència de VIH entre els homes admesos a tractament per opiacis mentre que entre les dones admeses per opiacis s'ha mantingut estable.
- Hi ha un percentatge important en que es desconeix l'estat respecte al VIH, fet d'especial importància en els admesos a tractament per opiacis i entre els que s'han injectat en els darrers sis mesos.