

Informació sobre CASOS IMPORTATS O EXTRACOMUNITARIS			
Malaltia	Lloc adquisició	Tipus epidemiològic	Nre. casos
Informació sobre BROTS EN ESTUDI (Informació provisional)			
GEA	Calvià / Col·lectiu		12
I. Gonocòccica	Palma / Parella sexual		2
Novetats a www.epidemiologia.caib.es : No s'ha afegit cap document			

SISTEMA D'INFORMACIÓ SOBRE NOUS DIAGNÒSTICS DE VIH (NDVIH-IB). ILLES BALEARS. (NDVIH-IB). Actualització: 30 de juny de 2018. SUBNOTIFICACIÓ ACUMULADA RESUM

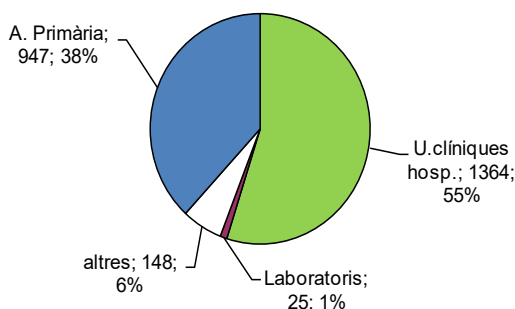
Informació nacional: <https://www.msbs.gob.es/ciudadanos/enfLesiones/enfTransmisibles/sida/vigilancia/home.htm>
 Més informació de les Illes Balears: www.epidemiologia.caib.es

En el contexte de la gestió d'aquest sistema d'informació, el servei d'Epidemiologia i les Unitats Insulars (Centres Insulars d'Eivissa i de Menorca) no es limiten a la recepció de les notificacions de NDVIH procedents de la xarxa assistencial pública i privada sinó que de manera rutinària tenen establerts mecanismes de recerca activa de casos no notificats. Per dur a terme aquesta estratègia compten amb la col·laboració permanent dels laboratoris hospitalaris de microbiologia, de les unitats de documentació i arxiu dels hospitals públics i del sistema e-SIAP. Aquestes fonts ens aporten periòdicament informació que permet recuperar casos no comunicats per les fonts d'informació habituals.

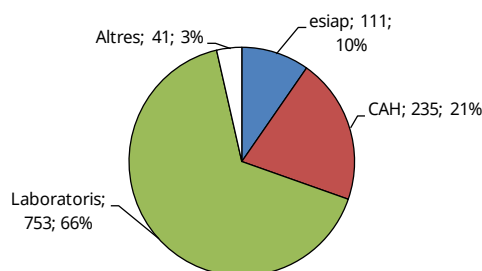
Dels 2.484 casos acumulats des del 2003, un 54,9% s'han detectat des de l'àmbit hospitalari i un 40% des d'Atenció Primària. La resta s'ha comunicat des de laboratoris de microbiologia i des d'altres tipus de fonts.

1.140 casos (46%) són subnotificats és a dir que s'han detectat per recerca activa i no a través de la notificació de la font. 753 casos subnotificats (66%) s'han recuperat a partir de la revisió de dades facilitades pels laboratoris hospitalaris de microbiologia, mentre 235 (20%) s'han recuperat a partir de la revisió de codis d'alta hospitalària facilitats per les unitats de documentació, arxiu o unitat que gestiona el sistema als diferents hospitals. La col·laboració permanent d'aquestes fonts alternatives (laboratoris de microbiologia i unitats de documentació i arxiu) implica una aproximació més exhaustiva a la realitat de l'epidèmia. La revisió de codis de l'e-SIAP representa un 10% dels casos recuperats

NDVIH-IB. Casos des del 2003 per tipus de font.



NDVIH-IB. Fonts de recuperació de casos subnotificats (CAH: Codis altes hospitalàries)

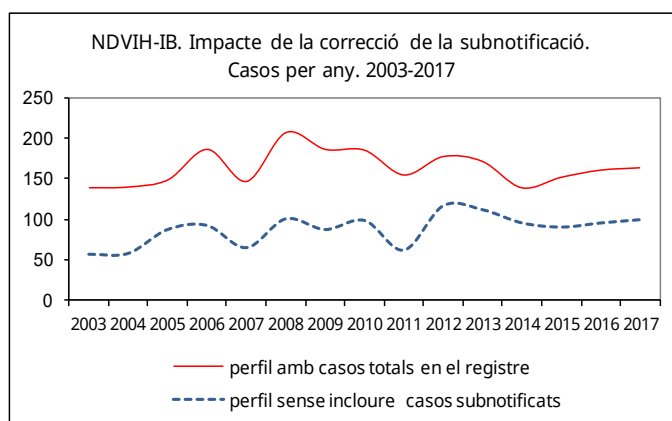
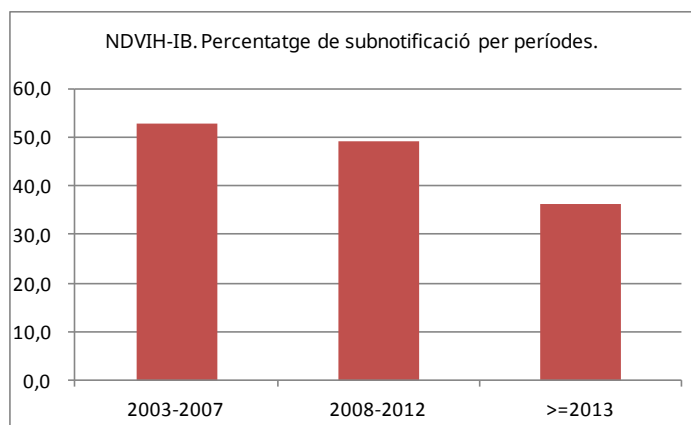


NDVIH-IB. Font d'informació que ha permès la detecció de casos subnotificats (laboratori: Laboratori de microbiologia; CAH: Codis d'alta hospitalària)					
Laboratori H. Son Espases	491	43,1	CAH H. Can Misses	16	1,4
Laboratori H. Son Llätzer	179	15,7	CAH H. Inca	14	1,2
CAH H. Son Llätzer	114	10,0	Laboratori H. Inca	14	1,2
esiap	111	9,7	Urgències H. Can Misses	14	1,2
CAH H. Son Espases	66	5,8	Laboratori C. Palmaplanas	6	0,5
Laboratori H. Manacor	55	4,8	Laboratori C. Juaneda	6	0,5
Altres	27	2,4	CAH H. M. Orfila	2	0,2
CAH H. de Manacor	23	2,0	Laboratori C. Rotger	2	0,2
			Total	1.140	100,0

Atenció Primària acumula 394 casos subnotificats (42% dels 947 que aporta al registre). L'hospital de Manacor es manté com la font d'àmbit públic menys col·laboradora ja que dels 93 casos que aporta al registre 88 (95%) s'han detectat per recerca activa. Aquest percentatge és del 77% per Son Llätzer (321 subnotificats dels 415 casos aportats). La subnotificació global ha baixat al 36% en els darrers anys.

NDVIH-IB. Casos subnotificats per període i font. Casos totals en el registre per període				
	2003-2007	2008-2012	>=2013	Total
Atenció primària	84	183	127	394
H. Son Llätzer	137	97	87	321
H. Son Espases	112	77	0	189
H. Manacor	27	35	26	88
H. Can Misses	22	20	18	60
H. Inca	6	15	14	35
C. Penitenciaris	9	7	2	18
C. Juaneda	0	5	1	6
CAITS	0	1	14	15
C. Palma Planas	0	2	1	3
H.Muro	1	0	0	1
P.N.Sra. Rosario	0	1	0	1
C. Rotger	0	0	1	1
H. M. Orfila	0	3	5	8
total casos subnotificados	398	446	296	1.140
total casos en el registro	757	909	818	2.484
percentatge de subnot	52,6	49,1	36,2	45,9

A les següents figures es visualitza la disminució de la subnotificació especialment a partir del 2013 i la comparativa de la sèrie anual de casos segons inclusió o no dels casos detectats per recerca activa.



Abreviatures de malaltia emprades a taula adjunta	
Botulisme	Bot
Brucel·losi	Bru
Carboncle	Carb
Diarrea infec.aguda	Dia
Disenteria bacil·lar	Dis
Febre exantèmica mediterrània	FEM
Febre recurrent paparres	FRP
FebreTifoide i paratifoide	Ftif
Grip	Grip
Hepatitis A	HepA
Hepatitis B	HepB
Hepatitis C	HepC
Hepatitis víriques altres	HepAl
Herpes Zoster	Hzos
Infecció gonocòccica	Gon
Legionel·losi	Leg
Leishmaniasi	Leish
Lepra	Lep
Malaltia de Creutzfeld-Jakob	MCJ
Malaltia meningocòccica	MM
Malaltia invasiva per Haemophilus influenzae	MHI
Malaltia invasora per Streptococcus pneumoniae	Mpneu
Malaltia invasora per Streptococcus pyogenes	MPyog
Paludisme	Pal
Paràlisi flàccida aguda	PFA
Parotiditis	Paro
Polio	Polio
Rubèola	Rub
Rubèola Congènita	Rubcg
Sífilis	Sif
Sífilis Cong.	Sifcg
Tètan	Tet
Tos ferina	Tfer
Triquinosi	Triq
Tuberculosi altres formes	Tba
Tuberculosi pulmonar	Tbp
Varicel·la	Var
Xarampió	Xar

	Dia	Grip	Hzos	Mpneu	TBA	Var
A. Bennàssar	13	8	0	0	0	2
Alcúdia	10	12	2	0	0	0
Andratx	3	2	3	0	0	0
Binissalem	12	4	3	0	0	0
C.Mar Ponent	12	4	1	0	0	1
Calvià	12	5	1	0	0	0
Camp Rodó	10	3	2	2	1	2
Can Pastilla	5	5	1	0	0	1
Capdepera	9	2	6	0	0	0
Coll d'en Rabassa	13	11	3	0	0	0
Emili Darder	15	4	4	0	0	0
Es Pla Sineu	5	1	3	0	0	0
Es Trencadors	12	4	1	0	0	0
Escola Graduada	17	12	1	0	0	1
Felanitx	8	13	2	0	0	3
Inca	10	17	3	0	0	2
Llevant	8	4	3	0	0	2
Llucmajor	4	2	1	0	0	0
Manacor	18	12	3	0	0	4
Marines Muro	11	7	0	0	0	0
Martí Serra	10	2	0	0	0	1
Muntanya	5	4	1	0	0	0
Nuredunna Artà	7	5	0	0	0	1
Palmanova	8	3	0	0	0	0
Pere Garau	7	13	0	0	0	1
Pollença	5	8	2	0	0	0
Porto Cristo	6	2	1	0	0	11
Rafal Nou	15	10	0	0	0	0
S'Escorxador	6	3	0	0	0	0
Sant Agustí	2	4	0	0	0	0
Santanyí	6	8	1	0	0	0
Serra Nord	25	9	3	0	0	0
Son Cladera	8	3	0	0	0	0
Son Ferriol	5	8	3	0	0	0
Son Gotleu	9	7	2	0	0	2
Son Pisà	18	10	2	0	0	0
Son Rutlan	4	5	1	0	0	0
Son Serra	11	9	2	0	0	0
Sta. Catalina	14	9	1	0	0	1
Sta. Maria	3	2	1	0	0	0
T. S. Miquel	4	3	0	0	0	0
Tramuntana	2	4	1	0	0	0
Valldargent	9	3	1	0	0	0
Vilafranca	1	3	1	0	0	0
Xaloc Campos	9	9	1	0	0	1
Ciutadella	6	8	3	0	0	1
D.S.Joan. Maó	11	6	2	0	0	0
Es Banyer Alaior	5	4	0	0	0	2
Ferrerries	2	0	0	0	0	0
Verge del Toro	7	7	1	0	0	0
Can Misses	9	13	2	0	0	2
Es Viver	7	12	0	0	0	2
Formentera	3	0	0	0	0	0
Sant Antoni	18	37	1	0	0	1
Sant Jordi	0	6	0	0	0	1
Sant Josep	7	6	2	0	0	0
Sta. Eulària	8	23	2	0	0	0
Vila	13	17	2	0	0	4
desconeguda	0	0	0	0	0	0
TOTAL	502	417	82	2	1	49

Abreviatures de malaltia emprades a taula adjunta	
Botulisme	Bot
Brucel·losi	Bru
Carboncle	Carb
Diarrea infec.aguda	Dia
Disenteria bacil·lar	Dis
Febre exantèmica mediterrània	FEM
Febre recurrent paparres	FRP
FebreTifoide i paratifoide	Ftif
Grip	Grip
Hepatitis A	HepA
Hepatitis B	HepB
Hepatitis C	HepC
Hepatitis víriques altres	HepAl
Herpes Zoster	Hzos
Infecció gonocòccica	Gon
Legionel·losi	Leg
Leishmaniasi	Leish
Lepra	Lep
Malaltia de Creutzfeld-Jakob	MCJ
Malaltia meningocòccica	MM
Malaltia invasiva per Haemophilus influenzae	MHI
Malaltia invasora per Streptococcus pneumoniae	Mpneu
Malaltia invasora per Streptococcus pyogenes	MPyog
Paludisme	Pal
Paràlisi flàccida aguda	PFA
Parotiditis	Paro
Polio	Polio
Rubèola	Rub
Rubèola Congènita	Rubcg
Sífilis	Sif
Sífilis Cong.	Sifcg
Tètan	Tet
Tos ferina	Tfer
Triquinosi	Triq
Tuberculosi altres formes	Tba
Tuberculosi pulmonar	Tbp
Varicel·la	Var
Xarampió	Xar

	Dia	MHI	FEM	Grip	HepA	Hzos	Gon	Leish	Sif	Mpneu	Tbp	Tba	Var
A. Bennàssar	15	0	0	11	0	1	1	0	1	0	0	0	2
Alcúdia	5	0	0	14	0	1	0	0	0	0	1	0	0
Andratx	1	0	0	12	0	0	0	0	0	0	0	0	0
Binissalem	6	0	0	16	0	2	0	0	0	0	0	0	1
C.Mar Ponent	7	0	0	15	0	1	0	0	0	0	0	0	0
Calvià	14	0	0	18	0	1	0	0	0	0	0	0	1
Camp Rodó	6	0	0	6	0	2	0	0	0	0	0	0	2
Can Pastilla	6	0	0	5	0	2	0	0	0	0	0	0	0
Capdepera	4	0	0	7	0	0	1	0	1	0	0	0	0
Coll d'en Rabassa	12	0	0	10	0	2	0	0	0	0	0	0	1
Emili Darder	12	0	0	12	0	2	0	0	0	0	0	0	2
Es Pla Sineu	3	0	0	7	0	1	0	0	0	0	0	0	5
Es Trencadors	8	0	0	12	0	2	0	0	0	0	0	0	8
Escola Graduada	9	0	0	12	0	1	1	0	2	0	0	0	0
Felanitx	6	0	0	15	0	4	0	0	1	0	0	0	0
Inca	20	0	0	30	0	1	0	0	0	0	0	0	5
Llevant	9	0	0	8	0	1	0	0	0	0	0	0	0
Llucmajor	12	0	0	28	0	1	0	1	0	0	0	0	7
Manacor	17	0	0	16	0	2	0	0	0	0	0	0	0
Marines Muro	10	0	0	6	0	2	0	0	0	0	0	0	0
Martí Serra	15	0	0	17	0	1	0	0	0	0	0	0	2
Muntanya	9	0	0	15	0	1	0	0	0	0	0	0	1
Nuredunna Artà	1	0	0	1	0	0	0	0	0	0	0	0	0
Palmanova	13	0	0	9	0	2	0	0	0	0	0	0	0
Pere Garau	13	0	0	8	0	0	2	0	0	0	0	0	2
Pollença	7	0	0	12	0	1	0	0	0	0	0	0	0
Porto Cristo	7	0	0	2	0	2	0	0	0	0	0	0	0
Rafal Nou	8	0	0	8	0	1	0	0	0	0	0	1	3
S'Escorxador	3	0	0	7	1	0	0	0	0	0	0	0	0
Sant Agustí	5	0	0	8	0	2	0	0	0	0	0	0	0
Santanyí	12	0	0	7	0	0	0	0	0	0	0	0	0
Serra Nord	17	0	0	17	0	2	1	0	1	0	0	0	3
Son Cladera	4	0	0	5	0	2	0	0	0	0	0	0	0
Son Ferriol	16	0	0	7	0	1	0	0	0	0	0	0	5
Son Gotleu	6	0	0	12	0	1	1	0	0	0	0	0	7
Son Pisà	11	0	0	13	0	0	0	0	0	0	0	0	0
Son Rutlan	6	0	0	8	0	1	1	0	0	0	0	0	0
Son Serra	7	0	0	11	0	0	0	0	0	0	0	0	7
Sta. Catalina	4	0	0	7	0	1	0	0	0	0	0	0	0
Sta. Maria	9	0	0	9	0	0	0	0	0	0	0	0	0
T. S. Miquel	12	0	0	8	0	0	0	0	0	0	0	0	4
Tramuntana	6	0	0	12	0	0	0	0	0	0	0	0	1
Valldargent	6	0	0	6	0	2	0	0	1	0	0	0	0
Vilafranca	9	0	0	10	0	0	0	0	0	0	0	0	1
Xaloc Campos	7	0	0	28	0	0	0	1	0	0	0	0	0
Ciutadella	30	0	1	12	0	2	0	0	0	0	0	0	0
D.S.Joan. Maó	12	0	0	23	0	2	0	0	0	0	0	0	0
Es Banyer Alaior	1	0	0	10	0	0	0	0	0	0	0	0	1
Ferrerries	0	0	0	1	0	0	0	0	0	0	0	0	0
Verge del Toro	4	0	0	20	0	2	0	0	0	0	0	0	0
Can Misses	4	0	0	15	0	0	0	0	0	0	0	0	0
Es Viver	5	0	0	15	0	0	0	0	0	0	0	0	0
Formentera	1	0	0	8	0	1	0	0	0	0	1	0	0
Sant Antoni	13	0	0	13	0	2	0	0	0	0	0	0	1
Sant Jordi	6	0	0	4	0	1	0	0	0	0	0	0	0
Sant Josep	7	1	0	12	0	2	0	0	0	1	0	0	0
Sta. Eulària	16	0	0	12	0	3	0	0	0	0	0	0	1
Vila	14	0	0	16	0	0	0	0	0	0	0	0	0
desconeguda	0	0	0	0	0	0	0	0	0	0	0	0	0
TOTAL	508	1	1	668	1	64	8	2	7	1	2	1	73