

<b>Informació sobre CASOS IMPORTATS O EXTRACOMUNITARIS</b>			
Malaltia	Lloc adquisició	Tipus epidemiològic	Nre. casos
Paludisme	Mali	Visita a familiars	1
Paludisme	Senegal	Immigrant estranger	1
Paludisme	Mali	Visita a familiars	1
<b>Informació sobre BROTS EN ESTUDI (Informació provisional)</b>			
Malaltia /Etiologia	Territori / Àmbit		Nre. casos
Escabiosis	Palma / Colectiu		7
-	-		-
Novetats a <a href="http://www.epidemiologia.caib.es">www.epidemiologia.caib.es</a> : No s'ha afegit cap document			

## **SISTEMA D'INFORMACIÓ SOBRE NOUS DIAGNÒSTICS DE VIH. ILLES BALEARS. (NDVIH-IB).**

### **Actualització: 30 de juny de 2016. RESUM DE RESULTATS.**

Informació nacional: <http://www.msc.es/ciudadanos/enfLesiones/enfTransmisibles/sida/vigilancia/home.htm>

Més informació de les Illes Balears: [www.epidemiologia.caib.es](http://www.epidemiologia.caib.es)

(Abreviatures: NDVIH: Nous diagnòstics d'VIH; CT: Categoria de transmissió; hsh: homosexual-bisexual; htsx: heterosexual; udvp: usuaris de droga per via parenteral; IR: Infecció recent; DT: diagnòstics tardans)

(Algunes de les tendències comentades es poden veure modificades a properes actualitzacions degut al retard en la notificació de casos i degut a la recuperació de casos no notificats)

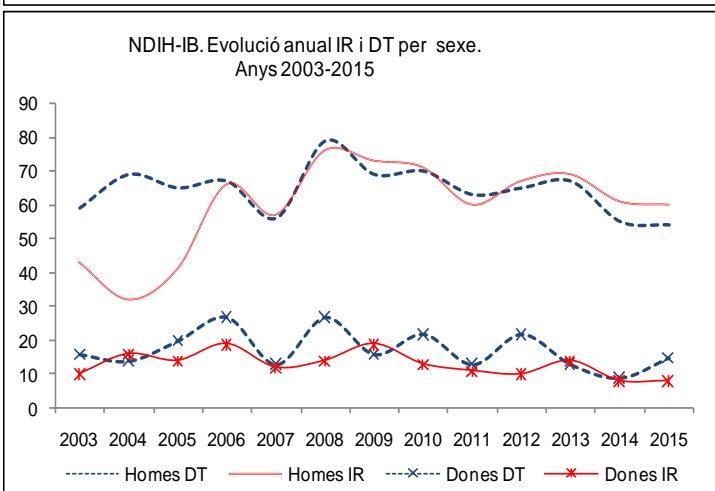
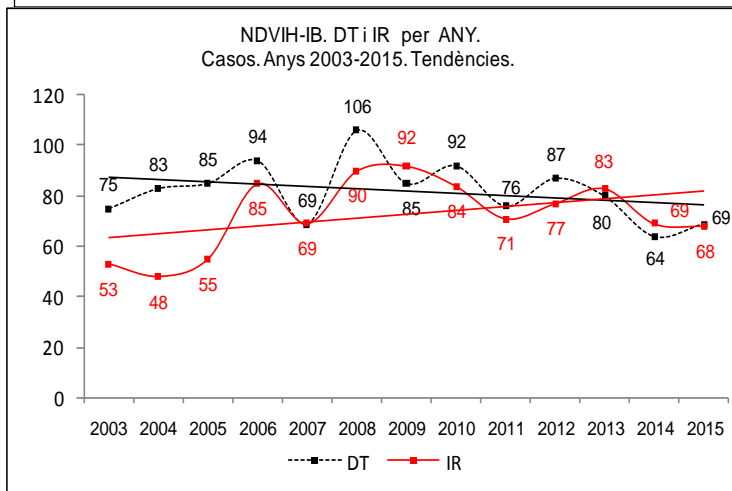
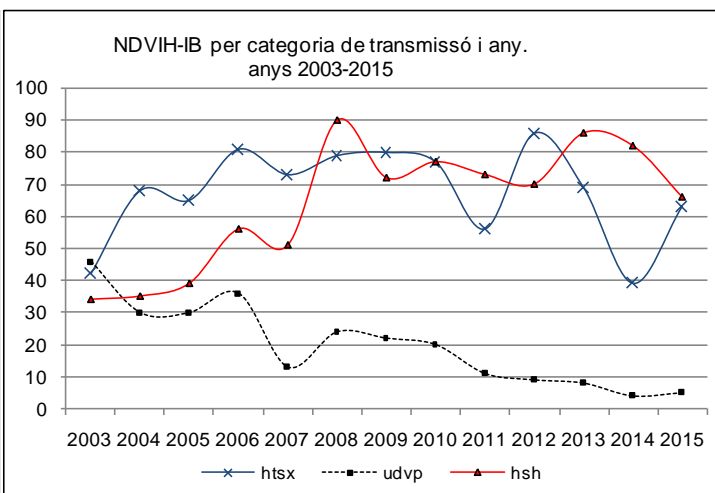
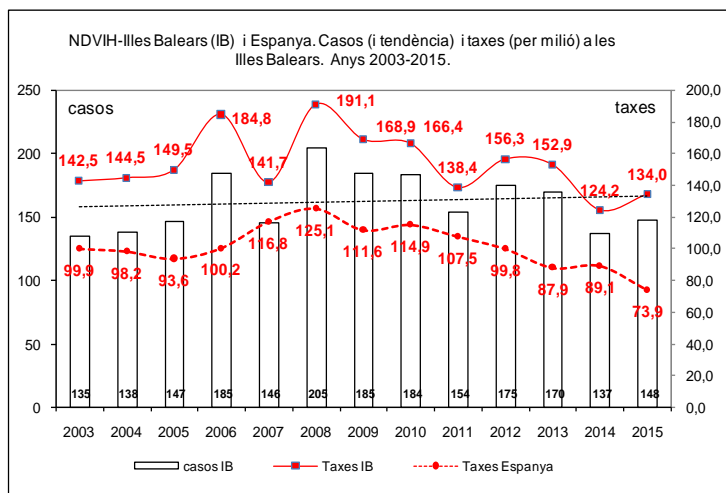
- Incorporació de 148 de nous diagnòstics des de l'anterior actualització.
- Casos acumulats anys 2003-2016: 2.136 casos.
- Categories que dominen en el perfil epidemiològic global: homes (80%); categories de transmissió heterosexual (41%) i homosexual (40%); edats de 30-39 anys (40%), illa Mallorca (84%); diagnòstics tardans (53% dels casos no pediàtrics amb CD4 conegut), país d'origen Espanya (64%).
- Homes (n=1.716): Preponderància de la categoria de transmissió homosexual (50%).
- Dones (n=420): Preponderància de la categoria de transmissió heterosexual (81%) i origen estranger (53%).
- Patró epidemiològic dels casos d'origen espanyol (n=1.360) dominat per la categoria homosexual (43%) i htsx (34%).
- Patró epidemiològic dels casos d'origen estranger (n=775), dominat per la categoria heterosexual (54%). El 90% dels diagnòstics fets a dones estrangeres (n=221) corresponen a la categoria heterosexual.
- Un 60% dels casos hsh són IR. Poc més d'un 60% dels casos htsx són DT.
- Any 2015: Queda amb 148 casos (137 al 2014 i 170 al 2015). Més casos htsx que al 2014 (63 vs 39), augment que afecta més a homes. Menys casos hsh que al 2014 (66 vs 82). Només 5 casos udvp. Disminució consecutiva de dos anys dels casos d'origen estranger. Augment dels casos d'origen espanyol respecte al 2014 (102 vs 84). Disminució consecutiva de dos anys de les IR de categoria hsh. Disminució dels DT de categoria hsh després de dos anys consecutius d'augment. Augment de les IR i DT de categoria htsx.
- Evolució anual:
  - o Des del 2003, estabilitat en la tendència global de casos.
  - o Taxes anuals augmentant fins el 2008 (205 casos; 191 casos per milió) i posterior tendència moderada a la baixa, tant globalment com per sexe.
  - o Taxes anuals sempre per damunt de les taxes nacionals.
  - o Incidència a dones sempre per davall de la dels homes.

- Les taxes més altes per grups d'edat corresponen - quasi tota la sèrie anual- als 30-39 anys. A partir del 2008, disminució de les taxes per grups d'edat especialment 40-49 anys.
- A partir del 2009, diferències mínimes entre IR i DT. Des del 2013 IR superen mínimament als DT.
- A partir del 2009 tendència a la baixa de les IR a la categoria htsx.
- Categoria udvp clarament en descens d'incidència anual tant a homes com a dones.
- A partir del 2008, la CT hsh domina clarament a homes. A partir del 2008, relativa estabilitat d'incidències, tant d'infeccions recents com de diagnòstics tardans.
- La categoria htsx domina a dones en tota la sèrie.

Dels 148 nous diagnòstics incorporats des de la darrera actualització (juny 2015), 48 s'han recuperat per recerca activa, és a dir que no s'havien notificat des de la font d'informació corresponent.(Vegeu taula següent).

Fonts d'informació dels nous diagnòstics incorporats en aquesta actualització (148 casos)											
Cdec: declarats; Csub: detectats per recerca activa.											
CAITS:Centre d'atenció a infeccions de transmissió sexual de l'Ib Salut.											
	cdec	csub	total		cdec	csub	total		cdec	csub	total
H Son Espases	37	0	37	CS Santanyí	1	2	3	CS Andratx	1	0	1
H Son Llàtzer	0	18	18	C. PalmaPlanas	2	0	2	CS Arquitecte Bennassar	0	1	1
CAITS	13	2	15	C. Rotger	2	0	2	CS Escola Graduada	0	1	1
H Can Misses	9	4	13	CS Can Pastilla	0	2	2	CS Palmanova	1	0	1
H. d'Inca	6	2	8	CS Es Viver	2	0	2	CS Porto Cristo	0	1	1
H Manacor	0	7	7	CS Martí Serra	0	2	2	CS Sant Antoni	1	0	1
H Mateu Orfila	6	0	6	CS Sant Agustí	2	0	2	CS Sant Josep	1	0	1
CS Camp Rodó	4	0	4	CS Son Gotleu	1	1	2	CS Santa Eulalia	0	1	1
CS Emili Darder	4	0	4	CS Son Serra	1	1	2	CS S'Escorxador	1	0	1
CS Pere Garau	2	1	3	CS Vila	0	2	2	CS Son Cladera	1	0	1
				C. Penitenciarí Palma	1	0	1	CS Verge del Toro	1	0	1
									100	48	148

Els següents centres han comunicat casos duplicats (ja estaven d'alta al sistema), casos amb residència al diagnòstic fora de les Illes Balears o casos amb diagnòstic d'VIH anterior al 2003: H. Mateu Orfila, CS Pere Garau.



Abreviatures de malaltia emprades a taula adjunta	
Botulisme	Bot
Brucel·losi	Bru
Carboncle	Carb
Diarrea infec.aguda	Dia
Disenteria bacil·lar	Dis
Febre exantèmica mediterrània	FEM
Febre recurrent paparres	FRP
FebreTifoide i paratifoide	Ftif
Grip	Grip
Hepatitis A	HepA
Hepatitis B	HepB
Hepatitis C	HepC
Hepatitis víriques altres	HepAl
Herpes Zoster	Hzos
Infecció gonocòccica	Gon
Legionel·losi	Leg
Leishmaniasi	Leish
Lepra	Lep
Malaltia de Creutzfeld-Jakob	MCJ
Malaltia meningocòccica	MM
Malaltia invasiva per Haemophilus influenzae	MHI
Malaltia invasora per Streptococcus pneumoniae	Mpneu
Malaltia invasora per Streptococcus pyogenes	MPyog
Paludisme	Pal
Paràlisi flàccida aguda	PFA
Parotiditis	Paro
Polio	Polio
Rubèola	Rub
Rubèola Congènita	Rubcg
Sífilis	Sif
Sífilis Cong.	Sifcg
Tètan	Tet
Tos ferina	Tfer
Triquinosi	Triq
Tuberculosi altres formes	Tba
Tuberculosi meníngia	Tbm
Tuberculosi pulmonar	Tbp
Varicel·la	Var
Xarampió	Xar

	Dia	FEM	Grip	Hzos	Paro	Var
A. Bennassar	16	0	6	1	0	0
Alcúdia	8	0	1	1	0	1
Andratx	5	0	1	2	0	1
Binissalem	16	0	3	0	0	1
C.Mar Ponent	13	0	1	3	0	0
Calvià	18	0	4	3	0	0
Camp Rodó	8	0	0	2	0	1
Can Pastilla	6	0	0	0	0	1
Capdepera	8	0	2	2	0	0
Coll d'en Rabassa	19	0	1	4	0	0
Emili Darder	23	0	5	1	0	0
Es Pla Sineu	10	0	1	1	0	0
Es Trencadors	16	0	5	1	0	1
Escola Graduada	13	0	2	1	0	0
Felanitx	20	0	3	0	0	0
Inca	29	0	17	2	0	2
Llevant	16	0	6	2	0	1
Llucmajor	17	0	0	1	0	3
Manacor	22	0	2	2	0	0
Marines Muro	9	0	5	1	0	1
Martí Serra	11	0	8	3	0	1
Muntanya	13	0	0	2	0	0
Nuredunna Artà	2	0	3	1	0	0
Palmanova	14	0	0	1	0	0
Pere Garau	14	0	4	3	0	0
Pollença	9	0	5	2	0	1
Porto Cristo	4	0	3	1	0	0
Rafal Nou	14	0	5	4	0	0
S'Escorxador	9	0	2	4	0	0
Sant Agustí	4	0	3	2	0	0
Santanyí	12	0	3	1	0	0
Serra Nord	23	0	5	8	1	0
Son Cladera	9	0	2	1	0	0
Son Ferriol	17	0	2	1	0	0
Son Gotleu	13	0	1	1	0	0
Son Pisà	16	0	3	5	0	0
Son Rutlan	5	0	0	2	0	2
Son Serra	8	0	2	2	0	0
Sta. Catalina	6	0	2	1	0	0
Sta. Maria	10	0	0	1	0	2
T. S. Miquel	10	1	5	1	0	0
Tramuntana	4	0	2	0	0	2
Valldargent	4	0	6	0	0	0
Vilafranca	6	0	1	1	0	0
Xaloc Campos	3	0	6	1	0	0
Ciutadella	13	0	2	1	1	1
D.S.Joan. Maó	12	0	1	3	0	0
Es Banyer Alaior	5	0	0	1	0	0
Ferrerries	8	0	0	0	0	0
Verge del Toro	7	0	0	1	0	0
Can Misses	10	0	0	1	0	6
Es Viver	12	0	1	1	0	1
Formentera	1	0	1	0	0	0
Sant Antoni	11	0	3	0	0	0
Sant Jordi	6	0	2	0	0	3
Sant Josep	8	0	0	1	0	0
Sta. Eulària	9	0	3	1	0	1
Vila	10	0	3	1	0	3
desconeguda	0	0	0	0	0	0
<b>TOTAL</b>	<b>644</b>	<b>1</b>	<b>154</b>	<b>90</b>	<b>2</b>	<b>36</b>

breviatures de malaltia emprades a taula adjunta	
Botulisme	Bot
Brucel·losi	Bru
Carboncle	Carb
Diarrea infec.aguda	Dia
Disenteria bacil·lar	Dis
Febre exantèmica mediterrània	FEM
Febre recurrent paparres	FRP
FebreTifoide i paratifoide	Ftif
Grip	Grip
Hepatitis A	HepA
Hepatitis B	HepB
Hepatitis C	HepC
Hepatitis víriques altres	HepAl
Herpes Zoster	Hzos
Infecció gonocòccica	Gon
Legionel·losi	Leg
Leishmaniasi	Leish
Lepra	Lep
Malaltia de Creutzfeld-Jakob	MCJ
Malaltia meningocòccica	MM
Malaltia invasiva per Haemophilus influenzae	MHI
Malaltia invasora per Streptococcus pneumoniae	Mpneu
Malaltia invasora per Streptococcus pyogenes	MPyog
Paludisme	Pal
Paràlisi flàccida aguda	PFA
Parotiditis	Paro
Polio	Polio
Rubèola	Rub
Rubèola Congènita	Rubcg
Sífilis	Sif
Sífilis Cong.	Sifcg
Tètan	Tet
Tos ferina	Tfer
Triquinosi	Triq
Tuberculosi altres formes	Tba
Tuberculosi meníngia	Tbm
Tuberculosi pulmonar	Tbp
Varicel·la	Var
Xarampió	Xar

	Dia	Grip	HepC	Hzos	Gon	Leish	Paro	Sif	Tfer	Tbp	Tba	Var
A. Bennassar	30	5	0	2	0	0	0	0	0	0	0	2
Alcúdia	12	2	0	1	0	0	0	0	0	0	0	1
Andratx	3	0	0	1	0	0	0	0	0	0	0	0
Binissalem	22	3	0	0	0	0	0	0	0	0	0	0
C.Mar Ponent	14	0	0	1	0	0	0	0	0	0	0	3
Calvià	34	1	0	3	0	0	0	0	0	0	0	3
Camp Rodó	14	0	1	1	0	0	0	0	0	0	0	1
Can Pastilla	12	0	0	1	0	0	0	0	0	0	0	2
Capdepera	12	1	0	0	1	0	0	0	1	0	0	0
Coll d'en Rabassa	20	4	0	0	0	0	0	0	0	0	0	3
Emili Darder	12	5	0	2	0	0	0	0	0	0	0	1
Es Pla Sineu	15	0	0	1	1	0	0	0	0	0	0	0
Es Trencadors	24	0	0	0	0	0	0	0	0	0	0	9
Escola Graduada	17	3	0	1	0	0	0	0	0	0	0	2
Felanitx	27	0	0	0	0	0	0	0	0	0	0	2
Inca	37	11	0	1	1	1	0	0	0	0	1	2
Llevant	20	1	0	1	0	0	0	0	0	0	0	0
Llucmajor	33	1	0	1	0	0	0	0	0	0	0	0
Manacor	36	1	0	1	1	0	0	0	0	0	0	1
Marines Muro	23	1	0	3	0	0	0	0	0	0	0	1
Martí Serra	27	0	0	4	0	0	1	0	0	0	0	8
Muntanya	10	4	0	4	0	0	0	0	0	0	0	4
Nuredunna Artà	15	3	0	2	0	0	0	0	0	0	0	0
Palmanova	7	1	0	1	0	0	0	0	0	0	0	1
Pere Garau	21	7	0	3	1	0	0	0	0	0	0	2
Pollença	12	2	0	3	0	0	0	0	0	0	0	0
Porto Cristo	5	0	0	0	0	0	0	0	0	0	0	0
Rafal Nou	24	5	0	0	0	1	0	0	0	0	0	1
S'Escorxador	14	2	0	3	1	0	0	1	0	0	0	0
Sant Agustí	13	0	0	0	0	0	0	0	0	0	0	0
Santanyí	10	1	0	0	0	0	0	0	0	0	0	0
Serra Nord	35	5	0	3	0	0	1	0	0	0	0	1
Son Cladera	5	0	0	2	0	0	0	0	0	0	0	1
Son Ferriol	16	0	0	1	1	0	0	0	0	0	0	0
Son Gotleu	20	1	0	3	0	0	0	0	0	0	0	1
Son Pisà	32	3	0	2	0	0	0	0	0	0	0	1
Son Rutlan	9	5	0	3	1	0	0	0	0	0	0	0
Son Serra	29	2	0	1	0	0	0	0	0	0	0	0
Sta. Catalina	22	0	0	0	1	0	0	0	0	0	0	0
Sta. Maria	9	0	0	1	0	0	0	0	0	0	0	1
T. S. Miquel	13	0	0	0	0	0	0	0	0	0	0	0
Tramuntana	3	0	0	1	0	0	0	0	0	0	0	0
Valldargent	9	0	0	1	0	0	0	0	2	0	0	0
Vilafranca	15	1	0	1	0	0	0	0	0	0	0	0
Xaloc Campos	12	0	0	2	0	0	0	0	0	0	0	0
Ciutadella	16	4	0	2	0	0	0	0	0	0	0	3
D.S.Joan. Maó	29	6	0	1	0	0	0	0	0	0	0	1
Es Banyer Alaior	15	1	0	0	0	0	0	0	0	0	0	0
Ferrerries	4	0	0	2	0	0	0	0	0	0	0	0
Verge del Toro	6	3	0	1	0	0	0	0	0	0	0	0
Can Misses	16	0	0	1	0	0	0	0	0	0	0	3
Es Viver	29	0	0	0	0	0	0	0	0	1	0	1
Formentera	2	0	0	0	0	0	0	0	0	0	0	0
Sant Antoni	43	8	0	1	0	0	0	0	0	0	0	3
Sant Jordi	10	0	0	2	0	0	0	0	0	0	0	0
Sant Josep	12	0	0	1	0	0	0	0	0	0	0	1
Sta. Eulària	24	0	0	2	0	0	0	0	0	0	0	5
Vila	27	3	0	1	0	0	0	0	0	0	0	1
desconeguda	0	0	0	0	0	0	0	0	0	0	0	0
<b>TOTAL</b>	<b>1037</b>	<b>106</b>	<b>1</b>	<b>76</b>	<b>9</b>	<b>2</b>	<b>2</b>	<b>1</b>	<b>3</b>	<b>1</b>	<b>1</b>	<b>72</b>