

<b>Informació sobre CASOS IMPORTATS O EXTRACOMUNITARIS</b>			
Malaltia	Lloc adquisició	Tipus epidemiològic	Nre. casos
Hepatitis A	Marroc	Visita a familiars	1
Paludisme	Nigèria	Treballador temporal fora CAIB	1
Disenteria Bacil·lar	Colòmbia	Visita a familiars	1
Febre Tifoide	Andalusia (Cadiz)	Visita a familiars	1
<b>Informació sobre BROTS EN ESTUDI (Informació provisional)</b>			
Malaltia /Etiologia	Àmbit / Territori		Nre. casos
GEA per giardiosis	Col·lectiu / Sant Josep		15
Novetats a <a href="http://www.epidemiologia.caib.es">www.epidemiologia.caib.es</a> : No s'ha afegit cap document			

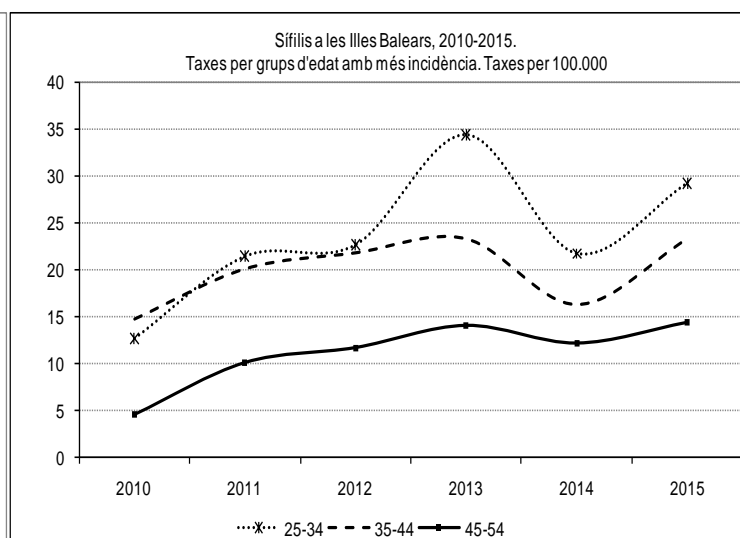
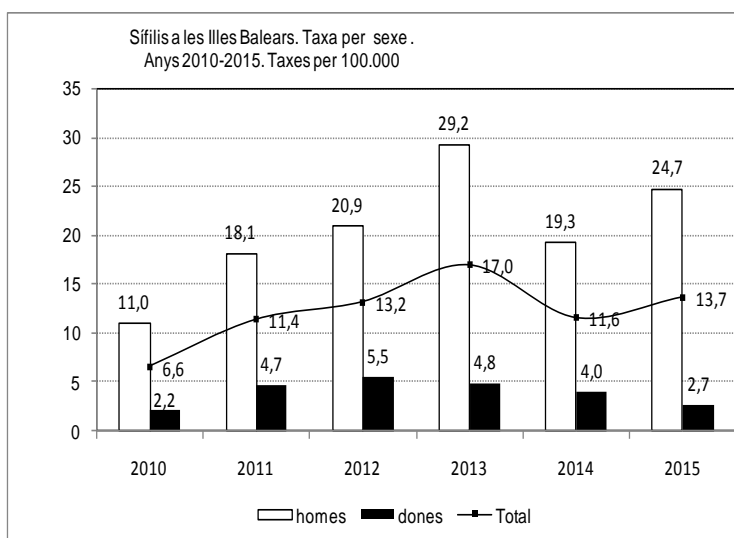
## SVMDO 2015. Sífilis a les Illes Balears, any 2015. Dades definitives. Part 2 de 2

### 2.- Característiques epidemiològiques bàsiques

- Edat i sexe: 136 malalts (90%) eren homes, amb una taxa molt superior a la de les dones (25 vs 3). La taxa a dones es mantenia pràcticament estable en els darrers anys i en el 2015 ha baixat lleugerament. La dels homes va baixar a 19 l'any 2014 i ha tornat a augmentar al 2015 arribant a quasi 25. Els tres grups d'edat amb més incidència (25-34, 35-44 i 45-54) augmenten la taxa lleugerament al 2015.

Sífilis a les Illes Balears, any 2015. Distribució per grup d'edat i sexe. Nombre absolut de casos, percentatges i taxes per 100.000

Grup d'edat	Home	Dona	Total	Percentatge (edat)	Taxa (edat)
<=24	16	1	17	11,3	6,0
25-34	45	3	48	31,8	29,2
35-44	42	5	47	31,1	23,2
45-54	21	3	24	15,9	14,4
55-64	4	2	6	4,0	4,9
>=65	8	1	9	6,0	5,4
<b>Total</b>	<b>136</b>	<b>15</b>	<b>151</b>	<b>100,0</b>	<b>13,7</b>
<b>Percentatge (sexe)</b>	<b>90,1</b>	<b>9,9</b>	<b>100,0</b>		
<b>Taxa (sexe)</b>	<b>24,7</b>	<b>2,7</b>			



- Origen estranger: Dels 151 casos del 2015, 49 casos (32%) són d'origen estranger i procedents de 21 països diferents destacant Itàlia (6 casos) i Cuba (5 casos). La resta de països tenen 4 o menys casos. Un 36% dels 816 casos acumulats des del 2010 són d'origen estranger. El nombre de casos anuals a estrangers es manté més o menys estable en el període 2010-2015 (envoltant els 50 casos per any) i al 2015 continua aquesta estabilitat. En aquest any ha augmentat la incidència a persones d'origen espanyol.

- Tipus d'exposició, factors o antecedents de risc:

Sífilis a les Illes Balears, 2015. Resum d'informació epidemiològica sobre factors i situacions de risc. (htsx: heterosexual; hsh: homosexual)

Tipus exposició	casos	%
no consta	62	41,1
htsx exercici prostitució	0	0,0
hsh	73	48,3
htsx parelles múltiples	13	8,6
htsx usuari prostitució	3	2,0
Total	151	100,0
Consum de drogues		
no consta	21	13,9
no n'ha consumit mai	117	77,5
consum o antecedents de consum	13	8,6
Total	151	100,0
Serologia VIH		
no consta / no realitzat	8	5,3
negatiu	98	64,9
positiu	45	29,8
Total	151	100,0
Presència d'altres malalties de transmissió sexual		
no consta	11	7,3
no	116	76,8
sí	24	15,9
Total	151	100,0
Embaràs		
no consta	0	0,0
no	12	80,0
sí	3	20,0

**3.- Fonts d'informació:** 71 casos es varen detectar a l'àmbit d'Atenció Primària, 51 des de l'àmbit hospitalari i 29 des del CAITS. Dels 151 casos un total de 88 es detectaren per recerca activa. Dels 29 casos aportats des dels CAITS, 8 són subnotificats.

Dels hospitals, la majoria de casos es detectaren per recerca activa. Només 5 casos es notificaren adequadament: Son Llätzer (2 casos de dermatologia), hospital de Manacor (1 cas des de medicina interna), hospital Mateu Orfila (1 cas de medicina interna) i Policlínica Miramar (1 cas del laboratori de Microbiologia). La resta (46 casos) són subnotificats: Son Espases (20 casos), hospital Son Llätzer (12 casos), hospital d'Inca (8 casos), hospital de Manacor (5 casos) i hospital Psiquiàtric (1 cas).

Dels 71 casos detectats des de l'àmbit d'atenció primària un total de 34 s'han detectat per recerca activa i corresponen a 23 centres de salut. Els CS de Can Pastilla (4 casos) i Santa Eulària (3 casos) són els que més casos subnotifiquen.

La subnotificació acumulada d'aquesta malaltia des del 2010 (primer any amb informació d'identificació de cada cas) és del 38% (816 casos acumulats dels quals 309 s'han detectat per recerca activa).

Abreviatures de malaltia emprades a taula adjunta	
Botulisme	Bot
Brucel·losi	Bru
Carboncle	Carb
Diarrea infec.aguda	Dia
Disenteria bacil·lar	Dis
Febre exantèmica mediterrània	FEM
Febre recurrent paparres	FRP
FebreTifoide i paratifoide	Ftif
Grip	Grip
Hepatitis A	HepA
Hepatitis B	HepB
Hepatitis C	HepC
Hepatitis víriques altres	HepAl
Herpes Zoster	Hzos
Infecció gonocòccica	Gon
Legionel·losi	Leg
Leishmaniasi	Leish
Lepra	Lep
Malaltia de Creutzfeld-Jakob	MCJ
Malaltia meningocòccica	MM
Malaltia invasiva per Haemophilus influenzae	MHI
Malaltia invasora per Streptococcus pneumoniae	Mpneu
Malaltia invasora per Streptococcus pyogenes	MPyog
Paludisme	Pal
Paràlisi flàccida aguda	PFA
Parotiditis	Paro
Polio	Polio
Rubèola	Rub
Rubèola Congènita	Rubcg
Sífilis	Sif
Sífilis Cong.	Sifcg
Tètan	Tet
Tos ferina	Tfer
Triquinosi	Triq
Tuberculosi altres formes	Tba
Tuberculosi meníngia	Tbm
Tuberculosi pulmonar	Tbp
Varicel·la	Var
Xarampió	Xar

	Dia	FEM	Grip	Hzos	Pal	Paro	Sif	Var
A. Bennassar	10	0	0	4	0	0	0	2
Alcúdia	13	0	1	0	0	0	0	0
Andratx	3	0	1	1	0	0	0	1
Binissalem	7	0	0	0	0	0	0	0
C.Mar Ponent	16	1	1	1	0	0	0	0
Calvià	11	0	0	3	0	0	0	0
Camp Rodó	14	0	0	1	0	0	0	2
Can Pastilla	10	0	0	0	0	0	0	0
Capdepera	9	0	0	1	0	0	0	0
Coll d'en Rabassa	15	0	0	1	0	0	0	0
Emili Darder	18	0	1	0	0	0	0	1
Es Pla Sineu	5	0	0	1	0	0	0	0
Es Trencadors	19	0	0	1	0	0	0	1
Escola Graduada	15	0	0	3	0	0	0	1
Felanitx	10	0	0	3	0	0	0	0
Inca	27	0	2	1	0	0	0	0
Llevant	21	0	0	1	0	1	0	0
Llucmajor	6	1	0	1	0	0	0	1
Manacor	16	0	0	3	0	0	0	3
Marines Muro	21	0	0	0	0	0	0	0
Martí Serra	13	0	0	2	0	0	0	0
Muntanya	10	0	0	1	0	0	0	0
Nuredunna Artà	2	0	0	1	0	0	0	0
Palmanova	13	0	0	1	0	0	0	0
Pere Garau	15	0	0	3	0	0	0	0
Pollença	9	0	1	4	0	0	0	0
Porto Cristo	7	1	0	0	0	0	0	0
Rafal Nou	12	0	0	4	0	0	0	0
S'Escorxador	8	0	0	1	0	0	0	1
Sant Agustí	11	0	0	1	0	0	0	0
Santanyí	5	0	0	2	0	0	0	0
Serra Nord	22	2	0	3	0	0	0	0
Son Cladera	8	0	0	2	0	0	0	0
Son Ferriol	3	0	0	0	0	0	0	0
Son Gotleu	18	0	0	0	1	0	0	1
Son Pisà	14	0	0	1	0	0	0	1
Son Rutlan	12	0	1	0	0	0	0	0
Son Serra	11	0	0	2	0	0	0	1
Sta. Catalina	9	0	0	1	0	0	0	1
Sta. Maria	5	0	0	0	0	0	0	0
T. S. Miquel	10	0	0	3	0	0	0	0
Tramuntana	2	0	0	0	0	0	0	0
Valldargent	4	0	0	2	0	0	0	0
Vilafranca	15	0	0	0	0	0	0	0
Xaloc Campos	11	0	0	1	0	0	0	0
Ciutadella	21	0	0	1	0	0	1	1
D.S.Joan. Maó	13	0	1	2	0	0	0	0
Es Banyer Alaior	3	0	0	0	0	0	0	1
Ferrieres	1	0	0	0	0	0	0	0
Verge del Toro	4	0	0	2	0	0	0	0
Can Misses	12	0	0	3	0	0	0	1
Es Viver	17	0	0	1	0	0	0	2
Formentera	2	0	0	0	0	0	0	3
Sant Antoni	28	0	1	1	0	0	0	0
Sant Jordi	7	0	1	0	0	0	0	0
Sant Josep	5	0	0	1	0	0	0	0
Sta. Eulària	15	0	2	3	0	0	0	0
Vila	15	0	0	1	0	0	0	2
desconeguda	0	0	0	0	0	0	0	0
<b>TOTAL</b>	<b>658</b>	<b>5</b>	<b>13</b>	<b>76</b>	<b>1</b>	<b>1</b>	<b>1</b>	<b>27</b>

breviatures de malaltia emprades a taula adjunta	
Botulisme	Bot
Brucel·losi	Bru
Carboncle	Carb
Diarrea infec.aguda	Dia
Disenteria bacil·lar	Dis
Febre exantèmica mediterrània	FEM
Febre recurrent paparres	FRP
FebreTifoide i paratifoide	Ftif
Grip	Grip
Hepatitis A	HepA
Hepatitis B	HepB
Hepatitis C	HepC
Hepatitis víriques altres	HepAl
Herpes Zoster	Hzos
Infecció gonocòccica	Gon
Legionel·losi	Leg
Leishmaniasi	Leish
Lepra	Lep
Malaltia de Creutzfeld-Jakob	MCJ
Malaltia meningocòccica	MM
Malaltia invasiva per Haemophilus influenzae	MHI
Malaltia invasora per Streptococcus pneumoniae	Mpneu
Malaltia invasora per Streptococcus pyogenes	MPyog
Paludisme	Pal
Paràlisi flàccida aguda	PFA
Parotiditis	Paro
Polio	Polio
Rubèola	Rub
Rubèola Congènita	Rubcg
Sífilis	Sif
Sífilis Cong.	Sifcg
Tètan	Tet
Tos ferina	Tfer
Triquinosi	Triq
Tuberculosi altres formes	Tba
Tuberculosi meníngia	Tbm
Tuberculosi pulmonar	Tbp
Varicel·la	Var
Xarampió	Xar

	Dia	FEM	Grip	Hzos	Leg	Leish	Sif	Mpneu	Tfer	Var
A. Bennàssar	28	0	3	4	0	0	0	0	0	1
Alcúdia	34	0	0	1	1	0	0	0	0	1
Andratx	3	0	0	1	0	0	0	0	0	0
Binissalem	10	0	0	1	0	0	0	0	0	0
C.Mar Ponent	24	0	0	3	0	0	0	0	0	0
Calvià	20	0	0	3	0	0	0	0	0	1
Camp Rodó	26	0	0	0	0	0	0	0	0	0
Can Pastilla	11	0	1	1	0	0	1	0	0	1
Capdepera	7	0	0	4	0	0	0	0	0	0
Coll d'en Rabassa	15	0	1	3	0	0	0	0	0	0
Emili Darder	15	0	0	0	0	0	1	0	0	0
Es Pla Sineu	5	1	0	6	0	0	0	0	0	0
Es Trencadors	25	0	0	1	0	0	0	0	0	0
Escola Graduada	27	0	1	2	0	0	0	0	1	0
Felanitx	20	0	1	1	0	0	0	0	0	0
Inca	31	0	0	1	0	0	0	0	0	1
Llevant	32	0	1	3	0	0	0	0	0	0
Llucmajor	2	0	0	1	0	0	0	0	0	0
Manacor	21	0	0	2	0	0	0	0	1	0
Marines Muro	18	0	1	2	0	0	0	0	0	1
Martí Serra	14	0	1	3	0	0	0	0	0	0
Muntanya	11	0	2	0	0	0	0	0	0	5
Nuredunna Artà	2	0	0	1	0	0	0	0	0	0
Palmanova	10	0	0	0	0	0	0	0	0	0
Pere Garau	22	0	2	1	0	0	0	0	0	1
Pollença	31	0	0	4	0	0	0	0	0	2
Porto Cristo	22	0	0	0	0	0	0	0	0	0
Rafal Nou	21	0	0	1	0	0	0	0	0	0
S'Escorxador	11	0	0	2	0	0	0	0	0	0
Sant Agustí	18	0	0	1	0	0	0	0	0	0
Santanyí	19	0	0	0	0	0	0	0	0	0
Serra Nord	22	0	0	3	0	0	0	0	0	0
Son Cladera	8	0	0	1	0	0	0	0	0	0
Son Ferriol	7	0	0	2	0	0	0	0	0	0
Son Gotleu	22	0	0	6	0	0	0	0	0	5
Son Pisà	21	0	0	3	0	0	0	0	0	0
Son Rutlan	21	0	2	2	0	0	0	0	0	0
Son Serra	25	0	0	3	0	0	0	0	0	0
Sta. Catalina	8	0	0	1	0	0	0	0	0	0
Sta. Maria	9	0	0	1	0	0	0	0	0	0
T. S. Miquel	19	0	0	0	0	0	0	0	0	0
Tramuntana	4	0	0	1	0	0	0	0	0	0
Valldargent	10	0	0	1	0	0	0	0	0	0
Vilafranca	11	0	0	1	0	1	0	0	0	0
Xaloc Campos	9	0	1	1	0	0	0	0	0	1
Ciutadella	31	0	0	2	0	0	0	0	0	0
D.S.Joan. Maó	14	0	1	1	0	0	0	0	0	0
Es Banyer Alaïor	18	0	1	0	0	0	0	0	0	0
Ferrieres	3	0	0	0	0	0	0	0	0	0
Verge del Toro	2	0	1	1	0	0	0	0	0	1
Can Misses	20	0	2	0	0	0	0	0	0	1
Es Viver	34	0	1	0	0	1	0	0	0	1
Formentera	0	0	0	0	0	0	0	0	0	0
Sant Antoni	43	0	4	2	0	0	0	0	0	1
Sant Jordi	11	0	0	5	0	0	0	0	0	0
Sant Josep	14	0	0	1	0	0	0	0	0	0
Sta. Eulària	20	0	3	3	0	0	0	0	0	3
Vila	24	0	7	2	0	0	0	1	0	0
desconeguda	0	0	0	0	0	0	0	0	0	0
<b>TOTAL</b>	<b>985</b>	<b>1</b>	<b>37</b>	<b>96</b>	<b>1</b>	<b>2</b>	<b>2</b>	<b>1</b>	<b>2</b>	<b>27</b>

