

Informació sobre CASOS IMPORTATS O EXTRACOMUNITARIS			
Malaltia	Lloc adquisició	Tipus epidemiològic	Nre. casos
-	-	-	-
-	-	-	-
Informació sobre BROTS EN ESTUDI (Informació provisional)			
Malaltia /Etiologia	Territori / Àmbit		Nre. casos
Boca-Mà-Peu	Eivissa / Escolar		14
Meningitis vírica	Formentera / Escolar		4
GEA	Capdepera / Comunitari		80
Oxiürs	Eivissa (Sant Jordi) / Escolar		3
Boca-Mà-Peu	Eivissa / Escolar		5
GEA	Sant Josep / Familiar		3
Novetats a www.epidemiologia.caib.es :			
- Actualitzat protocol de Notificació Parotiditis.			
- “Evaluación Rápida del Riesgo de transmisión de enfermedad por el virus Zika en España, 4 diciembre”			

Onada de calor. Sistema d'informació, resum dades temporada 2015 (des de l'1 de juny al 15 de setembre de 2015)

Des de l'any 2004, el Servei d'Epidemiologia de la Direcció General de Salut Pública posa en marxa un sistema d'informació coordinat a nivell nacional pel CCAES (Centro de Coordinación de Alertas y Emergencias) i pel Centre Nacional d'Epidemiologia, els objectius del qual són:

- 1) Conèixer anticipadament el risc que es produeixi una onada de calor, entesa com *un escalfament de l'aire, en un període caracteritzat per temperatures anormalment elevades o amb una invasió d'aire molt calent (Organització Mundial de la Salut).*
- 2) Facilitar una aproximació a l'impacte real sobre la salut d'una onada de calor un cop que s'hagi produït.
- 3) Difusió d'alertes en funció de la informació rebuda.

a) Sistema d'informació. Característiques: Monitorització de variables/indicadors:

1.- Temperatures: Recepció d'arxius des del Ministeri de Sanitat. S'estableixen els índexs diaris i el nivell de risc d'onada de calor segons el nombre de dies en què es preveu que se superaran simultàniament les temperatures líndars màxima i mínima, d'acord a les previsions a 5 dies.

Nivell	Color	Risc	Índex	Definició
0	Verd	Absència de risc	0	Cap dia supera simultàniament els líndars
1	Groc	Baix risc	1 o 2	El nombre de dies és 1-2
2	Taronja	Risc mitjà	3 o 4	El nombre de dies és 3-4
3	Vermell	Alt risc	5	El nombre de dies és 5

(Temperatures líndar, Illes Balears: 36° i 22°)

2.- Vigilància epidemiològica de diagnòstics de cop de calor: La xarxa sanitària (pública i privada) ha de notificar els diagnòstics de cop de calor al Servei d'Epidemiologia mitjançant un protocol de notificació específic. D'altra banda, el Gabinet Tècnic de l'IbSalut envia al servei d'Epidemiologia informació diària sobre els ingressos per cop de calor al hospitals públics de manera que es poden detectar casos no notificats de manera passiva, al menys des de la xarxa pública.

3.- Mortalitat:

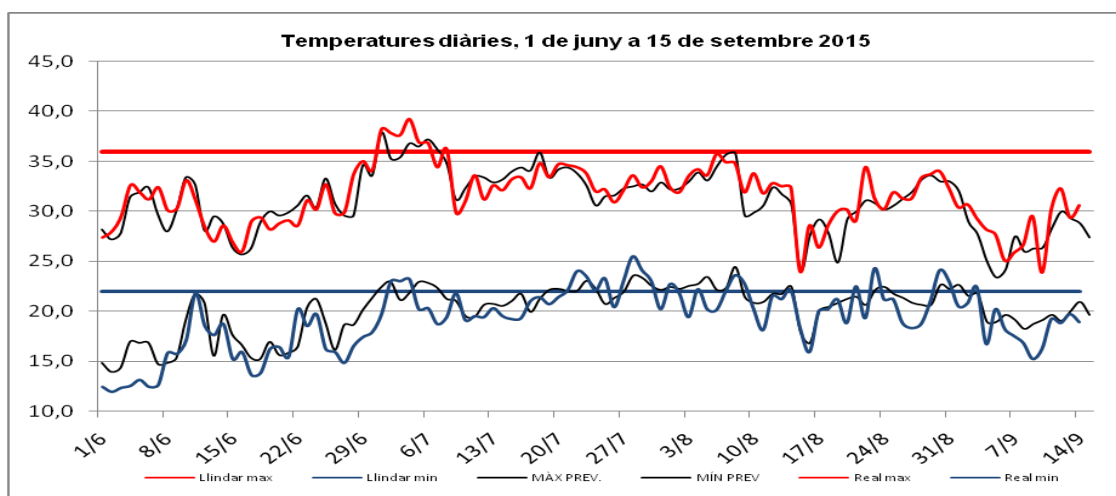
- Hospitals públics: urgències i mortalitat hospitalària. Font: Gabinet tècnic d'IbSalut. Evolució diària de les urgències i defuncions hospitalàries en els hospitals públics. Les urgències i defuncions es comptabilitzen globalment i no per causes. Vigilància que es manté durant tot l'any.
- Monitorització diària de la Mortalitat. Font: Centre Nacional d'Epidemiologia. Analitza la mortalitat diària de municipis informatitzats, Comunitats Autònomes i capitals de província i comunica els excessos de mortalitat detectats.
- Mortalitat general diària: Font: Ministeri de Justícia /registres civils. Evolució diària del nombre de defuncions per totes les causes. Vigilància que es manté durant tot l'any.

b) **Resultats de la temporada 2015 (des de l'1 de juny al 15 de setembre):**

- **Notificacions de "Cop de calor":** Es van rebre 5 notificacions de possibles cops de calor, atesos a l'hospital de Son Ilàtzer (2), un a l'hospital de Son Espases, hospital de Manacor i clínica Juaneda. Van ser 4 homes i 1 dona. La persona més jove tenia 30 anys i la de més edat 63 anys. Tres dels cinc casos estan relacionats amb la pràctica esportiva desenvolupada en hores de màxima insolació i els altres dos amb l'activitat laboral. Tres dels casos van requerir ingress a UCI. Quatre casos es van recuperar posteriorment i van ser donats d'alta i l'altre va ser èxitus

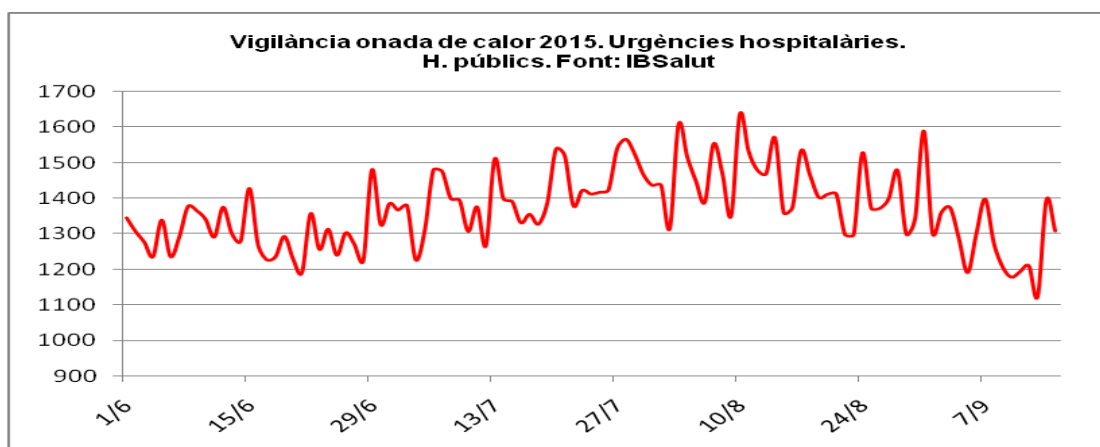
També es varen rebre 5 notificacions més de sospita de cop de calor, que un pic analitzats no compliren definició de cas i per tant es varen classificar com a no cas

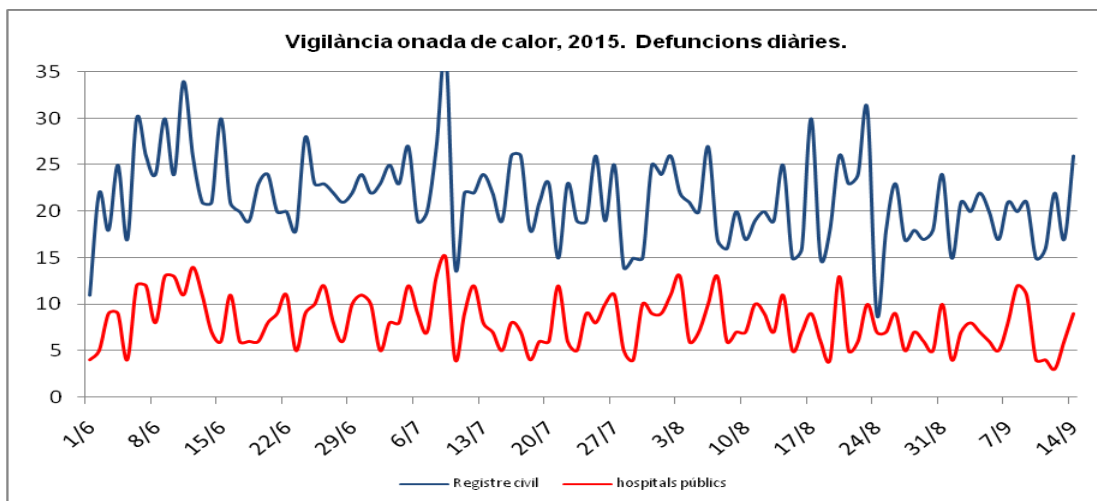
- **Temperatures:** Les mínimes van superar el llindar en 23 ocasions durant el període estival, mentre que les màximes el superaren en 9 ocasions. Tres dies es van sobrepassar simultàniament els llindars de les màximes i mínimes. El seguiment de la resta d'indicadors no va oferir resultats d'interès.



c) **Conclusions**

- És recomanable reforçar la tasca informativa de prevenció i promoció de la salut especialment en persones joves que practiquen esports amb molt d'esforç físic a hores de màxima insolació estival.
- Les dades d'urgències hospitalàries i mortalitat (hospitalària i les procedents dels registres civils) i que es reben durant tot l'any ajuden a poder valorar altres paràmetres de salut pública fora de l'època estiuenca. Un dels aspectes més rellevants és que la tendència de mortalitat a la nostra comunitat – com a d'altres - arriba al seu màxim a les èpoques de fred i els mínims a l'època estival mentre que les urgències hospitalàries marquen una tendència anual inversa a la mortalitat, amb màxima càrrega durant els mesos d'estiu, com correspon a una comunitat que rep un nombre importantíssim de turistes i població desplaçada durant l'estiu. (Vegeu gràfiques estivals següents).





breviatures de malaltia emprades a taula adjunta	
Botulisme	Bot
Brucel·losi	Bru
Carboncle	Carb
Diarrea infec.aguda	Dia
Disenteria bacil·lar	Dis
Febre exantemàtica mediterrània	FEM
Febre recurrent paparres	FRP
FebreTifoide i paratifoide	Ftif
Grip	Grip
Hepatitis A	HepA
Hepatitis B	HepB
Hepatitis C	HepC
Hepatitis víriques altres	HepAl
Herpes Zoster	Hzos
Infecció gonocòccica	Gon
Legionel·losi	Leg
Leishmaniasi	Leish
Lepra	Lep
Malaltia de Creutzfeld-Jakob	MCJ
Malaltia meningocòccica	MM
Malaltia invasiva per Haemophilus influenzae	MHI
Malaltia invasora per Streptococcus pneumoniae	Mpneu
Malaltia invasora per Streptococcus pyogenes	MPyog
Paludisme	Pal
Paràlisi flàccida aguda	PFA
Parotiditis	Paro
Polio	Polio
Rubèola	Rub
Rubèola Congènita	Rubcg
Sífilis	Sif
Sífilis Cong.	Sifcg
Tètan	Tet
Tos ferina	Tfer
Triquinosi	Triq
Tuberculosi altres formes	Tba
Tuberculosi meníngia	Tbm
Tuberculosi pulmonar	Tbp
Varicel·la	Var
Xarampió	Xar

	MCJ	Dia	Grip	Hzos	Gon	Par	Sif	Mpneu	Tbp	Var
A. Bennassar	0	27	4	3	0	0	1	0	0	2
Alcúdia	0	8	0	1	0	0	0	0	0	1
Andratx	0	8	0	10	0	0	0	0	1	0
Binissalem	0	14	4	1	0	0	0	0	0	0
C.Mar Ponent	0	13	0	0	0	0	0	0	0	0
Calvià	0	17	10	1	0	0	0	1	0	2
Camp Rodó	0	11	0	0	0	0	0	0	0	1
Can Pastilla	0	7	0	0	0	0	0	0	0	0
Capdepera	0	6	3	0	2	0	0	0	0	1
Coll d'en Rabassa	0	9	0	0	0	0	0	0	0	0
Emili Darder	1	11	5	0	0	0	0	0	0	1
Es Pla Sineu	0	3	3	1	0	0	0	0	0	7
Es Trencadors	0	13	4	1	0	0	0	0	0	0
Escola Graduada	0	11	6	2	0	0	0	0	0	1
Felanitx	0	19	3	0	0	0	0	0	1	2
Inca	0	26	1	0	0	0	1	0	0	1
Llevant	0	10	4	0	0	0	0	0	0	0
Llucmajor	0	11	2	1	0	0	0	0	0	12
Manacor	0	16	2	0	0	0	0	0	0	0
Marines Muro	0	12	10	0	0	0	0	0	0	0
Martí Serra	0	11	2	0	0	0	0	0	0	1
Muntanya	0	9	0	1	0	0	0	0	0	0
Nuredunna Artà	0	3	1	0	0	0	0	0	0	0
Palmanova	0	9	0	1	0	0	0	0	0	0
Pere Garau	0	18	5	0	0	0	0	0	0	1
Pollença	0	8	2	2	0	0	0	0	0	4
Porto Cristo	0	2	0	0	0	0	0	1	0	0
Rafal Nou	0	12	11	1	0	0	0	0	0	2
S'Escorxador	0	0	2	0	0	0	0	0	0	0
Sant Agustí	0	6	1	3	0	0	0	0	0	1
Santanyí	0	6	1	0	0	0	0	0	0	0
Serra Nord	0	13	5	0	0	0	0	0	0	2
Son Cladera	0	9	0	0	0	0	0	0	0	0
Son Ferriol	0	11	8	0	0	0	0	0	0	0
Son Gotleu	0	18	1	0	0	0	0	0	0	3
Son Pisà	0	14	4	1	0	1	0	0	0	0
Son Rutlan	0	13	1	1	0	0	0	0	0	1
Son Serra	0	15	5	1	0	0	0	0	0	1
Sta. Catalina	0	21	1	11	0	0	0	0	0	0
Sta. Maria	0	6	5	0	0	0	0	0	0	0
T. S. Miquel	0	7	3	1	0	0	0	0	0	0
Tramuntana	0	1	0	0	0	0	0	0	0	0
Valldargent	0	3	3	0	0	0	1	0	0	0
Vilafranca	0	1	1	0	0	0	0	0	0	1
Xaloc Campos	0	4	0	2	0	0	0	0	0	0
Ciutadella	0	13	1	0	0	0	0	0	1	0
D.S.Joan. Maó	0	9	1	1	0	0	0	0	0	9
Es Banyer Alaior	0	3	1	0	0	0	0	0	0	0
Ferrieres	0	3	0	0	0	0	0	0	0	0
Verge del Toro	0	5	1	0	0	0	0	0	0	2
Can Misses	0	7	2	0	0	0	0	0	0	0
Es Viver	0	18	2	1	0	0	0	0	0	1
Formentera	0	2	1	0	0	0	0	0	0	0
Sant Antoni	0	10	7	2	0	0	1	0	0	0
Sant Jordi	0	5	2	0	0	0	0	0	0	0
Sant Josep	0	7	1	0	0	0	1	0	0	0
Sta. Eulària	0	18	2	0	0	0	0	0	0	0
Vila	0	11	1	1	0	0	0	0	0	0
desconeguda	0	0	0	0	0	0	0	0	0	0
TOTAL	1	583	145	51	2	1	5	2	3	60

Abreviatures de malaltia emprades a taula adjunta	
Botulisme	Bot
Brucel·losi	Bru
Carboncle	Carb
Diarrea infec.aguda	Dia
Disenteria bacil·lar	Dis
Febre exantèmica mediterrània	FEM
Febre recurrent paparres	FRP
FebreTifoide i paratifoide	Ftif
Grip	Grip
Hepatitis A	HepA
Hepatitis B	HepB
Hepatitis C	HepC
Hepatitis víriques altres	HepAl
Herpes Zoster	Hzos
Infecció gonocòccica	Gon
Legionel·losi	Leg
Leishmaniasi	Leish
Lepra	Lep
Malaltia de Creutzfeld-Jakob	MCJ
Malaltia meningocòccica	MM
Malaltia invasiva per Haemophilus influenzae	MHI
Malaltia invasora per Streptococcus pneumoniae	Mpneu
Malaltia invasora per Streptococcus pyogenes	MPyog
Paludisme	Pal
Paràlisi flàccida aguda	PFA
Parotiditis	Paro
Polio	Polio
Rubèola	Rub
Rubèola Congènita	Rubcg
Sífilis	Sif
Sífilis Cong.	Sifcg
Tètan	Tet
Tos ferina	Tfer
Triquinosi	Triq
Tuberculosi altres formes	Tba
Tuberculosi meníngia	Tbm
Tuberculosi pulmonar	Tbp
Varicel·la	Var
Xarampió	Xar

	Dia	FEM	Grip	Hzos	Var
A. Bennàssar	48	0	9	4	0
Alcúdia	10	0	2	0	4
Andratx	7	0	5	1	0
Binissalem	12	0	3	1	0
C.Mar Ponent	16	0	0	2	3
Calvià	25	0	6	3	4
Camp Rodó	12	0	1	0	1
Can Pastilla	7	0	0	0	1
Capdepera	11	0	3	0	1
Coll d'en Rabassa	24	0	5	0	1
Emili Darder	19	0	4	2	4
Es Pla Sineu	8	0	2	4	0
Es Trencadors	25	0	3	0	1
Escola Graduada	30	0	2	1	0
Felanitx	11	0	4	1	15
Inca	34	0	4	0	4
Llevant	9	0	3	1	0
Llucmajor	18	0	2	1	1
Manacor	23	0	7	1	0
Marines Muro	13	0	3	3	3
Martí Serra	31	0	12	2	8
Muntanya	7	0	6	0	3
Nuredunna Artà	1	0	0	1	3
Palmanova	13	0	1	2	1
Pere Garau	24	0	3	1	2
Pollença	14	0	3	1	0
Porto Cristo	13	0	1	0	2
Rafal Nou	33	0	1	1	1
S'Escorxador	8	0	4	1	1
Sant Agustí	6	0	1	1	2
Santanyí	15	0	7	1	0
Serra Nord	31	0	12	2	2
Son Cladera	9	0	0	2	0
Son Ferriol	16	0	0	3	0
Son Gotleu	32	0	5	0	1
Son Pisà	34	0	5	0	2
Son Rutlan	18	0	3	3	0
Son Serra	32	0	6	4	2
Sta. Catalina	15	0	6	1	2
Sta. Maria	10	0	3	0	0
T. S. Miquel	10	0	1	1	0
Tramuntana	3	0	1	0	0
Valldargent	16	0	1	0	2
Vilafranca	22	0	3	0	1
Xaloc Campos	12	0	3	0	2
Ciutadella	36	1	4	2	6
D.S.Joan. Maó	23	0	7	1	6
Es Banyer Alaior	9	0	2	0	0
Ferrerries	1	0	0	0	0
Verge del Toro	10	0	2	2	1
Can Misses	0	0	0	0	0
Es Viver	0	0	0	0	0
Formentera	0	0	0	0	0
Sant Antoni	0	0	0	0	0
Sant Jordi	0	0	0	0	0
Sant Josep	0	0	0	0	0
Sta. Eulària	0	0	0	0	0
Vila	0	0	0	0	0
desconeguda	0	0	0	0	0
TOTAL	866	1	171	57	93