

Informació sobre CASOS IMPORTATS O EXTRACOMUNITARIS			
Malaltia	Lloc adquisició	Tipus epidemiològic	Nre. casos
Tuberculosi pulmonar	Bolivia	Immigrant estranger	1
-	-	-	-
Informació sobre BROTS EN ESTUDI (Informació provisional)			
Malaltia / Etiologia	Territori / Àmbit		Nre. casos
GEA	Santanyi / Col·lectiu		71
GEA	Cala Millor / Col·lectiu		2
Novetats a www.epidemiologia.caib.es : No s'ha afegit cap document			

Análisis de la evolución de la hepatitis B aguda en España, 2008-2018. Centro Nacional de Epidemiología. RESUM. (Informe completo en: <http://revista.isciii.es/index.php/bes/issue/view/256>)

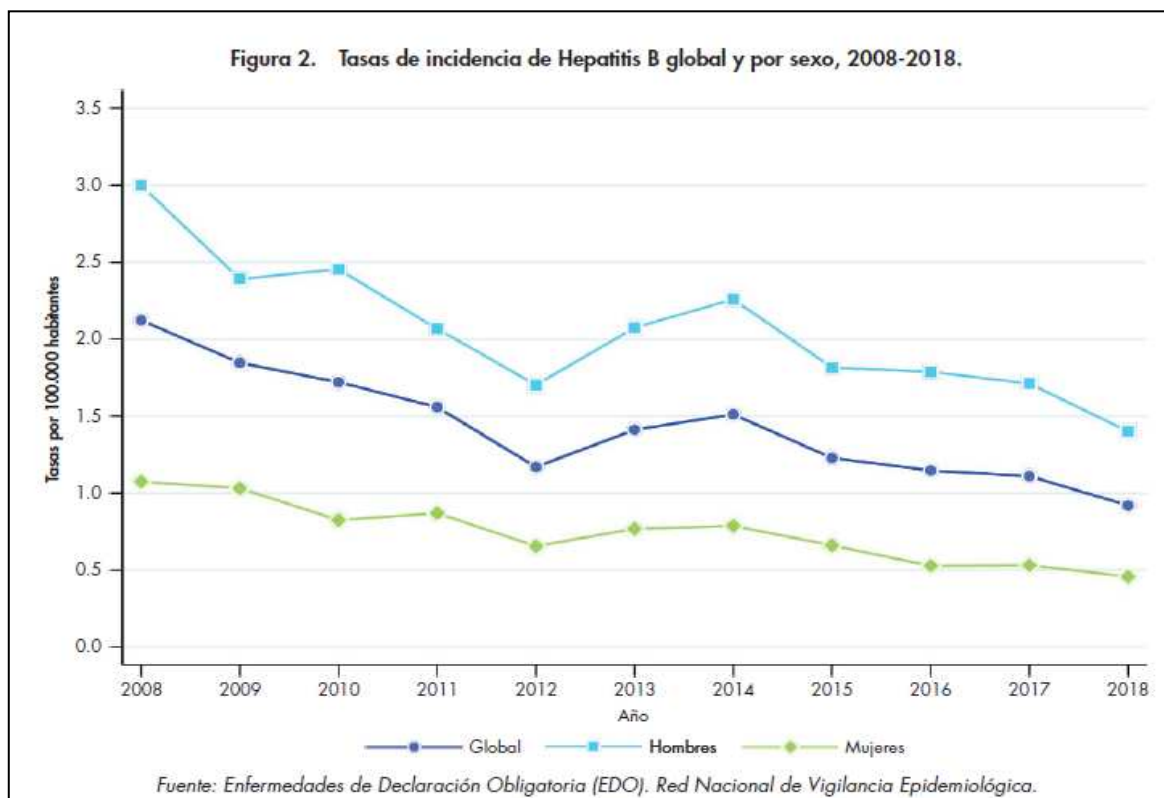
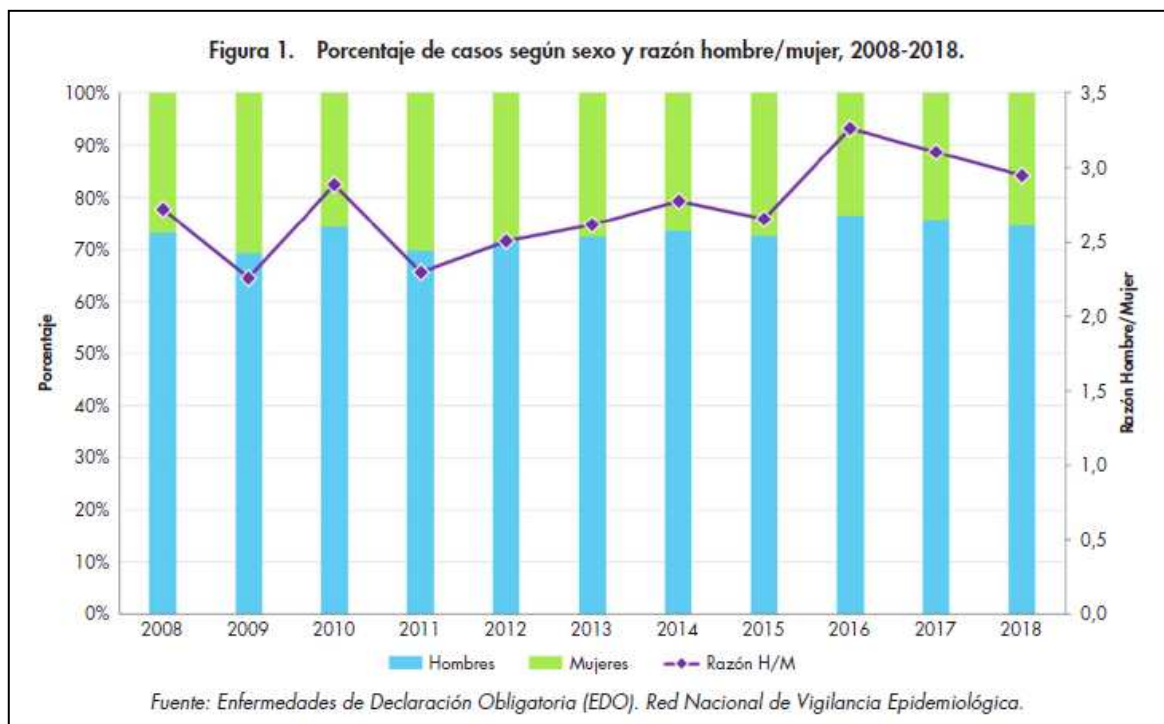
- Análisis descriptivo a partir de los casos de hepatitis B aguda notificados a la Red Nacional de Vigilancia Epidemiológica.
- Se incluyeron 7.278 casos de los que 6.657 (91,5%) eran confirmados.
- Las tasas descendieron de forma significativa desde 2,12 a 0,92 casos por 100.000 entre 2008 y 2018.
- La tasa en hombres fue más elevada que en mujeres en todo el periodo y en ambos sexos se observa una tendencia decreciente.
- La edad media al diagnóstico aumentó desde 39,4 a 47,4 años.
- Desplazamiento de las tasas hacia grupos de edad superiores en los últimos años analizados.
- Por Comunidad Autónoma se observa una tendencia descendente significativa en las tasas en ocho de ellas.

Tabla 1. Incidencia de hepatitis B. Número de casos y tasas por 100.000 habitantes. España, 2008-2018.

Año	Casos	Tasa por 100.000
2008	968	2,12
2009	848	1,85
2010	793	1,72
2011	719	1,56
2012	540	1,17
2013	658	1,41
2014	702	1,51
2015	570	1,23
2016	533	1,15
2017	517	1,11
2018	430	0,92

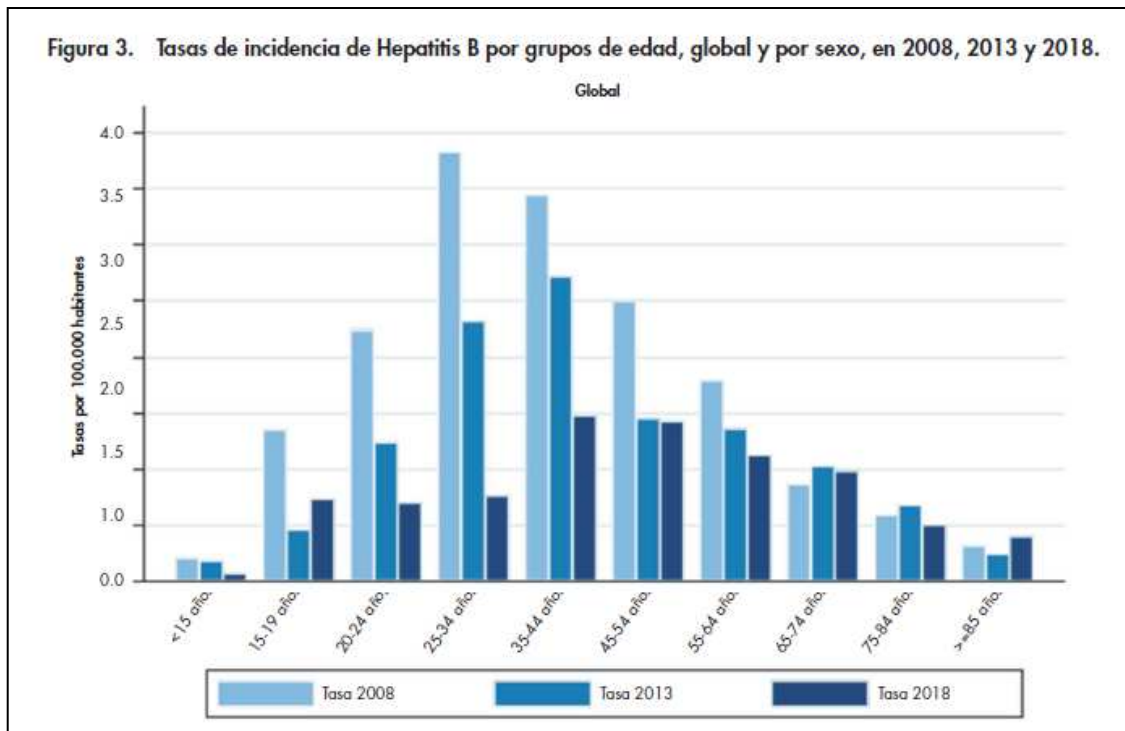
Fuente: Enfermedades de Declaración obligatoria (EDO). Red Nacional de Vigilancia Epidemiológica

Del total de casos, 5.155 (72,8%) fueron hombres y 1.923 (27,2%) mujeres. La razón hombre/mujer osciló entre 2,7 en 2008 y 2,9 en 2013. Las tasas en hombres fueron superiores a las de mujeres en todo el periodo y en ambos sexos se observa un descenso significativo. En hombres, las tasas disminuyeron de 2,99 a 1,40 por 100.000 y en mujeres entre 1,07 y 0,46 por 100.000 entre 2008 y 2018



La edad media al diagnóstico aumentó desde 39,4 años (DE: 14,2) en 2008 a 47,4 años (DE: 16,0) en 2018, siendo muy similar este incremento al estratificar por hombres y mujeres (de 39,7 años (DE: 13,5) a 47,3 (DE: 15,3) y de 38,8 (DE: 16,5) a 47,6 (DE: 17,9), respectivamente). En el año 2008, la mayor tasa se observó en el grupo de edad de 25-34 años (3,44 por 100.000 habitantes), desplazándose las tasas más elevadas hacia el grupo de edad de 35-44 años a partir de 2010 (2,75 por 100.000 habitantes). En el último año analizado, la tasa

en el grupo de 45-54 años fue muy similar a la de aquellos entre 35-44 años (1,43 y 1,48 por 100.000 habitantes, respectivamente).



Por comunidad autónoma se observa una tendencia descendente en las tasas en el periodo de análisis en la mayoría de ellas, aunque sólo en Aragón, Asturias, Castilla La Mancha, Castilla y León, Galicia, Madrid y País Vasco está tendencia es significativa.

Discusión:

Los datos analizados muestran:

- Descenso progresivo de casos de hepatitis B aguda en España, en línea con la tendencia global observada en la UE/AEE.
- El patrón por sexo observado en España, con mayor afectación de los hombres, también es similar al descrito en los países de la UE.
- La distribución por edad es comparable con los datos europeos de 2017, con tasas más elevadas entre los 35 y 54 años. La vacunación de la hepatitis B en España se inició en los años 90 en adolescentes, grupos de riesgo y recién nacidos y se introdujo, de manera paulatina, en el calendario vacunal de cada comunidad autónoma, completándose el proceso en 2003. El descenso en las tasas y el desplazamiento hacia grupos de edades superiores es compatible con la introducción y consolidación de la vacunación sistemática. Las coberturas de primovacunación de la hepatitis B entre 2008 y 2018 en España se han mantenido por encima del 95% alcanzado el 97,5% en 2018.

Según el último informe del Centro Europeo de Control de Enfermedades el modo de transmisión más probable de los casos de hepatitis B aguda en 2017 fue la transmisión heterosexual (27%) seguida de la nosocomial (16%), transmisión homosexual entre hombres (13%), exposición no ocupacional (10%) y uso compartido de material de inyección de drogas (10%). No obstante, solo el 29% de los casos notificados disponían de datos acerca de la vía de la transmisión y no se pudo calcular tendencias por falta de información. Otro aspecto importante es recoger información sobre el país del nacimiento del caso y si es importado o no. Los casos importados en la UE en 2017 representaron el 15% del total de casos agudos, siendo esta proporción de hasta el 90% en países del norte de Europa. La información sobre exposición, antecedentes de riesgo y país de nacimiento se incorporó en los protocolos de vigilancia de 2013 y su grado de cumplimentación va poco a poco en aumento aunque por el momento queda mucho margen de mejora. Los datos procedentes de la vigilancia epidemiológica de la hepatitis B en España son esenciales para el control de la enfermedad.

Abreviatures de malaltia emprades a taula adjunta	
Botulisme	Bot
Brucel·losi	Bru
Carboncle	Carb
Diarrea infec.aguda	Dia
Disenteria bacil·lar	Dis
Febre exantèmica mediterrània	FEM
Febre recurrent paparres	FRP
FebreTifoide i paratifoide	Ftif
Grip	Grip
Hepatitis A	HepA
Hepatitis B	HepB
Hepatitis C	HepC
Hepatitis víriques altres	HepAl
Herpes Zoster	Hzos
Infecció gonocòccica	Gon
Legionel·losi	Leg
Leishmaniasi	Leish
Lepra	Lep
Malaltia de Creutzfeld-Jakob	MCJ
Malaltia meningocòccica	MM
Malaltia invasiva per Haemophilus influenzae	MHI
Malaltia invasora per Streptococcus pneumoniae	Mpneu
Malaltia invasora per Streptococcus pyogenes	MPyog
Paludisme	Pal
Paràlisi flàccida aguda	PFA
Parotiditis	Paro
Polio	Polio
Rubèola	Rub
Rubèola Congènita	Rubcg
Sífilis	Sif
Sífilis Cong.	Sifcg
Tètan	Tet
Tos ferina	Tfer
Triquinosi	Triq
Tuberculosi altres formes	Tba
Tuberculosi pulmonar	Tbp
Varicel·la	Var
Xarampió	Xar

	Dia	Grip	Hzos	Mpneu	Var
A. Bennassar	20	4	0	0	5
Alcúdia	9	2	2	0	0
Andratx	3	2	1	0	0
Binissalem	9	3	1	0	0
C.Mar Ponent	16	3	3	0	0
Calvià	12	5	4	0	0
Camp Rodó	15	4	1	0	1
Can Pastilla	6	4	0	0	0
Capdepera	7	1	5	0	0
Coll d'en Rabassa	15	5	6	0	0
Emili Darder	18	1	3	0	0
Es Pla Sineu	3	0	0	0	0
Es Trencadors	13	6	3	0	0
Escola Graduada	10	3	3	1	1
Felanitx	13	6	2	0	0
Inca	16	10	3	0	8
Llevant	10	1	3	0	2
Llucmajor	11	11	3	0	0
Manacor	28	1	3	0	0
Marines Muro	17	4	2	0	0
Martí Serra	23	4	3	0	1
Muntanya	8	6	1	0	0
Nuredunna Artà	5	2	0	0	0
Palmanova	11	4	4	0	0
Pere Garau	11	6	4	0	0
Pollença	9	2	4	0	0
Porto Cristo	6	0	0	0	0
Rafal Nou	23	5	1	0	0
S'Escorxador	3	3	1	0	0
Sant Agustí	3	1	0	0	0
Santanyí	9	2	1	0	0
Serra Nord	13	11	5	0	1
Son Cladera	7	1	0	0	1
Son Ferriol	11	1	3	0	0
Son Gotleu	10	2	1	0	1
Son Pisà	7	4	3	0	4
Son Rutlan	2	1	1	0	0
Son Serra	10	3	4	0	3
Sta. Catalina	13	6	4	0	3
Sta. Maria	2	4	1	0	4
T. S. Miquel	9	7	1	0	0
Tramuntana	3	4	1	0	0
Valldargent	6	1	3	0	0
Vilafranca	2	3	3	0	0
Xaloc Campos	7	2	1	0	0
Ciutadella	26	3	4	0	2
D.S.Joan. Maó	20	7	0	0	1
Es Banyer Alaior	13	3	2	0	0
Ferrerries	3	15	0	0	0
Verge del Toro	14	5	1	0	1
Can Misses	12	3	2	0	0
Es Viver	15	3	0	0	0
Formentera	7	2	1	0	0
Sant Antoni	14	5	2	0	0
Sant Jordi	3	0	0	0	0
Sant Josep	7	0	1	0	5
Sta. Eulària	15	21	6	0	1
Vila	12	1	3	0	0
desconeguda	0	0	0	0	0
TOTAL	625	229	120	1	45

Abreviatures de malaltia emprades a taula adjunta	
Botulisme	Bot
Brucel·losi	Bru
Carboncle	Carb
Diarrea infec.aguda	Dia
Disenteria bacil·lar	Dis
Febre exantèmica mediterrània	FEM
Febre recurrent paparres	FRP
FebreTifoide i paratifoide	Ftif
Grip	Grip
Hepatitis A	HepA
Hepatitis B	HepB
Hepatitis C	HepC
Hepatitis víriques altres	HepAl
Herpes Zoster	Hzos
Infecció gonocòccica	Gon
Legionel·losi	Leg
Leishmaniasi	Leish
Lepra	Lep
Malaltia de Creutzfeld-Jakob	MCJ
Malaltia meningocòccica	MM
Malaltia invasiva per Haemophilus influenzae	MHI
Malaltia invasora per Streptococcus pneumoniae	Mpneu
Malaltia invasora per Streptococcus pyogenes	MPyog
Paludisme	Pal
Paràlisi flàccida aguda	PFA
Parotiditis	Paro
Polio	Polio
Rubèola	Rub
Rubèola Congènita	Rubcg
Sífilis	Sif
Sífilis Cong.	Sifcg
Tètan	Tet
Tos ferina	Tfer
Triquinosi	Triq
Tuberculosi altres formes	Tba
Tuberculosi pulmonar	Tbp
Varicel·la	Var
Xarampió	Xar

	Dia	Grip	Hzos	Gon	Leg	Sif	Mpneu	Tba	Var
A. Bennàssar	11	5	2	0	0	0	0	0	0
Alcúdia	8	1	0	0	0	0	0	0	0
Andratx	2	3	0	0	0	0	0	0	0
Binissalem	14	3	0	0	0	0	0	0	0
C.Mar Ponent	11	6	1	0	0	0	0	0	0
Calvià	18	7	1	1	0	0	0	0	0
Camp Rodó	11	4	3	0	0	0	0	0	1
Can Pastilla	6	0	2	0	0	0	0	0	1
Capdepera	4	4	2	0	0	0	0	0	1
Coll d'en Rabassa	7	3	3	0	0	0	0	0	0
Emili Darder	13	2	2	0	0	0	0	0	0
Es Pla Sineu	11	1	0	0	0	0	0	0	0
Es Trencadors	10	2	1	0	0	0	0	0	0
Escola Graduada	14	0	1	1	0	1	0	0	0
Felanitx	5	2	0	0	0	0	0	0	0
Inca	13	3	3	1	0	0	0	0	0
Llevant	10	4	1	0	0	0	0	0	1
Llucmajor	18	16	1	0	0	0	0	0	0
Manacor	19	2	2	0	0	0	0	0	1
Marines Muro	10	4	1	0	0	0	0	0	0
Martí Serra	14	6	1	0	0	0	0	0	1
Muntanya	2	1	1	0	0	0	0	0	0
Nuredunna Artà	5	3	1	0	0	0	0	0	0
Palmanova	9	3	0	0	0	0	0	0	0
Pere Garau	13	4	3	0	0	0	0	0	0
Pollença	6	3	1	0	0	0	0	0	0
Porto Cristo	2	0	0	0	0	0	0	0	1
Rafal Nou	16	5	2	0	0	0	0	0	2
S'Escorxador	11	1	1	0	0	0	0	0	2
Sant Agustí	7	1	0	0	0	0	0	0	0
Santanyí	7	5	1	0	0	0	0	0	0
Serra Nord	13	3	5	0	0	0	0	0	0
Son Cladera	3	1	1	0	0	0	0	0	0
Son Ferriol	7	1	3	0	1	0	0	0	0
Son Gotleu	17	12	0	0	0	1	1	0	0
Son Pisà	13	3	3	0	0	0	0	0	0
Son Rutlan	7	0	0	1	0	0	0	0	0
Son Serra	8	5	1	0	0	0	0	0	0
Sta. Catalina	12	4	0	0	0	1	0	0	0
Sta. Maria	8	1	1	0	0	0	0	0	2
T. S. Miquel	2	1	1	0	0	0	0	0	0
Tramuntana	1	0	1	0	0	0	0	0	0
Valldargent	6	1	1	0	0	0	0	0	0
Vilafranca	7	1	4	0	0	1	0	0	0
Xaloc Campos	1	7	2	0	0	0	0	0	1
Ciutadella	14	2	3	0	0	0	0	0	0
D.S.Joan. Maó	31	0	1	0	1	0	0	0	0
Es Banyer Alaior	5	1	1	0	0	0	0	0	0
Ferrieres	1	2	0	0	0	0	0	0	0
Verge del Toro	12	1	1	0	0	0	0	0	0
Can Misses	12	2	1	1	0	0	0	0	1
Es Viver	14	5	1	2	0	0	1	1	1
Formentera	3	1	2	0	0	0	0	0	0
Sant Antoni	15	4	2	0	0	0	0	0	0
Sant Jordi	3	1	3	0	0	0	0	0	0
Sant Josep	8	2	0	0	0	0	0	0	0
Sta. Eulària	5	5	1	0	0	1	0	0	4
Vila	7	5	3	1	0	1	0	0	0
desconeguda	0	0	0	0	0	0	0	0	0
TOTAL	542	175	79	8	2	6	2	1	20