

Informació sobre CASOS IMPORTATS O EXTRACOMUNITARIS			
Malaltia	Lloc adquisició	Tipus epidemiològic	Nre. casos
-	-	-	-
-	-	-	-
Informació sobre BROTS EN ESTUDI (Informació provisional)			
Malaltia /Etiologia	Territori / Àmbit	Nre. casos	
Escarlatina	Palma (Sant Jordi) / Escolar	5	
Boca-Mà-Peu	Eivissa / Escolar	14	
Meningitis vírica	Formentera / Escolar	4	
Tos ferina	Palma / Familiar	2	
GEA	Capdepera / Comunitari	80	
Tos ferina	Palma / Escolar	2	
Oxiürs	Eivissa (Sant Jordi) / Escolar	3	
GEA	Eivissa (Sant Josep)/ Familiar	3	
Novetats a www.epidemiologia.caib.es : No s'ha afegit cap document			

Tos ferina. Epidemiologia i control. Programes de vacunació. Part 1 de 2
(Elaboració del full: Coordinació de vacunes. Direcció General de Salut Pública)

- Aspectes generals.

La tos ferina és una malaltia respiratòria aguda causada per la *Bordetella pertussis*, caracteritzada per crisis tos paroxística que es pot prolongar setmanes i mesos i que va precedida d'un període catarral. No hi ha febre o és mínima. En el lactants menors de 6 mesos la clínica pot ser atípica sense tos convulsiva. A nins grans i adults vacunats la clínica pot ser lleu i moltes vegades no es diagnostica. Els quadres més greus es presenten a lactants menors de 6 mesos, sobretot els prematurs i no vacunats. Les principals complicacions en el lactant són pneumònia (22%), convulsions (2%) i encefalopatia (<0,5%). La mortalitat a menors de 2 mesos és de l'1% i de 0,5% entre els 2 i els 11 mesos.

El reservori és exclusivament humà. Es transmet per contacte directe amb les secrecions respiratòries expulsades en forma d'aerosols per les persones infectades i és una de les malalties més contagioses. El contagi és màxim durant la fase catarral i les dues primeres setmanes de la fase convulsiva. Els pacients no es consideren contagiosos després de 5 dies de tractament amb eritromicina, claritromicina o azitromicina.

En una elevada proporció de casos el diagnòstic és clínic. Es pot confirmar per cultiu, poc útil a la pràctica per l'escassa sensibilitat i pel temps necessari per obtenir resultats, o per PCR, tècnica amb elevada sensibilitat i especificitat i amb l'avantatge de la immediatesa.

Clàssicament es presenta en la població en forma de cicles polianuals, és a dir, amb anys d'alta incidència seguit d'altres de més baixa endèmia. Tot i que la vacunació universal modifica la presentació a la població, les ones es mantenen ja que la immunitat conferida per la vacuna es perd al llarg del temps i, a més, no interromp la transmissió. Els anticossos materns es transmeten per via transplacentària durant el tercer trimestre de l'embaràs i protegeixen durant els primers mesos de vida.

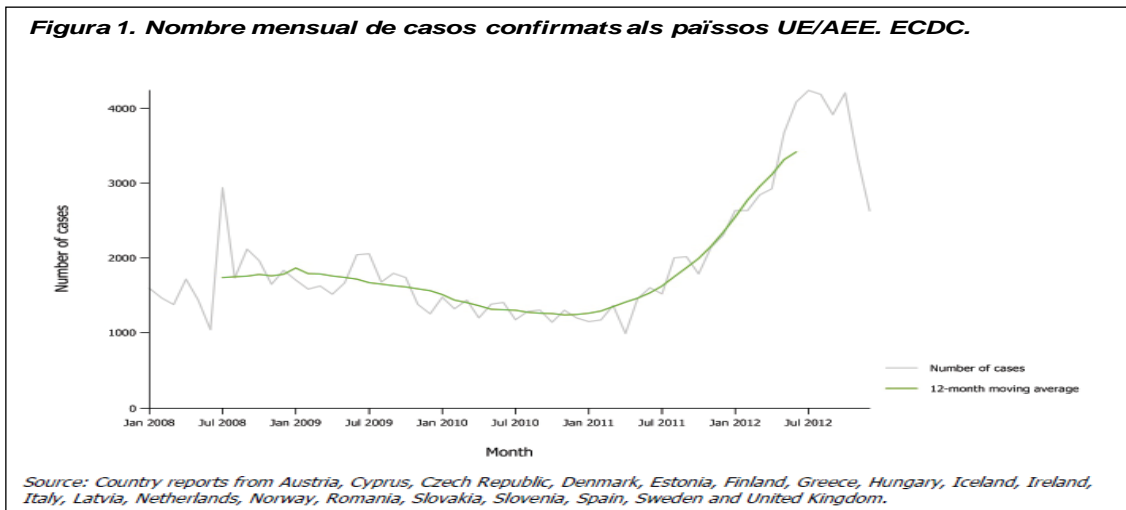
La tos ferina és una malaltia de declaració obligatòria. La modalitat és nominal i amb periodicitat setmanal. S'ha de declarar davant la sospita clínica, definida a efectes de notificació com:

- *Persona que presenta tos durant, al menys, dues setmanes amb, al menys, un d'aquests tres signes: Tos paroxística; Estridor inspiratori; Vòmits provocats per la tos.*
- *Nins menors d'un any: episodis d'apnea.*

- Incidència:

La tos ferina ha experimentat un augment de la incidència en els països industrialitzats. A la Unió Europea i l'Àrea Econòmica Europea del 2008 al 2012 es va passar d'incidències de 5,7 a 11,9 per 100.000 habitants. El Regne Unit la incidència de 2012 va ser de quasi 10 vegades més la del 2011. Vegeu la figura 1.

A Espanya també s'ha vist aquest augment de la incidència des de l'any 2001, amb la major càrrega de malaltia i l'augment més important en els nins més petits, els menors d'un any i els d'un a quatre anys, cosa que es correspon amb l'augment de les hospitalitzacions i de la mortalitat. Vegeu la taula 1.



Taula 1. Incidència de la tos ferina a Espanya per grups d'edat, 1998-2013. CNE.

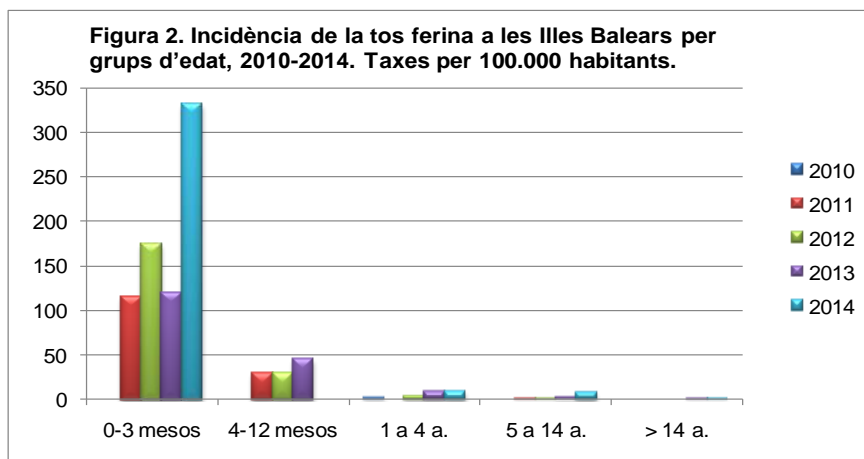
Grupo de edad	1998	1999	2000	2001	2002	2003	2004	2005	2006	2007	2008	2009	2010	2011	2012	2013
< 1 año	43,9	39,6	107,4	34,8	25,7	55,7	69,5	41,1	34,2	46,3	59,1	47,0	67,8	197,9	177,7	162,5
1-4 años	5,60	6,70	11,30	3,10	3,10	5,10	4,35	2,57	5,01	5,57	7,32	6,05	5,22	34,1	39,1	22,0
5-9 años	2,30	5,80	13,30	5,00	6,70	2,90	4,20	1,85	1,65	2,20	3,17	2,55	6,13	21,9	21,2	14,7
10-14 años	2,30	2,90	5,50	3,60	2,80	3,70	3,60	2,59	2,41	5,01	4,02	1,95	6,11	12,6	19,3	13,8
15-49 años	0,07	0,06	0,25	0,20	0,11	0,30	0,18	0,17	0,14	0,21	0,34	0,28	0,52	2,24	2,99	1,89
≥50 años	0,00	0,05	0,13	0,03	0,01	0,50	0,04	0,07	0,07	0,14	0,14	0,14	0,27	1,09	1,34	0,79
Total	0,79	1,03	2,27	0,92	0,83	1,29	1,21	0,87	0,86	1,23	1,52	1,19	1,95	6,81	7,48	5,09

Fuente: Red Nacional de Vigilancia Epidemiológica. Centro Nacional de Epidemiología. ISCIII

Les Illes Balears no són una excepció. La incidència va començar a augmentar al 2012 i l'augment ha seguit en els anys successius. Al 2015, amb dades provisionals a 30 de novembre, la incidència és del doble de la del 2014 i suposa el 45% de tots els casos del període. Respecte de l'edat, el grup de menors de 4 mesos és el més afectat i també el que ha experimentat un augment més important (vegeu la taula 2 i la figura 2). Pel que fa als ingressos hospitalaris, varen ingressar el 85% dels casos del grup d'edat de 0 a 3 mesos i el 58% dels de 4 a 12 mesos amb un total d'ingressos de 58 dels 123 malalts registrats de 2010 a 2015.

Taula 2. Incidència de la tos ferina a les Illes Balears per grup d'edat, 2010-2015 (dades 2015, provisionals a 30/11/2015)

Edat	2010	2011	2012	2013	2014	2015*	Total	%
0-3 mesos	0	4	6	4	11	20	45	40,9%
4-12 mesos	0	2	2	3	0	4	11	10,0%
1 a 4 anys	1	0	2	4	4	8	19	17,3%
5 a 14 anys	0	1	1	3	8	7	20	18,2%
> 14 anys	0	0	0	2	2	11	15	13,6%
Total	1	7	11	16	25	50	110	
%	0,9%	6,4%	10,0%	14,5%	22,7%	45,5%		



Abreviatures de malaltia emprades a taula adjunta	
Botulisme	Bot
Brucel·losi	Bru
Carboncle	Carb
Diarrea infec.aguda	Dia
Disenteria bacil·lar	Dis
Febre exantemàtica mediterrània	FEM
Febre recurrent paparres	FRP
FebreTifoide i paratifoide	Ftif
Grip	Grip
Hepatitis A	HepA
Hepatitis B	HepB
Hepatitis C	HepC
Hepatitis víriques altres	HepAl
Herpes Zoster	Hzos
Infecció gonocòccica	Gon
Legionel·losi	Leg
Leishmaniasi	Leish
Lepra	Lep
Malaltia de Creutzfeld-Jakob	MCJ
Malaltia meningocòccica	MM
Malaltia invasiva per Haemophilus influenzae	MHI
Malaltia invasora per Streptococcus pneumoniae	Mpneu
Malaltia invasora per Streptococcus pyogenes	MPyog
Paludisme	Pal
Paràlisi flàccida aguda	PFA
Parotiditis	Paro
Polio	Polio
Rubèola	Rub
Rubèola Congènita	Rubcg
Sífilis	Sif
Sífilis Cong.	Sifcg
Tètan	Tet
Tos ferina	Tfer
Triquinosi	Triq
Tuberculosi altres formes	Tba
Tuberculosi meníngea	Tbm
Tuberculosi pulmonar	Tbp
Varicel·la	Var
Xarampió	Xar

	Dia	Grip	HepA	Hzos	Leish	Mpneu	Tfer	Tbp	Var
A. Bennassar	31	3	0	2	0	0	0	0	2
Alcúdia	15	0	0	1	0	0	0	0	2
Andratx	2	0	0	10	0	0	0	0	1
Binissalem	18	4	0	1	0	0	0	0	0
C.Mar Ponent	8	1	0	1	0	0	0	0	0
Calvià	21	6	0	4	0	0	0	0	0
Camp Rodó	13	3	0	1	1	0	0	0	1
Can Pastilla	5	0	0	0	0	0	0	0	0
Capdepera	9	2	0	0	0	0	0	0	0
Coll d'en Rabassa	20	2	0	1	0	0	0	0	1
Emili Darder	12	0	0	1	0	0	0	0	0
Es Pla Sineu	11	3	0	0	0	0	0	0	3
Es Trencadors	16	1	0	2	0	0	0	0	0
Escola Graduada	14	1	0	3	0	0	0	1	0
Felanitx	13	1	2	4	0	0	0	0	3
Inca	24	7	0	1	0	0	0	0	1
Llevant	15	1	0	1	0	0	0	0	4
Llucmajor	26	2	0	2	0	0	0	0	6
Manacor	35	4	0	1	0	0	0	0	0
Marines Muro	15	7	0	0	0	0	0	0	0
Martí Serra	16	2	0	4	0	0	0	0	2
Muntanya	6	3	0	0	0	0	0	0	0
Nuredunna Artà	5	0	0	0	0	0	0	0	0
Palmanova	14	0	0	1	0	0	0	0	0
Pere Garau	15	2	0	0	0	0	0	0	1
Pollença	6	1	0	1	0	0	0	0	7
Porto Cristo	4	0	0	0	0	0	0	0	0
Rafal Nou	12	7	0	4	0	0	0	0	0
S'Escorxador	6	0	0	0	0	0	0	0	1
Sant Agustí	6	2	0	0	0	0	0	0	1
Santanyí	10	4	0	0	0	0	0	0	0
Serra Nord	17	3	0	1	0	0	0	0	1
Son Cladera	8	0	0	0	0	0	0	0	0
Son Ferriol	19	3	0	0	0	0	0	0	0
Son Gotleu	18	0	0	1	0	0	0	0	0
Son Pisà	15	7	0	0	0	0	1	0	0
Son Rutlan	11	11	0	0	0	0	0	0	0
Son Serra	12	1	0	1	0	0	0	0	0
Sta. Catalina	17	1	0	0	0	0	0	0	0
Sta. Maria	8	2	0	0	0	0	0	0	1
T. S. Miquel	22	1	0	0	0	0	0	0	0
Tramuntana	8	3	0	1	0	0	0	0	0
Valldargent	9	0	0	1	0	0	0	0	0
Vilafranca	24	3	0	1	0	0	0	0	4
Xaloc Campos	9	1	0	0	0	0	0	0	0
Ciutadella	20	4	0	1	0	0	0	0	0
D.S.Joan. Maó	13	9	0	1	0	1	0	0	14
Es Banyer Alaior	5	0	0	0	0	0	0	0	2
Ferries	3	0	0	0	0	0	0	0	0
Verge del Toro	6	0	0	1	0	0	0	1	4
Can Misses	5	0	0	0	0	0	0	0	0
Es Viver	9	1	0	0	0	0	0	0	1
Formentera	1	0	0	0	0	0	0	0	0
Sant Antoni	17	3	0	0	0	0	0	0	0
Sant Jordi	5	0	0	1	1	0	0	1	0
Sant Josep	6	1	0	0	0	0	0	0	0
Sta. Eulària	21	2	0	1	0	0	0	0	0
Vila	11	2	0	1	0	0	0	0	0
desconeguda	0	0	0	0	0	0	0	0	0
TOTAL	742	127	2	58	2	1	1	3	63

Abreviatures de malaltia emprades a taula adjunta	
Botulisme	Bot
Brucel·losi	Bru
Carboncle	Carb
Diarrea infec.aguda	Dia
Disenteria bacil·lar	Dis
Febre exantèmica mediterrània	FEM
Febre recurrent paparres	FRP
FebreTifoide i paratifoide	Ftif
Grip	Grip
Hepatitis A	HepA
Hepatitis B	HepB
Hepatitis C	HepC
Hepatitis víriques altres	HepAl
Herpes Zoster	Hzos
Infecció gonocòccica	Gon
Legionel·losi	Leg
Leishmaniasi	Leish
Lepra	Lep
Malaltia de Creutzfeld-Jakob	MCJ
Malaltia meningocòccica	MM
Malaltia invasiva per Haemophilus influenzae	MHI
Malaltia invasora per Streptococcus pneumoniae	Mpneu
Malaltia invasora per Streptococcus pyogenes	MPyog
Paludisme	Pal
Paràlisi flàccida aguda	PFA
Parotiditis	Paro
Polio	Polio
Rubèola	Rub
Rubèola Congènita	Rubcg
Sífilis	Sif
Sífilis Cong.	Sifcg
Tètan	Tet
Tos ferina	Tfer
Triquinosi	Triq
Tuberculosi altres formes	Tba
Tuberculosi pulmonar	Tbp
Varicel·la	Var
Xarampió	Xar

	Dia	Grip	Hzos	Mpneu	Var
A. Bennàssar	36	1	3	0	3
Alcúdia	13	2	1	0	1
Andratx	6	1	1	0	1
Binissalem	10	2	1	0	1
C.Mar Ponent	17	0	0	0	2
Calvià	30	2	0	0	8
Camp Rodó	20	3	1	0	2
Can Pastilla	7	0	1	0	13
Capdepera	16	1	1	0	0
Coll d'en Rabassa	23	2	1	0	3
Emili Darder	24	5	0	0	1
Es Pla Sineu	22	1	0	0	0
Es Trencadors	31	4	1	0	2
Escola Graduada	32	4	2	0	3
Felanitx	20	6	1	0	1
Inca	46	8	0	0	4
Llevant	16	5	0	0	0
Llucmajor	27	0	3	0	0
Manacor	23	2	1	0	2
Marines Muro	5	1	1	0	2
Martí Serra	16	1	1	0	6
Muntanya	12	1	0	0	6
Nuredunna Artà	7	1	0	0	1
Palmanova	12	2	0	0	0
Pere Garau	32	9	3	0	2
Pollença	18	1	1	0	1
Porto Cristo	11	0	0	0	0
Rafal Nou	31	5	1	0	0
S'Escorxador	12	1	0	0	2
Sant Agustí	6	1	0	0	2
Santanyí	21	1	2	0	0
Serra Nord	32	7	1	0	3
Son Cladera	10	1	1	0	1
Son Ferriol	28	1	0	0	1
Son Gotleu	24	2	1	0	2
Son Pisà	33	1	2	0	1
Son Rutlan	25	2	0	0	1
Son Serra	24	1	1	0	2
Sta. Catalina	15	0	2	0	1
Sta. Maria	16	1	0	0	2
T. S. Miquel	28	4	0	0	0
Tramuntana	10	0	0	0	0
Valldargent	10	0	1	0	0
Vilafranca	24	1	1	0	1
Xaloc Campos	29	1	1	0	0
Ciutadella	29	1	1	0	5
D.S.Joan. Maó	13	5	2	0	3
Es Banyer Alaior	2	0	0	0	0
Ferrerries	2	1	0	0	0
Verge del Toro	3	8	3	0	0
Can Misses	22	0	2	0	5
Es Viver	22	4	5	0	5
Formentera	0	1	0	1	0
Sant Antoni	24	4	2	0	5
Sant Jordi	3	4	0	0	1
Sant Josep	11	1	1	0	0
Sta. Eulària	20	2	4	0	14
Vila	13	3	1	0	5
desconeguda	0	0	0	0	0
TOTAL	1074	129	59	1	127