

Informació sobre CASOS IMPORTATS O EXTRACOMUNITARIS			
Malaltia	Lloc adquisició	Tipus epidemiològic	Nre.
-	-	-	-
-	-	-	-
Informació sobre BROTS EN ESTUDI (Informació provisional)			
Malaltia /Etiologia	Territori / Àmbit		Nre.
Tuberculosi	Santa Eulària / Poblacional		4
Tuberculosi	Formentera / Familiar		2
Hepatitis A	Felanitx		2
Tuberculosi	Eivissa/Domiciliario		2
Novetats a www.epidemiologia.caib.es : No s'ha afegit cap document			

Información sobre Fiebre por Chikungunya

(Fuentes: CCAES, OMS, Malalties de Declaració Obligatòria Illes Balears)

Nota sobre notificació: Recordamos – de acuerdo con el Full de Alerta 9-2014 difundida a red asistencial en fecha 30 de junio de 2014, que **se debe notificar cualquier caso de enfermedad por Virus Chikungunya**, independientemente de la forma y clasificación epidemiológica inicial (sospechoso, probable, confirmado, autóctono, importado, etc.). La comunicación de casos se realizará por procedimientos habituales descritos en “www.epidemiologia.caib.es /notificacio MDO /procediment” y utilizando el correspondiente protocolo de notificación disponible en “www.epidemiologia.caib.es / protocolos de notificación”. La notificación debe ser URGENTE en el supuesto de sospecharse CASO AUTOCTONO. Se procurará la confirmación de los casos detectados: Ver documento “diagnostico laboratorio” en “www.epidemiologia.caib.es” / “documentos técnicos”, recientemente actualizado.

El chikungunya es una enfermedad transmitida por mosquitos del genero Aedes que era endémica en África, Sudeste de Asia y el subcontinente de la India. En enero de 2013 ha emergido en la región de las Américas, extendiéndose rápidamente por las islas del Caribe, con brotes activos de gran magnitud. En España, no se ha detectado ningún caso autóctono, pero cada año se detectan algunos casos importados en viajeros internacionales procedentes de zonas endémicas. Uno de los destinos más frecuentes de los viajeros internacionales españoles es América central, Caribe y América del sur. Desde el año 2004, uno de los mosquitos competentes para la transmisión del virus del Chikungunya, Aedes albopictus, está presente en algunas zonas de nuestro país, lo que hace posible una transmisión autóctona.

1.- España. Casos importados

El número de casos acumulados importados en España desde la semana epidemiológica 15/2014 asciende a 231 casos (185 confirmados y 46 probables). La mayoría de los casos proceden de República Dominicana (85%).

En las dos últimas semanas se han notificado 17 nuevos casos importados de chikungunya en España (3 en Castilla y León, 4 en Cataluña, 4 en Galicia, 4 en Madrid y 2 en Valencia).

2.- Región de las Américas

El total de casos notificados en la Región desde el inicio de la epidemia asciende a 914.960 sospechosos y 15.906 confirmados, con una tasa de incidencia de 96,5/100.000 habitantes. Las mayores tasas de incidencia se hayan en los territorios de Martinica, Guadalupe y San Bartolomé.

En las últimas dos semanas se han notificado 54.670 nuevos casos de transmisión autóctona de Chikungunya en la Región de las Américas. La mayoría de los nuevos casos se han notificado en El Salvador.

3.- Baleares: Durante el año 2014 se han detectado 5 casos.

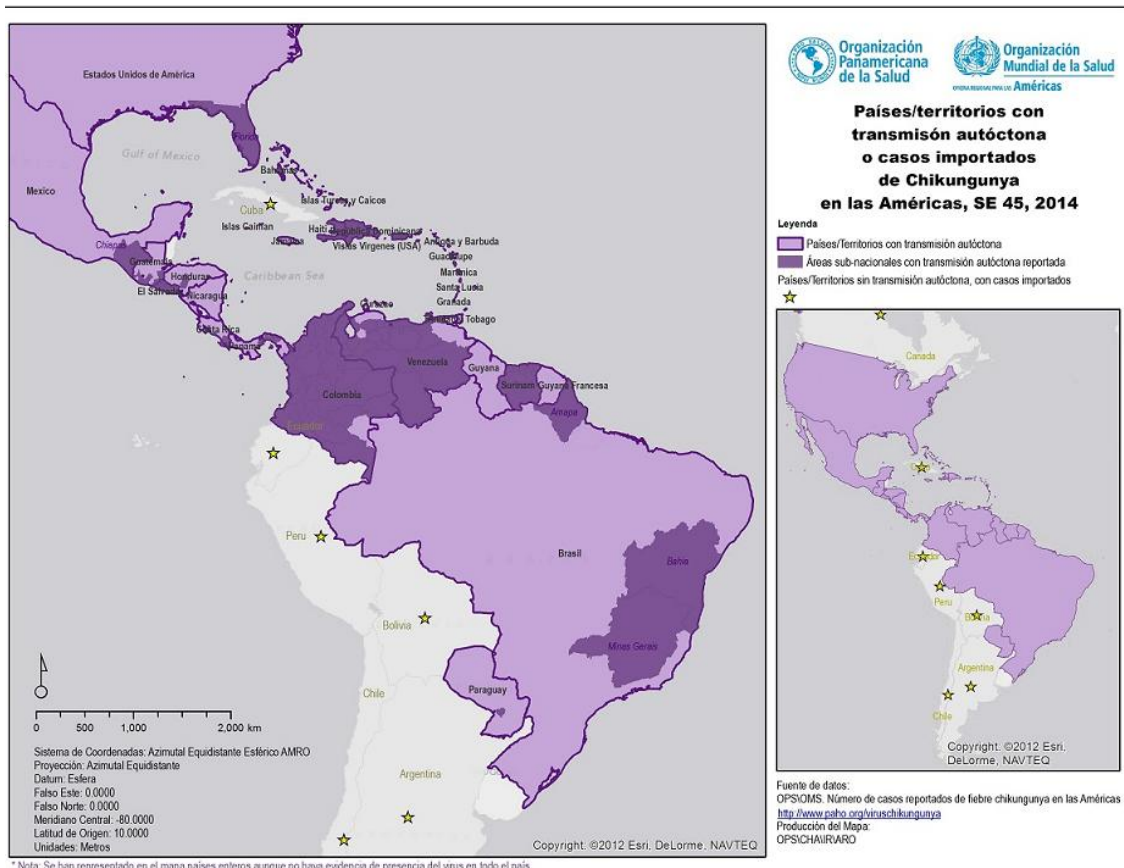
Caso 1: Ibiza. Subnotificado detectado por recepción y resultado de muestra remitida desde hospital C'an Misses al Centro Nacional de Microbiología. Confirmado por serología. Residente en R. Dominicana en los últimos 8 años. Inicio de síntomas en mayo, tres días tras llegada de zona epidémica.

Caso 2: Palma. Notificado por CS Rafal Mou. Caso no confirmado. Inicia síntomas en junio tras estancia en R. Dominicana con antecedentes de múltiples picaduras de mosquito en zona endémica.

Caso 3: Palma. Notificado por CS S'Escorxador. Caso no confirmado. Inicia síntomas en junio tras visita familiar a R. Dominicana.

Caso 4: Palma. Notificado por CS S'Escorxador Antecedentes de múltiples picaduras de mosquito en zona endémica. Caso confirmado por serología. Adquisición en R. Dominicana.

Caso 5: Palma. Notificado por CS S'Escorxador. Caso probable. Adquisición en R. Dominicana



Abreviatures de malaltia emprades a taula adjunta	
Botulisme	Bot
Brucel·losi	Bru
Carboncle	Carb
Diarrea infec.aguda	Dia
Disenteria bacil·lar	Dis
Febre exantemàtica mediterrània	FEM
Febre recurrent paparres	FRP
FebreTifoide i paratifoide	Ftif
Grip	Grip
Hepatitis A	HepA
Hepatitis B	HepB
Hepatitis C	HepC
Hepatitis víriques altres	HepAl
Herpes Zoster	Hzos
Infecció gonocòccica	Gon
Legionel·losi	Leg
Leishmaniasi	Leish
Lepra	Lep
Malaltia de Creutzfeld-Jakob	MCJ
Malaltia meningocòccica	MM
Malaltia invasiva per Haemophilus influenzae	MHI
Malaltia invasora per Streptococcus pneumoniae	Mpneu
Malaltia invasora per Streptococcus pyogenes	MPyog
Paludisme	Pal
Paràlisi flàccida aguda	PFA
Parotiditis	Paro
Polio	Polio
Rubèola	Rub
Rubèola Congènita	Rubcg
Sífilis	Sif
Sífilis Cong.	Sifcg
Tètan	Tet
Tos ferina	Tfer
Triquinosi	Triq
Tuberculosi altres formes	Tba
Tuberculosi meníngea	Tbm
Tuberculosi pulmonar	Tbp
Varicel·la	Var
Xarampió	Xar

	Dia	MM	FEM	Grip	Hzos	Gon	Leish	Paro	Sif	Mpneu	Tos	Tbp	Var
A. Bennassar	22	0	0	27	0	0	0	0	0	0	0	0	0
Alcúdia	11	0	0	8	0	1	0	0	0	0	0	0	0
Andratx	4	0	1	3	2	0	0	0	0	0	0	0	0
Binissalem	10	0	0	10	0	0	0	0	0	0	0	0	1
C.Mar Ponent	5	0	0	7	2	0	0	0	1	0	0	0	0
Calvià	8	0	0	9	0	0	0	0	0	0	0	0	0
Camp Rodó	14	0	0	12	1	0	0	1	0	0	0	1	0
Can Pastilla	12	0	0	5	1	3	0	0	0	0	0	0	0
Capdepera	5	0	0	0	1	0	0	0	0	0	0	0	1
Coll d'en Rabassa	23	0	0	12	2	0	0	2	1	0	0	0	0
Emili Darder	20	0	0	13	1	0	0	0	0	0	0	0	1
Es Pla Sineu	4	0	0	8	0	0	0	0	0	0	0	0	0
Es Trencadors	16	0	0	17	1	0	0	0	0	0	0	0	1
Escola Graduada	24	0	0	12	5	0	0	0	0	0	0	0	0
Felanitx	14	0	0	3	0	0	0	0	0	0	0	0	1
Inca	21	0	0	25	2	0	0	0	0	0	0	0	7
Llevant	14	0	0	6	1	0	0	0	0	0	0	0	3
Llucmajor	9	0	0	9	1	0	0	0	0	0	0	0	2
Manacor	18	0	0	13	1	0	1	0	0	0	0	0	3
Marines Muro	11	0	0	7	1	0	0	0	0	0	0	0	0
Martí Serra	11	0	0	40	1	0	0	0	0	0	0	0	0
Muntanya	8	0	0	4	0	0	0	0	0	0	0	0	2
Nuredunna Artà	4	0	0	4	1	0	0	0	0	0	0	0	0
Palmanova	5	0	0	5	0	0	0	0	0	0	0	2	0
Pere Garau	20	0	0	8	0	0	0	0	0	0	0	0	0
Pollença	8	0	0	3	0	0	0	0	0	0	0	0	1
Porto Cristo	5	0	0	2	1	0	0	0	0	0	0	0	1
Rafal Nou	16	0	0	22	0	0	0	0	0	0	0	0	0
S'Escorxador	18	0	0	21	3	0	0	0	0	0	0	0	1
Sant Agustí	6	0	0	5	0	0	0	0	0	0	0	0	1
Santanyí	6	0	0	6	2	0	0	0	0	0	0	0	0
Serra Nord	5	0	0	10	0	0	0	0	0	0	0	0	0
Son Cladera	6	0	0	10	1	0	0	0	0	0	0	0	0
Son Ferriol	18	0	0	14	0	0	0	0	0	0	0	0	0
Son Gotleu	28	0	0	18	0	0	0	0	0	0	0	0	0
Son Pisà	23	0	0	13	0	0	0	0	0	0	0	0	0
Son Rutlan	9	0	0	15	1	0	0	0	0	0	0	0	0
Son Serra	22	0	0	20	1	0	0	0	0	0	0	0	0
Sta. Catalina	15	0	0	5	2	0	0	0	0	0	0	0	0
Sta. Maria	13	0	0	5	3	0	0	0	0	0	0	0	1
T. S. Miquel	7	0	0	11	2	0	0	0	0	0	0	0	2
Tramuntana	10	0	0	2	0	0	0	0	0	0	0	0	0
Valldargent	5	0	0	3	3	0	0	1	0	0	0	0	0
Vilafranca	7	0	0	0	1	0	0	0	0	0	0	0	3
Xaloc Campos	6	0	0	8	1	0	0	0	0	0	0	0	0
Ciutadella	14	0	0	29	2	0	0	0	0	0	0	1	0
D.S.Joan. Maó	11	0	0	14	1	0	0	0	0	0	0	0	0
Es Banyer Alaior	7	0	0	17	0	0	0	0	0	0	0	0	0
Ferreries	1	0	0	11	1	0	0	0	0	0	0	0	0
Verge del Toro	6	0	0	16	1	0	0	0	0	0	0	0	0
Can Misses	12	0	0	5	0	0	0	0	0	1	0	0	0
Es Viver	11	0	0	10	1	0	0	0	0	0	0	0	1
Formentera	6	0	0	7	0	0	0	0	0	0	0	0	0
Sant Antoni	20	0	0	3	3	0	0	0	0	0	0	0	8
Sant Jordi	4	0	0	1	1	0	0	0	0	0	0	0	0
Sant Josep	0	0	0	0	0	0	0	0	0	0	0	0	0
Sta. Eulària	10	1	0	5	0	0	0	0	0	0	1	0	1
Vila	10	0	0	6	0	0	1	0	0	0	0	0	1
desconeguda	0	0	0	0	0	0	0	0	0	0	0	0	0
TOTAL	658	1	1	584	55	4	2	4	2	1	1	4	43

Abreviatures de malaltia emprades a taula adjunta	
Botulisme	Bot
Brucel·losi	Bru
Carboncle	Carb
Diarrea infec.aguda	Dia
Disenteria bacil·lar	Dis
Febre exantèmica mediterrània	FEM
Febre recurrent paparres	FRP
FebreTifoide i paratifoide	Ftif
Grip	Grip
Hepatitis A	HepA
Hepatitis B	HepB
Hepatitis C	HepC
Hepatitis víriques altres	HepAl
Herpes Zoster	Hzos
Infecció gonocòccica	Gon
Legionel·losi	Leg
Leishmaniasi	Leish
Lepra	Lep
Malaltia de Creutzfeld-Jakob	MCJ
Malaltia meningocòccica	MM
Malaltia invasiva per Haemophilus influenzae	MHI
Malaltia invasora per Streptococcus pneumoniae	Mpneu
Malaltia invasora per Streptococcus pyogenes	MPyog
Paludisme	Pal
Paràlisi flàccida aguda	PFA
Parotiditis	Paro
Polio	Polio
Rubèola	Rub
Rubèola Congènita	Rubcg
Sífilis	Sif
Sífilis Cong.	Sifcg
Tètan	Tet
Tos ferina	Tfer
Triquinosi	Triq
Tuberculosi altres formes	Tba
Tuberculosi pulmonar	Tbp
Varicel·la	Var
Xarampió	Xar

	Dia	Grip	Hzos	Var
A. Bennassar	22	11	1	1
Alcúdia	9	5	1	0
Andratx	4	2	0	0
Binissalem	21	18	0	0
C.Mar Ponent	9	2	0	1
Calvià	4	2	0	1
Camp Rodó	13	9	1	2
Can Pastilla	9	2	0	1
Capdepera	6	1	1	0
Coll d'en Rabassa	17	11	0	1
Emili Darder	15	5	2	4
Es Pla Sineu	9	3	1	7
Es Trencadors	18	8	2	2
Escola Graduada	5	14	1	0
Felanitx	15	4	0	6
Inca	20	18	1	0
Llevant	7	15	0	0
Llucmajor	14	8	1	6
Manacor	25	13	0	0
Marines Muro	11	8	1	0
Martí Serra	15	5	2	0
Muntanya	5	1	2	2
Nuredunna Artà	1	2	0	0
Palmanova	10	7	1	0
Pere Garau	10	8	1	0
Pollença	14	4	1	0
Porto Cristo	8	0	0	0
Rafal Nou	11	9	0	2
S'Escorxador	16	11	0	12
Sant Agustí	1	4	1	0
Santanyí	3	7	1	0
Serra Nord	10	3	1	5
Son Cladera	7	5	0	0
Son Ferriol	7	1	1	2
Son Gotleu	25	21	2	3
Son Pisà	25	10	1	0
Son Rutlan	9	3	2	1
Son Serra	21	9	1	0
Sta. Catalina	6	8	0	1
Sta. Maria	20	8	1	0
T. S. Miquel	6	6	2	0
Tramuntana	3	0	0	0
Valldargent	8	2	0	1
Vilafranca	15	3	0	2
Xaloc Campos	9	3	2	0
Ciutadella	21	10	2	0
D.S.Joan. Maó	11	11	0	21
Es Banyer Alaior	7	7	1	7
Ferrerries	2	2	0	0
Verge del Toro	9	10	0	6
Can Misses	12	3	0	1
Es Viver	11	1	0	7
Formentera	0	1	1	2
Sant Antoni	14	2	1	0
Sant Jordi	6	1	0	0
Sant Josep	8	1	0	0
Sta. Eulària	4	5	0	1
Vila	8	3	0	0
desconeguda	0	0	0	0
TOTAL	631	356	40	108