

Informació sobre CASOS IMPORTATS O EXTRACOMUNITARIS			
Malaltia	Lloc adquisició	Tipus epidemiològic	Nre. casos
-	-	-	-
Informació sobre BROTS EN ESTUDI (Informació provisional)			
Malaltia /Etiologia	Territori / Àmbit	Nre. casos	
Tuberculosi	Palma / Familiar	2	
Tuberculosi	Palma / Familiar	2	
Novetats a www.epidemiologia.caib.es : No s'ha afegit cap document			

SVMDO 2014. Parotiditis a les Illes Balears, any 2014. Dades definitives. Resum de dades. (aquest informe inclou 2 figures i 1 taula)

- Nombre de casos de parotiditis al 2014: 66.
- Taxa: 6,0 per 100.000 habitants.
- Índex epidèmic: 0,58.

- Illes i Palma: 56 malalts tenen residència a Mallorca (taxa de 6,5), 7 a les Pitiüses (taxa de 4,6) i 3 a Menorca (taxa de 3,24). Els 28 casos de Palma (taxa de 7) suposen el 42% del total de Mallorca. No s'ha detectat cap cas a Formentera.

- Zones bàsiques: Els 66 casos del 2014 es distribueixen en 28 zones bàsiques. Les zones de Marines-Muro i Coll den rebassa amb 8 i 7 casos respectivament són les que presenten més incidència. La resta de zones tenien 4 o menys casos.

- Edat i sexe: 44 casos (67%) eren homes i el rang d'edat va de 11 mesos a 88 anys. 55 casos tenen menys de 15 anys. La taxa d'incidència màxima s'ha vist al grup de 2-6 anys (27 casos; taxa de 44 per 100.000) seguida del de 7-14 anys (24 casos; taxa de 27). Aquest grup és el més afectat en els anys epidèmics.

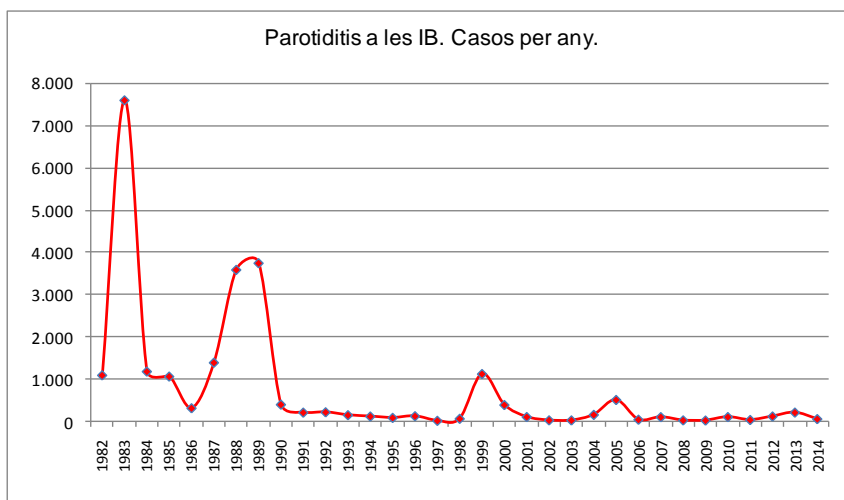
- Origen estranger: Al 2014, 5 casos tenien origen estranger: Marruecos (2 casos), Alemanya, Ecuador i Eslovàquia.

- Vacunació: Als casos de l'any 2014, hi havia constància de vacunació completa segons l'edat al 76% de malalts (50 casos), al 6% era incompleta i un 9% no estava vacunat. També d'un 9% no va ser possible conèixer els antecedents de vacunació.

- Brots: Les xifres d'aquest any 2014 reflecteixen una baixada de la incidència i de fet no s'han pogut identificar clarament situacions epidèmiques o brots encara que es van detectar agrupacions de casos (al municipi de Santa Margalida i a la zona del Coll den Rebassa) encara que sense una connexió epidemiològica clara excepte l'àmbit geogràfic.

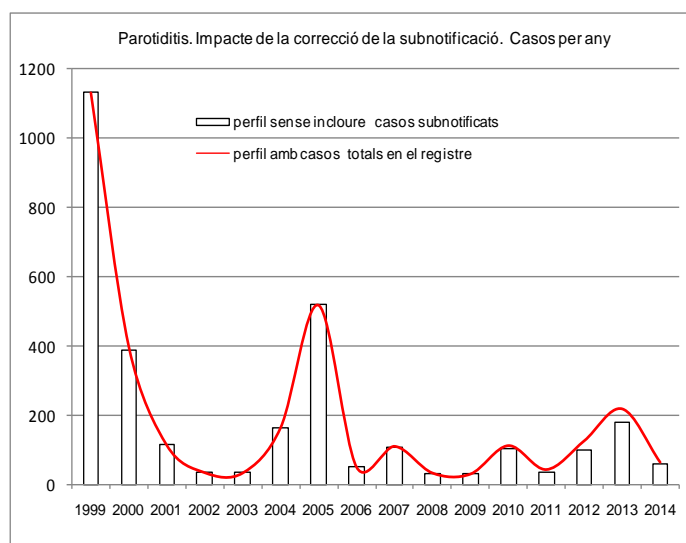
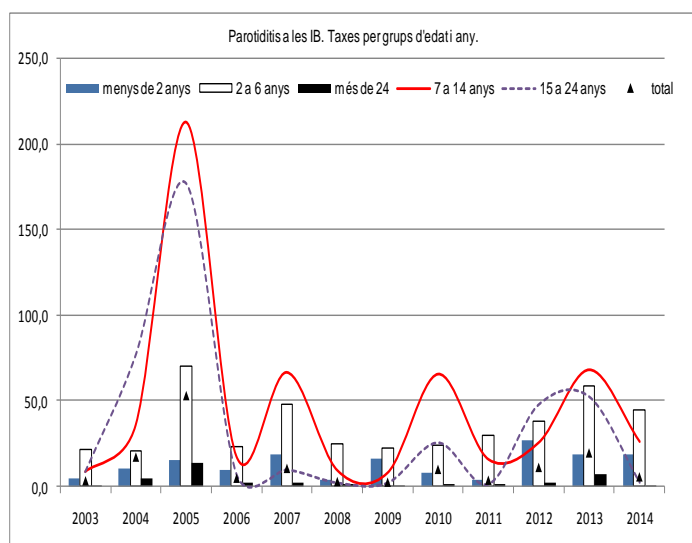
- Fonts d'informació: Respecte de les fonts d'informació, 50 casos es detectaren des d'Atenció Primària i 16 des d'hospitals.

- Subnotificació: No se van detectar subnotificacions de l'àmbit hospitalari. 8 casos d'atenció primària es detectaren per recerca activa, osia són realment casos subnotificats. La parotiditis es una malaltia relativament poc subnotificada. Dels 3.206 casos acumulats des de l'any 1999, un 3,5% (111 casos) es recuperaren per recerca activa (no s'havien comunicat des de les fonts d'informació). En els anys 2011-2014 degut a la implementació de la recerca activa a través de les bases d'esiap s'ha detectat un augment en la subnotificació que s'ha situant envoltant el 15-20% dels casos.



Parotiditis a les Illes Balears, anys 2005-2014. Casos i taxes per 100.000. Índex Epidèmic (IE) en relació al darrer quinquenni.

	Casos					Taxa				
	Palma	Mallorca	Menorca	Pitiüses	Total	Palma	Mallorca	Menorca	Pitiüses	Total
2005	25	42	1	476	519	6,7	5,4	1,2	401,3	52,8
2006	14	27	0	25	52	3,7	3,4	0,0	20,5	5,2
2007	18	44	2	66	112	4,7	5,4	2,2	52,3	10,9
2008	10	22	5	8	35	2,5	2,6	5,4	6,0	3,3
2009	19	29	1	2	32	4,7	3,4	1,1	1,4	2,9
2010	11	16	3	95	114	2,7	1,8	3,2	66,6	10,3
2011	17	32	5	8	45	4,2	3,7	5,3	5,5	4,0
2012	72	117	6	5	128	17,7	13,4	6,3	3,4	11,4
2013	82	176	19	25	220	20,6	20,4	20,0	16,5	19,8
2014	28	56	3	7	66	7,0	6,5	3,2	4,6	6,0
IE	1,47	1,75	0,60	0,88	0,58					



Abreviatures de malaltia emprades a taula adjunta	
Botulisme	Bot
Brucel·losi	Bru
Carboncle	Carb
Diarrea infec.aguda	Dia
Disenteria bacil·lar	Dis
Febre exantemàtica mediterrània	FEM
Febre recurrent paparres	FRP
FebreTifoide i paratifoide	Ftif
Grip	Grip
Hepatitis A	HepA
Hepatitis B	HepB
Hepatitis C	HepC
Hepatitis víriques altres	HepAl
Herpes Zoster	Hzos
Infecció gonocòccica	Gon
Legionel·losi	Leg
Leishmaniasi	Leish
Lepra	Lep
Malaltia de Creutzfeld-Jakob	MCJ
Malaltia meningocòccica	MM
Malaltia invasiva per Haemophilus influenzae	MHI
Malaltia invasora per Streptococcus pneumoniae	Mpneu
Malaltia invasora per Streptococcus pyogenes	MPyog
Paludisme	Pal
Paràlisi flàccida aguda	PFA
Parotiditis	Paro
Polio	Polio
Rubèola	Rub
Rubèola Congènita	Rubcg
Sífilis	Sif
Sífilis Cong.	Sifcg
Tètan	Tet
Tos ferina	Tfer
Triquinosi	Triq
Tuberculosi altres formes	Tba
Tuberculosi meníngea	Tbm
Tuberculosi pulmonar	Tbp
Varicel·la	Var
Xarampió	Xar

	Dia	MM	Grip	HepA	Hzos	Gon	Leg	Leish	Par	Sif	Mpneu	Tbp	Var
A. Bennassar	28	0	1	0	3	0	0	0	0	0	0	0	2
Alcúdia	28	0	0	0	0	0	0	0	0	0	0	0	5
Andratx	5	0	0	0	12	0	0	0	0	0	0	0	2
Binissalem	14	0	0	0	0	0	0	0	0	0	0	0	6
C.Mar Ponent	7	0	0	0	1	1	0	0	0	0	0	0	0
Calvià	12	0	0	0	3	0	1	0	0	0	0	0	0
Camp Rodó	15	0	1	0	2	0	0	0	0	0	0	0	0
Can Pastilla	20	0	0	0	0	0	0	0	0	0	0	0	8
Capdepera	11	0	0	0	0	0	0	0	0	0	0	0	1
Coll d'en Rabassa	11	0	0	0	5	0	0	0	0	0	0	0	0
Emili Darder	21	0	0	0	2	0	0	0	0	0	0	0	2
Es Pla Sineu	13	0	0	0	1	0	0	0	0	0	0	0	0
Es Trencadors	23	1	0	0	1	0	0	0	0	0	0	0	4
Escola Graduada	20	0	0	0	3	0	0	0	0	0	0	0	0
Felanitx	15	0	1	0	0	0	0	0	0	0	0	0	0
Inca	39	0	1	0	0	0	0	0	0	0	0	0	9
Llevant	13	0	1	0	2	0	0	0	0	0	0	0	2
Llucmajor	21	0	0	0	1	0	0	0	0	0	0	0	20
Manacor	12	0	0	0	1	0	0	0	0	0	0	0	4
Marines Muro	6	0	1	0	0	0	0	0	0	0	0	0	0
Martí Serra	13	0	0	0	1	0	0	0	0	0	0	0	2
Muntanya	7	0	0	0	0	0	0	0	1	0	0	0	0
Nuredunna Artà	3	0	0	0	0	0	0	0	0	0	0	0	0
Palmanova	15	0	0	0	2	0	0	0	0	0	0	0	3
Pere Garau	27	0	1	0	4	0	0	0	0	0	0	0	1
Pollença	17	0	0	0	0	0	0	0	0	0	0	0	1
Porto Cristo	8	0	0	0	0	0	0	0	0	0	0	1	1
Rafal Nou	14	0	0	0	1	1	0	1	0	0	0	0	0
S'Escorxador	12	0	0	0	0	0	0	0	0	0	0	0	0
Sant Agustí	8	0	0	0	5	0	0	0	0	0	0	0	0
Santanyí	10	0	0	0	3	0	0	0	0	0	0	0	0
Serra Nord	12	0	0	0	1	0	0	0	0	0	0	0	1
Son Cladera	4	0	1	0	2	0	0	0	0	0	0	0	0
Son Ferriol	11	0	0	0	5	0	0	0	0	0	0	0	0
Son Gotleu	32	0	0	0	0	0	0	0	0	0	0	0	7
Son Pisà	23	0	0	0	3	0	0	0	0	0	0	0	0
Son Rutlan	13	0	0	0	0	0	0	0	0	0	0	0	0
Son Serra	17	0	0	0	0	0	0	0	0	0	0	0	4
Sta. Catalina	12	0	0	0	1	0	0	0	0	0	0	0	0
Sta. Maria	7	0	0	0	2	0	0	0	0	0	0	0	1
T. S. Miquel	10	0	0	0	0	0	0	0	0	0	0	0	3
Tramuntana	5	0	0	0	0	0	0	0	0	0	0	0	0
Valldargent	8	0	0	0	0	1	0	0	0	1	0	0	0
Vilafranca	12	0	0	0	0	0	0	0	0	0	0	0	1
Xaloc Campos	14	0	0	1	0	0	0	0	0	0	0	0	4
Ciutadella	13	0	0	0	1	0	0	0	0	0	0	0	2
D.S.Joan. Maó	20	0	0	0	1	0	0	0	0	0	1	0	5
Es Banyer Alaior	10	0	0	0	0	0	0	0	0	1	0	0	3
Ferrieres	1	0	0	0	0	0	0	0	0	0	0	0	0
Verge del Toro	12	0	0	0	1	0	0	0	0	0	0	0	0
Can Misses	21	0	0	0	0	0	0	0	0	0	0	0	0
Es Viver	18	0	1	0	1	0	0	0	0	1	0	0	2
Formentera	1	0	0	0	0	0	0	0	0	0	0	0	0
Sant Antoni	47	0	0	0	2	0	0	0	0	0	0	0	0
Sant Jordi	12	0	0	0	1	0	0	0	0	0	0	0	0
Sant Josep	4	0	0	0	0	0	0	0	0	0	0	0	0
Sta. Eulària	30	0	0	0	0	0	0	0	0	0	0	0	3
Vila	19	0	2	0	2	0	0	0	0	0	0	0	0
desconeguda	0	0	0	0	0	0	0	0	0	0	0	0	0
TOTAL	856	1	11	1	76	3	1	1	1	3	1	1	109

Abreviatures de malaltia emprades a taula adjunta	
Botulisme	Bot
Brucel·losi	Bru
Carboncle	Carb
Diarrea infec.aguda	Dia
Disenteria bacil·lar	Dis
Febre exantèmica mediterrània	FEM
Febre recurrent paparres	FRP
FebreTifoide i paratifoide	Ftif
Grip	Grip
Hepatitis A	HepA
Hepatitis B	HepB
Hepatitis C	HepC
Hepatitis víriques altres	HepAl
Herpes Zoster	Hzos
Infecció gonocòccica	Gon
Legionel·losi	Leg
Leishmaniasi	Leish
Lepra	Lep
Malaltia de Creutzfeld-Jakob	MCJ
Malaltia meningocòccica	MM
Malaltia invasiva per Haemophilus influenzae	MHI
Malaltia invasora per Streptococcus pneumoniae	Mpneu
Malaltia invasora per Streptococcus pyogenes	MPyog
Paludisme	Pal
Paràlisi flàccida aguda	PFA
Parotiditis	Paro
Polio	Polio
Rubèola	Rub
Rubèola Congènita	Rubcg
Sífilis	Sif
Sífilis Cong.	Sifcg
Tètan	Tet
Tos ferina	Tfer
Triquinosi	Triq
Tuberculosi altres formes	Tba
Tuberculosi pulmonar	Tbp
Varicel·la	Var
Xarampió	Xar

	Dia	Grip	Hzos	Var
A. Bennàssar	46	0	2	0
Alcúdia	38	0	0	1
Andratx	5	0	1	0
Binissalem	15	0	0	0
C.Mar Ponent	21	0	3	0
Calvià	30	0	2	1
Camp Rodó	23	1	2	4
Can Pastilla	20	0	1	4
Capdepera	14	0	3	0
Coll d'en Rabassa	30	0	2	2
Emili Darder	25	0	2	0
Es Pla Sineu	9	0	0	1
Es Trencadors	49	0	6	1
Escola Graduada	38	0	3	2
Felanitx	32	1	0	5
Inca	56	0	1	1
Llevant	45	1	2	15
Llucmajor	29	0	1	0
Manacor	30	0	2	8
Marines Muro	35	0	2	0
Martí Serra	31	0	5	7
Muntanya	9	0	2	4
Nuredunna Artà	5	0	0	1
Palmanova	17	1	2	2
Pere Garau	24	0	2	1
Pollença	26	0	2	2
Porto Cristo	9	0	3	1
Rafal Nou	26	0	0	6
S'Escorxador	26	0	5	5
Sant Agustí	18	0	1	0
Santanyí	15	0	0	8
Serra Nord	14	0	0	1
Son Cladera	5	0	0	2
Son Ferriol	11	0	2	0
Son Gotleu	29	0	0	5
Son Pisà	26	0	3	5
Son Rutlan	22	0	0	6
Son Serra	20	1	5	5
Sta. Catalina	13	0	3	2
Sta. Maria	6	1	3	1
T. S. Miquel	20	0	1	2
Tramuntana	12	0	1	0
Valldargent	12	0	4	3
Vilafranca	17	1	1	3
Xaloc Campos	20	0	1	6
Ciutadella	59	1	5	1
D.S.Joan. Maó	22	0	3	1
Es Banyer Alaior	26	0	3	1
Ferrerries	11	0	0	0
Verge del Toro	13	0	2	1
Can Misses	11	0	1	3
Es Viver	45	1	0	3
Formentera	2	1	1	0
Sant Antoni	70	1	0	4
Sant Jordi	11	2	1	1
Sant Josep	21	0	1	2
Sta. Eulària	45	1	2	4
Vila	42	0	1	2
desconeguda	0	0	0	0
TOTAL	1401	14	101	146