

Informació sobre CASOS IMPORTATS O EXTRACOMUNITARIS			
Malaltia	Lloc adquisició	Tipus epidemiològic	Nre. casos
Hepatitis B	Andalusia	Treballador Temporal fora CAIB	1
-	-	-	-
Informació sobre BROTS EN ESTUDI (Informació provisional)			
Malaltia /Etiologia	Territori / Àmbit		Nre. casos
Tuberculosi	Maó / Familiar		2
GEA	Capdepera / Residència		52
Endoftalmitis	Manacor / C.Oftalmo		2
Novetats a www.epidemiologia.caib.es : No s'ha afegit cap document			

Vigilancia Epidemiológica de las Encefalopatías Espongiformes Transmisibles Humanas. Datos de RENAVE (febrero 2015). Datos actualizados a 31 de diciembre de 2014. Resumen del informe. Informe completo en: http://www.isciii.es/ISCIII/es/contenidos/fd-servicios-cientifico-tecnicos/fd-vigilancias-alertas/fd-enfermedades/Informe_febrero_2015.pdf

Las Encefalopatías Espongiformes Transmisibles Humanas (EETH) son enfermedades de declaración obligatoria, de baja incidencia, provocadas por depósitos de proteína priónica que cursan en general con demencia rápidamente progresiva. El Registro Nacional de EETH (RNEETH), con la colaboración de las unidades de vigilancia de las Comunidades Autónomas, recoge datos de los casos en España desde 1995.

En este informe se presentan las características de los casos de EETH de España. Los datos proceden de las notificaciones hechas por las unidades de vigilancia epidemiológica de las comunidades autónomas al RNEETH hasta el 31 de diciembre de 2014.

La forma más común es la Enfermedad de Creutzfeldt-Jakob esporádica (ECJe, se desconoce la causa) cuya incidencia anual en España es de 1,1 casos por millón de habitantes y año. El grupo de edad con mayores tasas de ECJe es el de 70 a 79 años. El 55% de los casos son mujeres.

En los años 2005, 2007 y 2008 se recogen cinco casos de variante de ECJ (vECJ), dos de ellos en una mujer y su hijo, única agrupación familiar descrita. En el RNEETH constan también siete casos de ECJ transmitida accidentalmente por implantes de duramadre y 136 casos genéticos: 59 en forma de Insomnio Familiar Letal (IFL), 74 de ECJ familiar (ECJf) y 3 de síndrome de Gerstmann-Sträussler-Scheinker (SGSS). El País Vasco presenta una incidencia de formas familiares por encima de las demás comunidades autónomas.

Los datos que constan en el Registro Nacional de EETH reflejan una situación epidemiológica similar a la descrita en otros países de nuestro entorno salvo para las formas genéticas.

Concluye el informe que las dos décadas de vigilancia de las EETH en España muestran enfermedades con características que sugieren avances en diagnóstico, incidencia de ECJ esporádica similar a las de países de nuestro entorno, y de EETH genéticas similares a las más habituales, a excepción de la gran incidencia de IFL en el País Vasco. La curva de casos iatrogénicos por duramadre también parece mimetizar el patrón occidental en clara regresión. Los casos de ECJ esporádica en jóvenes presentan algunas características genéticas atípicas (mutaciones de naturaleza probablemente no causal) y clínicas (un caso de muy baja edad). La vECJ aparece tardíamente en pequeño número, a edades más altas que en el resto de la UE, con una agrupación familiar relacionada con antecedentes individuales y compartidos de ingesta de productos de casquería incluyendo sesos de vacuno, y sin sospechas de nuevos casos en los últimos cinco años.

En la tabla siguiente se presenta el número de notificaciones anuales al RNEETH por año de diagnóstico y comunidad autónoma (en una notificación se desconoce el año de diagnóstico)

Tabla. Número de notificaciones por año de diagnóstico y comunidad autónoma. (Hasta 31 de diciembre de 2014*)

Comunidad Autónoma	1993	1994	1995	1996	1997	1998	1999	2000	2001	2002	2003	2004
Andalucía	4	6	2	2	5	4	8	11	16	14	9	11
Aragón	0	0	1	0	5	4	1	3	4	0	2	0
Asturias, Principado de	2	0	2	0	1	2	3	2	2	0	5	2
Baleares, Islas	1	2	0	1	1	0	2	0	1	1	1	3
Canarias	0	0	0	0	4	4	4	2	2	2	2	2
Cantabria	1	2	0	0	2	4	3	3	0	2	0	0
Castilla-La Mancha	0	1	1	2	2	1	2	2	1	2	0	2
Castilla y León	2	1	6	2	7	4	4	6	8	5	6	6
Cataluña	8	6	3	6	6	15	16	9	13	11	7	19
C. Valenciana	1	3	3	7	5	12	11	10	12	13	17	10
Extremadura	0	0	0	1	1	2	2	0	0	3	1	0
Galicia	1	1	3	0	0	11	3	5	8	7	1	7
C. de Madrid	4	4	5	7	5	7	9	10	16	7	12	8
Murcia, Región de	1	0	0	0	1	0	1	0	2	3	2	2
Navarra, C. Foral de	1	0	0	2	1	0	2	2	1	0	0	0
País Vasco	2	3	1	6	4	8	5	8	8	9	7	6
La Rioja	2	0	0	0	1	1	0	0	1	0	1	0
TOTAL	30	29	27	36	51	79	76	73	95	79	73	78

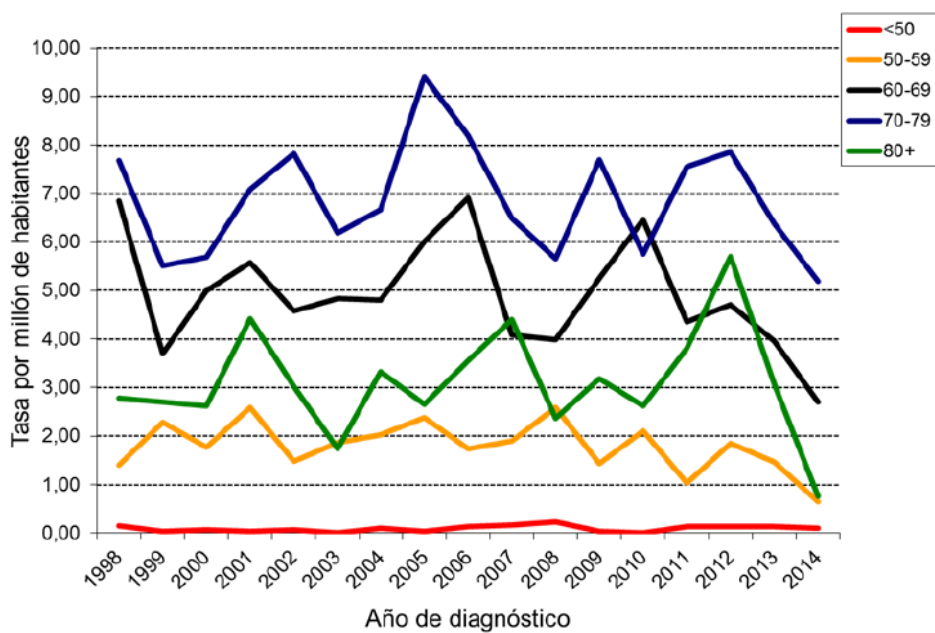
Comunidad Autónoma	2005	2006	2007	2008	2009	2010	2011	2012	2013	2014	TOTAL
Andalucía	16	15	12	21	14	13	15	17	16	11	242
Aragón	5	2	2	5	4	4	4	4	2	3	55
Asturias, Principado de	2	0	1	0	1	3	0	3	0	0	31
Baleares, Islas	1	0	0	2	4	0	4	3	1	1	29
Canarias	2	3	3	1	4	3	2	1	0	0	41
Cantabria	1	0	0	2	0	2	0	0	0	0	22
Castilla-La Mancha	5	3	5	6	9	3	9	5	5	4	70
Castilla y León	7	7	7	12	9	8	8	5	4	5	129
Cataluña	17	16	16	15	12	14	14	20	14	4	261
C. Valenciana	8	8	19	16	12	21	13	20	21	21	263
Extremadura	2	7	5	3	1	0	1	0	1	2	32
Galicia	6	6	4	5	5	4	0	0	2	4	83
C. de Madrid	13	16	8	9	16	12	13	17	13	6	217
Murcia, Región de	3	1	6	2	3	2	0	4	5	4	42
Navarra, C. Foral de	4	4	0	0	1	1	2	4	3	1	29
País Vasco	11	11	11	9	4	12	10	9	8	5	157
La Rioja	1	0	1	0	0	3	0	0	2	0	13
Melilla	0	0	0	0	0	0	0	0	0	1	1
TOTAL	104	99	100	108	99	105	95	112	97	72	1.717

*Se desconoce el año de diagnóstico en la notificación de un "no caso"

La edad mediana a la que se diagnostican los casos de ECJ esporádica confirmados y probables es de 69 años en mujeres y 68 en hombres. En la figura siguiente aparece la evolución de las tasas de cada grupo de edad a lo largo de los años.

El grupo de edad más afectado por esta enfermedad es el de 70 a 79 años en mujeres y de 60 a 79 en hombres.

Figura. ECJ esporàdica confirmada y probable. Evolució de las tasas anuales por grupos de edad
Fuente: Registro Nacional EETH. Centro Nacional de Epidemiología. Instituto de Salud Carlos III



Abreviatures de malaltia emprades a taula adjunta	
Botulisme	Bot
Brucel·losi	Bru
Carboncle	Carb
Diarrea infec.aguda	Dia
Disenteria bacil·lar	Dis
Febre exantemàtica mediterrània	FEM
Febre recurrent paparres	FRP
FebreTifoide i paratifoide	Ftif
Grip	Grip
Hepatitis A	HepA
Hepatitis B	HepB
Hepatitis C	HepC
Hepatitis víriques altres	HepAl
Herpes Zoster	Hzos
Infecció gonocòccica	Gon
Legionel·losi	Leg
Leishmaniasi	Leish
Lepra	Lep
Malaltia de Creutzfeld-Jakob	MCJ
Malaltia meningocòccica	MM
Malaltia invasiva per Haemophilus influenzae	MHI
Malaltia invasora per Streptococcus pneumoniae	Mpneu
Malaltia invasora per Streptococcus pyogenes	MPyog
Paludisme	Pal
Paràlisi flàccida aguda	PFA
Parotiditis	Paro
Polio	Polio
Rubèola	Rub
Rubèola Congènita	Rubcg
Sífilis	Sif
Sífilis Cong.	Sifcg
Tètan	Tet
Tos ferina	Tfer
Triquinosi	Triq
Tuberculosi altres formes	Tba
Tuberculosi meníngea	Tbm
Tuberculosi pulmonar	Tbp
Varicel·la	Var
Xarampió	Xar

	Dia	FEM	Grip	Hzos	Gon	Leg	Xar	Sif	Tbp	Tba	Var
A. Bennassar	19	0	4	1	0	0	0	1	0	0	4
Alcúdia	26	0	0	1	0	0	0	0	0	0	1
Andratx	9	0	0	0	0	0	0	0	0	0	0
Binissalem	24	0	0	1	0	0	0	0	0	0	2
C.Mar Ponent	7	0	3	1	0	0	0	0	0	0	1
Calvià	16	0	1	0	0	0	0	0	0	0	0
Camp Rodó	17	0	3	3	0	0	0	0	0	0	0
Can Pastilla	6	0	0	3	0	0	0	0	0	0	1
Capdepera	8	0	0	0	0	0	0	0	0	0	1
Coll d'en Rabassa	9	0	0	0	0	0	0	0	0	0	1
Emili Darder	17	0	1	0	0	0	0	0	0	0	1
Es Pla Sineu	4	0	1	0	1	0	0	0	0	0	0
Es Trencadors	18	0	0	1	0	1	0	0	0	0	0
Escola Graduada	12	0	1	1	0	0	0	0	0	0	1
Felanitx	8	0	0	0	0	0	0	0	0	0	0
Inca	28	0	6	4	0	0	0	0	2	0	11
Llevant	14	0	4	1	0	0	0	0	0	0	2
Llucmajor	14	0	0	0	0	0	0	0	0	0	0
Manacor	31	0	4	0	1	0	0	1	0	0	2
Marines Muro	10	0	0	0	0	0	0	1	0	0	3
Martí Serra	14	0	3	2	0	0	0	0	0	0	3
Muntanya	1	0	1	0	0	0	0	0	0	0	1
Nuredunna Artà	0	0	0	0	0	0	0	0	0	0	1
Palmanova	10	0	2	0	0	0	0	0	0	0	3
Pere Garau	21	0	1	2	0	0	0	0	0	0	8
Pollença	12	0	0	0	0	0	0	0	0	0	9
Porto Cristo	13	0	1	0	0	0	0	0	0	0	0
Rafal Nou	19	0	2	0	0	0	0	0	0	0	5
S'Escorxador	16	0	4	1	0	0	0	0	0	0	2
Sant Agustí	5	0	0	0	0	0	0	0	0	0	3
Santanyí	8	0	2	0	0	0	0	0	0	0	0
Serra Nord	9	0	0	2	0	0	0	0	0	0	3
Son Cladera	7	0	2	0	0	0	0	0	0	0	1
Son Ferriol	15	0	0	0	0	0	0	0	0	0	0
Son Gotleu	17	0	1	1	0	0	0	0	0	0	3
Son Pisà	14	2	0	0	0	0	0	0	0	0	10
Son Rutlan	5	0	2	1	0	0	0	0	0	0	3
Son Serra	16	0	1	0	0	0	0	0	0	0	2
Sta. Catalina	10	0	0	1	0	0	0	0	0	0	1
Sta. Maria	7	0	1	1	1	0	0	0	0	0	5
T. S. Miquel	4	0	1	0	0	0	0	0	0	0	8
Tramuntana	6	0	0	0	0	0	0	0	0	0	0
Valldargent	8	0	0	0	1	0	0	0	0	0	2
Vilafranca	4	0	1	0	0	0	0	0	0	0	1
Xaloc Campos	5	0	1	0	0	0	0	0	0	0	6
Ciutadella	33	0	0	1	0	0	0	0	0	0	3
D.S.Joan. Maó	38	0	1	0	0	0	0	0	0	0	4
Es Banyer Alaior	29	0	0	0	0	0	0	0	0	0	0
Ferrieres	4	0	0	0	0	0	0	0	0	0	0
Verge del Toro	6	0	0	0	0	0	0	0	0	0	0
Can Misses	17	0	3	1	0	0	0	0	0	0	1
Es Viver	17	0	0	0	0	0	0	0	0	0	1
Formentera	2	0	1	0	0	0	0	0	0	1	0
Sant Antoni	20	0	2	1	0	0	0	0	0	0	14
Sant Jordi	10	0	0	0	0	0	0	0	0	0	0
Sant Josep	1	0	1	0	0	0	0	0	0	0	3
Sta. Eulària	16	0	0	1	0	0	1	0	1	0	3
Vila	14	0	3	1	0	0	0	0	0	0	1
desconeguda	0	0	0	0	0	0	0	0	0	0	0
TOTAL	750	2	65	33	4	1	1	3	3	1	141

Abreviatures de malaltia emprades a taula adjunta	
Botulisme	Bot
Brucel·losi	Bru
Carboncle	Carb
Diarrea infec.aguda	Dia
Disenteria bacil·lar	Dis
Febre exantèmica mediterrània	FEM
Febre recurrent paparres	FRP
FebreTifoide i paratifoide	Ftif
Grip	Grip
Hepatitis A	HepA
Hepatitis B	HepB
Hepatitis C	HepC
Hepatitis víriques altres	HepAl
Herpes Zoster	Hzos
Infecció gonocòccica	Gon
Legionel·losi	Leg
Leishmaniasi	Leish
Lepra	Lep
Malaltia de Creutzfeld-Jakob	MCJ
Malaltia meningocòccica	MM
Malaltia invasiva per Haemophilus influenzae	MHI
Malaltia invasora per Streptococcus pneumoniae	Mpneu
Malaltia invasora per Streptococcus pyogenes	MPyog
Paludisme	Pal
Paràlisi flàccida aguda	PFA
Parotiditis	Paro
Polio	Polio
Rubèola	Rub
Rubèola Congènita	Rubcg
Sífilis	Sif
Sífilis Cong.	Sifcg
Tètan	Tet
Tos ferina	Tfer
Triquinosi	Triq
Tuberculosi altres formes	Tba
Tuberculosi meníngia	Tbm
Tuberculosi pulmonar	Tbp
Varicel·la	Var
Xarampió	Xar

	Dia	FEM	Grip	Hzos	Var
A. Bennàssar	33	0	8	3	8
Alcúdia	8	0	2	0	2
Andratx	2	0	0	0	0
Binissalem	16	0	1	1	1
C.Mar Ponent	20	0	8	1	1
Calvià	13	0	2	1	8
Camp Rodó	17	0	3	1	1
Can Pastilla	12	0	0	2	2
Capdepera	6	0	0	1	0
Coll d'en Rabassa	18	0	2	1	11
Emili Darder	21	0	2	0	2
Es Pla Sineu	6	0	2	1	0
Es Trencadors	19	0	3	0	2
Escola Graduada	18	0	1	1	8
Felanitx	12	0	3	1	2
Inca	26	0	5	3	0
Llevant	36	0	0	1	6
Llucmajor	25	0	5	0	2
Manacor	32	0	0	0	3
Marines Muro	22	0	0	1	0
Martí Serra	11	0	9	0	4
Muntanya	8	0	0	1	3
Nuredunna Artà	8	0	0	0	0
Palmanova	10	0	2	1	6
Pere Garau	21	1	2	0	12
Pollença	13	0	2	0	4
Porto Cristo	11	0	0	0	2
Rafal Nou	20	1	10	2	3
S'Escorxador	21	0	8	0	16
Sant Agustí	8	0	1	0	3
Santanyí	7	0	0	0	0
Serra Nord	25	0	7	1	3
Son Cladera	3	0	0	0	0
Son Ferriol	10	0	1	0	1
Son Gotleu	23	0	9	1	9
Son Pisà	19	0	1	3	2
Son Rutlan	11	0	0	0	2
Son Serra	6	0	2	1	4
Sta. Catalina	9	0	5	0	7
Sta. Maria	8	0	3	1	0
T. S. Miquel	14	0	10	1	0
Tramuntana	7	0	3	1	1
Valldargent	2	0	1	0	0
Vilafranca	11	0	0	0	1
Xaloc Campos	3	0	1	0	6
Ciutadella	11	0	8	2	9
D.S.Joan. Maó	16	0	14	0	15
Es Banyer Alaior	6	0	3	0	0
Ferrerries	3	0	1	0	0
Verge del Toro	13	0	12	3	0
Can Misses	25	0	5	1	9
Es Viver	25	0	1	0	26
Formentera	1	0	0	0	1
Sant Antoni	26	0	5	2	2
Sant Jordi	3	0	0	0	10
Sant Josep	20	0	6	0	1
Sta. Eulària	30	0	2	2	2
Vila	11	0	1	0	2
desconeguda	0	0	0	0	0
TOTAL	841	2	182	42	225