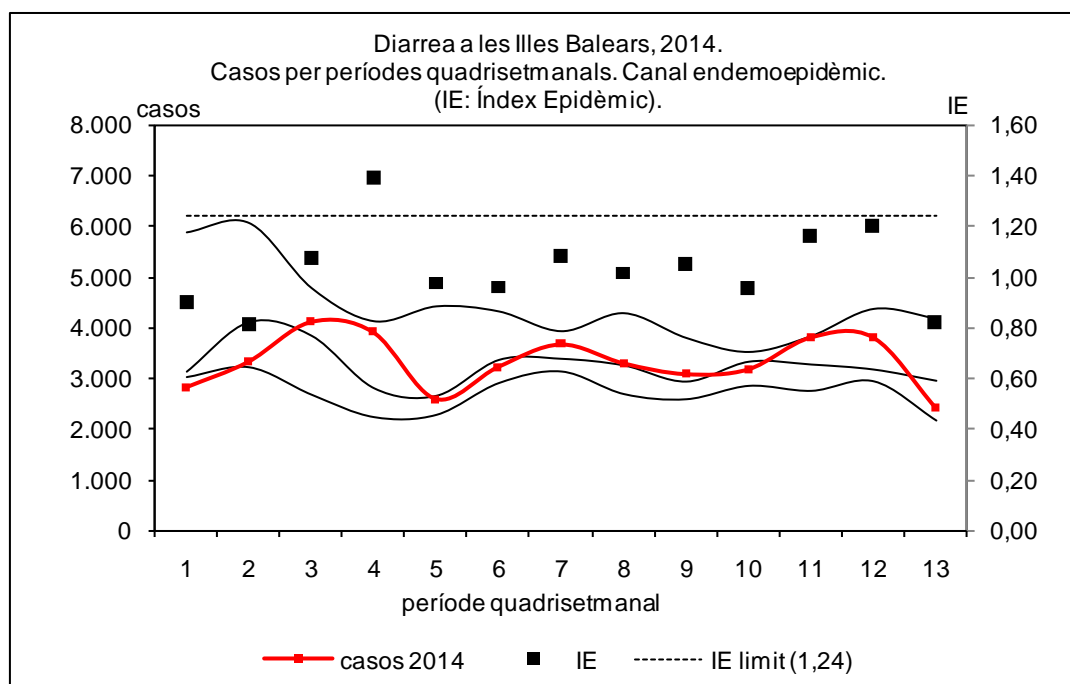


Informació sobre CASOS IMPORTATS O EXTRACOMUNITARIS			
Malaltia	Lloc adquisició	Tipus epidemiològic	Nre. casos
-	-	-	-
Informació sobre BROTS EN ESTUDI (Informació provisional)			
Malaltia /Etiologia	Territori / Àmbit	Nre. casos	
Tuberculosi	Maó / Familiar	2	
GEA	Capdepera / Residència	52	
Endoftalmitis	Manacor / C.Oftalmo	2	
Novetats a www.epidemiologia.caib.es : No s'ha afegit cap document			

SVMDO. Diarrea Infecciosa Aguda a les Illes Balears, 2014. Dades definitives.

El nombre de casos declarats a l'any 2014 ha estat de 43.262, la taxa és de 3.920 casos per 100.000 habitants i l'índex epidèmic d'1,09. Aquestes dades reflecteixen una incidència superior al 2013 (en aquest any es van comunicar 38.496 casos) però en els límits esperats respecte al quinquenni 2009-2013. En fer la comparació de casos del 2014 -per períodes quadrisetmanals- amb aquest quinquenni, s'observen períodes amb incidència per damunt dels màxims del canal però amb índexs epidèmics dins els valors esperats excepte en el quart període de l'any en què l'índex es troba per damunt d'1,24 (figura següent).



Amb petites diferències, el comportament ha estat similar a totes les illes. Les taxes d'incidència pel 2014 han estat molt semblants —entre 3.000 i 4.000— amb l'excepció de Menorca que ha presentat una taxa per damunt de 4.000. A Formentera, durant l'any 2014, s'han notificat 124 casos. A les taules següents es mostren les taxes del 2014 per illa i Palma amb la distribució quadrisetmanal dels casos i la sèrie anual de casos dels darrers anys per illes i Palma amb l'índex epidèmic pel 2014 que mostra una incidència normal en tots els àmbits.

Diarrea infecciosa aguda a les Illes Balears, 2014.

Casos quadrisetmanals. Taxa per 100.000. Distribució per illes i Palma.

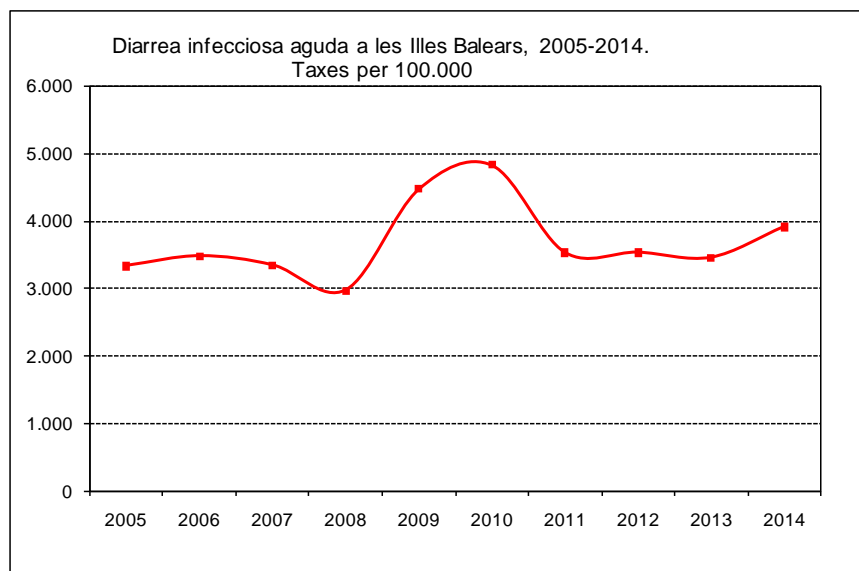
Període quadrisetmanal	Palma	Mallorca	Menorca	Pitiüses	Total
1	1.142	2.305	188	325	2.818
2	1.356	2.789	218	320	3.327
3	1.695	3.401	272	444	4.117
4	1421	2.971	479	465	3.915
5	877	2.026	228	336	2.590
6	1.068	2.534	222	469	3.225
7	1.157	2.926	238	508	3.672
8	1.108	2.546	219	534	3.299
9	982	2.290	201	591	3.082
10	1106	2.500	180	496	3.176
11	1.494	3.102	243	464	3.809
12	1.525	3.164	258	390	3.812
13	911	1.955	153	312	2.420
Total casos	15.842	34.509	3.099	5.654	43.262
Taxa	3.969,5	4.020,6	3.321,1	3.724,2	3.920,6

Diarrea infecciosa aguda a les Illes Balears, anys 2005-2014. Casos per illes i Palma. Índex Epidèmic (IE) en relació al darrer quinquenni.

Any	Palma	Mallorca	Menorca	Pitiüses	Illes Balears
2005	14.825	25.938	3.025	3.890	32.865
2006	15.352	27.105	3.676	4.101	34.908
2007	15.914	27.364	3.256	3.896	34.516
2008	14.876	26.247	2.075	3.621	31.943
2009	19.278	39.251	4.033	5.752	49.041
2010	21.078	43.224	3.918	6.325	53.467
2011	14.273	31.022	3.392	4.956	39.370
2012	14.365	31.562	2.954	5.101	39.617
2013	14.236	30.960	2.661	4.875	38.496
2014	15.842	34.509	3.099	5.654	43.262
IE	1,10	1,09	0,91	1,11	1,09

Les xifres totals de les Illes Balears poden incloure casos sense illa assignada

La figura següent presenta la sèrie històrica dels darrers 10 anys (2005-2014) en forma de taxa anual per 100.000 i encara que la incidència al 2014 supera lleugerament la dels darrers tres anys s'hi veu un perfil global d'estabilitat amb xifres que no arriben mai als 5.000 i quasi sempre per damunt dels 3.000.



Abreviatures de malaltia emprades a taula adjunta	
Botulisme	Bot
Brucel·losi	Bru
Carboncle	Carb
Diarrea infec.aguda	Dia
Disenteria bacil·lar	Dis
Febre exantemàtica mediterrània	FEM
Febre recurrent paparres	FRP
FebreTifoide i paratifoide	Ftif
Grip	Grip
Hepatitis A	HepA
Hepatitis B	HepB
Hepatitis C	HepC
Hepatitis víriques altres	HepAl
Herpes Zoster	Hzos
Infecció gonocòccica	Gon
Legionel·losi	Leg
Leishmaniasi	Leish
Lepra	Lep
Malaltia de Creutzfeld-Jakob	MCJ
Malaltia meningocòccica	MM
Malaltia invasiva per Haemophilus influenzae	MHI
Malaltia invasora per Streptococcus pneumoniae	Mpneu
Malaltia invasora per Streptococcus pyogenes	MPyog
Paludisme	Pal
Paràlisi flàccida aguda	PFA
Parotiditis	Paro
Polio	Polio
Rubèola	Rub
Rubèola Congènita	Rubcg
Sífilis	Sif
Sífilis Cong.	Sifcg
Tètan	Tet
Tos ferina	Tfer
Triquinosi	Triq
Tuberculosi altres formes	Tba
Tuberculosi meníngea	Tbm
Tuberculosi pulmonar	Tbp
Varicel·la	Var
Xarampió	Xar

	Dia	FEM	Grip	HepC	Hzos	Gon	Par	Xar	Sif	Mpneu	Mpyog	Tbp	Var
A. Bennassar	42	0	3	0	0	0	0	0	0	0	0	0	3
Alcúdia	13	0	5	0	0	0	0	0	0	0	0	0	2
Andratx	5	0	0	0	0	0	0	0	0	0	0	0	0
Binissalem	15	0	7	0	0	0	0	0	0	0	0	0	3
C.Mar Ponent	10	1	0	1	0	1	0	0	1	0	0	1	0
Calvià	10	0	3	0	1	0	0	0	0	0	0	0	1
Camp Rodó	43	0	7	0	0	0	0	0	0	0	0	0	3
Can Pastilla	18	0	1	0	2	0	0	0	0	0	0	0	2
Capdepera	9	0	1	0	0	0	0	0	0	0	0	0	0
Coll d'en Rabassa	30	0	2	0	2	0	0	0	0	0	0	0	6
Emili Darder	32	0	2	0	2	1	0	0	0	0	0	0	1
Es Pla Sineu	18	0	0	0	1	0	0	0	0	0	0	0	0
Es Trencadors	35	0	0	0	2	0	0	0	0	0	0	0	0
Escola Graduada	23	0	2	0	1	0	0	0	0	0	1	0	0
Felanitx	22	0	0	0	1	0	0	0	0	0	0	0	0
Inca	64	0	3	0	0	0	0	0	0	0	0	0	16
Llevant	15	0	1	0	0	0	0	0	0	0	0	0	0
Llucmajor	15	0	0	0	1	0	0	0	0	0	0	0	0
Manacor	25	0	2	0	3	0	0	0	0	0	0	0	0
Marines Muro	15	0	3	0	2	0	1	0	0	0	0	0	5
Martí Serra	23	0	0	0	0	0	0	0	0	0	0	0	2
Muntanya	13	0	0	0	0	0	0	0	0	0	0	0	0
Nuredunna Artà	4	0	0	0	0	0	0	0	0	0	0	0	2
Palmanova	8	0	1	0	0	0	0	0	0	0	0	0	1
Pere Garau	28	0	0	0	1	1	0	0	0	0	0	0	4
Pollença	17	0	1	0	1	0	0	0	0	0	0	0	4
Porto Cristo	7	0	1	0	0	0	0	0	0	0	0	0	0
Rafal Nou	31	0	0	0	2	0	0	0	0	0	0	0	6
S'Escorxador	17	0	2	0	3	1	0	0	0	0	0	0	1
Sant Agustí	10	0	0	0	2	0	0	0	0	0	0	0	1
Santanyí	4	0	1	0	0	0	0	0	0	0	0	0	0
Serra Nord	7	0	3	0	0	0	0	0	0	0	0	0	1
Son Cladera	5	0	1	0	0	0	0	0	0	0	0	0	2
Son Ferriol	19	0	0	0	1	0	0	0	0	0	0	0	0
Son Gotleu	35	0	2	0	2	0	0	0	0	0	0	0	3
Son Pisà	31	0	1	0	2	1	0	0	0	0	0	0	5
Son Rutlan	24	0	1	0	1	0	0	0	0	0	0	0	4
Son Serra	16	0	1	0	1	0	0	0	0	0	0	0	0
Sta. Catalina	9	0	0	0	3	0	0	0	0	0	0	1	4
Sta. Maria	9	0	0	0	0	0	0	0	0	0	0	1	3
T. S. Miquel	14	0	2	0	2	0	0	0	0	0	0	0	10
Tramuntana	16	0	1	0	1	0	0	0	0	0	0	0	0
Valldargent	11	0	2	0	0	0	0	0	0	0	0	0	4
Vilafranca	12	0	1	0	1	0	0	0	0	0	0	0	2
Xaloc Campos	10	0	0	0	0	0	0	0	0	0	0	0	0
Ciutadella	27	0	0	0	0	0	0	0	0	0	0	0	2
D.S.Joan. Maó	62	0	1	1	1	0	0	0	0	0	0	0	7
Es Banyer Alaior	20	0	0	0	0	0	0	0	0	0	0	0	0
Ferrieres	6	0	0	0	1	0	0	0	0	0	0	0	1
Verge del Toro	15	0	0	0	1	0	0	0	0	0	0	0	3
Can Misses	16	0	3	0	1	0	0	1	0	2	0	0	2
Es Viver	22	0	0	0	0	0	0	0	1	0	0	0	0
Formentera	3	0	0	0	0	0	0	0	0	0	0	0	0
Sant Antoni	36	0	5	0	1	0	0	0	0	0	0	0	7
Sant Jordi	2	0	0	0	0	0	0	0	1	0	0	0	0
Sant Josep	12	0	1	0	0	0	0	0	0	0	0	0	7
Sta. Eulària	33	0	1	0	0	0	0	0	0	0	0	0	2
Vila	18	0	0	0	3	0	0	0	0	0	0	0	1
desconeguda	0	0	0	0	0	0	0	0	0	0	0	0	0
TOTAL	1111	1	74	2	49	5	1	1	3	2	1	3	133

Abreviatures de malaltia emprades a taula adjunta	
Botulisme	Bot
Brucel·losi	Bru
Carboncle	Carb
Diarrea infec.aguda	Dia
Disenteria bacil·lar	Dis
Febre exantèmica mediterrània	FEM
Febre recurrent paparres	FRP
FebreTifoide i paratifoide	Ftif
Grip	Grip
Hepatitis A	HepA
Hepatitis B	HepB
Hepatitis C	HepC
Hepatitis víriques altres	HepAl
Herpes Zoster	Hzos
Infecció gonocòccica	Gon
Legionel·losi	Leg
Leishmaniasi	Leish
Lepra	Lep
Malaltia de Creutzfeld-Jakob	MCJ
Malaltia meningocòccica	MM
Malaltia invasiva per Haemophilus influenzae	MHI
Malaltia invasora per Streptococcus pneumoniae	Mpneu
Malaltia invasora per Streptococcus pyogenes	MPyog
Paludisme	Pal
Paràlisi flàccida aguda	PFA
Parotiditis	Paro
Polio	Polio
Rubèola	Rub
Rubèola Congènita	Rubcg
Sífilis	Sif
Sífilis Cong.	Sifcg
Tètan	Tet
Tos ferina	Tfer
Triquinosi	Triq
Tuberculosi altres formes	Tba
Tuberculosi pulmonar	Tbp
Varicel·la	Var
Xarampió	Xar

	Dia	grip	Hzos	Var
A. Bennàssar	26	8	0	4
Alcúdia	6	1	0	0
Andratx	13	6	1	0
Binissalem	3	6	0	1
C.Mar Ponent	6	3	1	0
Calvià	8	5	1	2
Camp Rodó	20	10	1	2
Can Pastilla	10	1	0	1
Capdepera	7	0	1	1
Coll d'en Rabassa	15	3	0	7
Emili Darder	24	4	0	7
Es Pla Sineu	8	0	1	0
Es Trencadors	18	4	0	0
Escola Graduada	15	1	0	3
Felanitx	14	4	1	1
Inca	38	10	1	0
Llevant	15	14	0	1
Llucmajor	10	3	1	0
Manacor	23	4	1	4
Marines Muro	12	3	1	0
Martí Serra	21	17	1	0
Muntanya	4	2	1	2
Nuredunna Artà	14	1	0	0
Palmanova	16	4	0	3
Pere Garau	17	5	0	7
Pollença	9	2	0	1
Porto Cristo	4	1	0	0
Rafal Nou	14	2	0	6
S'Escorxador	18	7	0	6
Sant Agustí	7	2	3	1
Santanyí	11	0	0	0
Serra Nord	8	3	1	1
Son Cladera	8	2	0	0
Son Ferriol	12	2	0	1
Son Gotleu	7	7	0	12
Son Pisà	16	3	0	0
Son Rutlan	10	6	1	1
Son Serra	26	4	1	2
Sta. Catalina	13	3	0	1
Sta. Maria	14	1	0	0
T. S. Miquel	16	4	1	1
Tramuntana	4	4	0	1
Valldargent	7	3	0	1
Vilafranca	3	5	1	0
Xaloc Campos	9	1	1	2
Ciutadella	20	10	2	8
D.S.Joan. Maó	17	17	0	12
Es Banyer Alaior	9	4	0	3
Ferrerries	2	0	0	0
Verge del Toro	3	8	0	0
Can Misses	9	2	0	3
Es Viver	6	1	2	14
Formentera	1	0	0	0
Sant Antoni	22	7	1	6
Sant Jordi	5	3	0	7
Sant Josep	8	2	1	0
Sta. Eulària	6	6	2	1
Vila	7	3	1	2
desconeguda	0	0	0	0
TOTAL	694	244	31	139