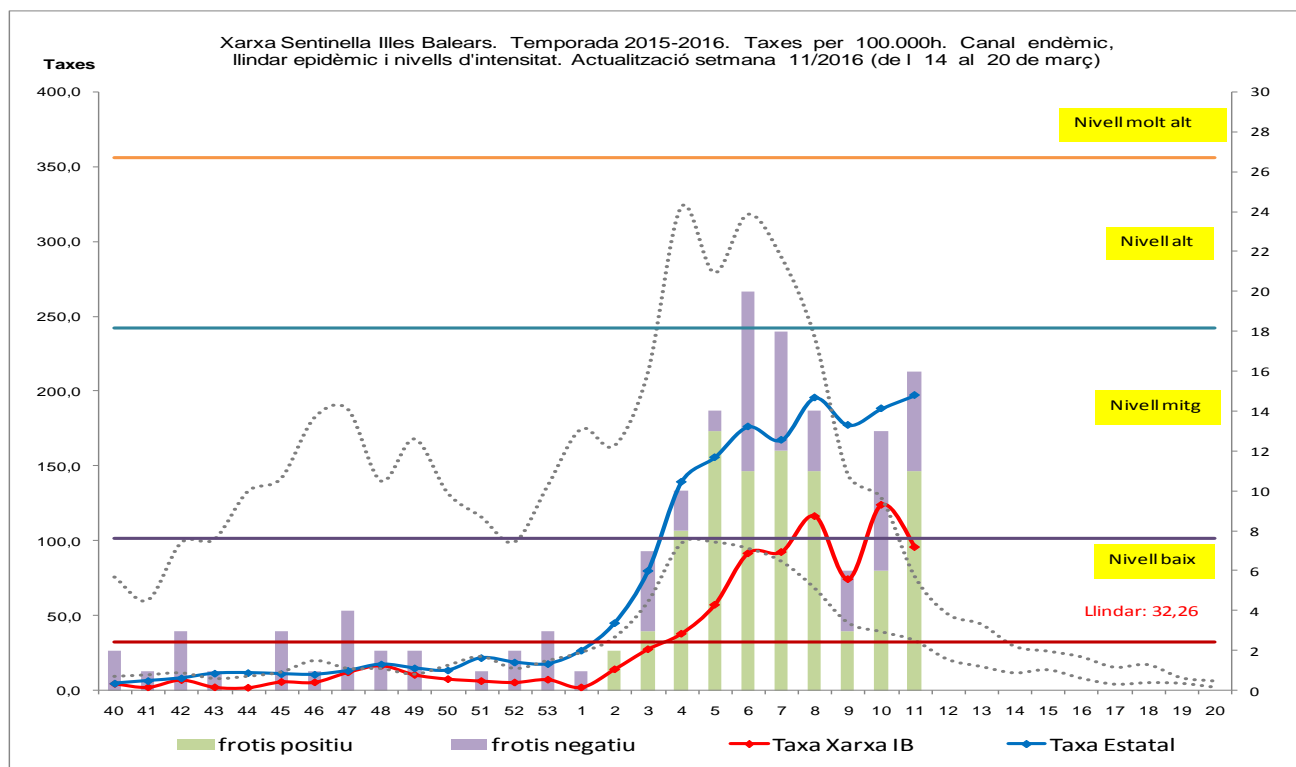


Informació sobre CASOS IMPORTATS O EXTRACOMUNITARIS			
Malaltia	Lloc adquisició	Tipus epidemiològic	Nre. casos
-	-	-	-
Informació sobre BROTS EN ESTUDI (Informació provisional)			
Malaltia / Etiologia	Territori / Àmbit	Nre. casos	
Escarlatina	Eivissa (Sant Josep) / Escolar	6	
Hepatitis A	Llucmajor / Familiar	2	
GEA	Palma / Col·lectiu	5	
Sarna	Calvià / Col·lectiu	3	
GEA	Inca / Col·lectiu	3	
Novetats a www.epidemiologia.caib.es : No s'ha afegit cap document			

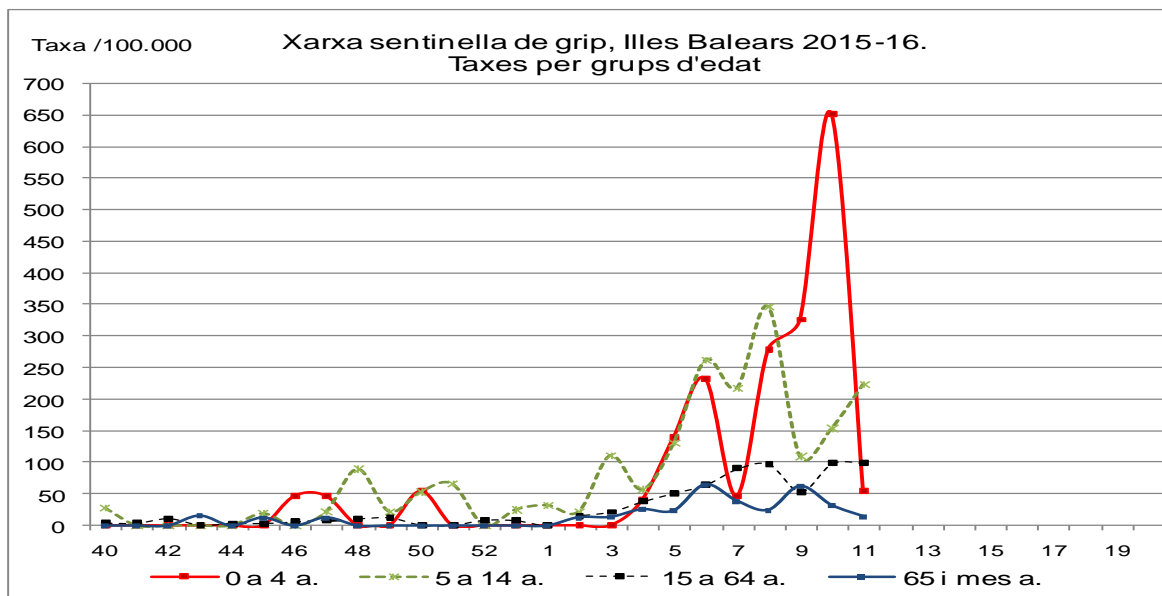
Informació de la xarxa sentinella de grip de les Illes Balears, a la setmana 11/2016 (del 14 al 20 de març)

Durant la setmana 11/2016 el nombre de metges/es sentinel·les declarants ha estat 27, el 79,4 % del total dels sentinel·les de la xarxa (34). La població coberta per aquests professionals durant aquesta setmana arriba a les 42.787 persones, que representen el 77,1% del total de població coberta per la xarxa sentinella (53.361 habitants repartits a Mallorca, Menorca i Eivissa). En aquesta setmana els sentinel·les de grip han comunicat un total de 41 casos amb simptomatologia compatible amb grip, -Influenza Like Illness (ILI)- segons la definició de cas consensuada a nivell europeu per l'ECDC. Això indica una taxa d'incidència global de 95,82 casos per cada 100.000 habitants, per davall de la taxa de la setmana anterior. D'altra banda, el CNE comunica una taxa estatal mitjana d'incidència de 197,27 casos/100.000h (provisional). Aquest darrer valor estaria lleugerament per damunt dels de les dues setmanes prèvies i per tant seria possible que indicàs ja l'aproximació al pic de màxima incidència de l'onada epidèmica d'aquesta temporada.



Les taxes d'incidència específiques per grups d'edat a la nostra xarxa marquen en canvi unes xifres d'incidència que sembla que ja van arribar al seu màxim en la setmana passada. De tota manera les taxes descriuen unes ones en dents de serra, entre els grups de 0-4 anys i els de 5-14anys difícils de pronosticar.

Haurem de veure en les properes setmanes si això marca l'inici del descens global de l'epidèmia d'aquesta temporada. (Veure gràfica de taxes d'incidència específiques).



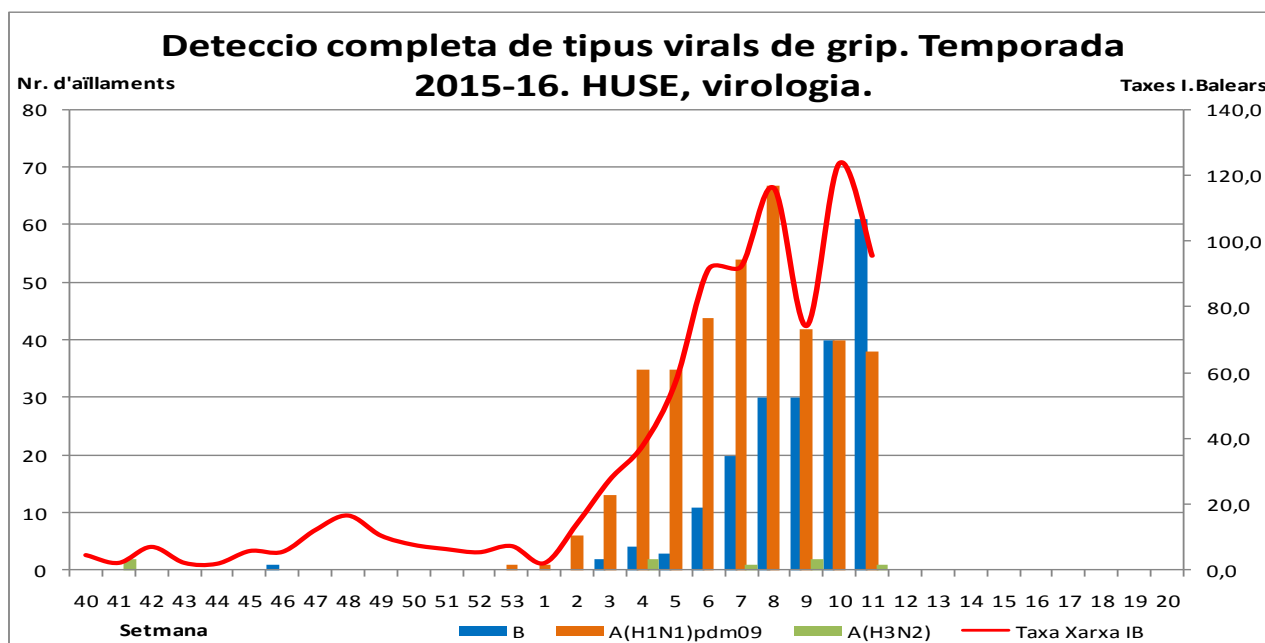
Indicadors de la situació epidemiològica de la grip durant la setmana 11:

Nivell de difusió:	No Activitat	Act. Esporàdica	Activitat Local	Activitat Epidèmica	
Nivell d'intensitat:	Basal	Baix	Mitjà	Alt	Molt Alt
Evolució:	Descendent		Estable	Ascendent	

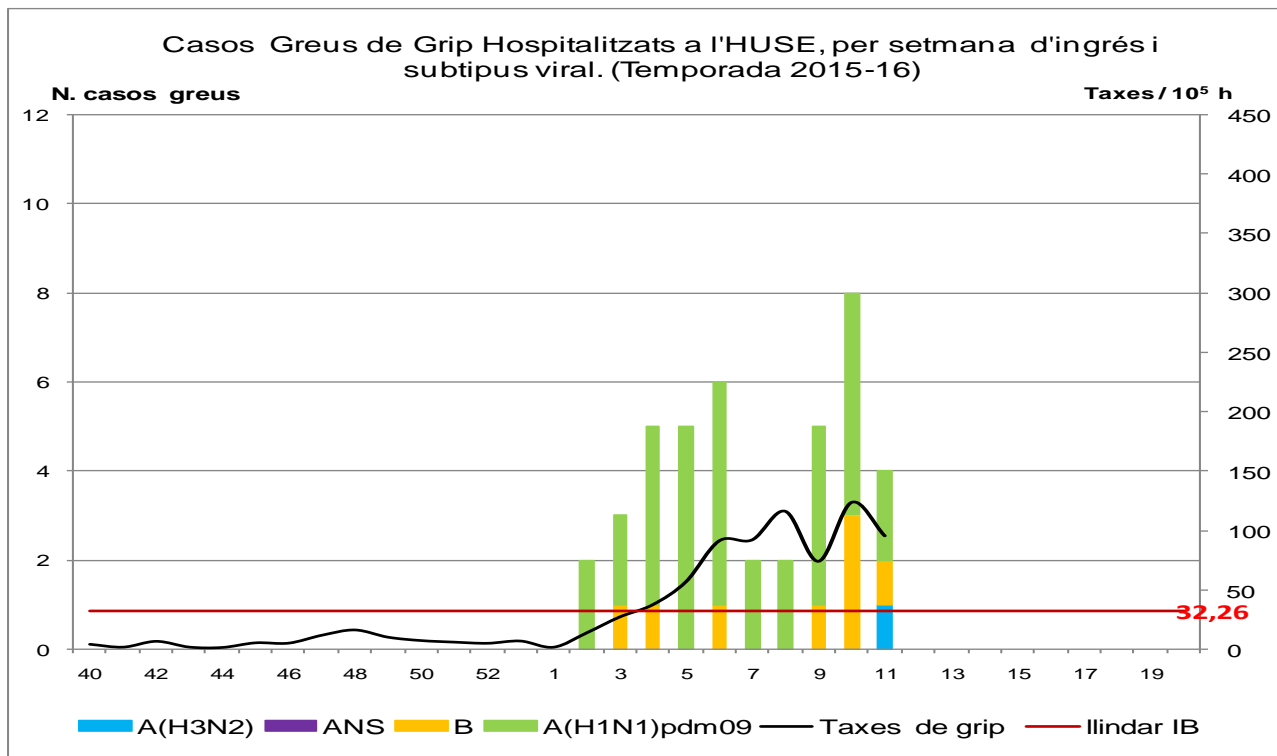
De les mostres de frotis recollides pels sentinelles durant la setmana 11/2015, el servei de microbiologia de l'Hospital Universitari de Son Espases (HUSE) va poder detectar virus gripals en 11 casos de 16 mostres. Els virus detectats a la xarxa sentinella han estat 6 virus A(H1N1)pdm09 i 5 virus tipus B.

Respecte als virus circulants detectats pel sistema no-sentinella de l'HUSE, durant aquesta setmana han estat 30 virus A(H1N1)pdm09 i 55 virus tipus B, procedents d'urgències hospitalàries.

Globalment, les deteccions de tots els virus gripals que ha fet el laboratori de virologia de l'HUSE semblen indicar un component inicial de la corba d'incidència gripal per virus A(H1N1)pdm09 i posteriorment un predomini dels virus tipus B, que semblen perllongar la fase epidèmica a la nostra comunitat.



Casos greus de grip a l'HUSE: fins a la setmana 11 el sistema de vigilància de casos greus ingressats a l'HUSE ha pogut registrar un total de 42 casos des de l'inici de la temporada gripal. Hi ha hagut 17 dones (de les quals 1 va ser èxitus) i 25 homes (4 èxitus). La majoria d'aquests casos eren persones amb patologies prèvies i d'edats per damunt dels 50 anys. Respecte als virus detectats, en 33 casos s'ha aïllat virus A(H1N1)pdm09, en 8 casos virus tipus B, i només un cas per A(H3N2).



Abreviatures de malaltia emprades a taula adjunta	
Botulisme	Bot
Brucel·losi	Bru
Carboncle	Carb
Diarrea infec.aguda	Dia
Disenteria bacil·lar	Dis
Febre exantèmica mediterrània	FEM
Febre recurrent paparres	FRP
FebreTifoide i paratifoide	Ftif
Grip	Grip
Hepatitis A	HepA
Hepatitis B	HepB
Hepatitis C	HepC
Hepatitis víriques altres	HepAl
Herpes Zoster	Hzos
Infecció gonocòccica	Gon
Legionel·losi	Leg
Leishmaniasi	Leish
Lepra	Lep
Malaltia de Creutzfeld-Jakob	MCJ
Malaltia meningocòccica	MM
Malaltia invasiva per Haemophilus influenzae	MHI
Malaltia invasora per Streptococcus pneumoniae	Mpneu
Malaltia invasora per Streptococcus pyogenes	MPyog
Paludisme	Pal
Paràlisi flàccida aguda	PFA
Parotiditis	Paro
Polio	Polio
Rubèola	Rub
Rubèola Congènita	Rubcg
Sífilis	Sif
Sífilis Cong.	Sifcg
Tètan	Tet
Tos ferina	Tfer
Triquinosi	Triq
Tuberculosi altres formes	Tba
Tuberculosi pulmonar	Tbp
Varicel·la	Var
Xarampió	Xar

	Dia	Grip	Hzos	Var
A. Bennassar	25	64	6	2
Alcúdia	12	23	1	17
Andratx	4	6	0	2
Binissalem	14	54	1	3
C.Mar Ponent	15	13	2	4
Calvià	15	51	0	3
Camp Rodó	17	18	2	0
Can Pastilla	6	9	1	4
Capdepera	9	41	0	1
Coll d'en Rabassa	22	41	3	1
Emili Darder	30	28	1	2
Es Pla Sineu	3	16	0	10
Es Trencadors	23	24	2	0
Escola Graduada	19	24	2	2
Felanitx	41	22	1	15
Inca	48	72	1	8
Llevant	21	27	0	0
Llucmajor	19	28	1	1
Manacor	38	37	1	1
Marines Muro	6	55	0	11
Martí Serra	10	32	0	1
Muntanya	9	28	1	1
Nuredunna Artà	3	13	0	4
Palmanova	13	11	0	4
Pere Garau	24	28	0	3
Pollença	12	23	0	0
Porto Cristo	7	17	1	1
Rafal Nou	19	53	1	4
S'Escorxador	15	15	6	3
Sant Agustí	3	13	3	8
Santanyí	9	18	3	1
Serra Nord	32	53	3	6
Son Cladera	8	30	2	1
Son Ferriol	10	32	0	2
Son Gotleu	21	47	2	0
Son Pisà	28	75	4	6
Son Rutlan	17	18	0	5
Son Serra	25	35	2	7
Sta. Catalina	16	36	0	6
Sta. Maria	7	28	0	1
T. S. Miquel	22	74	3	1
Tramuntana	5	36	0	0
Valldargent	8	18	3	2
Vilafranca	11	25	3	6
Xaloc Campos	6	43	2	1
Ciutadella	29	31	2	9
D.S.Joan. Maó	22	24	1	12
Es Banyer Alaior	7	9	0	19
Ferrerries	2	10	2	0
Verge del Toro	6	7	0	1
Can Misses	13	59	2	3
Es Viver	18	25	2	3
Formentera	1	3	0	0
Sant Antoni	17	63	1	8
Sant Jordi	6	12	0	1
Sant Josep	9	40	1	2
Sta. Eulària	19	32	0	6
Vila	8	26	0	6
desconeguda	0	0	0	0
TOTAL	884	1795	75	231

Abreviatures de malaltia emprades a taula adjunta	
Botulisme	Bot
Brucel·losi	Bru
Carboncle	Carb
Diarrea infec.aguda	Dia
Disenteria bacil·lar	Dis
Febre exantèmica mediterrània	FEM
Febre recurrent paparres	FRP
FebreTifoide i paratifoide	Ftif
Grip	Grip
Hepatitis A	HepA
Hepatitis B	HepB
Hepatitis C	HepC
Hepatitis víriques altres	HepAl
Herpes Zoster	Hzos
Infecció gonocòccica	Gon
Legionel·losi	Leg
Leishmaniasi	Leish
Lepra	Lep
Malaltia de Creutzfeld-Jakob	MCJ
Malaltia meningocòccica	MM
Malaltia invasiva per Haemophilus influenzae	MHI
Malaltia invasora per Streptococcus pneumoniae	Mpneu
Malaltia invasora per Streptococcus pyogenes	MPyog
Paludisme	Pal
Paràlisi flàccida aguda	PFA
Parotiditis	Paro
Polio	Polio
Rubèola	Rub
Rubèola Congènita	Rubcg
Sífilis	Sif
Sífilis Cong.	Sifcg
Tètan	Tet
Tos ferina	Tfer
Triquinosi	Triq
Tuberculosi altres formes	Tba
Tuberculosi pulmonar	Tbp
Varicel·la	Var
Xarampió	Xar

	Dia	FEM	Grip	HepC	Hzos	Gon	Paro	Sif	Mpneu	Tfer	Tbp	Var
A. Bennàssar	35	0	30	0	2	0	0	0	0	1	0	7
Alcúdia	14	0	3	0	0	0	0	0	0	0	0	0
Andratx	8	0	2	0	0	0	0	0	0	0	0	0
Binissalem	18	0	22	0	0	0	0	0	0	0	0	1
C.Mar Ponent	12	0	13	0	2	0	0	0	0	0	0	0
Calvià	35	0	31	0	0	0	0	0	0	0	0	4
Camp Rodó	18	0	5	0	0	0	0	0	0	0	0	1
Can Pastilla	17	0	4	0	2	0	0	0	0	0	0	0
Capdepera	11	0	18	0	0	0	0	0	0	0	0	2
Coll d'en Rabassa	41	0	11	0	1	0	0	0	0	0	0	1
Emili Darder	25	0	27	0	5	0	0	0	0	0	0	8
Es Pla Sineu	11	0	2	0	0	0	0	0	0	0	0	0
Es Trencadors	31	0	16	0	1	0	1	0	0	0	0	2
Escola Graduada	22	0	18	0	3	1	0	0	0	0	0	1
Felanitx	16	0	11	0	2	0	0	0	0	0	0	3
Inca	33	0	37	0	1	0	0	0	0	0	0	0
Llevant	17	0	29	0	0	0	0	0	0	0	0	0
Llucmajor	19	0	6	0	0	0	0	0	0	0	0	3
Manacor	32	0	29	1	1	0	0	0	0	0	0	1
Marines Muro	40	0	16	0	5	0	0	0	0	0	0	0
Martí Serra	25	1	31	0	1	0	0	0	0	0	0	3
Muntanya	14	0	14	0	1	0	0	0	0	0	0	0
Nuredunna Artà	6	0	11	0	1	0	0	0	0	0	0	0
Palmanova	27	0	9	0	0	0	0	0	0	0	0	4
Pere Garau	23	0	12	1	0	0	0	1	0	0	0	3
Pollença	20	0	10	0	3	0	0	0	0	0	0	9
Porto Cristo	9	0	5	0	0	0	0	0	0	0	0	0
Rafal Nou	21	0	23	0	1	0	0	0	0	0	0	3
S'Escorxador	13	0	5	0	0	0	0	0	0	1	0	0
Sant Agustí	23	0	19	0	2	0	0	0	0	0	0	0
Santanyí	17	0	20	0	0	0	0	0	1	0	0	2
Serra Nord	27	0	26	0	2	0	0	0	0	0	1	3
Son Cladera	8	0	14	0	0	0	0	0	0	0	0	0
Son Ferriol	24	0	14	0	0	0	0	0	0	0	0	0
Son Gotleu	38	0	13	0	3	0	0	1	0	0	0	9
Son Pisà	36	0	15	0	0	0	0	0	0	0	0	1
Son Rutlan	17	0	17	0	0	0	0	0	0	0	0	0
Son Serra	23	0	14	0	0	0	0	0	0	0	0	2
Sta. Catalina	19	0	13	0	0	0	0	1	0	0	0	0
Sta. Maria	22	0	20	0	0	0	0	0	0	0	0	0
T. S. Miquel	10	0	19	0	1	0	0	0	0	0	0	0
Tramuntana	16	0	5	0	0	0	0	0	0	0	0	0
Valldargent	20	0	11	0	0	0	0	0	0	0	0	1
Vilafranca	12	0	21	0	0	0	0	0	0	0	0	0
Xaloc Campos	14	0	12	0	1	0	0	0	0	0	0	0
Ciutadella	42	0	54	0	0	0	0	0	0	0	0	3
D.S.Joan. Maó	26	0	40	0	0	0	0	0	0	0	0	13
Es Banyer Alaior	12	0	12	0	0	0	0	0	0	0	0	2
Ferrieres	1	0	12	0	0	0	0	0	0	0	0	0
Verge del Toro	5	0	28	0	1	0	0	0	0	0	0	2
Can Misses	21	0	10	0	0	0	0	0	0	0	1	5
Es Viver	23	0	10	0	0	0	0	0	0	0	0	10
Formentera	1	0	2	0	1	0	0	0	1	0	0	1
Sant Antoni	27	0	20	0	5	0	0	0	0	0	0	0
Sant Jordi	9	0	2	0	1	0	0	0	0	0	0	1
Sant Josep	9	0	0	0	0	1	0	0	0	0	0	0
Sta. Eulària	18	0	9	0	5	0	0	0	0	0	0	3
Vila	15	0	8	0	9	0	0	0	0	0	0	3
desconeguda	0	0	0	0	0	0	0	0	0	0	0	0
TOTAL	1148	1	910	2	63	2	1	3	2	2	2	117