

<b>Informació sobre CASOS IMPORTATS O EXTRACOMUNITARIS</b>			
Malaltia	Lloc adquisició	Tipus epidemiològic	Nre. casos
M. Meningocòccica	Sèrbia	Turiste estranger	1
<b>Informació sobre BROTS EN ESTUDI (Informació provisional)</b>			
Malaltia /Etiologia	Territori / Àmbit		Nre. casos
Tuberculosi	Centre Penitenciari / Palma		2
Tuberculosi	Col·lectiu / Palma		2
Novetats a <a href="http://www.epidemiologia.caib.es">www.epidemiologia.caib.es</a> : No s'ha afegit cap document			

### SVMDO 2015. Parotiditis a les Illes Balears, any 2015. Dades definitives. Resum de dades.

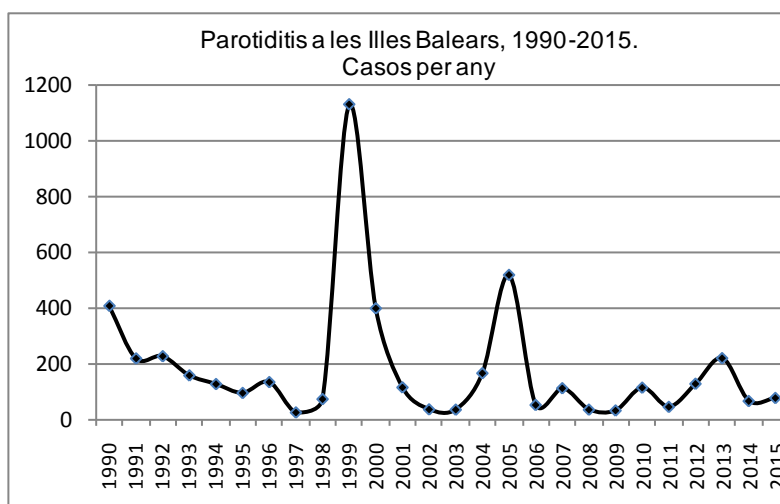
- Nombre de casos de parotiditis al 2015: 77.
- Taxa: 7 per 100.000 habitants ; Índex epidèmic: 0,68.
- Illes i Palma. Evolució: A Mallorca s'hi han identificat 69 casos (33 a Palma) i 8 a Eivissa. No s'ha registrat cap cas a Formentera ni a Menorca.

Tots els àmbits geogràfics augmenten moderadament el nombre de casos respecte al 2014 però presenten incidències dins els valors esperats respecte al darrer quinquenni.

Parotiditis a les Illes Balears, anys 2006-2015. Casos i taxes per 100.000. Índex Epidèmic (IE) en relació al darrer quinquenni.

	Casos					Taxa				
	Palma	Mallorca	Menorca	Pitiüses	Total	Palma	Mallorca	Menorca	Pitiüses	Total
2006	14	27	0	25	52	3,7	3,4	0,0	20,5	5,2
2007	18	44	2	66	112	4,7	5,4	2,2	52,3	10,9
2008	10	22	5	8	35	2,5	2,6	5,4	6,0	3,3
2009	19	29	1	2	32	4,7	3,4	1,1	1,4	2,9
2010	11	16	3	95	114	2,7	1,8	3,2	66,6	10,3
2011	17	32	5	8	45	4,2	3,7	5,3	5,5	4,0
2012	72	117	6	5	128	17,7	13,4	6,3	3,4	11,4
2013	82	176	19	25	220	20,6	20,4	20,0	16,5	19,8
2014	28	56	3	7	66	7,0	6,5	3,2	4,6	6,0
2015	33	69	0	8	77	8,2	8,0	0,0	5,2	7,0
IE	1,18	1,23	-	1,00	0,68					

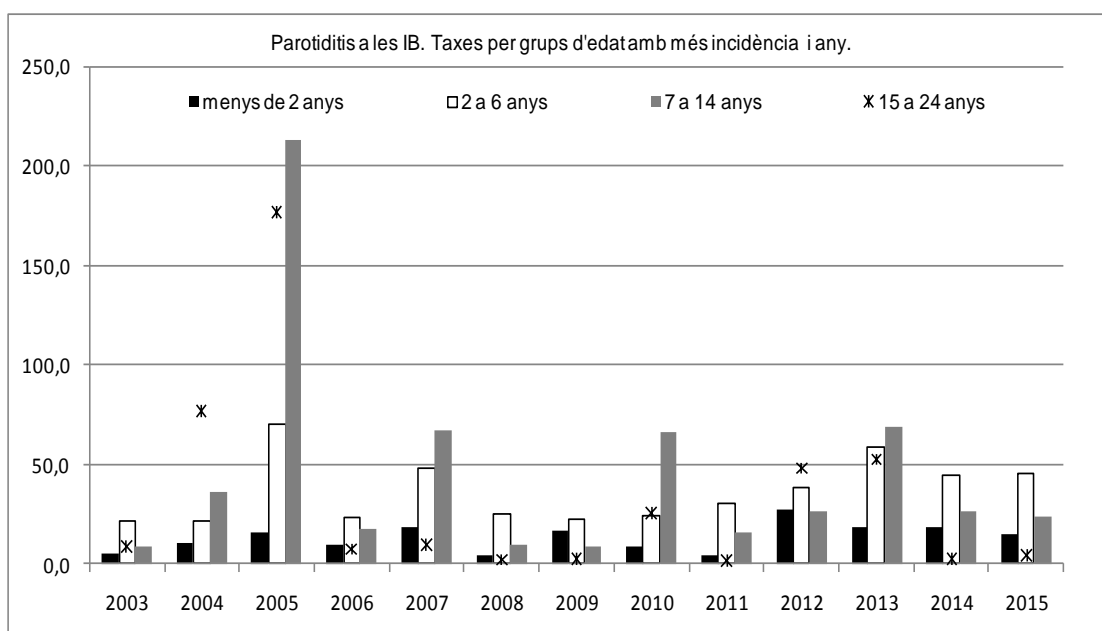
Les xifres del 2015 reflecteixen certa estabilitat de la incidència i durant aquest any no s'han identificat situacions epidèmiques o brots



- **Zones bàsiques:** Els 77 casos del 2015 es distribueixen en 39 zones bàsiques. Martí Serra i Son Serra amb 5 i 4 casos respectivament són les que presenten més incidència. La resta de zones tenen 3 o menys casos.

Parotiditis a les Illes Balears, 2015. Casos per zona bàsica.									
zona	casos	zona	casos	zona	casos	zona	casos	zona	casos
Martí Serra	5	Marines Muro	3	Sta. Maria	2	Son Rutlan	1	Pollença	1
Son Serra	4	Manacor	3	Es Trencadors	2	Emili Darder	1	Llevant	1
C.Mar Ponent	3	Alcúdia	3	Palmanova	2	Rafal Nou	1	Santanyí	1
S'Escorxador	3	Sant Antoni	3	Binissalem	2	Son Ferriol	1	Nuredunna Artà	1
Son Pisà	3	Pere Garau	2	T. S. Miquel	2	Sant Agustí	1	Can Misses	1
Coll d'en Rabassa	3	Camp Rodó	2	Es Pla Sineu	2	Serra Nord	1	Es Viver	1
Escola Graduada	3	Son Cladera	2	Vila	2	Muntanya	1	Sta. Eulària	1
Llucmajor	3	A. Bennassar	2	Can Pastilla	1	Inca	1		

- **Edat i sexe:** 40 casos (52%) eren homes i el rang d'edat va de 23 mesos a 83 anys. 52 casos tenen menys de 15 anys. Igual que al 2014, la taxa d'incidència màxima al 2015 s'ha vist al grup de 2-6 anys (27 casos; taxa de 45 per 100.000) seguida del de 7-14 anys (22 casos; taxa de 24). Aquest grup, juntament amb el de 15-24 anys és el més afectat en els anys epidèmics. Analitzades les dades d'edat i vacunació del 2015, només 19 casos es podien considerar prevenibles, és a dir evitables si haguessin estat correctament vacunats.



- **Vacunació:** hi havia constància de vacunació completa per l'edat al 61% de malalts (47 casos), al 8% (6 casos) era incompleta i un 13% (10 casos) no estava vacunat. De 14 casos no va ser possible conèixer els antecedents de vacunació.

- **Brots:** Durant el 2015 no s'han identificat situacions epidèmiques o brots

- **Fons d'informació:** 48 casos es detectaren des d'Atenció Primària i 29 des d'hospitals. Dels 48 d'atenció primària, 14 es detectaren per recerca activa, o sia són realment casos subnotificats. Dels casos hospitalaris, 4 son subnotificats.

Abreviatures de malaltia emprades a taula adjunta	
Botulisme	Bot
Brucel·losi	Bru
Carboncle	Carb
Diarrea infec.aguda	Dia
Disenteria bacil·lar	Dis
Febre exantèmica mediterrània	FEM
Febre recurrent paparres	FRP
FebreTifoide i paratifoide	Ftif
Grip	Grip
Hepatitis A	HepA
Hepatitis B	HepB
Hepatitis C	HepC
Hepatitis víriques altres	HepAl
Herpes Zoster	Hzos
Infecció gonocòccica	Gon
Legionel·losi	Leg
Leishmaniasi	Leish
Lepra	Lep
Malaltia de Creutzfeld-Jakob	MCJ
Malaltia meningocòccica	MM
Malaltia invasiva per Haemophilus influenzae	MHI
Malaltia invasora per Streptococcus pneumoniae	Mpneu
Malaltia invasora per Streptococcus pyogenes	MPyog
Paludisme	Pal
Paràlisi flàccida aguda	PFA
Parotiditis	Paro
Polio	Polio
Rubèola	Rub
Rubèola Congènita	Rubcg
Sífilis	Sif
Sífilis Cong.	Sifcg
Tètan	Tet
Tos ferina	Tfer
Triquinosi	Triq
Tuberculosi altres formes	Tba
Tuberculosi pulmonar	Tbp
Varicel·la	Var
Xarampió	Xar

	Dia	MM	FEM	Grip	Hzos	Gon	Var
A. Bennàssar	14	0	0	1	4	0	15
Alcúdia	31	0	0	0	1	0	11
Andratx	3	0	0	0	2	0	0
Binissalem	5	0	0	0	1	0	6
C.Mar Ponent	19	0	0	0	3	0	11
Calvià	19	0	0	0	2	0	13
Camp Rodó	10	0	0	0	5	1	10
Can Pastilla	7	0	0	0	5	0	0
Capdepera	8	0	0	0	0	0	2
Coll d'en Rabassa	16	1	0	0	0	1	2
Emili Darder	11	0	0	1	1	0	5
Es Pla Sineu	9	0	0	0	0	0	2
Es Trencadors	21	0	0	0	2	0	0
Escola Graduada	26	0	0	0	1	0	6
Felanitx	18	0	0	1	2	0	14
Inca	19	0	0	2	4	0	28
Llevant	33	0	0	3	1	0	5
Llucmajor	13	0	0	0	3	0	1
Manacor	22	0	0	0	1	0	7
Marines Muro	14	0	0	0	2	0	12
Martí Serra	17	0	0	3	3	1	1
Muntanya	15	0	0	0	1	0	0
Nuredunna Artà	8	0	0	1	2	0	0
Palmanova	12	0	0	0	2	0	10
Pere Garau	14	0	0	0	2	0	3
Pollença	12	0	0	0	1	0	4
Porto Cristo	14	0	0	0	2	0	18
Rafal Nou	11	0	0	0	0	0	2
S'Escorxador	3	0	0	0	1	0	0
Sant Agustí	9	0	0	0	2	0	1
Santanyí	14	0	0	1	0	0	2
Serra Nord	13	0	0	0	6	0	22
Son Cladera	10	0	0	0	0	0	3
Son Ferriol	11	0	0	0	2	0	9
Son Gotleu	21	0	0	1	2	0	4
Son Pisà	8	0	0	0	2	0	22
Son Rutlan	8	0	0	0	1	0	2
Son Serra	7	0	0	0	1	0	6
Sta. Catalina	10	0	0	0	2	0	8
Sta. Maria	5	0	0	0	2	0	3
T. S. Miquel	22	0	0	0	4	0	1
Tramuntana	5	0	0	0	1	0	1
Valldargent	6	0	0	0	1	0	0
Vilafranca	15	0	0	0	1	0	8
Xaloc Campos	10	0	1	0	1	0	8
Ciutadella	14	0	0	0	1	0	17
D.S.Joan. Maó	12	0	0	1	2	0	5
Es Banyer Alaior	7	0	0	0	0	0	0
Ferreries	3	0	0	0	1	0	1
Verge del Toro	8	0	0	1	1	0	1
Can Misses	19	0	0	0	3	0	7
Es Viver	17	0	0	1	0	0	4
Formentera	1	0	0	0	1	0	3
Sant Antoni	25	0	0	3	2	0	24
Sant Jordi	14	0	0	0	0	0	7
Sant Josep	4	0	0	1	1	0	3
Sta. Eulària	28	0	0	0	3	0	19
Vila	27	0	0	0	0	0	3
desconeguda	0	0	0	0	0	0	0
<b>TOTAL</b>	<b>777</b>	<b>1</b>	<b>1</b>	<b>21</b>	<b>97</b>	<b>3</b>	<b>382</b>

Abreviatures de malaltia emprades a taula adjunta	
Botulisme	Bot
Brucel·losi	Bru
Carboncle	Carb
Diarrea infec.aguda	Dia
Disenteria bacil·lar	Dis
Febre exantèmica mediterrània	FEM
Febre recurrent paparres	FRP
FebreTifoide i paratifoide	Ftif
Grip	Grip
Hepatitis A	HepA
Hepatitis B	HepB
Hepatitis C	HepC
Hepatitis víriques altres	HepAl
Herpes Zoster	Hzos
Infecció gonocòccica	Gon
Legionel·losi	Leg
Leishmaniasi	Leish
Lepra	Lep
Malaltia de Creutzfeld-Jakob	MCJ
Malaltia meningocòccica	MM
Malaltia invasiva per Haemophilus influenzae	MHI
Malaltia invasora per Streptococcus pneumoniae	Mpneu
Malaltia invasora per Streptococcus pyogenes	MPyog
Paludisme	Pal
Paràlisi flàccida aguda	PFA
Parotiditis	Paro
Polio	Polio
Rubèola	Rub
Rubèola Congènita	Rubcg
Sífilis	Sif
Sífilis Cong.	Sifcg
Tètan	Tet
Tos ferina	Tfer
Triquinosi	Triq
Tuberculosi altres formes	Tba
Tuberculosi meníngea	Tbm
Tuberculosi pulmonar	Tbp
Varicel·la	Var
Xarampió	Xar

	Dia	Grip	HepA	Hzos	Gon	Leg	Leish	Par	Sif	Tfer	Tbp	Var
A. Bennassar	33	2	0	6	1	0	0	0	0	0	0	29
Alcúdia	32	0	0	0	1	0	0	0	0	0	0	1
Andratx	15	0	0	1	0	0	0	0	0	0	0	1
Binissalem	17	3	0	2	0	0	0	0	0	0	0	1
C.Mar Ponent	34	0	0	2	1	0	0	0	0	1	0	8
Calvià	35	0	0	2	0	0	0	0	0	0	0	11
Camp Rodó	19	0	0	2	0	0	0	0	0	0	0	6
Can Pastilla	23	0	0	2	0	0	0	0	0	0	0	3
Capdepera	10	1	0	2	0	0	0	0	0	0	0	7
Coll d'en Rabassa	23	0	1	2	0	0	0	0	0	0	0	8
Emili Darder	26	0	0	1	0	0	0	0	1	0	1	6
Es Pla Sineu	6	0	0	1	0	0	0	0	0	0	0	1
Es Trencadors	51	0	0	1	0	0	0	0	0	0	0	4
Escola Graduada	32	0	0	0	0	0	0	0	0	0	0	3
Felanitx	11	2	0	0	0	0	0	0	0	0	0	2
Inca	51	0	0	4	0	0	0	0	0	0	0	3
Llevant	51	1	0	0	0	1	0	1	0	0	0	68
Llucmajor	28	1	0	3	0	0	1	0	0	0	0	1
Manacor	41	0	0	1	0	1	0	0	0	0	0	44
Marines Muro	44	1	0	1	0	0	0	0	0	0	0	0
Martí Serra	29	0	0	1	0	0	0	0	0	0	0	15
Muntanya	19	0	0	1	0	0	0	0	0	0	0	4
Nuredunna Artà	5	0	0	1	0	0	0	0	0	0	0	0
Palmanova	46	2	0	0	0	0	0	0	1	0	0	3
Pere Garau	22	1	0	4	0	0	0	1	0	0	0	12
Pollença	15	2	0	2	0	0	0	0	0	0	0	1
Porto Cristo	17	0	0	1	0	0	0	0	0	0	0	1
Rafal Nou	44	0	0	2	0	0	0	0	0	0	0	21
S'Escorxador	9	0	0	0	0	1	0	0	0	0	0	3
Sant Agustí	28	0	0	1	0	0	0	0	0	0	0	9
Santanyí	15	0	0	2	0	0	0	0	0	0	0	4
Serra Nord	42	0	0	4	0	0	0	0	0	0	0	12
Son Cladera	19	0	0	2	0	0	0	0	0	0	0	0
Son Ferriol	15	0	0	0	0	0	0	0	0	0	0	8
Son Gotleu	45	0	0	2	0	0	0	0	0	0	0	6
Son Pisà	35	1	0	2	0	0	0	0	0	0	0	11
Son Rutlan	25	0	0	4	0	0	0	0	0	0	0	7
Son Serra	41	0	0	3	0	0	0	0	0	0	0	9
Sta. Catalina	10	0	0	3	0	0	0	0	0	0	0	5
Sta. Maria	14	1	0	1	1	0	0	0	0	0	0	6
T. S. Miquel	23	0	0	2	0	0	0	0	0	0	0	3
Tramuntana	7	0	0	1	0	0	0	0	0	0	0	3
Valldargent	10	0	0	2	0	0	0	0	0	0	0	11
Vilafranca	17	0	0	1	0	0	0	0	0	0	0	4
Xaloc Campos	19	0	0	1	0	0	0	0	0	0	0	1
Ciutadella	45	0	0	4	0	0	0	0	0	0	0	6
D.S.Joan. Maó	31	1	0	3	0	0	0	0	0	0	0	25
Es Banyer Alaior	12	0	0	0	0	1	0	0	0	0	0	0
Ferrieres	10	0	0	0	0	0	0	0	0	0	0	0
Verge del Toro	12	2	0	0	0	0	0	0	0	0	0	8
Can Misses	36	2	0	0	0	0	1	0	0	0	0	15
Es Viver	48	1	0	6	0	0	0	0	0	0	0	5
Formentera	0	0	0	1	0	0	0	0	0	0	0	0
Sant Antoni	58	1	0	1	0	0	0	1	0	0	0	22
Sant Jordi	10	0	0	0	0	0	0	0	0	0	0	6
Sant Josep	12	0	0	4	0	0	0	0	0	0	0	4
Sta. Eulària	48	1	0	2	0	0	0	0	0	0	0	9
Vila	36	2	0	0	0	0	0	1	0	0	0	9
desconeguda	0	0	0	0	0	0	0	0	0	0	0	0
<b>TOTAL</b>	<b>1511</b>	<b>28</b>	<b>1</b>	<b>97</b>	<b>4</b>	<b>4</b>	<b>2</b>	<b>4</b>	<b>2</b>	<b>1</b>	<b>1</b>	<b>475</b>