

RESUM

S'estima que, l'any 2007, el conjunt total de turistes internacionals de les destinacions espanyoles i internacionals que competeixen directament amb les Balears en el segment de «sol i platja» és de 259 milions de turistes. En aquest total, les Illes Balears representen una quota de mercat del 3,9%. Pel que fa als ingressos internacionals, les dades són de 230,2 milions de dòlars, amb una quota relativa corresponent a les Balears del 4,7%. L'índex de posició competitiva turística de les Balears (IPCTB) en preus ens indica que, a partir del darrer trimestre del 2006 i fins al darrer del 2007, es manté sense variació.

S'observa un canvi de tendència clar l'any 2007, en què per primera vegada al llarg del quadrienni 2004-2007 la despesa turística presenta un decreixement, ja que passa dels 11.183,8 milions d'euros l'any 2006 (valor màxim del quadrienni) als 10.447,5 milions d'euros l'any 2007, amb una pèrdua de 736,3 milions d'euros i una caiguda del 6,7% en termes nominals. Si ens fixam en les variables que expliquen aquesta evolució, es pot observar com, en primer lloc, la caiguda de les estades l'any 2007 en un 4% (es passa de 125,2 milions d'estades el 2006 a 120,2 milions d'estades el 2007, amb una pèrdua de més de 5 milions d'estades) no s'explica pel mal comportament del nombre de turistes arribats, ja que creix en un 5,5% (es passa de 12,6 milions de turistes arribats el 2006 a 13,3 milions el 2007, amb un creixement de 697 mil turistes més), sinó per la caiguda de l'estada mitjana, que cau un 8,2% (es passa d'11 dies el 2006 a 10,1 dies el 2007, amb una pèrdua de 0,9 dies per turista). En segon lloc, es pot observar com la despesa per turista i dia també cau el 2007 un 2,8% en termes nominals (es passa dels 89,35 euros el 2006 als 86,91 euros el 2007, amb una pèrdua de 2,44 euros per turista i dia). Així doncs, malgrat que hi ha un 5,5% més de turistes, cada un d'ells queda 0,9 dies menys i gasta 2,44 euros menys. Quant a la distribució de les estades turístiques a les Balears per tipologia d'allotjament, el 68,8% va a hotels i similars (3,3 punts més respecte del 2006), el 6,9% va a allotjaments en lloguer (2,5 punts menys respecte del 2006), el 8,1% va a allotjaments en propietat (2,7 punts menys respecte del 2006), el 14,3% va a casa d'amics o familiars (1,8 punts més respecte del 2006) i el 1,9% va a altres tipus d'allotjaments (0,1 punt més respecte del 2006). El 75,7% del total de la despesa turística (7.911,7 milions d'euros) correspon al turisme estranger, amb una caiguda del 13,1%, i la resta, al nacional, amb un pes del 24,3% (2.535,8 milions d'euros) i un creixement del 21%. Mallorca en concentra el 72,6% (7.584,4 milions d'euros), amb una disminució de 9,15%; Eivissa representa el 17,2% del total (1.792,1 milions d'euros), amb un creixement del 0,04%; Menorca, el 9,7% (1.014,1 milions d'euros), amb un decreixement del 0,05%, i Formentera, el 0,5% (56,9 milions d'euros), amb un decreixement del 0,43%.

8.1.

INTRODUCCIÓ

L'apartat d'anàlisi del turisme es fa, d'acord amb les pautes marcades per les memòries del CES dels anys anteriors, a partir, en bona part, de les fonts estadístiques que ens fa arribar el Centre d'Investigació i Tecnologies Turístiques de les Illes Balears (CITTIB). Igualment, hi hem inclòs les estadístiques que elabora l'Organització Mundial del Turisme (OMT) per als mercats internacionals, tot i que la classificació que feim servir a l'apartat 8.2 («Evolució dels principals mercats turístics competidors de les Balears») no respon als criteris que habitualment utilitza l'OMT, sinó al treball *Informe sobre la competitivitat del sector turístic de les Illes Balears*, publicat pel CES el 2006. S'hi defineixen quins països són els principals competidors directes de les Balears en el segment de «sol i platja», per tal de poder definir per primera vegada a les Illes un indicador de posició competitiva turística (IPCT) de les Balears en preus. (Vegeu l'apartat 8.3.)

També s'ha tingut en compte, com a l'edició de l'any passat, la informació de l'Institut Municipal de Turisme (IMTUR) de l'Ajuntament de Palma, que ens ha proporcionat les dades per analitzar l'apartat del turisme urbà, que és un segment que cada vegada adquireix més importància. (Vegeu l'apartat 8.6.7. «El turisme urbà a Palma».)

En el cas de les estadístiques relatives al mercat de treball, les dades del CITTIB fan referència a les de la Tresoreria General de la Seguretat Social per mesos i per a les branques de restauració i hostalatge.

Amb relació a les dades sobre la despesa turística, aquestes són les que hem obtingut directament de la Conselleria de Turisme mitjançant el CITTIB, amb referència a les estimacions que dona l'enquesta de la despesa turística de l'any 2007 sobre la despesa turística de les Illes Balears.

En relació amb l'estructura d'aquest apartat, es manté el criteri de començar l'anàlisi a partir del vessant de la demanda,⁴¹ la qual arrossega i condiona la dinàmica de l'oferta del sector.

Pel que fa a l'anàlisi de la demanda, convé fer algunes observacions importants que marquen diferències significatives respecte a l'estructura d'aquest apartat en relació amb l'edició d'anys anteriors.

La primera observació és que l'anàlisi de la despesa turística s'ha passat al bloc que estudia els diferents components de la demanda turística, i és evident que el comportament de la despesa turística conforma la variable clau del comportament de la demanda turística. Fins i tot podem dir que constitueix la variable síntesi del comportament dinàmic de la demanda turística. A la vegada, l'evolució de la despesa turística s'explica a partir de dos components principals: les estades i la despesa turística per turista i dia. Les esta-

des també es poden desglossar en dos components: turistes arribats i estada mitjana. A més a més, aquest conjunt de variables es pot desglossar per temporades: mitjana-alta (de maig a octubre) i mitjana-baixa (de novembre a abril), per les seves nacionalitats principals (estrangeres i espanyoles) i per illes. Això vol dir que, en relació amb les edicions dels anys anteriors, aquest nou desglossament de l'anàlisi de la demanda s'ha pogut fer perquè el CITTIB ens ha proporcionat una desagregació més gran d'aquestes dades, especialment pel que fa a les estades, les quals ens permeten també analitzar enguany el seu desglossament per tipus d'allotjament i per illes. Tot aquest conjunt d'informació, molt més rica i complexa que la dels anys anteriors, ens ha obligat a introduir alguns canvis en l'ordre de presentació de les variables que expliquen el comportament de la demanda. Així, un cop que s'ha fet l'anàlisi de la demanda turística a les Balears des del punt de vista de les arribades (apartat 8.6), que segueix el mateix desglossament per subapartats que en anys anteriors, ja que és el component de la demanda sobre el qual disposam des de ja fa anys d'un bon desglossament estadístic, pel que fa al nombre de turistes arribats, mitjans de transport dels turistes arribats, el hub i el transport aeri de baix cost, i les arribades turístiques per nacionalitats i per illes, s'analitza, tot seguit, la demanda turística des del punt de vista de les estades (apartat 8.7). Aquest apartat estudia, en primer lloc, l'estada mitjana per temporades, per illes, per nacionalitats i per tipus d'establiment

41. De fet, som davant un sector clarament dependent de la demanda exògena (externa), a diferència d'altres sectors que depenen més de la demanda endògena o interna.

(apartat 8.7.1). En segon lloc, estudia les estades totals diferenciant per les Balears i per illes les seves variacions per temporades, per nacionalitats i per tipus d'allotjament (apartat 8.7.2). L'apartat 8.8 estudia, a continuació, la despesa turística seguint el mateix desglossament que en anys anteriors. Finalment, s'introdueix un nou apartat 8.9 en què es presenta el «diagrama-esquema-resum» de totes aquestes variables que determinen el comportament de la despesa turística per temporades i per nacionalitats. A partir d'aquest nou apartat 8.9, s'inclou, com cada any, l'anàlisi de l'estacionalitat, del perfil del turista i del nivell de fidelització i satisfacció dels turistes. Ja que aquesta anàlisi és bastant més complexa que en edicions anteriors, s'hi ha introduït un nou apartat 8.5 que presenta de forma gràfica i molt sintètica per al conjunt de les Balears, en forma de flaix, allò que el lector trobarà molt més desagregat des de l'apartat 8.6 fins a l'apartat 8.9, comentats anteriorment.

En relació amb l'anàlisi de l'oferta, s'hi ha mantingut el mateix esquema que en edicions anteriors: l'oferta d'allotjament, el nivell d'ocupació dels establiments turístics, la rendibilitat de les empreses turístiques, el «tot inclòs», l'oferta complementària, la diversificació dels productes turístics, el turisme urbà de Palma i l'ocupació laboral en el sector.

Finalment, s'hi ha inclòs un apartat sobre l'Agenda per un turisme europeu sostenible i competitiu, en què es recullen les

conclusions principals de la Declaració sobre turisme sostenible de l'Assemblea Anual de la Comissió de les Illes de la Conferència de Regions Perifèriques i Marítimes d'Europa (CRPM), que es va dur a terme a Palma el mes d'abril passat.

8.2.

EVOLUCIÓ DELS PRINCIPALS MERCATS TURÍSTICS INTERNACIONALS COMPETIDORS DE LES BALEARS

L'informe sobre la competitivitat del sector turístic que ha elaborat el CES⁴² ha definit que les principals destinacions turístiques internacionals, per ordre d'importància, que competeixen amb les Illes Balears en el mateix segment de «sol i platja» són —a part de les principals destinacions turístiques de l'Estat (les Illes Canàries, Andalusia, Catalunya i la Comunitat Valenciana)— les següents: el sud de la Mediterrània (Turquia, Tunísia, Egipte i el Marroc); el nord de la Mediterrània (Croàcia, Bulgària, Grècia i Itàlia); el Carib i Amèrica (la República Dominicana, Cuba, Puerto Rico, Mèxic, el Brasil i Costa Rica), i l'Àsia i el Pacífic (Tailàndia, Indonèsia i Malàisia).

Segons les dades que ens ha fet arribar l'OMT, s'estima que el conjunt total de turistes internacionals d'aquestes destinacions, inclosa Espanya, l'any 2007 és de 259 milions de turistes. En aquest total,

42. Vegeu: *Informe sobre la competitivitat del sector turístic de les Illes Balears*, Consell Econòmic i Social de les Illes Balears, Palma, 2006.

les Illes Balears representen una quota de mercat del 3,9%.⁴³ Espanya representa una quota del 22,8% i és la destinació principal, amb 59,1 milions de turistes; la segueix en importància l'altra gran destinació madura, que és Itàlia, amb 43,6 milions, mentre que Grècia arriba als 16,2 milions de turistes. Cap destinació emergent no supera les dades de Grècia, excepte el cas de Turquia, amb 22,2 milions de turistes; Mèxic, amb 21,4 milions, i Malàisia, amb 20,9 milions. (Vegeu el quadre I-67.)

Pel que fa als ingressos internacionals, les dades són de 230,2 milions de dòlars, amb una quota relativa corresponent a les Balears del 4,7%.⁴⁴ Aquesta participació relativa més gran de les Illes en els ingressos es deu al fet que la despesa mitjana en dòlars per turista a les Balears és superior en un 7,6% a la mitjana internacional. L'any 2007 es pot comprovar que la despesa mitjana entre les destinacions més madures, que són Espanya i Itàlia, és de 993 i 977 dòlars per turista respectivament. Quant als països turísticament emergents, superen la ràtio espanyola Croàcia, la República Dominicana, Costa Rica i Tailàndia. La destinació internacional amb una despesa per turista més alta és Tailàndia, amb 1.076,7 dòlars, i la destinació internacional amb una despesa per turista més baixa és Tunísia, amb 381,3 dòlars. Per grans regions turístiques, els països del nord de la Mediterrània, amb 948,8 dòlars per turista, són les destinacions més cares.

L'evolució relativa de les taxes de creixement en el nombre de turistes internacionals per a l'any 2007 mostra una diferència clara entre les destinacions madures principals, com ara Espanya i Itàlia. En el primer cas la taxa és del 0,01%, mentre que Itàlia creix un significatiu 6,3%. La zona més expansiva és el sud de la Mediterrània, amb un creixement del 15,5%, i Egipte és el país que creix més, amb un 22,7%. La zona menys expansiva és el Carib i Amèrica, amb un creixement del 3%. El país que presenta un creixement més petit és Cuba, amb un -1,4%.

8.3.

L'ÍNDEX DE POSICIÓ COMPETITIVA TURÍSTICA DE LES BALEARS (IPCTB)

El càlcul de l'índex de posició competitiva turística de les Balears (IPCTB) en preus pondera per a aquestes destinacions les evolucions relatives pel que fa als tipus de canvi i a les taxes d'inflació respecte de les Balears, de manera que una devaluació de les seves monedes (en bona part indexades al dòlar) o una taxa d'inflació més petita en determina una millora de la posició competitiva en relació amb les Balears.

Com es pot comprovar, l'evolució d'aquest índex inclou el període comprès entre el primer trimestre del 2000 i el

43. Segons les dades de FRONTUR.

44. Segons les dades del CITTIB respecte de la despesa turística estrangera.

QUADRE I-67. INGRESSOS I TURISTES DE LES PRINCIPALS DESTINACIONS COMPETIDORES DE LES BALEARS ORDENADES PER LA SEVA POTENCIALITAT COMPETITIVA (2005-2007)

Països i regions	Ingressos (milions de dòlars)			Turistes (milers)			Despesa mitjana (dòlars/turista)								
	2005	2006	% 06/05	2007	% 07/06	2005	2006	% 06/05	2007	% 07/06					
Espanya (6,8)	47.789	51.122	7,0	57.795,0	13,1	55.914	58.190	4,1	58.193	0,01	854,7	878,5	2,8	993,2	13,0
Mediterrània sud (6,0)	31.737	32.686	3,0	37.609	15,1	40.738	40.669	-0,2	46.966	15,5	779,1	803,7	3,2	800,8	-0,4
Turquia (7,3)	18.152	16.853	-7,2	18.487	9,7	20.273	18.916	-6,7	22.248	17,6	895,4	890,9	-0,5	831,0	-6,7
Egipte (5,4)	6.851	7.591	10,8	9.303	22,6	8.244	8.646	4,9	10.610	22,7	831,0	878,0	5,6	876,8	-0,1
Tunísia (5,4)	2.124	2.275	7,1	2.555	12,3	6.378	6.549	2,7	6.700	2,3	333,0	347,4	4,3	381,3	9,8
Marroc (5)	4.610	5.967	29,4	7.264	21,7	5.843	6.558	12,2	7.408	13,0	789,0	909,9	15,3	980,6	7,8
Mediterrània nord (5,7)	57.316	62.879	9,7	70.548	12,2	64.582	70.914	9,8	74.356	4,9	887,5	886,7	-0,1	948,8	7,0
Croàcia (6,2)	7.370	7.902	7,2	9.254	17,1	8.467	8.659	2,3	9.307	7,5	870,4	912,6	4,8	994,3	9,0
Bulgària (5,5)	1.293	2.588	100,2	3.130	20,9	4.837	5.158	6,6	5.151	-0,1	267,3	501,7	87,7	607,6	21,1
Grècia (5,3)	13.334	14.259	6,9	15.513	8,8	14.765	16.039	8,6	16.244	1,3	903,1	889,0	-1,6	955,0	7,4
Itàlia (4,1)	35.319	38.130	8,0	42.651	11,9	36.513	41.058	12,4	43.654	6,3	967,3	928,7	-4,0	977,0	5,2
Carib i Amèrica (4,4)	26.242	27.480	4,7	29.250	6,4	38.870	37.934	-2,4	39.055	3,0	675,1	724,4	7,3	748,9	3,4
Rep. Dominicana (4,7)	3.518	3.917	11,3	4.026	2,8	3.691	3.965	7,4	3.980	0,4	953,1	987,9	3,6	1011,6	2,4
Mèxic (4,5)	11.803	12.177	3,2	12.901	5,9	21.915	21.353	-2,6	21.424	0,3	538,6	570,3	5,9	602,2	5,6
Cuba (3,9)	2.150	1.969	-8,4	1.982	0,7	2.261	2.150	-4,9	2.119	-1,4	950,9	915,8	-3,7	935,3	2,1
Brasil (2,5)	3.861	4.316	11,8	4.953	14,8	5.358	5.019	-6,3	5.872	17,0	720,6	859,9	19,3	843,5	-1,9
Puerto Rico (1,8)	3.239	3.369	4,0	3.414	1,3	3.686	3.722	1,0	3.687	-0,9	878,7	905,2	3,0	926,0	2,3
Costa Rica (1,6)	1.671	1.732	3,7	1.974	14,0	1.959	1.725	-11,9	1.973	14,4	853,0	1004,1	17,7	1000,5	-0,4
Àsia i Pacífic (1,1)	23.472	28.273	20,5	34.966	23,7	33.000	36.300	10,0	40.943	12,8	711,3	778,9	9,5	854,0	9,6
Tailàndia (1,8)	10.104	13.401	32,6	15.573	16,2	11.567	13.882	20,0	14.464	4,2	873,5	965,4	10,5	1076,7	11,5
Indonèsia (0,8)	4.522	4.448	-1,6	5.346	20,2	5.002	4.871	-2,6	5.506	13,0	904,0	913,2	1,0	970,9	6,3
Malàisia (0,7)	8.846	10.424	17,8	14.047	34,8	16.431	17.547	6,8	20.973	19,5	538,4	594,1	10,3	669,8	12,7
Total	186.556	202.440	8,5	230.168	13,7	233.104	244.007	4,7	259.513	6,4	800	765	-4,5	719	-6,0

1. La potencialitat competitiva de cada àrea i destinació s'indica entre parèntesis (per una valoració entre 0 (mínima) i 10 (màxima)) i s'ha tret de l'estudi informe sobre la competitivitat del sector turístic del Consell Econòmic i Social de les Illes Balears, Palma, 2006.

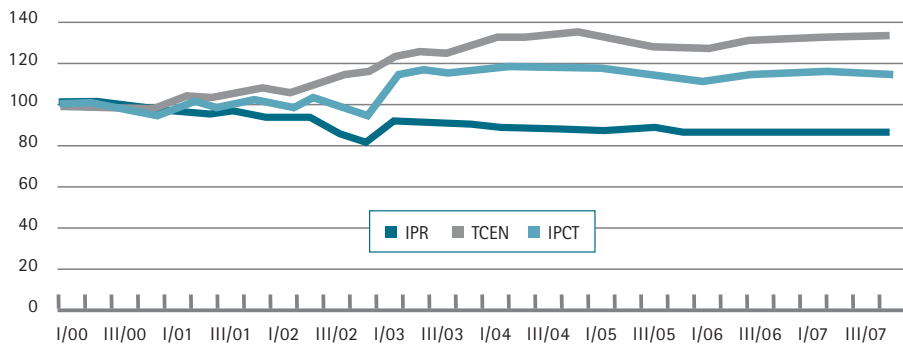
2. L'OMT obté les dades d'ingressos de les partides <<viatge>> i <<transport de passatgers>> dels bancs centrals de cada país.

3. Les xifres només fan referència a la despesa i les entrades dels no residents.

Font: OMT (e-library) Tourism factbook i Baròmetre. Vol.6 Gener 2008.

Gràfic I-32

L'indicador de posició competitiva turística (IPCT) de les Balears en preus



Font: Elaboració pròpia.

QUADRE I-68. INDICADOR DE POSICIÓ COMPETITIVA TURÍSTICA DE LES BALEARS EN PREUS (IPCT), INDICADOR DE PREUS RELATIUS (IPR) I TAXA DE CANVI EFECTIVA NOMINAL (TCEN) DE LES ILLES BALEARS (2000-2007)

	IPF	TCEN	IPCT
I/00	100	100	100
II/00	101,6	98,8	100,3
III/00	100,0	98,1	98,1
IV/00	97,8	97,6	95,5
I/01	97,7	102,2	99,9
II/01	96,6	103,4	99,9
III/01	96,0	106,1	101,9
IV/01	94,5	107,8	101,9
I/02	93,8	106,1	99,6
II/02	94,2	109,0	102,7
III/02	85,7	114,4	98,1
IV/02	81,6	116,4	95,0
I/03	92,0	123,1	113,2
II/03	91,6	126,0	115,5
III/03	91,1	126,2	114,9
IV/03	89,9	130,6	117,4
I/04	88,1	134,1	118,1
II/04	88,2	133,3	117,6
III/04	88,3	133,5	117,8
IV/04	87,6	134,5	117,8

Continua

QUADRE I-68. INDICADOR DE POSICIÓ COMPETITIVA TURÍSTICA DE LES BALEARS EN PREUS (IPCT), INDICADOR DE PREUS RELATIUS (IPR) I TAXA DE CANVI EFECTIVA NOMINAL (TCEN) DE LES ILLES BALEARS (2000-2007)

	IPF	TCEN	IPCT
I/05	87,1	133,3	116,1
II/05	87,4	130,7	114,3
III/05	87,6	128,9	112,9
IV/05	86,6	128,4	111,2
I/06	86,1	128,6	110,7
II/06	86,1	131,7	113,4
III/06	86,2	132,9	114,5
IV/06	86,3	133,3	115,0
I/07	86,5	133,7	115,6
II/07	86,5	133,8	115,7
III/07	86,3	133,7	115,4
IV/07	85,7	134,1	115,0

Notes:

1. La sèrie d'IPR ha estat revisada a causa d'un canvi a l'any de referència d'alguns IPC que han passat a base 2007, per la qual cosa han variat algunes dades.
2. Els índexs aquí exposats són provisionals ja que les xifres d'IPC d'Egipte i de la República Dominicana encara no s'han publicat d'alguns mesos de 2007. En aquestes dades s'ha suposat que la variació de l'IPC es manté constant.

Font: CITTIB.

quart del 2007,⁴⁵ i se'n pot estudiar l'evolució de manera agregada per a les vint-i-una destinacions seleccionades. (Vegeu el quadre I-68 i el gràfic I-32.)

La seva evolució en el darrer any ens indica que, a partir del darrer trimestre del 2006 i fins al darrer del 2007, l'índex de posició competitiva turística de les Balears (IPCTB) en preus es manté sense variació, ja que la lleugera variació de la revalorització euro/dòlar (0,6%) es veu compensada per la davallada de la ponderació del nivell competitiu dels preus (-0,7%).

8.4.

L'EVOLUCIÓ DE LES BALEARS EN RELACIÓ AMB LES COMUNITATS AUTÒNOMES COMPETIDORES DE LES ILLES EN TURISME NACIONAL I INTERNACIONAL

Ens referim en aquest apartat a l'evolució del nombre de turistes nacionals i internacionals, a les estades i a l'estada mitjana, per als anys 2006 i 2007, a les comunitats autònomes que l'informe sobre la compe-

45. A partir del segon trimestre del 2005, l'actualització de l'IPCTB és a càrrec del CITTIB.

titivitat del sector turístic del CES ha definit com a principals competidores de les Balears. Com ja hem dit, són, per ordre d'importància quant a la seva fortalesa competitiva respecte a les Illes Balears, les Illes Canàries, Andalusia, Catalunya i la Comunitat Valenciana. Aquestes dades s'han obtingut a partir de les enquestes de moviments turístics en fronteres (Frontur) dels turistes estrangers i de Familitur respecte dels espanyols.

8.4.1. L'EVOLUCIÓ DE LES BALEARS EN RELACIÓ AMB LES COMUNITATS AUTÒNOMES COMPETIDORES DE LES ILLES EN TURISME NACIONAL

Les dades que presentem a continuació difereixen de les que ha estimat el CITTIB,

com veurem a l'apartat 8.7, ja que parteixen d'una mostra molt més representativa per a les Balears que no la que utilitza Familitur.

Pel que fa al turisme nacional, només Andalusia augmenta el nombre de viatges, amb un creixement del (0,16%), i lidera el rànquing de comunitats autònomes per nombre de viatges, amb 27,9 milions de viatges, seguida de Catalunya, amb 21,2 milions de viatges i un creixement del (-3,6%). Les Balears decreixen un 6,8% i assolixen els 2,7 milions de viatges. Les Canàries decreixen més que les Balears (-9,7%), amb 4 milions de viatges. Espanya arriba als 146,8 milions de viatges amb una caiguda del -5,7%. (Vegeu el quadre I-69.)

QUADRE I-69. EVOLUCIÓ DE LES BALEARS EN RELACIÓ AMB LES CA ESPANYOLES COMPETIDORES DE LES BALEARS EN TURISME NACIONAL (2005-2007)

	Viatges				
	2005	2006	% var. 06/05	2007	% var. 07/06
Espanya	160.863.897	155.659.156	-3,24	146.781.703	-5,70
Andalusia	28.280.325	27.811.394	-1,66	27.855.906	0,16
Balears (Illes)	3.556.076	2.864.045	-19,46	2.670.718	-6,75
Canàries (Illes)	5.387.847	4.457.395	-17,27	4.024.507	-9,71
Catalunya	22.435.227	21.972.093	-2,06	21.178.216	-3,61
C. Valenciana	18.212.649	17.215.347	-5,48	15.717.548	-8,70

	Pernoctacions				
	2005	2006	% var. 06/05	2007	% var. 07/06
Espanya	703.109.149	656.380.656	-6,65	660.186.882	0,58
Andalusia	141.420.375	130.051.669	-8,04	130.412.439	0,28
Balears (Illes)	17.769.399	16.278.829	-8,39	17.620.197	8,24
Canàries (Illes)	26.876.430	23.580.083	-12,26	21.556.458	-8,58
Catalunya	83.692.485	79.508.513	-5,00	85.603.589	7,67
C. Valenciana	92.632.470	92.002.408	-0,68	86.921.725	-5,52

Continua

QUADRE I-69. EVOLUCIÓ DE LES BALEARS EN RELACIÓ AMB LES CA ESPANYOLES COMPETIDORES DE LES BALEARS EN TURISME NACIONAL (2005-2007)

	Estada mitjana 2005	Estada mitjana 2006	% var. 06/05	Estada mitjana 2007	% var. 07/06
Espanya	4,37	4,22	-3,52	4,50	6,66
Andalusia	5,00	4,68	-6,49	4,68	0,12
Balears (Illes)	5,00	5,68	13,75	6,60	16,08
Canàries (Illes)	4,99	5,29	6,05	5,36	1,25
Catalunya	3,73	3,62	-3,00	4,04	11,70
C. Valenciana	5,09	5,34	5,07	5,53	3,48

Font: IET Familiarit (Moviments Turístics dels Espanyols)

Quant al nombre d'estades totals, les dades indiquen que les Illes Balears són la comunitat autònoma que més n'augmenta l'any 2007, amb un 8,2%, seguida de Catalunya, amb un 7,7%, i d'Andalusia, amb un 0,3%. La resta de comunitats autònomes ho fan per sota de la mitjana espanyola (0,6%): així, les Canàries, amb un -8,6%, i la Comunitat Valenciana, amb un -5,5%. En valors absoluts, Andalusia és la comunitat autònoma líder pel que fa al nombre d'estades, amb 130,4 milions, seguida de la Comunitat Valenciana, amb 86,9 milions, i de Catalunya, amb 85,6 milions. Espanya arriba als 660,2 milions d'estades. Els dos arxipèlags es reparteixen la resta, amb 21,6 milions d'estades per a les Canàries i 17,6 milions més per a les Balears.

En el cas de les Balears, aquest bon comportament de les estades s'explica bàsicament pel creixement de l'estada mitjana en un 16%, ja que el nombre de viatgers cau un 6,8%. L'estada mitjana més alta la tenen les Balears amb 6,6 dies i la més baixa, Catalunya amb 4 dies. La d'Espanya és de 4,5 dies.

8.4.2. L'EVOLUCIÓ DE LES BALEARS EN RELACIÓ AMB LES COMUNITATS AUTÒNOMES COMPETIDORES DE LES ILLES EN TURISME INTERNACIONAL

Les dades que presentem a continuació difereixen de les que ha estimat el CITTIB, com veurem a l'apartat 8.7, ja que parteixen d'una mostra molt més representativa per a les Balears que no la que utilitza Egatur.

En turisme internacional, Catalunya, amb un creixement del (1,6%), lidera el rànquing de comunitats autònomes per nombre de turistes estrangers, amb 15,2 milions, seguida de les Balears, amb 10,2 milions de turistes i un creixement del (0,7%), i de les Canàries, amb 9,5 milions de turistes i una caiguda del (-1,6%). Espanya arriba als 59,1 milions de turistes estrangers, amb un creixement del (1,6%). (Vegeu el quadre I-70.)

Quant al nombre d'estades, les Balears és la comunitat autònoma que en perd més, amb una caiguda del -7,9%. Només Andalusia l'incrementa amb un creixe-

ment del 3,5%. Espanya perd el -2,1%. Aquest mal comportament de les estades a les Balears s'explica per la caiguda de l'estada mitjana en un 8,5%, que no es veu compensada pel lleuger augment del nombres de turistes.

L'estada mitjana més alta és d'11,6 dies a la Comunitat Valenciana i la més baixa és

la de Catalunya, amb 7,5 dies. Les Illes Balears se situen en els 8,8 dies i l'estada mitjana espanyola és de 9,1 dies.

Com veurem a l'apartat 8.7, aquestes dades difereixen de les que va estimar el CITTIB, ja que parteixen d'una mostra molt més representativa per a les Balears que la que utilitza Egatur.

QUADRE I-70. EVOLUCIÓ DE LES BALEARS EN RELACIÓ AMB LES CA ESPANYOLES COMPETIDORES DE LES BALEARS EN TURISME INTERNACIONAL (2005-2007)

Turistes					
	2005	2006	% var. 06/05	2007	% var. 07/06
Espanya	55.913.778	58.190.464	4,07	59.130.707	1,62
Andalusia	8.351.628	8.336.463	-0,18	8.561.525	13,44
Balears (Illes)	9.657.516	10.164.075	5,25	10.231.183	0,66
Canàries (Illes)	9.441.572	9.611.648	1,80	9.457.017	-1,61
Catalunya	14.028.633	14.998.880	6,92	15.239.385	1,60
C. Valenciana	5.401.709	5.453.828	0,96	5.599.841	2,68

Pernoctacions					
	2005	2006	% var. 06/05	2007	% var. 07/06
Espanya	537.614.824	549.409.051	2,19	537.864.938	-2,10
Andalusia	8.351.628	8.336.463	-0,18	8.561.525	13,44
Balears (Illes)	9.657.516	10.164.075	5,25	10.231.183	0,66
Canàries (Illes)	9.441.572	9.611.648	1,80	9.457.017	-1,61
Catalunya	14.028.633	14.998.880	6,92	15.239.385	1,60
C. Valenciana	5.401.709	5.453.828	0,96	5.599.841	2,68

	Estada mitjana 2006	Estada mitjana 2007	% var. 07/06
Espanya	9,44	9,10	-3,66
Andalusia	10,29	9,39	-8,76
Balears (Illes)	9,66	8,84	-8,48
Canàries (Illes)	10,71	10,58	-1,14
Catalunya	7,88	7,51	-4,68
C. Valenciana	12,35	11,64	-5,75

Font: IET. FRONTUR (Moviments Turístics en Fronteres).

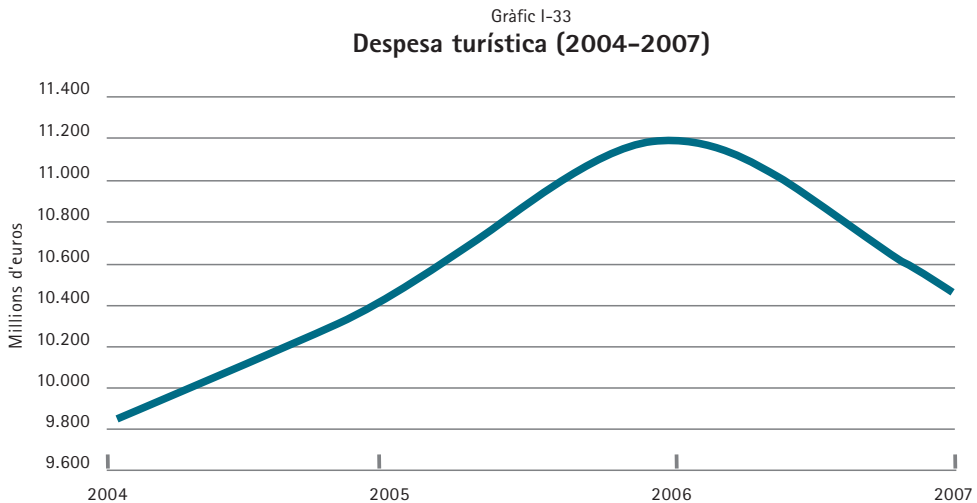
8.5.

**ANÀLISI SINTÈTICA DELS
PRINCIPALS INDICADORS DE
DEMANDA A LES ILLES
BALEARS: DESPESA TOTAL,
TURISTES ARRIBATS, ESTADA
MITJANA, ESTADES TOTALS I
DESPESA PER TURISTA I DIA**

L'estudi gràfic que es presenta a continuació pretén ser una anàlisi sintètica de les variables principals que condicionen el comportament de la despesa turística: turistes arribats i estada mitjana, que ens expliquen el comportament de les estades, i la despesa per persona i dia. El lector trobarà tot aquest conjunt de variables desagregades de manera molt més detallada en els apartats següents. (Vegeu els gràfics I-33 al I-37.)

Segons aquesta anàlisi gràfica, es pot copsar a primer cop d'ull com totes les gràfiques presenten un creixement al llarg del trienni 2004-2006, però s'observa un canvi de tendència molt clar l'any 2007, en què per primera vegada al llarg del quadrienni 2004-2007 la despesa turística presenta un decreixement, ja que passa dels 11.183,8 milions d'euros l'any 2006 (valor màxim del quadrienni) als 10.447,5 milions d'euros l'any 2007, amb una pèrdua de 736,3 milions d'euros i una caiguda del 6,6% en termes nominals. Val a dir, però, que no es pot imputar al cent per cent aquesta pèrdua d'ingressos a l'economia regional, ja que una part no negligible de la despesa turística és despesa en origen i no arriba a les Balears⁴⁶.

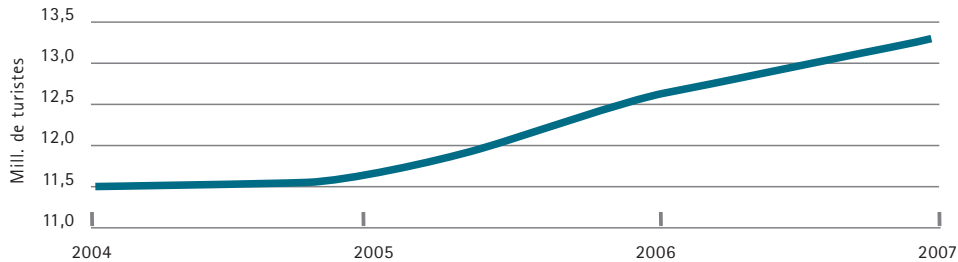
Si ens fixam, a continuació, en les dues variables que expliquen aquesta evolució de la despesa turística (per un costat, estades i el seu desglossament en turistes arri-



Font: CITTIB

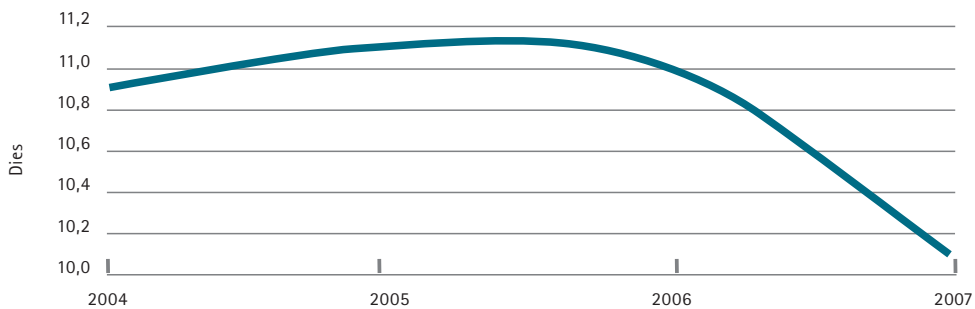
46. Segons un estudi de la UIB de l'any 2001 el percentatge de la despesa turística que no arriba és de l'ordre del 25 al 30%, degut principalment al cost dels vols operats per aerolínia no domiciliades a Balears.

Gràfic I-34
Turistes arribats (2004-2007)



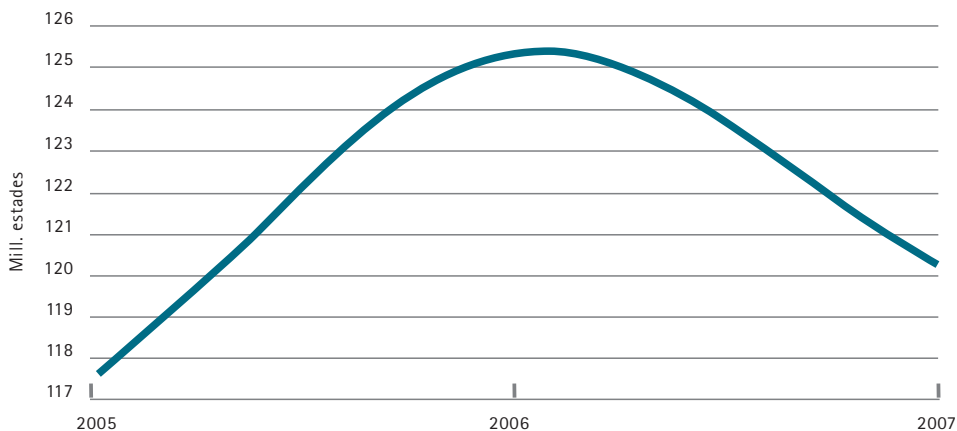
Font: CITTIB

Gràfic I-35
Estada mitjana (2004-2007)

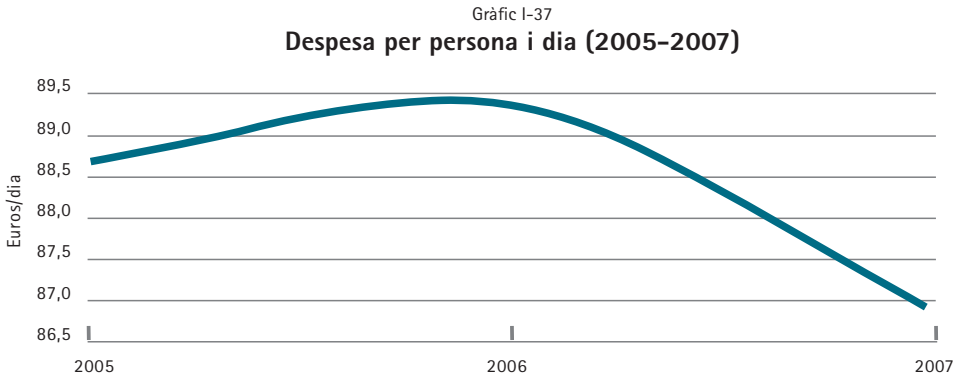


Font: CITTIB

Gràfic I-36
Estades (2005-2007)



Font: CITTIB



Font: CITTIB

bats i estada mitjana, i per l'altre, la despesa per turista i dia) es pot observar com, en primer lloc, la caiguda de les estades l'any 2007 en un 4% (es passa de 125,2 milions d'estades el 2006 a 120,2 milions d'estades el 2007, amb una pèrdua de més de 5 milions d'estades) no s'explica pel mal comportament del nombre de turistes arribats, ja que creix en un 5,5% (es passa de 12,6 milions de turistes arribats el 2006 a 13,3 milions el 2007, amb un creixement de 697 mil turistes més), sinó per la caiguda de l'estada mitjana, que cau un 8,2% (es passa d'11 dies el 2006 a 10,1 dies el 2007, amb una pèrdua de 0,9 dies per turista). En segon lloc, es pot observar com, efectivament, la despesa per turista i dia també cau el 2007 un 2,8% en termes nominals (es passa dels 89,35 euros el 2006 als 86,91 euros el 2007, amb una pèrdua de 2,44 euros per turista i dia).

Així doncs, malgrat que hi ha un 5,5% més de turistes, cada un d'ells es queda 0,9 dies menys i gasta 2,44 euros menys. Per compensar aquestes caigudes, hauríem d'haver incrementat el nombre de

turistes un 13% més en lloc del 5,5%; altrament, també es pot dir que es pot fer créixer la despesa turística tot mantenint el nombre de turistes si augmenta l'estada mitjana i la despesa per turista i dia.

8.6.

LA DEMANDA TURÍSTICA A LES BALEARS DES DEL PUNT DE VISTA DE LES ARRIBADES

En aquest apartat analitzam els punts següents: el nombre de turistes arribats a les Balears, els mitjans de transport dels turistes i la distribució per illes, el *hub* de l'aeroport de Palma i el transport aeri de baix cost, i les arribades turístiques per nacionalitats i per illes.

8.6.1. EL NOMBRE DE TURISTES ARRIBATS A LES BALEARS

Les Balears varen sumar un total de 13.275.246 turistes, cosa que representa

un augment del 5,5% per comparació al 2006. Aquesta xifra suposa un màxim històric. (Vegeu el quadre I-71.)

Les arribades dels estrangers varen fer un total de 9.830.361, amb un augment del 0,6%. Els espanyols varen sumar 3.444.885 arribades, amb un augment del 22,8%, fet que suposa la continuació d'anys anteriors de taxes fortes de creixement en aquest segment del mercat. Veim, doncs, que els turistes estrangers constitueixen el 74% del total de les arribades (3,7 punts menys que l'any anterior), mentre que els espanyols són el 26% restant.

El creixement turístic a les Balears l'any 2007 des de la perspectiva de les arribades

des no va ser lineal a totes les illes: Mallorca va créixer per sota de la mitjana (3,2%), igualment que Menorca, amb un 4,4%. Les Pitiüses són les que més creixen, amb un augment del 18%. L'evolució dels mercats emissors de les nacionalitats principals explica en bona part els distints resultats turístics del 2007 a cada illa, com veurem més endavant.

Les quotes receptives per illes són les següents: Mallorca representa el 74,7% (1,7 punts menys que l'any anterior), amb 9,9 milions de turistes; les Pitiüses, el 16,7% (1,8 punts més que l'any anterior), amb 2,2 milions de turistes, i Menorca, el 8,6% (0,1 punts menys que l'any anterior), amb 1,1 milió de turistes.

QUADRE I-71. ARRIBADES TURÍSTIQUES A LES BALEARS, PER ILLES, MITJÀ DE TRANSPORT I AGREGATS NACIONALS (2007)

		Estrangers		Espanyols		Total	
		Arribades (milers)	% var. 07/06	Arribades (milers)	% var. 07/06	Arribades (milers)	% var. 07/06
Mallorca	avió	7.723.558,0	1,0	1.992.533,0	14,1	9.716.091,0	3,4
	vaixell	49.550,0	-40,2	153.838,0	13,5	203.388,0	-6,9
	total	7.773.108,0	0,5	2.146.371,0	14,1	9.919.479,0	3,2
Menorca	avió	677.851,0	-6,0	393.091,0	30,9	1.070.942,0	4,8
	vaixell	4.510,0	-40,5	65.951,0	3,1	70.461,0	-1,5
	total	682.361,0	-6,4	459.042,0	26,0	1.141.403,0	4,4
Illes Pitiüses	avió	1.336.907,0	4,0	573.539,0	44,5	1.910.446,0	13,5
	vaixell	37.985,0	25,4	265.933,0	62,3	303.918,0	56,5
	total	1.374.892,0	4,5	839.472,0	49,7	2.214.364,0	18,0
Illes Balears	avió	9.738.316,0	0,9	2.959.163,0	21,1	12.697.479,0	5,0
	vaixell	92.045,0	-23,7	485.722,0	33,7	577.767,0	19,4
	total	9.830.361,0	0,6	3.444.885,0	22,8	13.275.246,0	5,5

Fons: Conselleria de Turisme (CITTIB). Dades informatives 2007. El turisme a les Illes Balears, de gener de 2008.

8.6.2. ELS MITJANS DE TRANSPORT DELS TURISTES ARRIBATS I LA DISTRIBUCIÓ PER ILLES

En aquest subapartat analitzam els punts següents: els mitjans de transport dels turistes arribats a les Balears i els mitjans de transport dels turistes arribats per illes.

8.6.2.1. Els mitjans de transport dels turistes arribats a les Balears

Les arribades per via aèria a les Balears varen ser un total de 12.697.479, amb un augment del 5%, i per via marítima varen ser 577.767 arribades, amb un increment del 19,45%. Les arribades amb avió varen representar el 95,6% del total i les arribades amb vaixell, el 4,4%.

Tal com s'observa, l'avió és encara el mitjà més utilitzat amb diferència, sobretot pels turistes estrangers, amb un total de 9.738.316 arribades i un augment del 0,9%, xifra que representa el 76,7% del total de les arribades per via aèria. Les arribades de turisme estranger per via marítima varen ser 92.045, fet que suposa un descens del 23,7% respecte de l'any 2006 i representa només el 15,9% del total de les arribades amb vaixell.

El turisme espanyol que va venir per via aèria va sumar 2.959.163 arribades, amb un augment del 21,1%, cosa que representa el 23,3% del total de les arribades amb avió, mentre que els arribats amb vaixell varen ser 485.722, amb un increment del 33,7%, xifra que representa el 84,1% del total de les arribades per via marítima.

8.6.2.2 Els mitjans de transport dels turistes arribats per illes

A Mallorca hi va haver 9,7 milions d'arribades per via aèria, xifra que suposa un increment del 3,4% i el 76,5% del total de les arribades aèries. Les arribades marítimes varen sumar un total de 203.388 (el 35,2% del total marítim), a diferència de l'any anterior, amb un descens del 6,9%. Les proporcions dels totals d'arribades aèries i marítimes a Mallorca són del 97,9% i 2,1% respectivament. Els estrangers arriben amb avió en el 99,4% dels casos, i amb vaixell, en el 0,64%. En canvi, els espanyols arriben amb avió el 92,8% de les vegades i el 7,2% amb vaixell, que presenta el percentatge mínim per a les Balears.

Les Pitiüses varen rebre per via aèria 1,9 milions de turistes (el 15% del total aeri), amb un augment del 13,5%, mentre que se'n varen registrar 303.918 per via marítima (el 52,6% del total marítim), amb un creixement del 56,5%. Les proporcions dels totals d'arribades aèries i marítimes són del 86,3% i del 13,7% respectivament. Els estrangers arriben amb avió en el 97,2% dels casos i amb vaixell, en el 2,8%, mentre que els espanyols arriben amb avió el 68,3% de les vegades i amb vaixell, en el 31,7% dels casos, fet que representa un màxim per a les Balears.

Menorca va rebre 1 milió de turistes per via aèria (el 8,1% del total aeri), amb un augment del 4,8%, mentre que es varen comptar 70.461 arribades marítimes (el 0,5% del total marítim) i un descens de l'1,5%. Les proporcions dels totals d'arribades aèries i marítimes a Menorca són del 93,8% i del 6,2% respectivament. Els estrangers arriben amb avió en el 99,3% dels casos i amb vai-

xell, en el 0,7%, mentre que els espanyols arriben amb avió el 85,6% dels casos i amb vaixell, en el 14,4% dels casos.

8.6.3. EL HUB DE L'AEROPORT DE PALMA I EL TRANSPORT AERI DE BAIX COST I BAIX PREU

El *hub* o servei d'aeroport de connexió de Palma va néixer fa quasi una dècada durant la temporada baixa, per iniciativa d'Air Berlin, mentre que ara s'estén a tots

els mesos de l'any.⁴⁷ Segons la Divisió d'Operacions de l'aeroport de Palma, aquest aeroport s'ha convertit juntament amb el *hub* en el centre de distribució de vols procedents de diverses ciutats europees que, una vegada que han arribat a Palma, es dirigeixen cap a altres punts de la geografia espanyola i portuguesa.

Les companyies que participaren en aquesta operació el 2007 són Air Berlin (diàriament, durant tot l'any), Condor (el

QUADRE I-72. EL HUB A L'AEROPORT DE PALMA (2004-2007)

	Arribades CE>Palma		Sortides Palma>Pe/Portugal		
	Total	Destinació ¹	Trànsits ²	Origen ³	Total
2004	880.356	518.855	361.501	178.846	540.347
2005	1.102.890	696.580	406.310	269.118	675.428
Var. 05/04	25,28	34,25	12,40	50,47	25,00
2006	1.279.559	778.613	500.946	277.352	778.298
Var. 06/05	16,02	11,78	23,29	3,06	15,23
2007	1.756.975	1.247.268	509.707	409.054	918.761
Var. 07/06	37,31	60,19	1,75	47,49	18,05

	Arribades Pe/Portugal>Palma		Sortides Palma>CE		
	Total	Destinació ⁴	Trànsits ⁵	Origen ⁶	Total
2004	557.609	189.890	367.719	561.913	929.632
2005	687.671	236.777	450.894	731.524	1.182.418
Var. 05/04	23,32	24,69	22,62	30,18	27,19
2006	808.209	272.092	536.117	765.643	1.301.760
Var. 06/05	17,53	14,91	18,90	4,66	10,09
2007	935.414	408.982	526.432	1.219.608	1.746.040
Var. 07/06	15,74	50,31	-1,81	59,29	34,13

1. Passatgers que arriben de ciutats europees (CE) i resten a Mallorca.
2. Passatgers que arriben de ciutats europees i continuen el seu viatge cap a la Península o Portugal.
3. Passatgers que comencen a Mallorca el seu viatge cap a la Península o Portugal.
4. Passatgers que arriben de la Península o Portugal i resten a Mallorca.
5. Passatgers que arriben de la Península o Portugal i continuen el seu viatge cap a ciutats europees (CE).
6. Passatgers que comencen a Mallorca el viatge cap a ciutats europees (CE).

Font: Departament de Planificació i Operacions. Divisió d'Operacions. Aeroport de Palma. AENA.

47. Vegeu la MEMÒRIA del CES 2006, pàg. 194-195.

dimecres i el divendres, de gener a març), HapagFly (el dimecres i el divendres, de gener a març, i a diari, de novembre a desembre), LTU (el dimecres, de gener a abril) i Niki (del grup Air Berlin diàriament, durant tot l'any).

El total d'arribades i de sortides de Palma del trànsit de l'aeroport de connexió va sumar 5,3 milions de passatgers, amb un increment respecte del 2006 del 26,2%. Està per sobre d'aquesta mitjana el trànsit de passatgers que arriben de ciutats europees i continuen el seu viatge cap a la Península o Portugal, amb un creixement del 60,2%, i els passatgers que comencen a Mallorca el viatge cap a ciutats europees, amb un augment del 59,3%. (Vegeu el quadre I-72.)

Cal destacar que el 70,9% del total de les arribades procedents de la Unió Europea queda a Palma, i el 29,1% restant continua el viatge cap a la Península o Portugal. Passa el contrari amb el trànsit que procedeix d'aquests llocs, ja que el 43,7% dels passatgers que arriben de la Península o Portugal queden a Palma i el 56,3% dels passatgers continuen el viatge cap a la resta d'Europa⁴⁸.

També cal destacar que, quant al trànsit de passatgers que comencen a Palma el viatge, el creixement més gran es produeix amb destinació a la Unió Europea, que se situa 11,8 punts per sobre del trànsit d'origen a Palma amb destinació a la Península o a Portugal, fet que reflecteix una veta de mercat creixent que aprofiten també els residents a les Illes Balears.

QUADRE I-73. ENTRADA DE PASSATGERS EN COMPANYIES AÈRIES DE BAIX COST, 2007

	Total passatgers	Percentatge vertical	Variació interanual
TOTAL	23.906.824	100,0%	33,9%
Catalunya	5.851.711	24,5%	36,3%
Andalusia	3.615.786	15,1%	17,9%
C. Valenciana	3.432.345	14,4%	24,4%
Madrid	2.232.857	9,3%	95,4%
Illes Balears	5.082.659	21,3%	29,7%
Palma	4.541.262	19,0%	29,2%
Maó	103.548	0,4%	46,2%
Eivissa	437.849	1,8%	31,4%
Illes Canàries	2.192.084	9,2%	63,5%
Resta de CA	1.499.382	6,3%	12,5%

Font: Institut d'Estudis Turístics, a partir de dades d'AENA.

48. Aquest desfasament entre el 43,7% i el 29,1% podria indicar que hi ha un component de viatges d'espanyols que aprofiten el *hub* per viatjar a Mallorca des de la Península i Portugal. El fet de que en aquest cas el passatge de l'avió es considera vol domèstic nacional (excepte en el cas d'arribades de Portugal) pot esser una de les causes d'excessiva quantificació de les arribades de turisme espanyol per via aèria que el CITIIB està analitzant. Per altre banda, dins del 56,3% de viatgers a Europa una part també correspon a residents balears, que quan tornen a Balears s'incorporen dins del 70,9%. No es pot estimar aquest col·lectiu per la diferència entre el 70,9% i el 56,3%, perquè no sempre es fan viatges d'anada i tornada amb aquest tipus de aerolínia.

Amb referència als vols de baix cost i baix preu⁴⁹, cal remarcar que al llarg de l'any 2007 han arribat 5,1 milions de passatgers, amb un creixement del 29,7% (4,2 punts per sota de la mitjana de l'Estat). Cal destacar que les Balears representen el 21,3% del total d'entrades de passatgers en companyies aèries de baix cost i baix preu, només superada per Catalunya, amb 5,8 milions d'entrades i amb un pes del 24,5%. El total de passatgers entrats a l'Estat és de 23,9 milions, amb un increment del 33,9%. (Vegeu el quadre I-73.)

8.6.4. LES ARRIBADES TURÍSTIQUES PER NACIONALITATS, PER VIA AÈRIA I PER ILLES⁵⁰

En aquest subapartat analitzam els punts següents: les arribades turístiques per nacionalitats, per via aèria a les Balears i per illes.

8.6.4.1. Les arribades turístiques per nacionalitats i per via aèria a les Balears

L'anàlisi de les arribades turístiques per nacionalitats i per via aèria mostra que el turisme alemany, amb 3,9 milions de turistes, va descendir un 2,1% i se situa líder, amb el 30,7% del total. El turisme britànic, amb 3,47 milions, en canvi augmenta el 2,9% i representa el 27,3%. El tercer mercat per via aèria és l'espanyol, que amb 2,95 milions creix un 21,1% i representa el 23,3%. Aquestes tres nacionali-

tats representen el 81,3% del total. De la resta de nacionalitats, no n'hi ha cap que superi el mig milió i la més important és Itàlia, amb 459.600 turistes, que decreix un 0,8% i té un pes del 3,6%. (Vegeu el quadre I-74.)

8.6.4.2. Les arribades turístiques per via aèria i per nacionalitats per illes

A Mallorca les tres nacionalitats es comporten de la manera següent: hi va haver 3,5 milions de turistes alemanys i, amb un descens de l'1,6%, representen el 36,5% del total del turisme. Els britànics arribats foren 2,3 milions, augmenten un 3,2% i representen el 24,1% de les arribades. Els espanyols arribaren als 2 milions, amb un augment del 14,1% i el 20,5% del total. Les tres nacionalitats representen el 81% del total de les arribades amb avió.

A les Pitiüses el comportament d'aquestes tres nacionalitats varia una mica. El primer lloc l'ocupen els britànics, amb 644.200 turistes, és a dir, l'increment és del 9,6% i representen el 33,7% del total. D'espanyols, en varen arribar 573.500, amb un creixement d'un 44,5%, i signifiquen el 30% del total. El turisme alemany només arriba als 278.600 turistes, amb un descens del 2,5%, i representen el 14,6% del total. Les tres nacionalitats són el 78,3% de totes les arribades amb avió.

A Menorca el comportament d'aquestes tres nacionalitats és el següent: els britànics sumen 481.600 turistes, amb un des-

49. La diferència és que en el cas del baix preu sí que es poden comprar els tiquets a les agències de viatge.

50. No es disposa d'un desglossament per nacionalitats estrangeres de les arribades per via marítima; però, atès el volum escàs, el fet de no sumar la part marítima a les arribades aèries de cadascuna no afecta aquest estudi estadístic comparatiu.

QUADRE I-74. ARRIBADES TURÍSTIQUES A LES BALEARS PER ILLES, MITJÀ DE TRANSPORT I NACIONALITATS (2004-2007)

Nacionalitat	Balears		Mallorca		Pitiüses		Menorca		Total illa (x)	
	2006	2007	2006	2007	2006	2007	2006	2007	2006	2007
	milers	%	milers	%	milers	%	milers	%	milers	%
Alemanya	3.985,9	-2,1	3.607,1	-1,6	285,8	-2,5	93,1	-19,3	75,1	-19,3
Regne Unit	3.371,2	3,468,9	2.269,6	2,343,1	587,5	6,44,2	514,1	-6,3	481,6	-6,3
França	216,2	262,0	180,9	219,5	33,7	39,7	1,7	2,8	2,8	69,4
Suïssa	254,4	255,5	230,2	230,8	16,9	18,3	7,3	6,4	7,3	-11,6
Suècia	172,3	187,5	162,0	175,4	1,1	2,2	9,2	9,9	9,2	7,9
Itàlia	463,1	459,6	159,9	158,3	246,5	-1,1	56,7	57,5	56,7	1,4
Holanda	178,4	181,2	151,4	148,0	15,3	20,0	11,8	13,2	11,8	1,2
Bèlgica	111,0	103,5	89,3	83,6	14,9	-4,1	6,7	5,6	6,7	-17,4
Dinamarca	128,6	170,9	123,8	167,5	2,7	1,4	2,1	1,9	2,1	-9,2
Noruega	109,3	119,9	105,5	117,8	2,2	1,8	1,6	0,4	1,6	-7,68
Àustria	184,8	161,4	164,7	146,6	18,6	14,4	1,5	0,4	1,5	-69,9
Irlanda	183,3	171,4	152,2	143,8	22,4	-10,5	8,6	7,6	8,6	-12,4
Luxemburg	27,7	33,9	26,8	32,6	0,9	1,1	0,1	0,2	0,1	25,40
Portugal	78,5	49,3	73,3	46,7	4,6	-60,4	0,6	0,8	0,6	44,8
Finlàndia	24,3	26,8	23,1	20,7	1,0	2,2	0,2	3,9	0,2	182,1,9
Altres	166,3	184,6	128,7	141,1	31,4	33,0	6,2	10,6	6,2	69,8
Estrangers	9.655,4	9.738,3	7.648,4	7.723,6	1.285,6	1.336,9	721,4	677,9	721,4	-6,0
Espanyols	2.442,9	2.959,2	1.745,6	1.992,5	397,0	573,5	300,3	393,1	300,3	30,9
Subtotal avió	12.098,3	12.697,5	9.394,0	9.716,1	1.682,6	1.910,4	1.021,7	1.070,9	1.021,7	4,8
Estrangers	120,7	92,0	82,8	49,6	30,3	38,0	7,6	4,5	7,6	-40,5
Espanyols	363,4	485,7	135,6	153,8	163,8	265,9	64,0	66,0	64,0	3,1
Subtotal vaixell	484,0	577,8	218,4	203,4	194,1	303,9	71,5	70,5	71,5	-1,5
Subtotal estrangers	9.776,1	9.830,4	7.731,2	7.773,1	1.315,9	1.374,9	729,0	682,4	729,0	-6,4
Subtotal espanyols	2.806,2	3.444,9	1.881,1	2.146,4	560,8	839,5	364,3	459,0	364,3	26,0
Total turistes	12.582,3	13.275,2	9.612,3	9.919,5	1.876,7	2.214,4	1.093,3	1.141,4	1.093,3	4,4
		5,5		3,2		18,0		100,0		4,4

1. Base de càlcul de les nacionalitats = subtotal avió

Font: Conselleria de Turisme (CITIB). Dades informatives 2007. El turisme a les Illes Balears, de gener 2008.

cens del 6,3%, i representen la meitat del turisme total (45%). Els espanyols arriben als 393.100 turistes, amb un creixement del 30,9%, i representen el 36,7% del total. Els alemanys només sumen 75.100 turistes, amb un descens del 19,3%, i suposen el 7% del total. Aquestes tres nacionalitats concentren el 88,7% del total de les arribades amb avió.

Es pot dir, doncs, que el mercat alemany condiona més que a les altres illes el resultat anual del turisme a Mallorca, mentre que el britànic condiona el resultat anual de les Pitiüses i, en especial, el de Menorca. També, convé ressaltar la importància creixent del mercat espanyol, perquè a les Pitiüses i a Menorca es consolida ja com el segon mercat en importància i a Mallorca té consolidada la tercera posició. A més a més, com veurem a continuació, fa un paper important com a mercat desestacionalitzador.

8.7.

LA DEMANDA TURÍSTICA A LES BALEARS DES DEL PUNT DE VISTA DE LES ESTADES

En aquest apartat analitzam, primer, l'estada mitjana per temporades, per illes, per nacionalitats i per tipus d'establiment. A continuació, estudiem els mateixos ítems respecte de l'anàlisi de les estades.

8.7.1. L'ESTADA MITJANA DIÛRNA PER TEMPORADA ALTA, MITJANA I BAIXA, PER ILLES, PER NACIONALITATS I PER TIPUS D'ESTABLIMENT

L'estada mitjana diürna⁵¹ és de 10,1 dies i ha disminuït en 0,9 dies (-8,2%). Les variacions són negatives pel que fa a les tres temporades: temporada alta: 10,1 dies (-0,8 dies), temporada mitjana: 9,7 dies (-1,2 dies) i temporada baixa: 10,3 dies (-0,9 dies). (Vegeu el quadre I-75.)

L'estada mitjana també disminueix a totes les illes. Així, a Mallorca decreix en un 9,2% (de 10,9 dies a 9,9 dies). A Menorca, ho fa en un 0,9% (d'11,1 dies a 11 dies). A Eivissa i Formentera disminueix un 8,8% (d'11,3 dies a 10,3 dies).

Pel que fa a les tres principals nacionalitats (alemanys, britànics i espanyols), també els afecta de forma generalitzada la retallada de l'estada mitjana. Així, les caigudes són del -12,4% quant als alemanys (d'11,3 dies a 9,9), del -5,6% quant als britànics (de 10,7 dies a 10,1) i del -8,4% quant als espanyols (de 10,7 dies a 9,8 dies).

En relació amb els allotjaments, la caiguda de l'estada mitjana també es dona de manera generalitzada excepte en el cas del càmping. Les variacions són les següents: caiguda de 0,3 dies en els hotels (fins als 9,5 dies), d'1,7 dies en els allotjaments en propietat (fins als 15,6 dies), de 2,7 dies en els allotjaments en lloguer (fins als 14,8 dies), d'1,4 dies en els allotjaments gratuïts (fins als 10,9 dies), de 2,7 dies en els altres

51. Aquesta és l'estada mitjana que calcula el CITTIB, mentre que el total d'estades o pernoctacions es dona per nits. Aquesta és la metodologia usual seguida pel CITTIB en els darrers anys. D'aquí la diferència que hi ha entre aquestes dades sobre l'estada mitjana diürna o per dies i les que hem presentat a l'apartat 8.9, que és l'estada mitjana nocturna o per nits.

QUADRE I-75. ESTADES MITJANES DELS TURISTES A LES BALEARS PER ILLES I NACIONALITATS (2004-2007)

Illes	2004			2005			2006			2007*						
	T. Alta	T. Mitjana	T. Baixa	T. Alta	T. Mitjana	T. Baixa	T. Alta	T. Mitjana	T. Baixa	T. Alta	T. Mitjana	T. Baixa				
Mallorca	10,9	10,0	11,1	10,7	11,4	10,2	11,5	11,1	10,9	10,8	11,0	10,9	10,0	9,7	9,9	9,9
Menorca	11,0	10,0	14,6	10,9	11,0	10,8	15,5	11,2	11,2	10,8	10,6	11,1	11,0	11,0	11,0	11,0
Ibiza - Formentera	11,1	11,8	18,5	11,6	10,6	11,4	14,0	10,9	10,9	11,4	15,7	11,3	10,2	9,6	13,9	10,3
Illes Balears	10,9	10,2	11,7	10,9	11,2	10,4	11,7	11,1	10,9	10,9	11,2	11,0	10,1	9,7	10,3	10,1
Nacionalitats	T. Alta	T. Mitjana	T. Baixa	Mitjana	T. Alta	T. Mitjana	T. Baixa	Mitjana	T. Alta	T. Mitjana	T. Baixa	Mitjana	T. Alta	T. Mitjana	T. Baixa	Mitjana
Alemanys	11,1	10,8	10,7	11,0	12,2	10,7	11,8	11,7	11,2	11,3	12,1	11,3	9,9	9,7	10,1	9,9
Britànics	10,3	9,4	9,6	10,0	10,8	9,4	9,3	10,3	10,6	11,1	10,8	10,7	10,1	10,0	10,1	10,1
Espanyols	11,4	9,8	11,3	11,0	10,5	11,2	11,6	10,9	11,2	9,9	10,3	10,7	10,2	9,0	9,6	9,8
Total	10,9	10,2	11,7	10,9	11,2	10,4	11,7	11,1	10,9	10,9	11,2	11,0	10,1	9,7	10,3	10,1
Nacionalitats	T. Alta	T. Mitjana	T. Baixa	Mitjana	T. Alta	T. Mitjana	T. Baixa	Mitjana	T. Alta	T. Mitjana	T. Baixa	Mitjana	T. Alta	T. Mitjana	T. Baixa	Mitjana
Hotels i similars	10,0	9,2	9,2	9,7	10,0	9,2	9,5	9,8	9,9	9,4	8,9	9,7	9,4	9,2	8,6	9,5
Al·lotjament en propietat	17,8	15,7	15,7	16,6	16,6	15,1	16,3	16,2	17,7	16,6	17,3	17,3	15,6	14,2	15,0	15,6
Al·lotjament en lloguer	16,6	17,2	26,7	18,0	19,0	19,4	28,7	20,2	14,9	21,0	20,8	17,5	14,1	14,0	26,4	14,8
Al·lotjament gratuït	13,4	11,8	14,3	13,2	12,9	12,3	11,7	12,4	13,5	11,7	10,6	12,3	11,0	10,1	10,6	10,9
Camping	12,5	13,6	17,4	13,2	11,7	16,3	25,9	14,1	14,3	13,6	21,7	15,0	13,1	19,4	23,3	16,9
Altres	10,3	9,6	14,0	10,4	12,0	10,4	18,2	12,2	10,5	15,9	26,9	13,2	13,7	8,0	15,4	10,5

* Dades provisionals

Font: CITIB. Enquesta de la despesa turística de les Illes Balears.

allotjaments (fins als 10,5 dies), mentre que l'estada mitjana augmenta en els càmpings fins als 16,9 dies, amb una variació positiva d'1,9 dies.⁵²

8.7.2. L'ANÀLISI DE LES ESTADES

Es presenta, a continuació, l'anàlisi de les estades a les Balears i per illes, per temporades, per nacionalitats i per tipus d'establiment.

8.7.2.1. L'anàlisi de la variació absoluta de les estades a les Balears i per illes

El total d'estades a les Balears assoleix els 120,2 milions d'estades, la qual cosa representa una pèrdua de gairebé 5 milions d'estades (-5.025.800 estades), amb una caiguda del 4% respecte del 2006. (Vegeu el quadre I-76.)

El total d'estades a Mallorca assoleix els 88,1 milions d'estades, la qual cosa representa una pèrdua de gairebé 7 milions d'estades (-6.931.800 estades), amb una caiguda del 7,3% respecte del 2006.

El total d'estades a Menorca assoleix els 11,4 milions, la qual cosa representa un guany de gairebé 400.000 estades (+382.800 estades), amb un augment del 3,5% respecte del 2006.

El total d'estades a les Pitiüses assoleix els 20,7 milions d'estades, la qual cosa representa un guany de gairebé 1,5 milions d'estades (+1.523.200 estades), amb un augment del 7,9% respecte del 2006.

8.7.2.2 L'anàlisi de la variació de les estades per temporades, per nacionalitats, a les Balears i per illes

a) Les Balears

L'evolució del total d'estades també es pot analitzar a partir de la seva distribució per temporades mitjana-alta (de maig a octubre) i mitjana-baixa (de novembre a abril). Així, el total d'estades a la temporada mitjana-alta cau un 4,1% (94,5 milions d'estades), i una mica menys a la temporada mitjana-baixa, en què cau un 3,5% (5,7 milions d'estades). En xifres absolutes es perden en la temporada mitjana-alta

QUADRE I-76. L'EVOLUCIÓ DE LES ESTADES A LES BALEARS I PER ILLES, PER TEMPORADES I PER NACIONALITATS (VARIACIÓ ABSOLUTA 2006-2007)

	T. mitjana alta			T. mitjana baixa			Total		
	Estrangers	Espanyols	Total	Estrangers	Espanyols	Total	Estrangers	Espanyols	Total
Mallorca	-5.451.800	369.200	-5.082.600	-1.960.800	111.600	-1.849.200	-7.412.600	480.800	-6.931.800
Menorca	-649.200	640.000	-9.200	-62.100	454.100	392.000	-711.300	1.094.100	382.800
Illes Pitiüses	53.100	946.100	999.200	255.900	268.100	524.000	309.000	1.214.200	1.523.200
Illes Balears	-6.047.900	1.955.300	-4.092.600	-1.767.000	833.800	-933.200	-7.814.900	2.789.100	-5.025.800

Font: CITTIB. Enquesta de la despesa turística de les Illes Balears.

52. Aquests canvis importants de les estades mitjanes poden tenir un comportament erràtic a causa de l'efecte de la composició de la mostra per les nacionalitats i del seu grau de representativitat pel que fa als segments de l'oferta extrahotelera.

QUADRE I-77. ESTACIONALITAT DE LES ESTADES TURÍSTIQUES PER TEMPOADES I NACIONALITATS A LES BALEARS, 2007

Temporades/illes	Illes Balears 2007			Mallorca 2007			Illes Pitiüses 2007			Menorca 2007		
	Estrangers	Espanyols	Total	Estrangers	Espanyols	Total	Estrangers	Espanyols	Total	Estrangers	Espanyols	Total
T. mitjana-alta	74.429,1	20.061,8	94.490,9	56.215,7	10.223,2	66.438,9	11.977,1	5.925,6	17.902,7	6.236,2	3.913,1	10.149,3
T. mitjana-baixa	15.859,9	9.864,2	25.724,1	14.545,8	7.112,2	21.658,0	1.068,8	1.744,5	2.813,3	245,3	1.007,5	1.252,8
Total	90.289,0	29.926,0	120.215,0	70.761,6	17.335,4	88.096,9	13.046,0	7.670,1	20.716,0	6.481,5	4.920,6	11.402,1
% temporada sobre el total de l'any	Estrangers	Espanyols	Total	Estrangers	Espanyols	Total	Estrangers	Espanyols	Total	Estrangers	Espanyols	Total
T. mitjana-alta	82,4	67,0	78,6	79,4	59,0	75,4	91,8	77,3	86,4	96,2	79,5	89,0
T. mitjana-baixa	17,6	33,0	21,4	20,6	41,0	24,6	8,2	22,7	13,6	3,8	20,5	11,0
Total	100,0	100,0	100,0	100,0	100,0	100,0	100,0	100,0	100,0	100,0	100,0	100,0
% illes sobre el total de les Balears	Estrangers	Espanyols	Total	Estrangers	Espanyols	Total	Estrangers	Espanyols	Total	Estrangers	Espanyols	Total
T. mitjana-alta	100,0	100,0	100,0	75,5	51,0	70,3	16,1	29,5	18,9	8,4	19,5	10,7
T. mitjana-baixa	100,0	100,0	100,0	91,7	72,1	84,2	6,7	17,7	10,9	1,5	10,2	4,9
Total	100,0	100,0	100,0	78,4	57,9	73,3	14,4	25,6	17,2	7,2	16,4	9,5
% sobre el total de nacionalitats a cada illa i a les Balears	Estrangers	Espanyols	Total	Estrangers	Espanyols	Total	Estrangers	Espanyols	Total	Estrangers	Espanyols	Total
T. mitjana-alta	78,8	21,2	100,0	84,6	15,4	100,0	66,9	33,1	100,0	61,4	38,6	100,0
T. mitjana-baixa	61,7	38,3	100,0	67,2	32,8	100,0	38,0	62,0	100,0	19,6	80,4	100,0
Total	75,1	24,9	100,0	80,3	19,7	100,0	63,0	37,0	100,0	56,8	43,2	100,0

Mitjana-alta: de maig a octubre.
Mitjana-baixa: de novembre a abril.
Font: Conselleria de Turisme (CITTIB).

4.092.600 estades (el 81,3% del total), mentre que en la temporada mitjana-baixa es perden 933.200 estades (el 18,7% restant). Això representa un guany de 0,1 punts en la quota de mercat de les estades en la temporada mitjana-baixa, que passen a representar el 21,4% del total. (Vegeu els quadres I-77 i AI-19.)

Alhora, les variacions de les estades per temporades també es poden desglossar per nacionalitats i diferenciar-ne les estrangeres de les espanyoles.

Així, en la temporada mitjana-alta el valor total de les estades dels estrangers va caure un 7,5% (74,4 milions d'estades). El valor total de les estades dels espanyols va augmentar un 11%, amb 20,1 milions d'estades. D'aquesta manera, els espanyols guanyen 2,9 punts de quota de mercat en aquesta temporada en detriment dels estrangers.

En la temporada mitjana-baixa el valor total de les estades dels estrangers va caure un 10% (15,9 milions d'estades). El valor total de les estades dels espanyols va augmentar un 9% i va arribar a 9,9 milions d'estades. D'aquesta manera, els espanyols guanyen 4,4 punts de quota de mercat en aquesta temporada en detriment dels estrangers, i en les dues temporades els espanyols guanyen 3,2 punts de quota de mercat i representen el 24,9% del total d'estades el 2007, mentre que els estrangers representen el 75,1% restant.

b) Mallorca

El total d'estades en la temporada mitjana-alta cau un 7,1% (66,4 milions d'estades) i cau una mica més en la temporada

mitjana-baixa, en què ho fa en un 7,9% (21,6 milions d'estades). En xifres absolutes es perden en la temporada mitjana-alta 5.082.600 estades (el 73,2% del total), mentre que en la temporada mitjana-baixa es perden 1.849.200 estades (el 26,8% restant). Això representa una pèrdua de -0,1 punts en la quota de mercat de les estades en la temporada mitjana-baixa, que passen a representar el 24,6% del total. És l'única illa on es produeix una pèrdua de quota de mercat de les estades en la temporada mitjana-baixa.

En la temporada mitjana-alta el valor total de les estades dels estrangers va caure un 8,8%, amb 56,2 milions d'estades. El valor total de les estades dels espanyols va augmentar un 4%, amb 10,2 milions d'estades. D'aquesta manera, els espanyols guanyen 1,7 punts de quota de mercat en aquesta temporada en detriment dels estrangers.

En la temporada mitjana-baixa el valor total de les estades dels estrangers va caure un 12%, amb 14,5 milions d'estades. El valor total de les estades dels espanyols va augmentar un 1,6%, amb 7,1 milions d'estades. D'aquesta manera, els espanyols guanyen 3 punts de quota de mercat en aquesta temporada en detriment dels estrangers, i en les dues temporades els espanyols guanyen 2 punts de quota de mercat i representen el 19,7% del total d'estades el 2007, mentre els estrangers representen el 80,3% restant.

c) Menorca

El total d'estades en la temporada mitjana-alta cau un 0,1%, amb 10,1 milions d'estades, i en la temporada mitjana-

baixa augmenta en un 45,6% i arriba a 1,3 milions d'estades. En xifres absolutes es perden en la temporada mitjana-alta 9.200 estades, el 2,3% del total, mentre que en la temporada mitjana-baixa es guanyen 392.000 estades, el 102,3% restant. Això representa un guany de 3,2 punts en la quota de mercat de les estades en la temporada mitjana-baixa, que passen a representar l'11% del total.

En la temporada mitjana-alta el valor total de les estades dels estrangers va caure un 9,4%, amb 6,24 milions d'estades. El valor total de les estades dels espanyols va augmentar un 19,6%, amb 3,9 milions d'estades. D'aquesta manera, els espanyols guanyen 6,4 punts de quota de mercat en aquesta temporada en detriment dels estrangers.

En la temporada mitjana-baixa el valor total de les estades dels estrangers va caure un 20,2%, amb 245 milions d'estades. El valor total de les estades dels espanyols va augmentar un 82,1%, amb 1 milió d'estades. D'aquesta manera, els espanyols guanyen 16,1 punts de quota de mercat en aquesta temporada en detriment dels estrangers, i en les dues temporades els espanyols guanyen 8,5 punts de quota de mercat i representen el 43,2% del total d'estades el 2007 (que és la quota de mercat màxima d'espanyols per al conjunt d'illes), mentre que els estrangers representen el 56,8% restant.

d) Les Pitiüses

El total d'estades en la temporada mitjana-alta augmenta un 5,9% i arriba a 17,9 milions d'estades, i en la temporada mitjana-baixa augmenta en un 22,9% i arriba a

2,8 milions d'estades. En xifres absolutes es guanyen en la temporada mitjana-alta 999.200 estades, el 65,6% del total, mentre que en la temporada mitjana-baixa es guanyen 524.000 estades, el 34,4% restant. Això representa un guany d'1,7 punts en la quota de mercat de les estades en la temporada mitjana-baixa, que passen a representar el 13,6% del total.

En la temporada mitjana-alta el valor total de les estades dels estrangers va augmentar un 0,4%, amb 11,9 milions d'estades. El valor total de les estades dels espanyols va augmentar un 19%, amb 5,9 milions d'estades. D'aquesta manera, els espanyols guanyen 3,6 punts de quota de mercat en aquesta temporada en detriment dels estrangers.

En la temporada mitjana-baixa el valor total de les estades dels estrangers va augmentar un 31,5%, amb 1,1 milions d'estades. El valor total de les estades dels espanyols va augmentar un 18,2%, amb 1,7 milions d'estades. D'aquesta manera, els espanyols perden 2,5 punts de quota de mercat en aquesta temporada (l'única illa i l'única temporada en què això passa) a favor dels estrangers, i en les dues temporades els espanyols guanyen 3,4 punts de quota de mercat i representen el 37% del total d'estades el 2007, mentre que els estrangers representen el 63% restant.

8.7.2.3 L'anàlisi de la variació de les estades per nacionalitats, per tipologia d'allotjament, a les Balears i per illes

a) Les Balears

Quant a la distribució de les estades turístiques a les Balears per nacionalitats i per

QUADRE I-78. ESTADES TOTALS DELS TURISTES A LES ILLES BALEARS, PER NACIONALITATS I TIPOLOGIA D'ALLOTJAMENTS (2006-2007)

2007						
Illes Balears						
Nacionalitat	Hotels i similars	Allotjament en lloguer	Allotjament en propietat	Casa d'amics o familiars	Altres	Total
Alemanya	25.206.579	1.619.089	3.142.187	4.593.458	279.675	34.840.988
Regne Unit	22.890.303	2.076.854	2.389.151	3.575.617	534.506	31.466.432
Espanya	17.592.576	2.579.298	2.274.807	6.534.016	858.411	29.839.108
Altres	16.989.532	2.102.423	1.952.507	2.534.874	402.226	23.981.562
Total	82.678.990	8.377.664	9.758.653	17.237.965	2.074.819	120.128.090

2006						
Illes Balears						
Nacionalitat	Hotels i similars	Allotjament en lloguer	Allotjament en propietat	Casa d'amics o familiars	Altres	Total
Alemanya	26.680.487	4.507.452	5.313.016	4.300.083	542.442	41.343.480
Regne Unit	22.958.682	3.105.398	3.018.903	3.169.523	526.133	32.778.638
Espanya	15.087.662	2.216.976	3.040.094	6.023.370	722.381	27.090.483
Altres	17.236.590	1.982.293	2.105.415	2.191.651	465.637	23.981.586
Total	81.963.420	11.812.119	13.477.428	15.684.627	2.256.593	125.194.187

Font: CITTIB. *Enquesta de la despesa turística de les Illes Balears.*

tipologia d'allotjament, el 68,8% va a hotels i similars (3,3 punts més respecte del 2006), el 6,9% va a allotjaments en lloguer (2,5 punts menys respecte del 2006), el 8,1% va a allotjaments en propietat (2,7 punts menys respecte del 2006), el 14,3% va a casa d'amics o familiars (1,8 punts més respecte del 2006) i el 1,9% va a altres tipus d'allotjaments (0,1 punt més respecte del 2006). (Vegeu el quadre I-78.)

Respecte a les nacionalitats de les estades a les Illes Balears, podem observar que els alemanys, britànics, espanyols i els d'altres nacionalitats trien, en primera opció, els hotels i similars, amb un 72,3%, 72,7%, 58,9% i 70,8% respectivament; en sego-

na opció, el tipus d'allotjament que trien és la casa d'amics o familiars, amb un 13,2%, 11,4%, 21,9% i 10,6% respectivament. Els allotjaments en propietat són la tercera opció, amb un 9%, 7,6%, 7,7%, i 8,1% respectivament. La quarta opció són els allotjaments en lloguer, amb un 4,6%, 6,6%, 8,6% i 8,8% respectivament. Finalment, les estades en altres tipus d'allotjament no superen el 2% en cap nacionalitat, excepte en cas dels espanyols, amb un 2,9%. Respecte del 2006, els alemanys, quant als hotels i similars, augmenten les estades en 7,8 punts; els britànics ho fan en 2,7 punts; els espanyols, en 3,2 punts, i només la resta de nacionalitats disminueix en 1,1 punts. Pel que fa a la segona opció triada,

**QUADRE I-79. ESTADES TOTALS DELS TURISTES A MALLORCA,
PER NACIONALITATS I TIPOLOGIA D'ALLOTJAMENTS (2006-2007)**

2007						
Mallorca						
Nacionalitat	Hotels i similars	Allotjament en lloguer	Allotjament en propietat	Casa d'amics o familiars	Altres	Total
Alemanya	22.887.346	1.421.855	2.875.125	4.173.697	252.528	31.610.551
Regne Unit	14.702.287	1.053.850	2.024.195	3.032.711	460.166	21.273.210
Espanya	10.857.022	434.881	1.119.582	4.711.682	185.020	17.308.187
Altres	13.236.246	1.216.364	1.283.327	1.818.384	323.472	17.877.793
Total	61.682.901	4.126.950	7.302.229	13.736.474	1.221.186	88.069.741

2006						
Mallorca						
Nacionalitat	Hotels i similars	Allotjament en lloguer	Allotjament en propietat	Casa d'amics o familiars	Altres	Total
Alemanya	23.917.064	4.221.573	4.948.946	3.925.285	511.558	37.524.426
Regne Unit	14.191.059	2.278.211	2.723.038	2.840.075	466.791	22.499.173
Espanya	9.780.848	940.559	1.768.528	3.986.586	338.242	16.814.763
Altres	13.327.655	1.437.745	1.464.957	1.508.446	415.427	18.154.231
Total	61.216.627	8.878.088	10.905.469	12.260.392	1.732.018	94.992.593

Font: CITTIB. *Enquesta de la despesa turística de les Illes Balears.*

casa d'amics o familiars, es produeix un creixement en totes les nacionalitats excepte en cas dels espanyols, amb un guany percentual de 2,8 punts, 1,7 punts, -0,3 punts i 1,5 punts respectivament. En allotjaments en propietat es produeix un descens en totes les nacionalitats de -3,9 punts, -1,6 punts, -3,5 punts i -0,7 punts, respectivament. En l'allotjament en lloguer només es produeix una caiguda de les estades en els cas d'alemanys i britànics, però no en el cas d'espanyols i la resta de nacionalitats, amb les variacions en punts següents: -6,3 punts, -2,9 punts, 0,4 punts i 0,5 punts respectivament. Les variacions en els altres tipus d'allotjaments són menors i en tots els casos inferiors al mig punt percentual.

b) Mallorca

Quant a la distribució de les estades turístiques a Mallorca per nacionalitats i per tipologia d'allotjament, el 70% va a hotels i similars (5,6 punts més respecte del 2006), el 4,7% va a allotjaments en lloguer (4,6 punts menys respecte del 2006), el 8,3% va a allotjaments en propietat (3,2 punts menys respecte del 2006), el 15,6% va a casa d'amics o familiars (2,7 punts més respecte del 2006) i el 1,4% va a altres tipus d'allotjaments (0,4 punt menys respecte del 2006). (Vegeu el quadre I-79.)

Respecte a les nacionalitats de les estades a Mallorca, podem observar que els ale-

manys, britànics, espanyols i els d'altres nacionalitats trien, en primera opció, els hotels i similars, amb un 72,4%, 69,1%, 62,7% i 74% respectivament; en segona opció, el tipus d'allotjament que trien és la casa d'amics o familiars, amb un 13,2%, 14,3%, 27,2% i 10,2% respectivament. Els allotjaments en propietat són la tercera opció, amb un 9,1%, 9,5%, 6,5% i 7,2% respectivament. La quarta opció són els allotjaments en lloguer, amb un 4,5%, 5%, 2,5% i 6,8% respectivament. Finalment, les estades en altres tipus d'allotjament no superen el 2% en cap nacionalitat, excepte en el cas dels britànics, amb un 2,2%. Respecte del 2006, els alemanys, quant als hotels i similars, augmenten les estades en 8,7 punts; els britànics ho fan en 6 punts; els espanyols, en 4,5 punts, i només la resta de nacionalitats disminueix en 1 punt. Pel que fa a la segona opció triada, casa d'amics o familiars, es produeix un creixement en totes les nacionalitats, amb un guany percentual de 2,7 punts, 1,7 punts, 3,5 punts i 1,9 punts respectivament. En allotjaments en propietat es produeix un descens en totes les nacionalitats de -4,1 punts, -2,6 punts, -4 punts i -0,9 punts respectivament. En l'allotjament en lloguer també es produeix una caiguda de les estades en totes les nacionalitats, amb les variacions en punts següents: -6,8 punts, -5,1 punts, -3,1 punts i -1,1 punts respectivament. Les variacions en els altres tipus d'allotjaments són menors i en tots els casos inferiors al mig punt percentual.

c) Menorca

Quant a la distribució de les estades turístiques a Menorca per nacionalitats i per

tipologia d'allotjament, el 63,6% va a hotels i similars (6 punts menys respecte del 2006), el 15% va a allotjaments en lloguer (6,1 punts més respecte del 2006), el 8,3% va a allotjaments en propietat (0,9 punts més respecte del 2006), el 10,2% va a casa d'amics o familiars (1,6 punts menys respecte del 2006) i el 3% va a altres tipus d'allotjaments (0,8 punt més respecte del 2006). (Vegeu el quadre I-80.)

Respecte a les nacionalitats de les estades a Menorca, podem observar que els alemanys, britànics, espanyols i els d'altres nacionalitats trien, en primera opció, els hotels i similars, amb un 71,3%, 77,2%, 46,5% i 76,6% respectivament; en segona opció, el tipus d'allotjament que trien són els de lloguer, amb un 4,8%, 10,8%, 23,2% i 3,7% respectivament. La casa d'amics o familiars són la tercera opció, amb un 12,2%, 6,4%, 14,4% i 5,9% respectivament. La quarta opció són els allotjaments en propietat, amb un 11%, 4,2%, 10,4%, i 13,2% respectivament. Finalment, les estades en altres tipus d'allotjament no supera el 2% en cap nacionalitat, excepte en el cas dels espanyols, amb un 5,5%. Respecte del 2006, els alemanys, quant als hotels i similars, disminueixen les estades en -0,7 punts, els britànics ho fan en -11,8 punts, els espanyols augmenten en 5,4 punts i només la resta de nacionalitats disminueix en mig punt. Quant a la segona opció triada, allotjaments en lloguer, es produeix una disminució dels alemanys en -3,9 punts, un creixement dels britànics i espanyols en 5,2 punts i 8,8 punts respectivament, i una disminució a la resta de nacionalitats d'un -1,9 punts. Pel

**QUADRE I-80. ESTADES TOTALS DELS TURISTES A MENORCA,
PER NACIONALITATS I TIPOLOGIA D'ALLOTJAMENTS (2006-2007)**

2007						
Mallorca						
Nacionalitat	Hotels i similars	Allotjament en lloguer	Allotjament en propietat	Casa d'amics o familiars	Altres	Total
Alemanya	530.500	35.690	81.885	90.658	5.413	744.146
Regne Unit	3.500.000	491.230	190.134	290.033	59.789	4.531.186
Espanya	2.274.273	1.135.364	507.864	704.539	267.748	4.889.788
Altres	924.402	44.297	159.681	71.758	6.005	1.206.143
Total	7.229.175	1.706.581	939.563	1.156.988	338.955	11.371.262

2006						
Mallorca						
Nacionalitat	Hotels i similars	Allotjament en lloguer	Allotjament en propietat	Casa d'amics o familiars	Altres	Total
Alemanya	726.042	87.376	108.243	79.943	6.686	1.008.290
Regne Unit	4.401.010	275.100	139.370	83.521	7.053	4.906.054
Espanya	1.579.974	552.309	508.724	976.357	225.064	3.842.428
Altres	969.814	71.054	61.327	164.183	8.240	1.274.619
Total	7.676.840	985.839	817.664	1.304.004	247.043	11.031.391

Font: CITTIB. *Enquesta de la despesa turística de les Illes Balears.*

que fa a la tercera opció, en la casa d'amics o familiars, es produeix un augment dels alemanys i britànics amb 4,3 punts i 4,7 punts respectivament, mentre que es produeix una disminució dels espanyols i la resta de nacionalitats de -11 punts i -7 punts respectivament. En l'allotjament en propietat també es produeix un creixement de les estades dels alemanys, britànics i altres nacionalitats, amb les variacions en punts següents: 0,3 punts, 1,4 punts i 8,4 punts, mentre que les dels espanyols disminueixen -2,8 punts. Les variacions en els altres tipus d'allotjaments són menors i en tots els casos inferiors al punt percentual.

d) Les Pitiüses

Quant a la distribució de les estades turístiques a les Pitiüses per nacionalitats i per tipologia d'allotjament, el 66,5% va a hotels i similars (1,7 punts menys respecte del 2006), el 12,3% va a allotjaments en lloguer (2,1 punts més respecte del 2006), el 7,3% va a allotjaments en propietat (1,9 punts menys respecte del 2006), l'11,3% va a casa d'amics o familiars (0,2 punts més respecte del 2006) i el 2,5% va a altres tipus d'allotjaments (1,1 punts més respecte del 2006). (Vegeu el quadre I-81.)

Respecte a les nacionalitats de les estades a les Pitiüses, podem observar que els ale-

QUADRE I-81. ESTADES TOTALS DELS TURISTES A LES ILLES PITIÛSES, PER NACIONALITATS I TIPOLOGIA D'ALLOTJAMENTS (2006-2007)

2007						
Mallorca						
Nacionalitat	Hotels i similars	Allotjament en lloguer	Allotjament en propietat	Casa d'amics o familiars	Altres	Total
Alemanya	1.788.733	161.544	185.178	329.103	21.734	2.486.292
Regne Unit	4.688.016	531.774	174.822	252.873	14.551	5.662.036
Espanya	4.461.281	1.009.053	647.361	1.117.795	405.643	7.641.133
Altres	2.828.884	841.762	509.499	644.732	72.749	4.897.626
Total	13.766.914	2.544.133	1.516.860	2.344.503	514.677	20.687.087

2006						
Mallorca						
Nacionalitat	Hotels i similars	Allotjament en lloguer	Allotjament en propietat	Casa d'amics o familiars	Altres	Total
Alemanya	2.037.380	198.503	255.827	294.855	24.198	2.810.763
Regne Unit	4.366.613	552.087	156.495	245.927	52.289	5.373.411
Espanya	3.726.840	724.108	762.842	1.060.427	159.075	6.433.292
Altres	2.939.121	473.494	579.130	519.021	41.970	4.552.737
Total	13.069.954	1.948.192	1.754.294	2.120.231	277.532	19.170.203

Font: CITTIB. *Enquesta de la despesa turística de les Illes Balears.*

manys, britànics, espanyols i els d'altres nacionalitats trien, en primera opció, els hotels i similars, amb un 71,9%, 82,8%, 58,4% i 57,8% respectivament; en segona opció, el tipus d'allotjament que trien són els allotjaments en lloguer, amb un 6,5%, 9,4%, 13,2% i 17,2% respectivament. La casa d'amics o familiars són la tercera opció, amb un 13,2%, 4,5%, 14,6%, i 13,2% respectivament. La quarta opció són els allotjaments en propietat, amb un 7,4%, 3,1%, 8,5% i 10,4% respectivament. Finalment, les estades en altres tipus d'allotjament no supera el 2% en cap nacionalitat, excepte en cas dels espanyols, amb un 5,3%. Respecte del 2006, els alemanys, quant als hotels i similars, disminueixen les estades en 0,6 punts, les estades dels britànics augmen-

ten en 1,5 punts, les dels espanyols en 0,5 punts i les de la resta de nacionalitats disminueixen en -6,8 punts. Pel que fa a la segona opció triada, els allotjaments en lloguer, es produeix una disminució dels alemanys i britànics en -0,6 punts i -0,9 punts respectivament. Quant als espanyols i altres nacionalitats, tenen un guany percentual d'1,9 punts i 6,8 punts respectivament. En la casa d'amics o familiars es produeix un augment dels alemanys amb 2,7 punts; els britànics i espanyols disminueixen en -0,1 punts i -1,9 punts respectivament, i altres nacionalitats tenen un guany d'1,8 punts percentuals. En l'allotjament en lloguer només es dona un creixement de les estades en els britànics amb 0,2 punts, però no en els alemanys, espanyols i la resta de nacionalitats, amb les varia-

cions en punts següents: -1,7 punts, -3,4 punts i -2,3 punts respectivament. Les variacions en els altres tipus d'allotjaments són menors i en tots els casos inferiors a un punt percentual, excepte en el cas dels espanyols, amb una caiguda de 2,8 punts.

de pernoctacions, per l'ús del paquet turístic, pels motius del viatge, pel tipus d'allotjament principal i per les zones de destinació. En aquest apartat, a causa de la simplificació, ens referirem només a les dades per mercats d'origen, per ús del paquet turístic i per zones de destinació.

8.8.

LA DESPESA TURÍSTICA DE LES BALEARS⁵³

Les dades de l'estudi sobre la despesa dels turistes a les Illes Balears que ha elaborat el Centre d'Investigació i Tecnologies Turístiques de les Illes Balears (CITTIB) permeten fer una anàlisi de l'evolució d'aquesta despesa pels conceptes següents: per la via d'accés, pels mercats d'origen, pels trams

8.8.1. LA DESPESA DELS TURISTES PER MERCATS D'ORIGEN

El total de la despesa turística arriba a un valor de 10.447,5 milions d'euros, amb una caiguda del 6,7%⁵⁴, el 75,7% (7.911,7 milions d'euros) dels quals correspon al turisme estranger, amb una caiguda del 13,1%, i la resta, al nacional, amb un pes del 24,3% (2.535,8 milions d'euros) i un creixement del 21%. (Vegeu el quadre I-82.)

QUADRE I-82. DESPESES DELS TURISTES PER MERCAT D'ORIGEN (2007)

Conceptes	Total	% Var. 07/06	% total	Despesa mitjana per persona i dia			
				Despesa mitjana per persona i dia	Paquet turístic	Despesa per origen	Despesa per destinació
Total	10.447.467.048	-6,65	100	86,91	27,94	16,74	42,23
Turistes estrangers	7.911.675.060	-13,01	75,7	87,63	30,88	15,38	41,37
Alemanya	3.029.225.638	-14,83	38,3	86,94	27,06	17,79	42,10
Regne Unit	2.809.474.633	-11,58	35,5	89,28	32,26	14,66	42,36
França	291.908.250	4,98	3,7	83,09	26,88	15,04	41,17
Itàlia	376.926.638	-22,06	4,8	96,70	51,54	7,95	37,21
Suïssa	204.129.423	-11,82	2,6	83,23	13,66	20,60	48,97

Continua

53. Cal destacar que a les Balears no es disposa d'un deflactor per a la despesa turística, fet que han reclamat diverses vegades els experts del sector. Per això, aquí no feim cap estimació sobre l'evolució de la despesa real dels turistes.

54. Aquests estimació a la baixa de la despesa turística dels estrangers probablement està condicionada per les estimacions a la baixa de l'estada mitjana, i per tant, del total d'estades, a partir de les quals, i de la despesa per turista i dia, es fa l'estimació de com evoluciona el total de la despesa turística. A l'apartat 8.7.1, ja s'ha comentat que s'han donat canvis importants de les estades mitjanes, que poden tenir un comportament erràtic degut a l'efecte composició de la mostra per les nacionalitats, quant de fet la composició d'aquesta mostra per nacionalitats està experimentant canvis significatius els darrers anys.

QUADRE I-82. DESPESES DELS TURISTES PER MERCAT D'ORIGEN (2007)

Conceptes	Total	% Var. 07/06	% total	Despesa mitjana per persona i dia			
				Despesa mitjana per persona i dia	Paquet turístic	Despesa per origen	Despesa per destinació
Bèlgica	88.750.432	-17,64	1,1	87,68	43,67	9,12	34,90
Suècia	151.702.293	-10,17	1,9	86,48	51,71	5,42	29,34
Països Baixos	148.764.429	-19,75	1,9	87,08	28,93	15,48	42,66
Àustria	129.017.276	-20,08	1,6	82,70	29,49	14,99	38,22
Irlanda	146.057.862	-27,88	1,8	86,60	58,35	2,40	25,85
Dinamarca	137.181.003	12,93	1,7	92,43	45,60	10,66	36,18
Noruega	100.813.479	-14,94	1,3	89,39	52,52	6,54	30,33
Luxemburg	25.739.287	8,89	0,3	82,06	21,94	16,10	44,02
Portugal	41.451.961	-43,25	0,5	89,30	20,82	21,46	47,02
Finlàndia	24.323.381	12,90	0,3	116,22	4,81	36,58	74,83
Rússia	26.472.532	2,82	0,3	123,09	3,46	35,48	84,15
Altres europeus	86.831.105	-3,76	1,1	81,56	18,16	19,43	43,97
Resta del món	92.905.437	36,30	1,2	61,21	5,08	17,33	38,79
Turistes nacionals	2.535.791.988	20,96	24,3	84,74	19,09	20,83	44,82
Catalunya	956.397.232	33,07	37,7	84,54	17,82	21,02	45,70
C. Valenciana	365.022.384	31,94	14,4	86,11	15,87	23,27	46,97
Madrid	627.507.705	7,21	24,7	84,91	20,25	20,29	44,37
Resta de comunitats	586.864.666	13,81	23,1	84,04	21,86	19,61	42,58

Font: CITTIB. Enquesta de la despesa turística de les Illes Balears

Amb referència al turisme estranger, tres nacionalitats concentren el 78,6% del total de la despesa: els alemanys, amb un 38,3% (3.029,2 milions d'euros) i amb una caiguda del 14,8%; els britànics, amb un 35,5% (2.809,5 milions d'euros) i amb una caiguda de l'11,6%, i els italians, amb un 4,8% (376,9 milions d'euros) i una caiguda del 22,1%.

Quant al turisme procedent de l'Estat, tres comunitats autònomes engloben el 75,4% del total de la despesa: Catalunya, amb un

37,7% (956,4 milions d'euros) i amb un increment del 33,1%; Madrid, amb un 24,7% (627,5 milions d'euros) i amb un creixement del 7,2%, i la Comunitat Valenciana, amb un 14,4% (365,02 milions d'euros) i amb un creixement del 31,9%.

La despesa mitjana per persona i dia és de 86,91 euros (amb una caiguda del 2,8%), 27,94 dels quals corresponen al paquet turístic; 16,74 euros, a la despesa en origen⁵⁵, i 42,23 euros, a la despesa en la destinació. La despesa mitjana per perso-

55. Es tracta del cost o despesa fora del paquet turístic que no arriba a Balears.

QUADRE I-83. DESPESA DELS TURISTES PER ÚS DEL PAQUET TURÍSTIC (2007)

Conceptes	Total	% Var. 07/06	% total	Despesa mitjana per persona i dia			
				Despesa mitjana per persona i dia	Paquet turístic	Despesa per origen	Despesa per destinació
Total	10.447.467.048	-6,65	100	86,91	27,94	16,74	42,23
No l'usa	5.695.581.614	14,88	54,5	87,01		30,26	56,74
Sí que l'usa	4.751.885.434	-23,78	45,5	86,79	61,35	0,56	24,88
Turistes estrangers	7.911.675.060	-13,01	75,7	87,63	30,88	15,38	41,37
No l'usa	3.979.216.992	14,25	50,3	87,51		29,98	57,53
Sí que l'usa	3.932.458.068	-29,94	49,7	87,74	62,20	0,57	24,97
Turistes nacionals	2.535.791.988	20,96	24,3	84,74	19,09	20,83	44,82
No l'usa	1.716.364.621	16,37%	67,7	85,86		30,91	54,94
Sí que l'usa	819.427.367	31,87	32,3	82,48	57,49	0,53	24,45

Font: CITTIB. Enquesta de la despesa turística de les Illes Balears

na i dia dels estrangers és de 87,63 euros (amb un decreixement del 9,5%), 30,88 dels quals són del paquet turístic; 15,38 euros són de despesa en origen, i 41,37 euros corresponen a la despesa en la destinació. Pel que fa a la despesa mitjana per persona i dia dels espanyols, aquesta és de 84,74 euros (amb un creixement del 9,8%); 19,09 euros corresponen al paquet turístic; 20,83 euros, a la despesa en origen, i 44,82 euros, a la despesa en la destinació.

8.8.2. LA DESPESA DELS TURISTES PER USOS DEL PAQUET TURÍSTIC

Del total de la despesa turística, el 45,5% (4.751,9 milions d'euros) correspon al turisme que usa paquet turístic, amb un decreixement del 23,8%, i la resta correspon al turisme que no usa paquet turístic, amb un pes del 54,5% (5.695,6 milions d'euros) i amb un increment del 14,9%. (Vegeu el quadre I-83.)

Pel que fa al turisme estranger, el 49,7% (3.932,6 milions d'euros) s'identifica amb el turisme que usa el paquet turístic, amb un decreixement del 29,9%, i la resta, amb el turisme que no usa paquet turístic, amb un pes del 50,3% (3.979,2 milions d'euros) i amb un creixement del 14,3%.

Amb relació al turisme de la resta de comunitats autònomes, el 67,7% (1.716,4 milions d'euros) correspon al turisme que no usa el paquet turístic, amb un augment del 16,4%, i la resta, al turisme que usa el paquet turístic, amb un pes del 32,3% (819,4 milions d'euros) i amb un creixement del 31,9%.

La despesa mitjana per persona i dia dels que usen el paquet turístic és de 86,79 euros: 61,35 euros es destinen al paquet turístic; 0,56 euros, a la despesa en origen, i 24,88 euros, a la despesa en destinació. En canvi, la despesa mitjana per persona i dia dels que no usen paquet turístic és de 87,01 euros, 30,26 euros

QUADRE I-84. DESPESES DELS TURISTES PER ZONES DE DESTINACIÓ (2007)

Conceptes	Total	% Var. 07/06	% total	Despesa mitjana per persona i dia			
				Despesa mitjana per persona i dia	Paquet turístic	Despesa per origen	Despesa per destinació
Total	10.447.467.048	-6,65	100,0	86,91	27,94	16,74	42,23
Mallorca	7.584.356.021	-9,15	72,6	86,09	26,90	17,39	41,80
Menorca	1.014.130.813	-0,05	9,7	88,94	30,77	15,05	43,12
Eivissa	1.792.079.453	0,04	17,2	89,57	30,89	14,95	43,73
Formentera	56.900.762	-0,43	0,5	80,34	28,53	12,71	39,10

Font: CITTIB. Enquesta de la despesa turística de les Illes Balears.

dels quals corresponen a la despesa en origen i 56,74 euros, a la despesa en la destinació.

8.8.3. LA DESPESA DELS TURISTES PER ZONES DE DESTINACIÓ

Del total de la despesa turística, Mallorca en concentra el 72,6% (7.584,4 milions d'euros), amb una disminució de 9,15%; Eivissa representa el 17,2% del total (1.792,1 milions d'euros), amb un creixement del 0,04%; Menorca, el 9,7% (1.014,1 milions d'euros), amb un decreixement del 0,05%, i Formentera, el 0,5% (56,9 milions d'euros), amb un decreixement del 0,43%. (Vegeu el quadre I-84.)

La despesa mitjana per persona i dia a Mallorca és de 86,09 euros, 26,9 dels quals corresponen al paquet turístic; 17,39 euros, a la despesa en origen, i 41,8 euros, a la despesa a la destinació. La despesa mitjana per persona i dia a Eivissa és de 89,57 euros: 30,89 euros provenen del paquet turístic; 14,95 euros, de la despesa en origen, i 43,73 euros, de la despesa a la destinació. Així mateix, la despesa mitjana per persona i dia a Menorca és de 88,94

euros, 30,77 euros dels quals són del paquet turístic; 15,05 euros, de la despesa en origen, i 43,12 euros és la despesa a la destinació. Per acabar, la despesa mitjana per persona i dia a Formentera és de 80,34 euros: 28,53 euros, del paquet turístic; 12,71 euros, de la despesa en origen, i 39,10 euros és la despesa a la destinació.

8.9.

DADES RESUM DE LES ARRIBADES, ESTADES I DESPESA TURÍSTICA PER LES BALEARS I PER ILLES

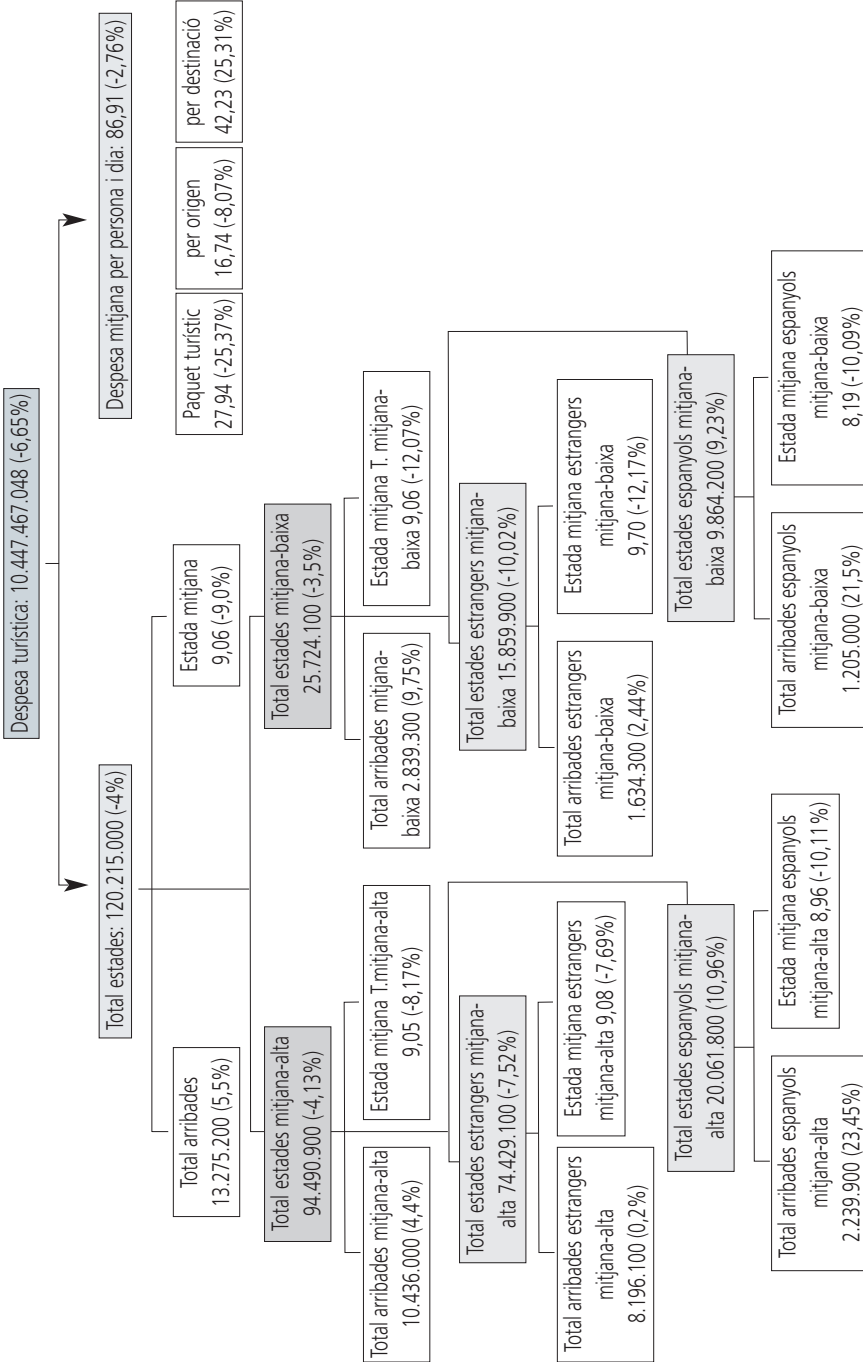
8.9.1. DADES RESUM DE LES BALEARS

Les dades del quadre I-85 presenten una síntesi de la situació a les Balears.

8.9.2. DADES RESUM DE MALLORCA

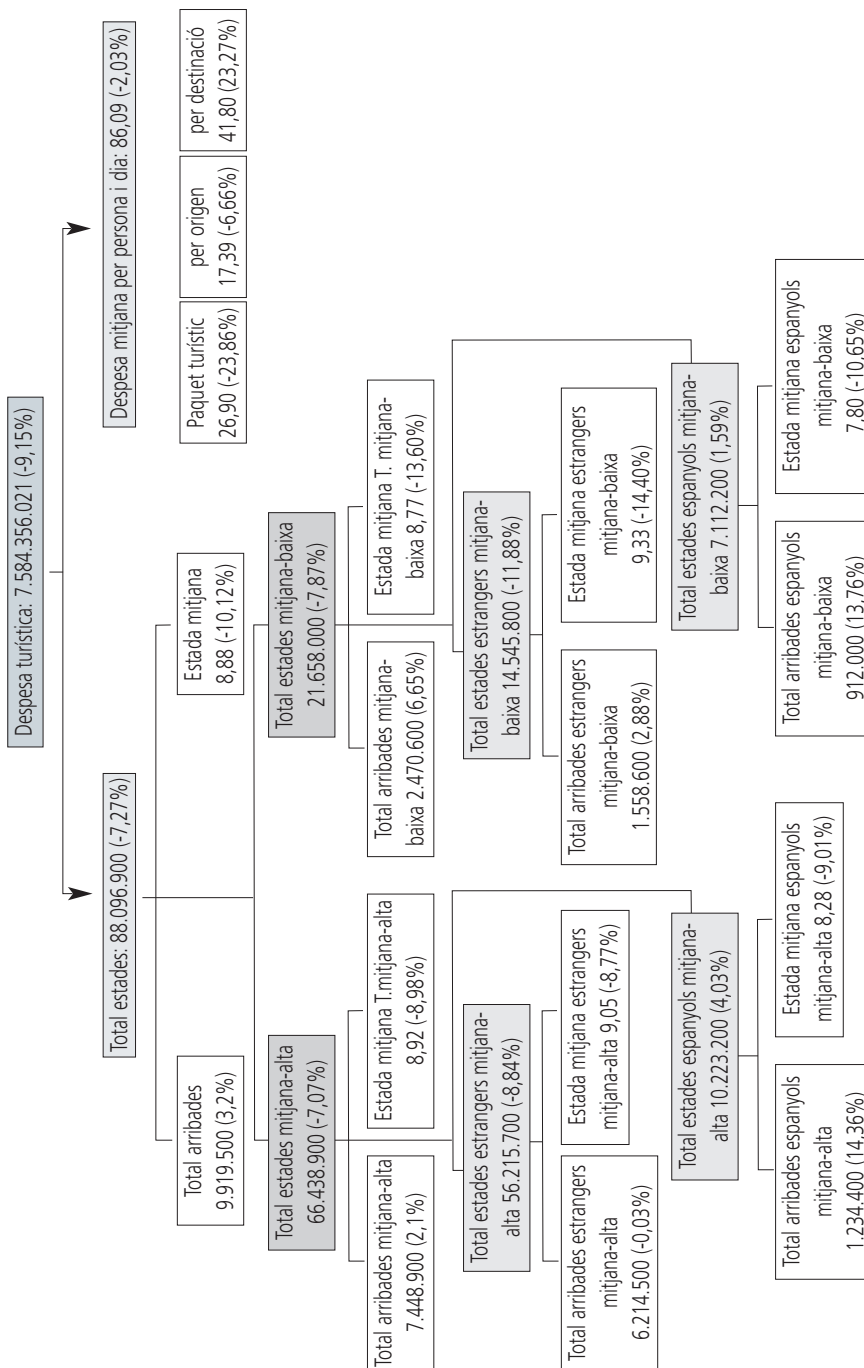
Les dades del quadre I-86 presenten una síntesi de la situació a Mallorca.

QUADRE I-85. DADES RESUM PER LES ILLES BALEARS



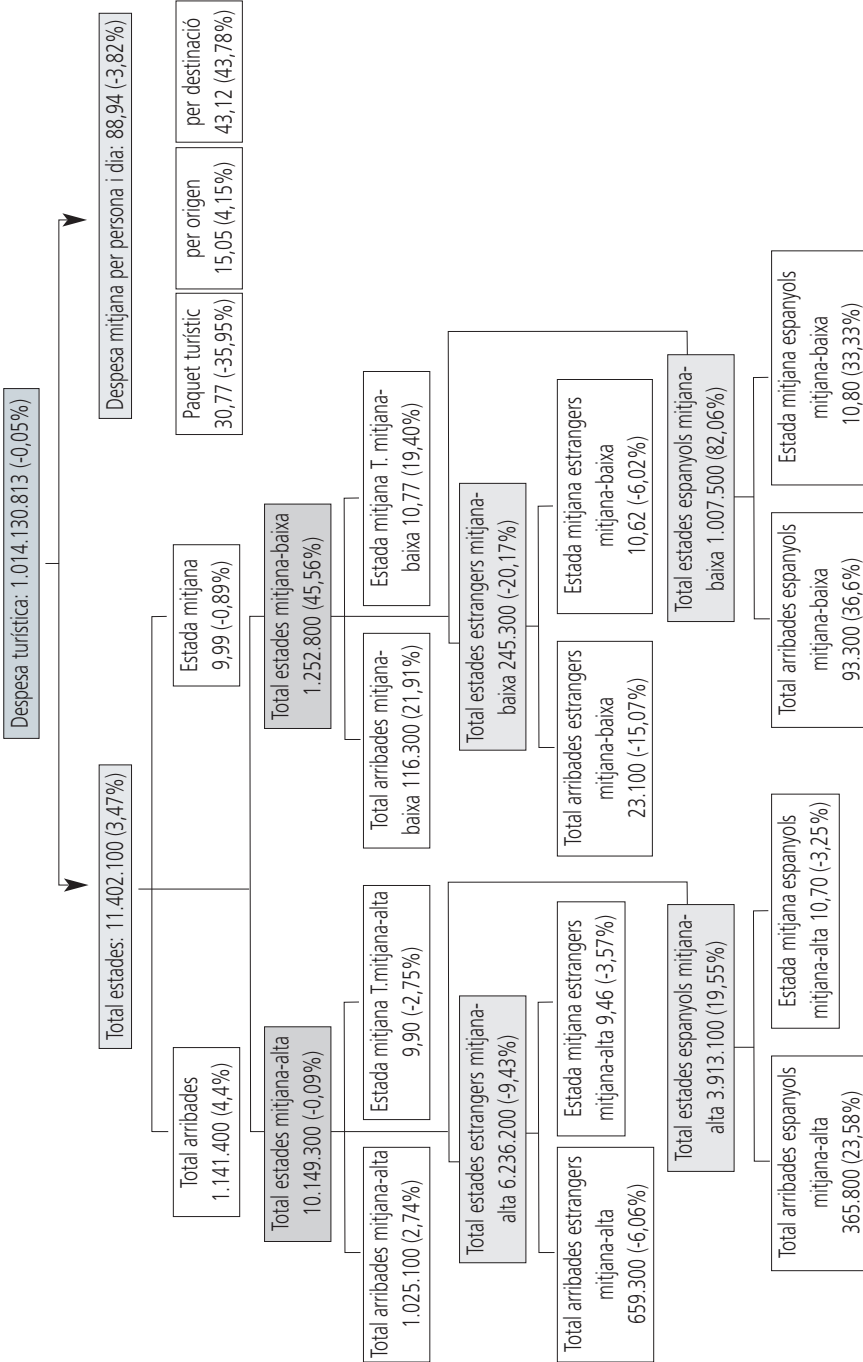
Font: Elaboració pròpia

QUADRE I-86. DADES RESUM PER MALLORCA



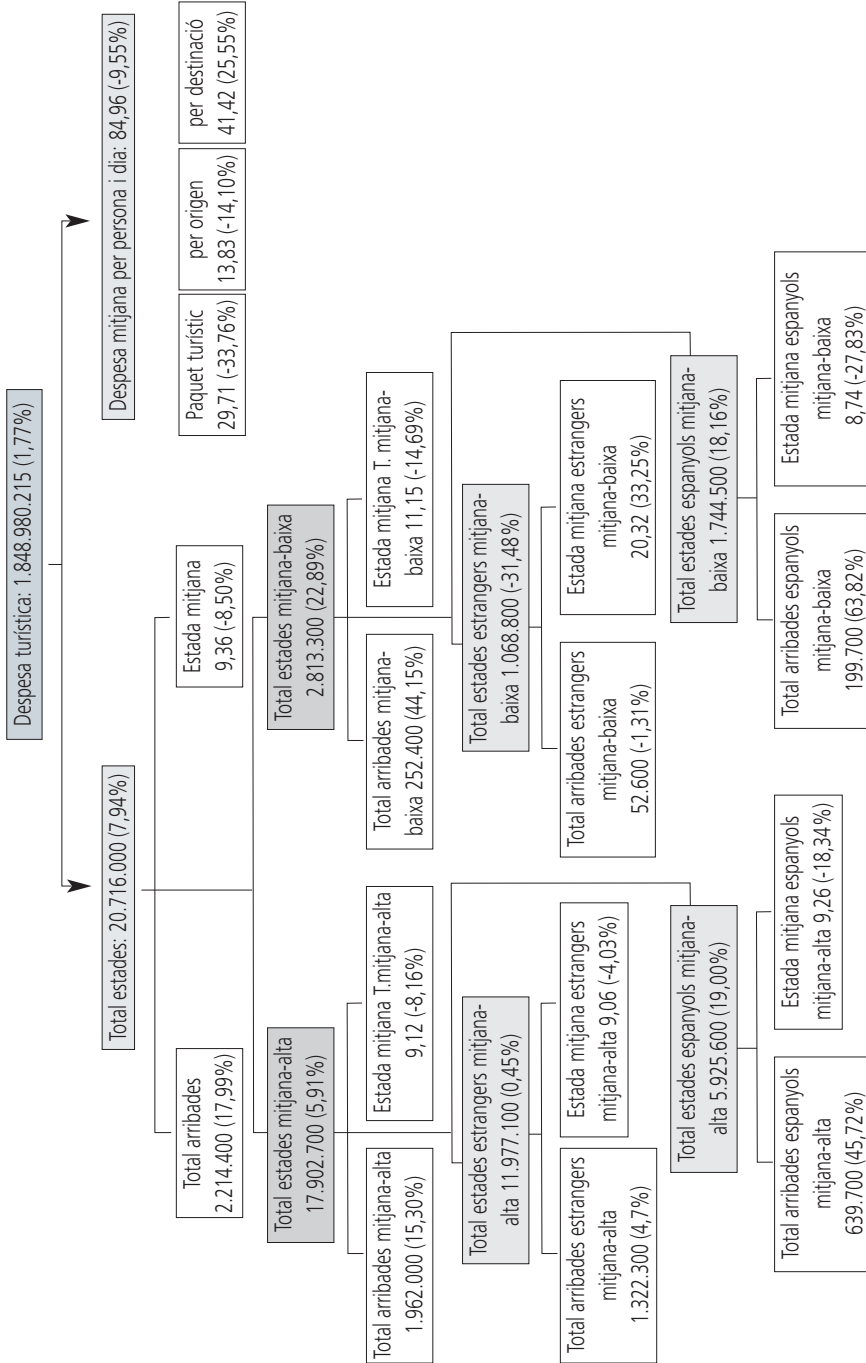
Font: Elaboració pròpia

QUADRE I-87. DADES RESUM PER MENORCA



Font: Elaboració pròpia

QUADRE I-88. DADES RESUM PER LES ILLES PITÏUSES



Font: Elaboració pròpia

8.9.3. DADES RESUM DE MENORCA

Les dades del quadre I-87 presenten una síntesi de la situació a Menorca.

8.9.4. DADES RESUM DE LES PITIÜSES

Les dades del quadre I-88 presenten una síntesi de la situació a les Pitiüses.

8.10.

L'ESTACIONALITAT

En aquest subapartat analitzam els punts següents: l'estacionalitat dels espanyols i estrangers a les Balears i per illes, per mitjans de transport, i els programes desestacionalitzadors.

8.10.1. L'ESTACIONALITAT DELS TURISTES A LES BALEARS

L'estacionalitat mesurada per la variació en el nombre de turistes en la temporada mitjana-baixa presenta una lleugera variació positiva de vuit dècimes, tenint en compte que l'any 2006 el total d'arriba-

des en aquesta temporada era del 20,6% i el 2007 ha estat del 21,4%. (Vegeu el gràfic I-38.)

En termes d'un indicador sintètic de l'estacionalitat calculat amb l'índex de Gini es mostra una millora molt lleu de l'estacionalitat de -0,0067 punts, que en termes d'una equidistribució igual per mesos de la mitjana de les arribades turístiques és de l'1,05%.⁵⁶ (Vegeu el quadre I-89.)

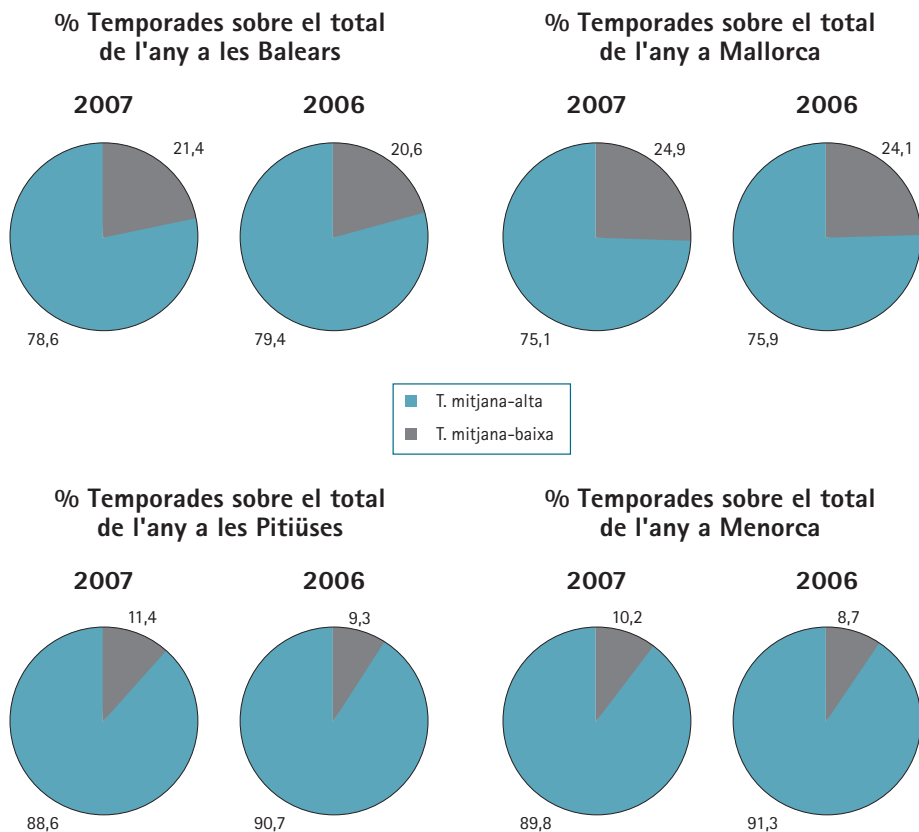
La lleu millora de la desestacionalització es deu a l'augment progressiu del turisme espanyol. En la temporada mitjana-baixa del 2007 es varen comptabilitzar 1.205.000 turistes espanyols, amb un creixement del 21,5%, enfront dels 1.634.300 estrangers, que signifiquen un creixement d'un 2,4%. (Vegeu el quadre I-90.)

Així, les arribades de turisme espanyol en la temporada mitjana-baixa varen suposar el 42,4% del total de les arribades en aquesta temporada, mentre que les referides a la temporada del 2006 varen representar el 38,3%, amb un guany de 4,1 punts de quota de mercat, en detriment del turisme estranger, que va passar de representar el 61,7% el 2006 a tenir una quota de mercat el 2007 del 57,6%.

56. L'índex de Gini calcula en un interval de 0 a 1 l'equidistribució d'una variable, en aquest cas, l'equidistribució de les arribades turístiques al llarg dels 12 mesos d'un any. Quant més s'apropa a zero més igualitària és la distribució. Per tant, disminucions d'aquest índex indiquen una millora de l'estacionalitat. L'estimació de la variació del rang equivalent mensual ens permet valorar indirectament la millora de l'índex de Gini en termes de temps. En aquest cas, un augment del valor del rang equivalent mensual indica un allargament del temps de les arribades turístiques distribuïdes igualitàriament al llarg dels mesos. És a dir, la redistribució equitativa igual per mesos de les arribades turístiques omplen 7,5 mesos el 2005, mentre que el 2006 aquesta redistribució equitativa és de 7,61 mesos, per tant, es dona una millora en temps de l'estacionalitat de l'1,49%. Per ampliar aquest tema sobre la metodologia emprada per calcular l'índex de Gini i ajustar-lo al temps equivalent en mesos, es pot consultar el treball d'Anastassios Tsitouras (2004), «Adjusted Gini coefficient and 'months equivalent' degree of tourism seasonality: a research note», *Tourism Economics*, 10 (1), pàg. 95-100. Valgui aquesta nota metodològica per a la resta d'aquest apartat.

Gràfic I-38

Distribució de les temporades 2006 i 2007 per illes



Font: Conselleria de Turisme (CITTIB).

QUADRE I-89. ÍNDEX DE GINI: NOMBRE DE TURISTES (2006-2007)						
	IG 2006	Rang equivalent mensual	IG 2007	Rang equivalent mensual	Variació IG en punts	Variació (%) rang equivalent mensual 07/06
Mallorca	0,3180	8,1843	0,3115	8,2617	-0,0065	0,9457
Menorca	0,5153	5,8160	0,5039	5,9523	-0,0114	2,3435
Illes Pitiüses	0,5184	5,7794	0,4950	6,0603	-0,0234	4,8604
Illes Balears	0,3646	7,6245	0,3579	7,7053	-0,0067	1,0597

Font: Elaboració pròpia a partir de dades del CITTIB.

ADDENDA: DADES MENSUALS PER ILLES

	2006				2007			
	Mallorca	Menorca	Pitiüses	Illes Balears	Mallorca	Menorca	Pitiüses	Illes Balears
Gener	231.952	8.972	15.869	256.793	273.161	13.172	25.968	312.301
Febrer	287.721	10.638	12.596	310.955	322.212	11.886	26.260	360.358
Març	453.432	17.391	35.176	505.999	537.311	24.466	45.049	606.826
Abril	753.405	33.737	66.801	853.943	709.329	32.810	88.240	830.379
Maig	1.109.202	123.054	207.503	1.439.759	1.098.137	119.764	215.264	1.433.165
Juny	1.243.516	194.068	291.900	1.729.484	1.292.687	191.961	342.889	1.827.537
Juliol	1.390.951	226.680	373.063	1.990.694	1.486.432	221.166	427.756	2.135.354
Agost	1.430.471	231.263	440.817	2.102.551	1.441.214	260.370	503.082	2.204.666
Setembre	1.250.398	163.151	281.223	1.694.772	1.284.410	167.743	347.033	1.799.186
Octubre	871.277	59.622	107.064	1.037.963	846.027	64.059	125.965	1.036.051
Novembre	311.139	13.514	17.054	341.707	346.826	18.036	33.368	398.230
Desembre	278.882	11.187	27.646	317.715	281.733	15.970	33.490	331.193
Total	9.612.346	1.093.277	1.876.712	12.582.335	9.919.479	1.141.403	2.214.364	13.275.246

Font: Elaboració pròpia a partir de dades del CITTIB.

Així, el turisme espanyol és menys estacional que l'estranger, ja que les diferències de quotes entre ambdues temporades és de 30 punts, mentre que per als estrangers és més del doble, amb 66,8 punts. També es pot dir que es dona una millora de quota dels espanyols en la temporada mitjana-baixa del 2007 en relació amb el 2006, en detriment del turisme estranger.

8.10.2. L'ESTACIONALITAT DELS TURISTES PER ILLES

A Mallorca, en la temporada mitjana-baixa se supera el percentatge del total balear, ja que el 2007 va registrar el 23,9% del total, mentre que en la temporada mitjana-alta va ser del 76,1%, percentatge inferior a la mitjana de les Balears. A Eivissa i Formentera, la tempo-

rada mitjana-baixa va representar un 11,4%, mentre que la temporada mitjana-alta va ser del 88,6%. A Menorca la temporada mitjana-baixa representa un 10,2%, i un 89,8% la temporada mitjana-alta. Per tant, a diferència de l'any anterior, Menorca supera les Pitiüses, i representa el màxim estacional de les Balears. (Vegeu el gràfic I-38.)

Les variacions dels índexs de Gini milloren a totes les illes, i la millora més important en temps equivalent en mesos es dona a Menorca, amb un 4,38%; en canvi, la que presenta una millora menor és Mallorca, amb una taxa del 1,02%. (Vegeu el quadre I-89.)

La presència de turisme espanyol minva l'efecte de l'estacionalitat a les Illes. A Mallorca els turistes espanyols arribats en

QUADRE 1-90. ESTACIONALITAT DE LES ARRIBADES TURÍSTIQUES PER TEMPORADES I NACIONALITATS A LES BALEARS (2007)

Temporades/Illles	Illes Balears 2007			Mallorca 2007			Illes Pitiüses 2007			Menorca 2007		
	Estrangers	Espanyols	Total	Estrangers	Espanyols	Total	Estrangers	Espanyols	Total	Estrangers	Espanyols	Total
T. mitjana-alta	8.196,1	2.239,9	10.436,0	6.214,5	1.234,4	7.448,9	1.322,3	639,7	1.962,0	659,3	365,8	1.025,1
T. mitjana-baixa	1.634,3	1.205,0	2.839,3	1.558,6	912,0	2.470,6	52,6	199,7	252,4	23,1	93,3	116,3
Total	9.830,4	3.444,9	13.275,2	7.773,1	2.146,4	9.919,5	1.374,9	839,5	2.214,4	682,4	459,0	1.141,4
% temporada sobre el total de l'any	Estrangers	Espanyols	Total	Estrangers	Espanyols	Total	Estrangers	Espanyols	Total	Estrangers	Espanyols	Total
T. mitjana-alta	83,4	65,0	78,6	79,9	57,5	75,1	96,2	76,2	88,6	96,6	79,7	89,8
T. mitjana-baixa	16,6	35,0	21,4	20,1	42,5	24,9	3,8	23,8	11,4	3,4	20,3	10,2
Total	100,0	100,0	100,0	100,0	100,0	100,0	100,0	100,0	100,0	100,0	100,0	100,0
% illes sobre el total de les Balears	Estrangers	Espanyols	Total	Estrangers	Espanyols	Total	Estrangers	Espanyols	Total	Estrangers	Espanyols	Total
T. mitjana-alta	100,0	100,0	100,0	75,8	55,1	71,4	16,1	28,6	18,8	8,0	16,3	9,8
T. mitjana-baixa	100,0	100,0	100,0	95,4	75,7	87,0	3,2	16,6	8,9	1,4	7,7	4,1
Total	100,0	100,0	100,0	79,1	62,3	74,7	14,0	24,4	16,7	6,9	13,3	8,6
% sobre el total de nacionalitats a cada illa i a les Balears	Estrangers	Espanyols	Total	Estrangers	Espanyols	Total	Estrangers	Espanyols	Total	Estrangers	Espanyols	Total
T. mitjana-alta	78,5	21,5	100,0	83,4	16,6	100,0	67,4	32,6	100,0	64,3	35,7	100,0
T. mitjana-baixa	57,6	42,4	100,0	63,1	36,9	100,0	20,9	79,1	100,0	19,8	80,2	100,0
Total	74,1	25,9	100,0	78,4	21,6	100,0	62,1	37,9	100,0	59,8	40,2	100,0

Mitjana-alta: de maig a octubre.
 Mitjana-baixa: de novembre a abril.
 Font: Conselleria de Turisme (CITIB).

la temporada mitjana-baixa varen representar el 42,5% del total anual (amb un creixement del nombre de turistes del 13,8%), superior a la mitjana de les Balears, del 35%; mentre que a les Pitiüses aquest percentatge va arribar només al 23,8% (amb un creixement del nombre de turistes del 63,8%), i a Menorca, al 20,3% (amb un creixement del nombre de turistes del 36,6%). (Vegeu el quadre I-90.)

El turisme estranger, per contra, és molt estacional, sobretot a les Pitiüses i Menorca. Així, Mallorca, en la temporada mitjana-baixa, rep el 20,1% del total anual (amb un creixement en el nombre de turistes del 2,9%), valor superior al de la mitjana balear, del 16,6%; mentre que les Pitiüses només varen arribar al 3,8% (amb un decreixement en el nombre de turistes del -1,3%), i Menorca, al 3,2% (amb un decreixement en el nombre de turistes del -15,1). Per tant, la falta de turisme estranger en la temporada mitjana-baixa de les illes menors constitueix un problema greu del sector turístic, amb repercussions de tipus econòmic i social, si bé moltes empreses turístiques d'aquestes

illes han internalitzat aquest cost estructural des del començament de les expansions, cosa que els permet continuar operatives malgrat el tancament massiu i prolongat dels establiments a l'hivern.

8.10.3. L'ESTACIONALITAT PER MITJANS DE TRANSPORT

Per mitjans de transport, a les Balears l'avió presenta una estacionalitat més gran que el vaixell, amb un 21,4% d'arribades amb avió en la temporada mitjana-baixa, enfront del 21,7% d'arribades amb vaixell. En conseqüència, en la temporada mitjana-alta les arribades amb avió representen el 78,6%, mentre que les de vaixell són el 78,3%. Es dona, doncs, un ús relatiu més gran del vaixell en temporada mitjana-baixa. (Vegeu el quadre I-91.)

8.10.4. ELS PROGRAMES DESESTACIONALITZADORS

Cal destacar el paper desestacionalitzador que fan els programes de l'Imsero i el programa Oci 60 del Govern de les Illes Balears.

QUADRE I-91. EVOLUCIÓ MENSUAL DEL TURISME ARRIBAT PER VIA AÈRIA I MARÍTIMA (2007)

	Arribades avió	Arribades vaixell	Arribades total	% 07/06 avió	% 07/06 vaixell	% 07/06 Total	% Distribució 2007 Total
Gener	297.186	15.115	312.301	21,7	20,9	21,6	2,4
Febrer	350.467	9.891	360.358	15,6	26,9	15,9	2,7
Març	587.848	18.978	606.826	19,5	36,4	19,9	4,6
Abril	784.303	46.076	830.379	0,2	-35,1	-2,8	6,3
Maig	1.383.599	49.566	1.433.165	-1,7	55,3	-0,5	10,8
Juny	1.763.841	63.696	1.827.537	5,4	15,3	5,7	13,8

Continua

QUADRE I-91. EVOLUCIÓ MENSUAL DEL TURISME ARRIBAT PER VIA AÈRIA I MARÍTIMA (2007)

	Arribades avió	Arribades vaixell	Arribades total	% 07/06 avió	% 07/06 vaixell	% 07/06 Total	% Distribució 2007 Total
Juliol	2.033.500	101.854	2.135.354	5,6	57,1	7,3	16,1
Agost	2.073.656	131.010	2.204.666	5,8	-8,6	4,9	16,6
Setembre	1.734.351	64.835	1.799.186	5,1	46,0	6,2	13,6
Octubre	994.706	41.345	1.036.051	-2,5	133,5	-0,2	7,8
Novembre	382.544	15.686	398.230	14,2	133,7	16,5	3,0
Desembre	311.478	19.715	331.193	2,8	34,2	4,2	2,5
Total	12.697.479	577.767	13.275.246	5,0	19,4	5,5	100,0

Font: Conselleria de Turisme (CITTIB). Dades informatives 2007. El turisme a les Illes Balears, de gener de 2008.

Amb referència al pla Oci 60⁵⁷ i a l'evolució de les dades per a la temporada 2007-2008, en total hi ha hagut 10.169 usuaris amb destinació a les Illes Balears. Cal destacar que en les dues darreres campanyes s'hi ha afegit Alacant com a nova destinació, amb 613 usuaris. (Vegeu el quadre I-92.)

En relació amb l'Imserso, s'ha arribat a les 185.850 places venudes per a la temporada d'octubre a abril de 2006-2007, amb una creixuda del 7,3% per comparació a la temporada de l'any passat. Cal observar que, quant a la resta de destinacions, les Balears continuen essent la primera desti-

nació de l'Imserso, amb el 22,6% del total de places. També es pot destacar que totes les destinacions experimenten un augment. (Vegeu el quadre I-93.)

Pel que fa al total d'estades, les Balears en sumen 1.906.345, fet que ens situa també com a líders per comunitats autònomes, amb un augment del 7,3%, i una estada mitjana que es troba en els 10,3 dies (3,2 dies menys en relació amb la temporada del 2000-2001). Cal ressaltar que en el conjunt de la temporada mitjana-baixa això representa el 19,3% del total d'estades dels espanyols (9.864.200 estades).

QUADRE I-92. TOTAL D'USUARIS DEL PLA OCI 60 DISTRIBUÏTS PER ZONES I ORIGEN. TEMPORADA 2007-2008

Origen	Població	Destinació				Total
		Eivissa	Mallorca	Menorca	Alacant	
Eivissa		0	1.203	252	49	1.504
Maó		371	1.347	0	72	1.790
Palma		2.608	0	3.775	492	6.875
Totals		2.979	2.550	4.027	613	10.169

Font: Mundo Sénior.

57. Vegeu la MEMÒRIA del CES 2006, pàg. 204.

QUADRE I-93. PLACES DE L'IMERSO CONTRACTADES PER DESTINACIONS TURÍSTIQUES

Destinació turística	2000-2001			2001-2002			2002-2003								
	Nre. places	Estades mitjana	Estada / 02-03	Nre. places	Estades mitjana	Estada / 00-01	Nre. places	Estades mitjana	Estada / 01-02						
Andalusia	77.786*	2.417.086	31,1	90.596	16,5	1.130.913	-53,2	12,5	-59,8	116.785	28,9	1.163.113	2,8	10,0	-20,2
Múrcia	—	—	—	14.420	—	201.880	—	14,0	—	22.622	56,9	236.684	17,2	10,5	-25,3
Illes Balears	139.362	1.877.274	13,5	130.274	-6,5	1.754.844	-6,5	13,5	0,0	150.223	15,3	1.703.485	-2,9	11,3	-15,8
Illes Canàries	11.698	81.886	7,0	15.657	33,8	109.599	33,8	7,0	0,0	17.871	14,1	150.794	37,6	8,4	20,5
Catalunya	52.076	689.192	13,2	45.604	-12,4	597.219	-13,3	13,1	-1,0	53.797	18,0	628.026	5,2	11,7	-10,9
Comunitat Valenciana	—	—	—	79.021	—	934.801	—	11,8	—	107.770	36,4	1.109.311	18,7	10,3	-13,0
Circuits culturals	14.527	72.635	5,0	15.555	7,1	77.775	7,1	5,0	0,0	21.192	36,2	105.960	36,2	5,0	0,0
Itinerari naturalista	—	—	—	2.551	—	10.204	—	4,0	—	2.507	-1,7	10.028	-1,7	4,0	0,0
Total	399.862	5.138.073	12,8	393.678	-1,5	4.817.235	-6,2	12,2	-4,8	492.767	25,2	5.107.401	6,0	10,4	-15,3

Destinació turística	2003-2004			2004-2005								
	Nre. places	Estades mitjana	Estada / 02-03	Nre. places	Estades mitjana	Estada / 03-04						
Andalusia	138.048	1.478.960	10,7	165.276	19,7	1.734.278	17,3	10,5	-2,1			
Múrcia	23.911	241.066	1,9	19.305	-19,3	192.234	-20,3	10,0	-1,2			
Illes Balears	175.118	1.801.422	5,7	174.601	-0,3	1.806.679	0,3	10,3	0,6			
Illes Canàries	20.466	162.204	7,6	35.477	73,3	269.122	65,9	7,6	-4,3			
Catalunya	76.898	803.915	28,0	98.899	28,6	1.074.234	33,6	10,9	3,9			
Comunitat Valenciana	131.682	1.373.540	23,8	150.450	14,3	1.598.135	16,4	10,6	1,8			
Circuits culturals	22.595	112.975	6,6	25.062	10,9	125.310	10,9	5,0	0,0			
Itinerari naturalista	3.657	14.628	4,0	4.218	15,3	16.872	15,3	4,0	0,0			
Total	592.375	20,2	5.988.710	17,3	10,1	-2,5	673.288	13,7	6.816.864	13,8	10,1	0,1

Continua

QUADRE I-93. PLACES DE L'IMERSO CONTRACTADES PER DESTINACIONS TURÍSTIQUES

Destinació turística	2005-2006					2006-2007					
	Nre. places	Var. 05-06 / 04-05	Estades	Var. 05-06 / 04-05	Estada mitjana	Nre. places	Var. 06-07 / 05-06	Estades	Var. 06-07 / 05-06	Estada mitjana	Var. 06-07 / 05-06
Andalusia	165.837	0,3	1.683.136	-2,9	10,1	186.156	12,3	1.940.659	15,3	10,4	2,7
Múrcia	18.723	-3,0	200.935	4,5	10,7	25.508	36,2	225.568	12,3	8,8	-17,6
Illes Balears	173.184	-0,8	1.777.391	-1,6	10,3	185.850	7,3	1.906.345	7,3	10,3	-0,1
Illes Canàries	32.913	-7,2	254.478	-5,4	7,7	71.196	116,3	764.225	200,3	10,7	38,8
Catalunya	97.954	-1,0	1.054.767	-1,8	10,8	109.006	11,3	1.166.907	10,6	10,7	-0,6
Comunitat Valenciana	157.734	4,8	1.601.544	0,2	10,2	171.279	8,6	1.842.631	15,1	10,8	6,0
Circuits culturals	24.669	-1,6	123.345	-1,6	5,0	69.418	181,4	347.090	181,4	5,0	0,0
Itinerari naturalista	2.883	-31,7	11.532	-31,7	4,0	4.082	41,6	16.328	41,6	4,0	0,0
Total	673.897	0,1	6.707.128	-1,6	10,0	822.495	22,1	8.209.753	22,4	10,0	0,3

* També inclou Múrcia i la Comunitat Valenciana.

Nota: Les temporades de l'IMERSO van des d'octubre fins a aproximadament el mes d'abril.

Font: Ministeri de Treball i Afers Socials

8.11.

EL PERFIL DEL TURISTA

El perfil del turista s'estableix d'acord amb les característiques següents: l'edat, el motiu del viatge, l'allotjament i el paquet turístic. Pel que fa a les tres principals nacionalitats, cal destacar que el perfil més jove és el del turisme alemany (excepte en el cas de Menorca, en què és el britànic), i que, a més a més, el percentatge del grup d'edat menor de vint-i-cinc d'aquesta nacionalitat anys augmenta respecte del 2006 (0,4 punts). El mercat britànic destaca per tenir els percentatges més alts a totes les illes, perquè el motiu principal del viatge és l'oci i les vacances (0,3 punts menys que l'any passat) i pel fet que el principal allotjament que tria és

l'hotel·ler, excepte a Mallorca, en què és el mercat alemany. També són els que viatgen més amb paquet turístic (6,8 punts més que l'any passat), excepte a Mallorca, on ho fan més els alemanys. (Vegeu el quadre I-94.)

Aquestes variacions per al conjunt dels turistes nacionals i internacionals són les següents: 1,2 punts pel que fa al turisme menor de vint-i-cinc anys, -1,1 punts menys quant al motiu de viatge per oci i vacances, 0,3 punts amb referència a l'allotjament en establiments hotel·lers i 6,4 punts menys pel que fa a viatjar amb el paquet turístic. En aquest cas, els que ho fan per mitjà d'Internet augmenten en 26,9 punts, mentre que els que viatgen sense paquet turístic augmenten l'ús d'Internet en 14,4 punts.

QUADRE I-94. PERFIL DEL TURISTA (2006-2007)

Atributs	Illes Balears								Mallorca							
	Alemany		Britànic		Espanyol		Total		Alemany		Britànic		Espanyol		Total	
	2007	2006	2007	2006	2007	2006	2007	2006	2007	2006	2007	2006	2007	2006	2007	2006
Edat																
Menys de 25	22,7	22,3	22,5	22,2	22,6	20,0	23,0	21,8	22,4	22,3	21,3	22,2	21,2	20,1	22,2	21,8
Entre 25 i 44	35,4	37,0	36,0	37,5	39,7	40,6	37,3	38,7	35,2	37,0	34,7	37,5	34,3	40,5	35,2	38,7
Entre 45 i 64	30,0	27,4	27,9	27,4	21,8	22,8	26,7	26,2	30,2	27,4	27,5	27,4	25,2	22,8	28,0	26,2
Més de 64	12,0	13,1	13,6	12,9	15,8	16,7	13,0	13,1	12,2	13,1	16,4	12,9	19,3	16,6	14,5	13,1
No contestat	0,0	0,1	0,0	0,0	0,0	0,0	0,0	0,2	0,0	0,1	0,0	0,0	0,0	0,0	0,0	0,2
Motiu del viatge																
Oci i vacances	91,9	95,5	96,8	96,6	85,7	85,1	92,0	93,1	91,8	95,5	96,0	96,6	84,5	85,0	91,6	93,1
Treball i negocis	5,8	2,2	1,4	1,4	8,3	8,2	4,8	3,5	5,9	2,2	1,9	1,4	9,4	8,2	5,2	3,5
Estudis	0,1	0,1	0,0	0,0	0,6	0,3	0,3	0,2	0,1	0,1	0,0	0,0	0,8	0,3	0,3	0,2
Serveis personals	1,5	1,7	0,7	1,4	3,6	5,5	1,8	2,5	1,5	1,7	0,7	1,4	3,7	5,5	1,8	2,5
Altres	0,6	0,6	1,1	0,6	1,8	1,0	1,1	0,7	0,6	0,6	1,4	0,6	1,7	1,0	1,0	0,7

Continua

QUADRE I-94. PERFIL DEL TURISTA (2006-2007)

Atributs	Illes Balears								Mallorca							
	Alemany		Britànic		Espanyol		Total		Alemany		Britànic		Espanyol		Total	
	2007	2006	2007	2006	2007	2006	2007	2006	2007	2006	2007	2006	2007	2006	2007	2006
Allotjament																
Hotels i similars	77,1	75,4	77,3	77,3	67,8	66,6	75,6	75,3	77,0	75,0	75,1	73,0	71,2	68,3	76,3	75,2
Allotjament en propietat	5,9	8,4	4,7	5,7	5,2	6,4	5,2	6,6	6,0	8,6	5,6	7,4	4,3	5,4	5,3	6,6
Allotjament llogat	3,5	6,9	5,8	6,4	4,8	4,1	4,4	5,7	3,4	7,1	3,9	5,8	1,4	2,6	3,1	5,7
Casa d'amics o familiars	12,8	8,2	10,7	8,9	19,9	21,0	13,3	11,1	12,8	8,3	13,3	11,6	22,3	22,7	14,2	11,1
Càmping	0,1	0,3	0,2	0,1	0,5	0,6	0,3	0,3	0,1	0,2	0,3	0,1	0,1	0,2	0,2	0,3
Altres	0,7	0,8	1,3	1,6	1,7	1,3	1,1	1,1	0,7	0,8	1,8	2,1	0,6	0,8	1,0	1,2
Paquet turístic																
Viatja amb paquet turístic	46,2	57,2	52,2	59,0	36,1	33,8	47,8	54,2	45,6	56,8	44,2	50,8	37,4	34,5	46,1	52,5
Ús d'Internet	54,6	20,1	59,6	34,3	35,5	21,0	53,5	26,6	55,4	18,4	70,6	41,3	32,7	23,5	57,2	27,4
No ús d'Internet	45,4	79,9	40,4	65,7	64,5	79,0	46,5	73,4	44,6	81,6	29,4	58,7	67,3	76,5	42,8	72,6
No viatja amb paquet turístic	53,8	42,8	47,8	41,0	63,9	66,2	52,2	45,8	54,4	43,2	55,8	49,2	62,6	65,5	53,9	47,5
Ús d'Internet	69,1	50,7	82,1	64,2	62,6	48,2	70,5	53,5	70,3	51,5	83,6	67,8	57,6	49,2	70,6	55,3
No ús d'Internet	30,9	49,3	17,9	35,8	37,4	51,8	29,5	46,5	29,7	48,5	16,4	32,2	42,4	50,8	29,4	44,7
Menorca																
Illes Pitiüses																
Edat																
Menys de 25	25,7	22,3	26,5	22,2	25,9	20,1	26,0	21,8	25,4	22,3	23,7	22,2	24,6	20,1	24,6	21,8
Entre 25 i 44	36,7	37,0	34,1	37,5	49,2	40,5	41,7	38,7	36,7	37,0	42,0	37,5	48,4	40,5	44,6	38,7
Entre 45 i 64	28,1	27,4	29,6	27,4	18,1	22,8	24,1	26,2	28,1	27,4	28,2	27,4	15,2	22,8	22,1	26,2
Més de 64	9,4	13,1	9,9	12,9	6,9	16,6	8,2	13,1	9,7	13,1	6,1	12,9	11,9	16,6	8,7	13,1
No contestat	0,0	0,1	0,0	0,0	0,0	0,0	0,0	0,2	0,0	0,1	0,0		0,0	0,0	0,0	0,2
Motiu del viatge																
Oci i vacances	94,1	95,5	98,2	96,6	83,5	85,0	91,8	93,1	93,5	95,5	98,4	96,6	90,1	85,0	94,1	93,1
Treball i negocis	4,0	2,2	0,6	1,4	8,3	8,2	4,1	3,5	4,5	2,2	0,4	1,4	5,4	8,2	3,1	3,5
Estudis	0,0	0,1	0,0	0,0	0,6	0,3	0,3	0,2	0,1	0,1	0,0	0,0	0,3	0,3	0,2	0,2
Serveis personals	1,3	1,7	0,4	1,4	5,1	5,5	2,5	2,5	1,3	1,7	0,8	1,4	2,6	5,5	1,6	2,5
Altres	0,6	0,6	0,7	0,6	2,5	1,0	1,4	0,7	0,7	0,6	0,4	0,6	1,7	1,0	1,0	0,7

Continua

QUADRE I-94. PERFIL DEL TURISTA (2006-2007)

Atributs	Menorca								Illes Pitiüses							
	Alemany		Britànic		Espanyol		Total		Alemany		Britànic		Espanyol		Total	
	2007	2006	2007	2006	2007	2006	2007	2006	2007	2006	2007	2006	2007	2006	2007	2006
Allotjament																
Hotels i similars	78,1	78,7	79,5	90,0	56,3	57,2	70,9	75,2	78,1	80,0	83,8	82,9	65,5	67,4	75,1	75,2
Allotjament en propietat	6,9	7,6	3,1	2,2	9,1	11,7	6,0	6,6	4,8	6,1	2,2	2,3	5,5	6,2	4,5	6,6
Allotjament llogat	3,2	7,1	10,7	5,9	12,7	8,3	10,1	5,7	3,8	5,1	9,1	9,3	9,2	6,2	7,4	5,7
Casa d'amics o familiars	11,2	5,6	5,9	1,7	17,1	18,3	10,6	11,1	12,6	7,7	4,7	4,5	15,6	17,2	10,9	11,1
Càmping	0,0	0,2	0,0	0,0	1,4	2,2	0,6	0,3	0,0	0,3	0,1	0,3	0,9	0,7	0,7	0,2
Altres	0,6	0,7	0,7	0,2	3,4	2,4	1,7	1,2	0,7	0,8	0,2	0,7	3,4	2,3	1,5	1,2
Paquet turístic																
Viatja amb paquet turístic	51,6	57,9	64,2	84,5	36,1	35,2	52,3	64,6	52,7	61,1	72,1	68,4	33,0	30,2	53,1	56,6
Ús d'Internet	57,7	18,5	58,7	15,8	49,0	14,8	56,3	15,6	44,8	40,7	34,9	34,2	35,2	15,9	36,9	30,1
No ús d'Internet	42,3	81,5	41,3	84,2	51,0	85,2	43,7	84,4	55,2	59,3	65,1	65,8	64,8	84,1	63,1	69,9
No viatja amb paquet turístic	48,4	42,1	35,8	15,5	63,9	64,8	47,7	35,4	47,3	38,9	27,9	31,6	67,0	69,8	46,9	43,4
Ús d'Internet	69,7	43,3	87,2	55,0	72,0	46,5	77,2	47,7	51,1	41,2	65,7	46,4	69,6	46,0	66,3	45,9
No ús d'Internet	30,3	56,7	12,8	45,0	28,0	53,5	22,8	52,3	48,9	58,8	34,3	53,6	30,4	54,0	33,7	54,1

Font: CITTIB

8.12.

EL NIVELL DE FIDELITZACIÓ I DE SATISFACCIÓ DELS TURISTES NACIONALS ARRIBATS A LES BALEARS

El grau de fidelització és força elevat. Així, el 76,9% del total dels britànics ja havien visitat les Balears amb anterioritat. En el cas dels alemanys és el 75,1%, i en el cas dels espanyols és el 71,6%. D'aquests, el percentatge dels que han visitat les

Balears deu o més vegades és el 17% per als espanyols, el 15,2% per als britànics i el 14,9% per als alemanys, i els que les han visitades fins a tres vegades és el 13,9% per als alemanys, el 12,9% per als britànics i el 12,4% per als espanyols. (Vegeu el quadre I-95.)

Quant al grau de satisfacció del turisme nacional, és bastant elevat: en una escala de l'1 al 10, el grau de satisfacció és d'un 8,46 (0,38 dècimes més que la mateixa valoració de l'any anterior). (Vegeu el quadre I-96.)

QUADRE I-95. GRAU DE REPETICIÓ DELS TURISTES 2006-2007

	Illes Balears								Mallorca							
	Alemany		Britànic		Espanyol		Total		Alemany		Britànic		Espanyol		Total	
	2007	2006	2007	2006	2007	2006	2007	2006	2007	2006	2007	2006	2007	2006	2007	2006
1	10,3	6,4	8,0	5,2	8,3	6,6	8,9	6,0	10,4	6,6	8,2	4,3	8,5	6,3	9,3	5,6
2	13,9	10,9	12,9	10,1	12,4	9,6	13,6	10,3	14,2	10,7	14,0	8,1	11,1	8,9	13,5	9,7
3	10,5	11,2	12,1	12,5	10,8	10,6	11,0	11,4	10,1	11,2	12,2	11,5	10,8	10,5	11,0	11,1
4	9,6	10,8	10,3	8,1	8,3	10,5	9,1	9,6	9,5	10,8	10,8	7,5	8,3	9,9	9,5	9,5
5	5,6	7,1	6,5	5,9	5,3	5,3	5,8	6,2	5,6	7,1	5,7	5,7	5,7	5,2	5,7	6,2
6	4,1	4,6	4,1	6,1	3,6	4,1	3,9	5,3	4,0	4,3	4,0	5,4	4,2	3,9	4,0	4,8
7	4,1	3,5	3,9	3,0	3,9	2,5	3,6	3,0	4,0	3,1	3,2	2,4	4,1	2,6	3,5	2,7
8	1,1	2,7	2,9	3,2	1,3	2,0	1,7	2,6	1,0	2,5	2,6	2,1	1,3	2,0	1,6	2,1
9	0,9	0,9	1,0	0,7	0,6	0,4	0,8	0,7	1,0	0,9	0,8	0,5	0,6	0,7	0,8	0,7
10 o més	14,9	20,9	15,2	27,3	17,0	24,0	15,6	23,8	14,7	21,7	14,7	35,7	15,6	24,9	14,9	26,5
Mai	24,9	20,9	23,1	18,0	28,4	24,4	25,9	21,1	25,5	21,0	23,8	16,8	29,7	25,0	26,2	21,0
	Menorca								Illes Pitiüses							
	Alemany		Britànic		Espanyol		Total		Alemany		Britànic		Espanyol		Total	
	2007	2006	2007	2006	2007	2006	2007	2006	2007	2006	2007	2006	2007	2006	2007	2006
1	10,6	9,9	3,6	8,4	9,7	7,0	7,4	8,6	9,7	2,5	10,6	6,0	6,8	7,7	8,0	6,3
2	9,2	12,1	9,0	12,7	13,7	12,9	12,9	12,3	11,1	13,3	11,8	15,6	15,4	12,0	14,6	13,0
3	6,6	7,5	13,0	13,1	9,8	9,6	10,7	11,0	15,9	13,3	11,1	15,7	11,5	11,9	11,6	13,1
4	17,5	16,5	8,2	10,0	9,8	6,7	9,2	9,2	9,5	8,2	9,8	8,8	7,2	9,4	7,5	8,9
5	4,4	4,8	8,8	5,6	3,9	6,2	6,0	5,6	6,4	7,0	7,6	6,8	5,0	6,1	5,8	6,9
6	0,7	7,3	6,2	5,5	1,9	5,2	3,7	5,3	7,0	8,1	3,1	9,2	3,2	5,9	3,4	8,2
7	9,0	5,3	5,5	1,5	2,3	3,1	4,2	2,3	3,6	8,1	4,9	6,8	4,3	1,5	3,7	4,7
8	1,0	1,9	3,7	4,3	0,6	2,0	2,0	3,2	3,0	6,1	3,4	6,7	1,5	3,2	2,1	5,1
9	0,2	1,6	2,9	0,5	0,4	0,6	1,5	0,6	0,1	0,5	0,0	1,4	0,8	0,3	0,4	1,0
10 o més	17,3	11,6	15,6	8,9	19,6	22,5	16,9	13,9	16,2	13,5	17,1	10,8	19,1	18,4	18,1	15,0
Mai	23,3	21,4	23,5	29,5	28,4	24,2	25,7	28,0	17,6	19,4	20,6	12,2	25,3	23,6	24,8	17,8

Font: CITTIB

QUADRE I-96. GRAU DE SATISFACCIÓ DELS TURISTES A LES ILLES BALEARNS (2006-2007)

	Any 2006					
	Total	% Total	Turistes estrangers	% Turistes estrangers	Turistes nacionals	% Turistes nacionals
TOTAL	12.582.330		9.776.089		2.806.241	
Valoració del viatge a les Illes Balears	1	351	0,00	11	0,00	340
						0,01

Continua

QUADRE I-96. GRAU DE SATISFACCIÓ DELS TURISTES A LES ILLES BALEARS (2006-2007)

Any 2006

	Total	% Total	Turistes estrangers	% Turistes estrangers	Turistes nacionals	% Turistes nacionals
Valoració del viatge a les Illes Balears						
2	2.803	0,02	1.940	0,02	863	0,03
3	34.650	0,28	30.362	0,31	4.287	0,15
4	15.478	0,12	4.535	0,05	10.944	0,39
5	152.926	1,22	85.713	0,88	67.213	2,40
6	644.492	5,12	411.960	4,21	232.532	8,29
7	2.180.712	17,33	1.593.194	16,30	587.518	20,94
8	4.498.503	35,75	3.611.959	36,95	886.544	31,59
9	2.653.125	21,09	2.178.338	22,28	474.788	16,92
10	2.399.290	19,07	1.858.077	19,01	541.213	19,29
		100,00		100,00		100,00
Mitjana	8,26		8,31		8,08	

Any 2007

	Total	% Total	Turistes estrangers	% Turistes estrangers	Turistes nacionals	% Turistes nacionals
TOTAL	13.275.246		9.830.361		3.444.885	
Valoració del viatge a les Illes Balears						
1	630	0,00	316	0,00	314	0,01
2	4.016	0,03	3.182	0,03	834	0,02
3	7.920	0,06	5.750	0,06	2.171	0,06
4	23.029	0,17	17.939	0,18	5.090	0,15
5	93.325	0,70	59.742	0,61	33.583	0,97
6	317.570	2,39	207.925	2,12	109.645	3,18
7	1.552.636	11,70	1.044.728	10,63	507.907	14,74
8	3.585.608	27,01	2.403.574	24,45	1.182.034	34,31
9	3.641.019	27,43	2.896.007	29,46	745.012	21,63
10	4.049.492	30,50	3.191.196	32,46	858.296	24,92
		100,00		100,00		100,00
Mitjana	8,69		8,76		8,46	

Font: Elaboració pròpia.

Quant al grau de satisfacció del turisme estranger, és superior al del turisme nacional, ja que, en una escala de l'1 al 10, el seu grau de satisfacció és d'un 8,76 (0,45 dècimes més que la mateixa valoració de l'any anterior).

8.13.

L'OFERTA TURÍSTICA A LES BALEARS

En aquest subapartat estudiem l'oferta d'allotjament, el nivell d'ocupació, la rendibilitat, el «tot inclòs» i l'oferta complementària.

8.13.1. LA CAPACITAT DE L'OFERTA D'ALLOTJAMENT PER ILLES

En aquest epígraf analitzam els aspectes següents de l'oferta turística reglada⁵⁸: la capacitat de l'oferta d'allotjament per illes i la capacitat de l'oferta d'allotjament per categories.

8.13.1.1. La capacitat de l'oferta d'allotjament per illes

Per illes, Mallorca disposa del 67,6% del total de places de les Balears, amb un augment de 1.207 places (0,4%). Eivissa en té el 18,8%, amb un augment de 634

places (0,8%). Menorca disposa de l'11,7% de places, amb un descens de 31 (-0,1%), i Formentera en té l'1,8%, amb un increment de 28 places (0,4%) respecte l'any passat. (Vegeu el quadre I-97.)

L'oferta reglada es distribueix de la manera següent: els hotels⁵⁹ tenen una quota del 75,9% i un augment de 3.567 places (1,1%); els apartaments turístics representen el 22,5%, amb un descens de 1.830 places (-1,9%); el turisme rural, en sentit ampli,⁶⁰ disposa d'unes 4.031 places, amb una quota del 0,9% i un augment de 101 places (2,6%), i els càmpings tenen unes 2.762 places, amb una quota del 0,6%, a l'igual que l'any passat. Formentera, oficialment, no disposa ni d'establiments de turisme rural ni de càmpings. En general, la tendència dels darrers anys és que els allotjaments de tipus rural són els que presenten un creixement més gran, encara que no arriben a representar un 1% de l'oferta total. La part més gran de l'oferta reglada d'allotjament turístic (el 98,4%) continuen essent els hotels i els apartaments.

8.13.1.2. La capacitat de l'oferta d'allotjament per categories

Quant a una distribució i evolució per categories de l'allotjament reglat a les Balears, només amb referència al grup d'hotels en sentit ampli, tenim les dades següents: el 0,5% per als inferiors a una

58. La capacitat d'allotjament de les Illes Balears pot ser de dos tipus: reglada o no reglada. La reglada es recull en l'anuari del CITTIB, i la no reglada s'obté a partir d'altres fonts no oficials, que es poden consultar en la Memòria del CES de l'any 2004.

59. L'oferta hotelera conté tota l'oferta reglada excepte apartaments, hotels rurals, turisme d'interior, agroturismes i càmpings.

60. Inclou els hotels rurals, els agroturismes i el turisme d'interior.

QUADRE I-97. CAPACITAT D'ALLOTJAMENT TURÍSTIC REGLAT DE LES BALEARS (2007)

Illes	Hotels (x)			Apartaments			Agroturisme (z)		
	Places 07	Places	%	Places 07	Places	%	Places 07	Places	%
(31.12.06)									
Mallorca	234.984	2.224	1,0	48.496	-1.138	-2,3	3.458	121	3,6
Eivissa	55.288	990	1,8	23.219	-356	-1,5	302	0	0,0
Formentera	4.677	28	0,6	3.019	0	0,0	0	0	
Subtotal de les Pitiüses (y)	59.965	1.018	1,7	26.238	-356	-1,3	302	0	0,0
Menorca	27.782	325	1,2	20.839	-336	-1,6	271	-20	-6,9
Balears	322.731	3.567	1,1	95.573	-1.830	-1,9	4.031	101	2,6
Distribució %	75,9			22,5			0,9		

Illes	Càmping			Total	Var. 07/06			Distribució de les places
	Places 07	Places	%		Places 07	Places	%	
Mallorca	500	0	0,0	287.438	1.207	0,4	67,6	
Eivissa	1.223	0	0,0	80.032	634	0,8	18,8	
Formentera	0	0	0,0	7.696	28	0,4	1,8	
Subtotal de les Pitiüses (y)	1.223	0	0,0	87.728	662	0,8	20,6	
Menorca	1.039	0	0,0	49.931	-31	-0,1	11,7	
Balears	2.762	0	0,0	425.097	1.838	0,4	100,0	
Distribució %	0,6			100,0				

(y): Suma d'Eivissa i Formentera.

(x): Vegeu el quadre I-80.

(z): S'hi inclouen hotels rurals, agroturismes i turisme d'interior.

Font: El turisme a les Illes Balears. 2006/7 (Conselleria de Turisme).

estrella (cases d'hostes, fondes i pensions), que augmenten un 2,2%; els hotels d'una estrella són el 4,5%, amb un descens de 5,1%; el 10,6% és per als hotels de dues estrelles, que han disminuït amb un 0,7%; el 54,4% és per als hotels de tres estrelles, que han disminuït un 0,9%; els hotels de quatre estrelles representen el 27,7% i han augmentat un 6,9%, i finalment els de cinc estrelles suposen el 2,3%, amb un increment del 4,9%. (Vegeu el quadre I-98.)

Segons la tipologia dels allotjaments turístics, la classificació queda de la manera següent: el 62,2% hotels, el 27,4% hotels apartaments, el 2,8% hostals residència, el 2,7% hostals, el 2,4% ciutats de vacances, l'1,2% hotels residència, el 0,8% apartaments residència, i el 0,5% els de tipus inferiors (cases d'hostes, pensions i fondes). Aquests tipus d'allotjaments han tingut les variacions de capacitat següents: augmenten la majoria de categories, les residències apartaments

QUADRE I-98. TIPUS I CATEGORIES DE L'OFERTA HOTELERA (SENTIT AMPLI) DE BALEARS (2007)

Places d'hotels i resta oferta reglada	Altres inferiors	Hotels					Hotels 5 estrelles	Oferta total 06	Oferta total 07	Var. 07/06		Distribució %
		1 estrella	2 estrelles	3 estrelles	4 estrelles	Hotels				Places	%	
Hotels	3.941	17.590	119.425	53.761	5.879	199.181	200.596	1.415	0,7	62,2		
Hotel residència	819	1.621	1.184	251		3.875	3.875	0	0,0	1,2		
Hotel apartament	210	3.095	48.128	35.363	1.512	86.286	88.308	2.022	2,3	27,4		
Residència apartament	172	1.264	1.054	42		2.348	2.532	184	7,8	0,8		
Hostal	4.236	3.555	912			8.838	8.703	-135	-1,5	2,7		
Hostal residència	5.154	3.601	324			9.080	9.079	-1	0,0	2,8		
Ciutat vacances		3.441	4.439			7.836	7.880	44	0,6	2,4		
Altres d'inferiors *	1.758					1.720	1.758	38	2,2	0,5		
Totals (places)	1.758	34.167	175.466	89.417	7.391	319.164	322.731	3.567	1,1	100,0		
Variació places	38	-781	-244	-1576	345	3567						
% variació	2,2	-5,1	-0,7	-0,9	6,9	1,1						
% distribució	0,5	4,5	10,6	54,4	27,7	2,3						

* Cases d'hostes, fondes i pensions.

Font: El turisme a les Illes Balears. 2007 (Conselleria de Turisme).

(7,8%), els hotels apartaments (2,2%), ciutats de vacances (2,2%), les tipologies inferiors (1,1%) i la resta amb un creixement inferior a l'1%, mentre que tan sols disminueixen els hostals (-1,5%).

És notable la progressiva pèrdua de quota de les categories inferiors, a favor de les superiors, en els darrers anys. El resultat net és un augment de 3.567 places, amb un increment de l'1,1%. També augmenta la mitjana del nombre de places per establiment, que passa de les 161,3 el 2006 a les 161,8 el 2006, amb un increment del 0,3%.

8.13.2. EL NIVELL D'OCUPACIÓ DELS ESTABLIMENTS TURÍSTICS

En aquest subapartat analitzam els aspectes següents de l'oferta turística: el nivell d'ocupació dels establiments turístics a les Balears i el nivell d'ocupació dels establiments turístics per illes.

8.13.2.1. El nivell d'ocupació dels hotels i apartaments a les Balears

Les notes metodològiques del CITTIB indiquen que l'enquesta mensual d'ocupació de la planta oberta analitza l'activitat dels establiments hotelers i dels apartaments turístics de les Illes Balears ubicats en unes zones turístiques delimitades, de manera que exclou de l'àmbit d'estudi les tres tipologies de turisme rural, els càmpings turístics, els habitatges de vacances, els establiments parahotelers que no s'inclouen en

les categories definides per la Llei general del turisme de les Illes Balears i tots els establiments ubicats fora de la zona turística.

Els resultats globals de les Balears indiquen un augment la mitjana anual de l'ocupació sobre la planta oberta d'1,1 punts, que se situa en el 76,8%.⁶¹ Els mesos que empitjoren són abril (-7% punts), maig (-2,1% punts), juny (-1,7% punts) i novembre (-0,8 punts). (Vegeu el quadre I-99.)

Aquests mateixos resultats respecte de la taxa d'ocupació de les places obertes sobre la planta total per a les Balears indiquen, en canvi, una disminució de l'ocupació de 0,8 punts, que se situa en el 56,3%.⁶² Els mesos que empitjoren són gener (-2,6 punts), febrer (-4,9 punts), març (-1,5 punts), novembre (-2,1 punts) i desembre (-1,1 punts). (Vegeu el quadre I-100.)

Finalment, la taxa efectiva d'ocupació mostra un manteniment de la taxa a l'entorn del 43%,⁶³ amb una variació de 0,01 punts. Els mesos que empitjoren són gener (-1,02 punts), febrer (-1,84 punts), març (-0,22 punts), maig (-1,99 punts), juny (-1,7 punts) i novembre (-1,33 punts). (Vegeu el quadre I-101.)

8.13.2.2. El nivell d'ocupació dels hotels i apartaments per illes

Els resultats globals de Mallorca indiquen un augment de la mitjana anual de l'ocupació sobre la planta oberta de 0,6 punts, de manera que se situa en el

61. Representa el percentatge del total de places ocupades sobre el total de places obertes.

62. Representa el percentatge de places obertes sobre el total de places.

63. Representa el percentatge del total de places ocupades sobre el total de places.

QUADRE I-99. TAXA DE L'OCCUPACIÓ DE LA PLANTA OBERTA (2007)

	Illes Balears			Mallorca			Menorca			Eivissa			Formentera		
	% Ocupació sobre planta oberta 2006	% Ocupació sobre planta oberta 2007	Punts var. sobre any anterior	% Ocupació sobre planta oberta 2006	% Ocupació sobre planta oberta 2007	Punts var. sobre any anterior	% Ocupació sobre planta oberta 2006	% Ocupació sobre planta oberta 2007	Punts var. sobre any anterior	% Ocupació sobre planta oberta 2006	% Ocupació sobre planta oberta 2007	Punts var. sobre any anterior	% Ocupació sobre planta oberta 2006	% Ocupació sobre planta oberta 2007	Punts var. sobre any anterior
Gener	43,3	44,3	1,0	43,7	46,6	2,9	41,8	42,1	0,3	34,4	22,2	-12,2	—	—	—
Febrer	52,6	56,9	4,3	51,9	57,7	5,8	48,3	56,1	7,8	62,8	48,9	-13,9	—	—	—
Març	64,5	67,7	3,2	63,1	67,4	4,3	75,2	78,7	3,5	77,7	68,1	-9,6	—	—	—
Abril	67,1	60,1	-7,0	68,3	59,7	-8,6	69,2	65,4	-3,8	56,5	66,7	10,2	18,0	13,2	-4,8
Maig	62,6	60,5	-2,1	67,1	67,1	0,0	53,5	46,3	-7,2	51,7	45,0	-6,7	39,0	33,5	-5,5
Juny	82,4	80,7	-1,7	85,9	82,9	-3,0	78,8	77,7	-1,1	72,7	74,3	1,6	72,5	69,5	-3
Juliol	88,3	93,4	5,1	90,4	94,1	3,7	87,0	91,6	4,6	81,2	92,0	10,8	88,1	89,4	1,3
Agost	95,0	96,3	1,3	95,0	95,9	0,9	97,4	96,6	-0,8	93,4	97,7	4,3	97,0	95,9	-1,1
Setembre	81,6	83,9	2,3	86,6	85,8	-0,8	65,3	84,2	18,9	74,1	77,6	3,5	77,0	70,1	-6,9
Octubre	59,2	61,4	2,2	63,9	65,3	1,4	48,2	51,3	3,1	44,8	50,8	6,0	35,1	34,4	-0,7
Novembre	60,1	59,3	-0,8	62,9	63,1	0,2	64,2	48,2	-16,0	39,1	41,7	2,6	—	—	—
Desembre	43,3	50,1	6,8	45,9	54,1	8,2	58,9	54,7	-4,2	23,4	19,5	-3,9	—	—	—
Total	75,7	76,8	1,1	77,3	77,9	0,6	72,4	76,0	3,6	70,4	72,9	2,5	71,2	68,1	-3,1

Font: CITIIB. Enquesta d'ocupació dels establiments turístics de les Illes Balears.

QUADRE I-100. PERCENTATGE DE LA PLANTA OBERTA (2006-2007)

	Illes Balears			Mallorca			Menorca			Eivissa			Formentera		
	Planta oberta (%) 2006	Planta oberta (%) 2007	Punts var. sobre any anterior	Planta oberta (%) 2006	Planta oberta (%) 2007	Punts var. sobre any anterior	Planta oberta (%) 2006	Planta oberta (%) 2007	Punts var. sobre any anterior	Planta oberta (%) 2006	Planta oberta (%) 2007	Punts var. sobre any anterior	Planta oberta (%) 2006	Planta oberta (%) 2007	Punts var. sobre any anterior
Gener	13,6	11,0	-2,6	18,8	14,5	-4,3	2,2	1,6	-0,6	3,0	5,3	2,3	—	—	—
Febrer	22,1	17,2	-4,9	29,3	22,4	-6,9	3,8	3,3	-0,5	8,8	8,2	-0,6	—	—	—
Març	24,8	23,3	-1,5	32,9	30,0	-2,9	5,4	4,4	-1,0	9,2	12,7	3,5	—	—	—
Abril	37,7	47,2	9,5	48,9	64,4	15,5	10,1	12,3	2,2	17,0	13,2	-3,8	9,4	6,0	-3,4
Maig	94,7	94,7	0,0	96,6	96,4	-0,2	99,1	91,8	-7,3	87,8	91,2	3,4	62,6	83,0	20,4
Juny	99,9	99,9	0,0	99,9	99,9	0,0	100,0	100,0	0,0	99,7	100,0	0,3	100,0	100,0	0,0
Juliol	100,0	100	0,0	100,0	100,0	0,0	100,0	100,0	0,0	100,0	100,0	0,0	100,0	100,0	0,0
Agost	100,0	100	0,0	100,0	100,0	0,0	100,0	100,0	0,0	100,0	100,0	0,0	100,0	100,0	0,0
Setembre	99,5	99,6	0,1	99,8	99,7	-0,1	100,0	98,8	-1,2	98,1	100,0	1,9	100,0	100,0	0,0
Octubre	85,0	89,5	4,5	91,3	93,1	1,8	81,8	88,9	7,1	64,4	74,0	9,6	70,8	99,0	28,2
Novembre	10,7	8,6	-2,1	12,9	10,2	-2,7	5,2	3,1	-2,1	6,9	6,7	-0,2	—	—	—
Desembre	8,0	6,9	-1,1	10,1	8,6	-1,5	1,2	2,1	0,9	5,4	4,3	-1,1	—	—	—
Total	57,1	56,3	-0,8	61,0	60,3	-0,7	49,4	47,1	-2,3	48,9	48,4	-0,5	40,9	42,4	1,5

Font: Conselleria de Turisme (CITIB). Dades informatives 2007. El turisme a les Illes Balears.

QUADRE I-101. TAXA EFECTIVA D'OCCUPACIÓ (2006-2007)

	Illes Balears			Mallorca			Menorca			Eivissa			Formentera		
	Planta oberta (%) 2006	2007	Punts var. sobre any anterior	Planta oberta (%) 2006	2007	Punts var. sobre any anterior	Planta oberta (%) 2006	2007	Punts var. sobre any anterior	Planta oberta (%) 2006	2007	Punts var. sobre any anterior	Planta oberta (%) 2006	2007	Punts var. sobre any anterior
Gener	5,89	4,87	-1,02	8,22	6,76	-1,46	0,92	0,67	-0,25	1,03	1,18	0,14	—	—	—
Febrer	11,62	9,79	-1,84	15,21	12,92	-2,28	1,84	1,85	0,02	5,53	4,01	-1,52	—	—	—
Març	16,00	15,77	-0,22	20,76	20,22	-0,54	4,06	3,46	-0,60	7,15	8,65	1,50	—	—	—
Abril	25,30	28,37	3,07	33,40	38,45	5,05	6,99	8,04	1,06	9,61	8,80	-0,80	1,69	0,79	-0,90
Mai	59,28	57,29	-1,99	64,82	64,68	-0,13	53,02	42,50	-10,52	45,39	41,04	-4,35	24,41	27,81	3,39
Juny	82,32	80,62	-1,70	85,81	82,82	-3,00	78,80	77,70	-1,10	72,48	74,30	1,82	72,50	69,50	-3,00
Juliol	88,30	93,40	5,10	90,40	94,10	3,70	87,00	91,60	4,60	81,20	92,00	10,80	88,10	89,40	1,30
Agost	95,00	96,30	1,30	95,00	95,90	0,90	97,40	96,60	-0,80	93,40	97,70	4,30	97,00	95,90	-1,10
Setembre	81,19	83,56	2,37	86,43	85,54	-0,88	65,30	83,19	17,89	72,69	77,60	4,91	77,00	70,10	-6,90
Octubre	50,32	54,95	4,63	58,34	60,79	2,45	39,43	45,61	6,18	28,85	37,59	8,74	24,85	34,06	9,21
Novembre	6,43	5,10	-1,33	8,11	6,44	-1,68	3,34	1,49	-1,84	2,70	2,79	0,10	—	—	—
Desembre	3,46	3,46	-0,01	4,64	4,65	0,02	0,71	1,15	0,44	1,26	0,84	-0,43	—	—	—
Total	43,22	43,24	0,01	47,15	46,97	-0,18	35,77	35,80	0,03	34,43	35,28	0,86	29,12	28,87	-0,25

Font: Conselleria de Turisme (CITIB). Dades informatives 2007. El turisme a les Illes Balears.

77,9%. Els únics mesos que empitjoren són abril (-8,6 punts), juny (-3 punts) i setembre (-0,8 punts).

Les dades d'ocupació de les places obertes sobre la planta total indiquen, en canvi, un empitjorament de l'ocupació de 0,8 punts, i se situa en el 60,3%. Els mesos que empitjoren són: gener (-4,3 punts), febrer (-6,9 punts), març (-2,9 punts), maig (-0,2 punts), setembre (-0,1 punts), novembre (-2,7 punts) i desembre (-33,6 punts).

Les dades de la taxa efectiva d'ocupació indiquen, en canvi, un empitjorament de l'ocupació de 0,18 punts, i se situa en el 46,9%. Els mesos que empitjoren són: gener (-1,46 punts), febrer (-2,28 punts), març (-0,54 punts), maig (-0,13 punts), juny (-3 punts), setembre (-0,88 punts) i novembre (-1,68 punts).

Els resultats globals de Menorca indiquen una millora de l'ocupació sobre planta oberta de 3,6 punts, de manera que se situa en el 76%. Els mesos que empitjoren són abril (-3,8 punts), maig (-7,2 punts), juny (-1,1 punts), agost (-0,8 punts), novembre (-16 punts) i desembre (-4,2 punts).

Les dades d'ocupació sobre la planta total indiquen, en canvi, un empitjorament de 2,3 punts, i se situa en el 47,1%. Els mesos que empitjoren són el gener (-0,6 punts), el febrer (-0,5 punts), el març (-1 punts), el maig (-7,3 punts), el setembre (-1,2 punts) i novembre (-2,1 punts).

Les dades de la taxa efectiva d'ocupació indiquen un manteniment (0,03 punts), i se situa en el 35,8%. Els mesos que empitjoren són: gener (-0,25 punts), març

(-0,6 punts), maig (-10,52 punts), juny (-1,1 punts), agost (-0,8 punts) i novembre (-1,84 punts).

Els resultats globals d'Eivissa indiquen una millora de l'ocupació sobre la planta oberta de 2,5 punts, de manera que se situa en el 72,9%. Els mesos que empitjoren són gener (-12,2 punts), febrer (-13,9 punts), març (-9,6 punts), maig (-6,7 punts) i desembre (-3,9 punts).

Les dades d'ocupació sobre la planta total indiquen, en canvi, un empitjorament del 0,5%, i se situa en el 48,4%. Els mesos que empitjoren són febrer (-0,6%), abril (-3,8%), novembre (-0,2%) i desembre (-1,1%).

Les dades de la taxa efectiva d'ocupació indiquen un augment de (0,86 punts), i se situa en el 35,28%. Els mesos que empitjoren són: febrer (-1,52 punts), abril (-0,8 punts), maig (-4,35 punts) i desembre (-0,43 punts).

Els resultats globals de Formentera indiquen una disminució de l'ocupació sobre la planta oberta de 3,1 punts, de manera que se situa en el 68,1%. Els mesos que empitjoren són tots menys el juliol (1,3 punts).

Les dades d'ocupació sobre la planta total indiquen, en canvi, una millora d'1,5 punts, i se situa en el 42,4%. L'únic mes que empitjora és abril (-3,4 punts).

Les dades de la taxa efectiva d'ocupació indiquen una caiguda de (-0,25 punts), i se situa en el 28,87%, el percentatge més baix de les Balears. Els mesos que empitjoren són: abril (-0, punts), juny (-3 punts), agost (-1,1 punts) i setembre (-6,9 punts).

8.13.3. LA RENDIBILITAT DELS HOTELS I DE LES EMPRESSES TURÍSTIQUES A LES BALEARS

L'Informe sobre les perspectives turístiques d'Exceltur de gener de 2008 assenyala que les Balears tanca l'any 2007 amb un increment de vendes per part del 93,5% de les empreses d'allotjament hoteler, si bé en el 79% dels casos aquest increment no va superar el 5%. Aquest lleuger augment de les vendes, juntament amb les polítiques de control de costos, han permès un increment dels beneficis en el 82,3% de les empreses hoteleres, amb un 32,2% que se situen per sobre del 5%.

Altrament, les darreres dades de l'enquesta de serveis⁶⁴ referides a l'any 2005 permeten comparar el creixement dels excedents bruts d'explotació de les branques turístiques de l'hostaleria, la restauració i les agències de viatges amb les seves homònimes espanyoles, i per mida d'empresa (de menys de 20 ocupats i de més de 20 ocupats), i en tots els casos, excepte en els de restaurants de més de 20 ocupats i d'agències de viatges de menys de

20 ocupats, es pot comprovar el pitjor comportament de les empreses de les Balears. (Vegeu el quadre I-102.)

L'anàlisi de l'enquesta de serveis permet afinar l'anàlisi sobre el grau d'eficàcia de les empreses turístiques de les Balears, ja que les ràtios de productivitat i la taxa de valor afegit són superiors en el cas de les Balears, amb valors d'un 51,9% i d'un 5,7% respectivament. Això explica que el salari mitjà hagi estat superior en un 32,1% en el cas de les Balears, i que les despeses de personal hagin augmentat un 7% a les Balears contra un 3,4% a Espanya.

8.13.4. EL «TOT INCLÒS»

Segons les dades oficials del Servei d'Inspecció de Turisme de la Conselleria de Turisme, dels hotels que entre els serveis ofereixen el «tot inclòs» i que fan referència només a Mallorca, s'ha passat dels 162 establiments el 2006 als 164 el 2007. Per categories, el 92,1% de les places es concentra en els hotels de tres i quatre estrelles, amb un total de 151

QUADRE I-102. TAXES DE CREIXEMENT DELS EXCEDENTS BRUTS D'EXPLOTACIÓ (2004-2005)

	Illes Balears			Espanya		
	Total	menys de 20	més de 20	Total	menys de 20	més de 20
Hotels i altres allotjaments	-20,5	-8,6	-21,9	-7,7	6,4	-11,7
Restaurants	-5,3	-8,9	71,4	1,2	0,0	8,6
Agències de viatge	5,8	306,7	-9,8	6,9	116,1	-25,6
Total	-14,6	-2,8	-19,0	-1,5	3,1	-8,8

Font: Enquesta de serveis a les Illes Balears, Consell Econòmic i Social, INE, Palma 2008.

64. Vegeu: *L'Enquesta de serveis a les Illes Balears*, Consell Econòmic i Social de les Illes Balears, Ibestat, Institut Nacional d'Estadística. Palma, 2008.

hotels, la qual cosa suposa el 34,3% del total d'hotels a Mallorca d'aquesta categoria. (Vegeu el quadre I-103.)

Quant a la capacitat, els establiments turístics d'entre 201 a 400 places i d'entre 501 a 1.000 places concentren el 64,4% del total dels establiments, amb un total de 105 establiments.

8.13.5. L'OFERTA COMPLEMENTÀRIA

Les dades de l'oferta complementària que ha recollit l'anuari del CITTIB fan referència a l'oferta de restaurants, cafeteries i bars. En total, representen 10.941 establiments i 590.464 places, amb una mitjana de 53,9 places per establiment. (Vegeu el quadre I-104.)

QUADRE I-103. TOT INCLÒS A MALLORCA (2006-2007)

	Per categories				
	Nombre d'establiments		% sobre el total d'establiments		
	2006	2007	2006	2007	
1 Estrelles	6	5	3,7	3,0	
2 Estrelles	11	8	6,8	4,9	
3 Estrelles	104	109	64,2	66,5	
4 Estrelles	41	42	25,3	25,6	
Total	162	164	100	100	
	Per capacitat (places)				
	Fins a 100	11	6	6,8	3,7
	De 101 a 200	27	19	16,7	11,6
	De 201 a 400	46	52	28,4	31,7
	De 401 a 500	29	26	17,9	15,9
	De 501 a 1.000	41	53	25,3	32,3
	Més de 1.000	8	8	4,9	4,9
	Total	162	164	100	100

Font: Servei d'Inspecció i Estratègia Turística. Conselleria de Turisme.

QUADRE I-104. NOMBRE I CAPACITAT DELS ESTABLIMENTS A LES ILLES BALEARS (2007)

	Restaurants		Cafeteries		Bars		Total	
	Establiments	Places	Establiments	Places	Establiments	Places	Establiments	Places
Mallorca*	2.843	196.789	1.541	76.447	3.531	129.678	7.915	402.914
Menorca	469	30.458	202	9.479	371	16.570	1.042	56.507
Eivissa	848	66.525	471	25.472	468	26.936	1.787	118.933
Formentera	109	7.959	38	1.718	50	2.433	197	12.110
Total	4.269	301.731	2.252	113.116	4.420	175.617	10.941	590.464

* El nombre de places dels establiments de Mallorca es depura en l'actualitat, la qual cosa no permet compararlo amb el de l'any passat.

Font: CITTIB.

Per segments de l'oferta complementària, cal destacar per ordre d'importància quant al nombre de places els restaurants, amb 301.731 places (el 51,1%); els bars, amb 175.617 places (29,7%), i les cafeteries, amb 113.116 places (el 19,2% restant).

Per illes, Mallorca representa el 68,2% del total de places, Eivissa el 20,1%, Menorca el 9,6% i Formentera el 2,1% restant.

8.13.6. LA DIVERSIFICACIÓ DELS PRODUCTES TURÍSTICS

Amb relació a l'oferta d'altres productes, els estudis de la CAEB destaquen l'oferta del turisme nàutic, de golf, de creuers i de cicloturisme. (Vegeu el quadre I-105.)

D'aquestes dades cal destacar el següent:

- El turista nàutic (iot propi o de lloguer), amb una estimació de 294.118 turistes i de 15 dies d'estada mitjana, va generar prop de 146,5 euros per persona i dia i un total de 527,2 milions d'euros. A més d'aquesta quantitat, s'hi hauria d'afegir la que generen les diverses regates que tenen lloc a les Balears, la més emblemàtica de les quals és la Copa del Rei, a Palma, en què participen aproximadament dues mil quatre-centes persones, amb una mitjana d'11 dies d'estada. Els participants gasten 340 euros per persona i dia, cosa que dóna un total de 9 milions d'euros (segons un estudi de la Cambra de Comerç de Mallorca i de les Pitiüses).

- El turista de creuer⁶⁵ (encara que no té la qualificació estadística de «turista») va generar uns ingressos de 85,2 milions d'euros, amb un total de 937.658 turistes, que varen gastar 61 euros perhom al dia.
- El turista de golf va generar un total de 176,8 milions d'euros d'ingressos a les Balears, repartits entre els 110.780 golfistes⁶⁶ arribats i que varen gastar 207 euros per dia i per persona (amb una estada mitjana de 9,9 dies).
- El cicloturista va generar uns 104,5 euros per persona i dia amb un total de 87.290 cicloturistes,⁶⁷ amb una mitjana de 9,7 dies d'estada i amb un total d'ingressos de 64 milions d'euros.

8.13.7. EL TURISME URBÀ A PALMA

També es pot destacar com una oferta diferenciada del turisme tradicional de les Balears el que es coneix amb el nom d'hotels ciutats, que presenta un dinamisme prou important en els darrers anys. Palma ja té consolidat un turisme urbà prou important, en què el segment per destacar és el turisme de negocis i congressos. Per aquesta raó, Palma és l'única ciutat de les Balears que forma part de la xarxa de ciutats espanyoles que l'Institut de Turisme d'Espanya inclou en el seu estudi del turisme de negocis a Espanya a través del seu informe sobre la demanda del mercat de reunions. És un estudi homogeni que elabora un organisme oficial i

65. Palma s'ha situat com a segon port més important després de Barcelona en turisme de creuer. (Vegeu: *Horizonte 2020 del turismo español. Documento base*, pàg. 24.)

66. Inclou acompanyants.

67. Inclou acompanyants.

QUADRE I-105. PRODUCTES TURÍSTICS A LES ILLES BALEARS (2007)

Conceptes	Nàutic		Golf		Cicloturisme		Creuers	
	2007	Var. 07/06%	2007	Var. 07/06%	2007	Var. 07/06%	2007	Var. 07/06%
Turistes	294.118	0,4	110.780	3,2	87.290	3,0	937.658	15,7
Estada mitjana (dies)	15,00	6,4	9,85	-0,5	9,67	-0,3	1,49	0,0
Despesa total per persona i dia (euros)	146,50	4,4	207,00	3,0	104,50	2,7	61,00	3,4
Despesa directa a les Illes Balears per persona i dia (euros)	86,50	13,4	107,00	2,9	41,00	3,0	—	—
Despesa per persona i dia en origen (euros)	60,00	-6,3	100,00	3,1	63,50	2,4	—	—
Despesa al país d'origen que reverteix a les Illes Balears (euros)	33	-6,3	55,00	3,1	34,93	2,4	—	—
Despesa total per persona i dia que reverteix a les Illes Balears (euros)	119,5	7,2	162,00	3,0	75,93	2,7	—	—
Despesa total (milions d'euros)	646,32	11,6	225,87	5,8	88,21	5,4	85,22	19,6
Despesa total directa a les Illes Balears (milions d'euros)	381,61	21,1	116,76	5,7	34,61	5,8	—	—
Despesa total al país d'origen (milions d'euros)	264,70	0,2	109,12	5,9	53,59	5,2	—	—
Despesa total al país d'origen que reverteix a les Illes Balears (milions d'euros)	145,59	0,2	60,02	5,9	29,48	5,2	—	—
Ingressos totals per turisme a les Illes Balears (milions d'euros)	527,20	14,5	176,77	5,8	64,09	5,5	85,22	19,6

Font: CITTIB i CAEB.

que permet fer tot un seguit de valoracions sobre el turisme urbà a Palma.

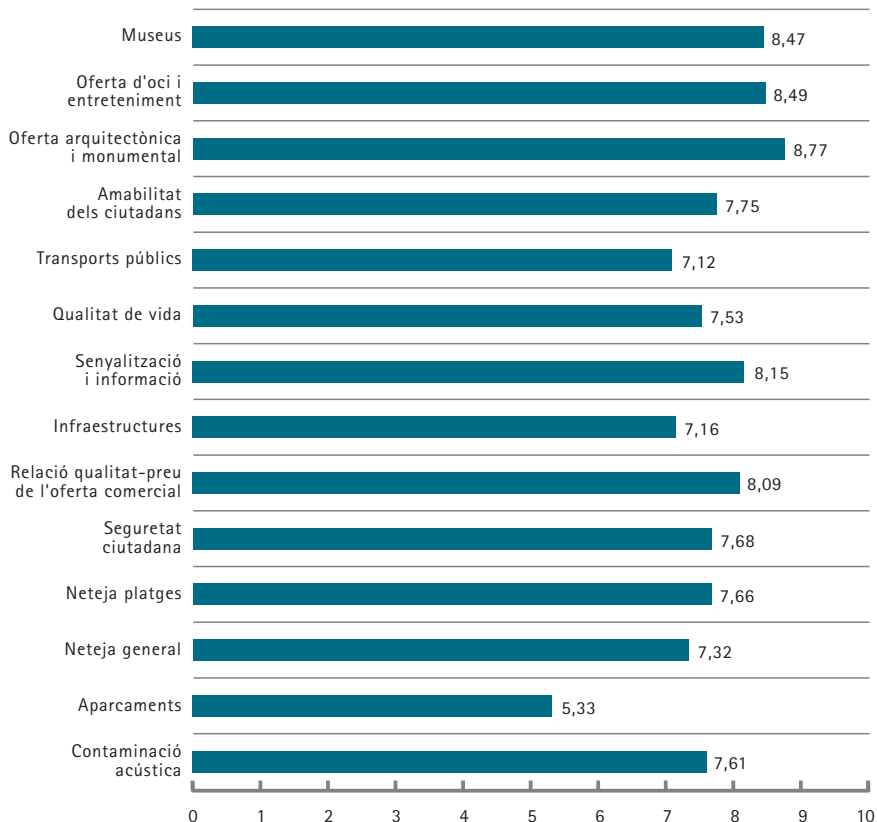
Així, a partir de les dades del turisme de negocis a Espanya del 2006 en l'estudi de la valoració dels diferents aspectes de la ciutat, Palma mostra una valoració mitjana del 7,65 (sobre 10), i destaca la valoració elevada de l'oferta arquitectònica i monumental (8,77) com a punt més fort, i com el punt menys valorat són els aparcaments (5,33). (Vegeu el gràfic I-39.)

Altrament, d'acord amb les dades de l'estudi de la ciutat de Palma sobre el mercat de reunions, s'estima un nombre total de 206 reunions amb 26.633 inscrits, un 39,3% són reunions nacionals, i les reunions internacionals superen les de caràcter regional. (Vegeu els quadres del A I-20 al I-23.)

Les reunions promogudes des del sector privat representen més del 70% del total, el 88,2% de caràcter municipal, amb una preponderància procedent del sector

Gràfic I-39

Valoració dels diferents aspectes de la ciutat de Palma



Font: Institut de Turisme de Espanya.

econòmic i comercial. Destaquen com a seus els hotels, Palau de Congressos i altres centres de reunió, amb una forta concentració en els mesos d'abril a juny i octubre i novembre (el 59%), amb una mitjana de 50 a 150 delegats i una durada de 2,8 dies.

L'oferta complementària del turisme de ciutat es pot estimar per diversos canals,

per exemple, el bus turístic de Palma, amb 209.437 turistes. (Vegeu el quadre A I-24.)

Igualment, es pot destacar el creixement moderat del nombre de visites guiades (0,4%), amb un total de 10.729 visites. A més, les visites guiades que tenen més demanda són, per ordre de les que superen les mil visites, Palma monumental, amb 4.089 visites; histò-

ries i llegendes, amb 1.269, i altres, amb 1.210 visites. (Vegeu els quadres A I-25 i A I-28.)

8.14.

L'OCUPACIÓ LABORAL EN EL SECTOR DE L'HOSITALATGE I LA RESTAURACIÓ

Les dades per elaborar aquest apartat són les de la Tresoreria de la Seguretat Social que ha publicat el CITTIB. Aquestes dades corresponen a les activitats de l'hostalatge i la restauració i s'ofereixen per trimestres i per les categories d'assalariats i d'autònoms. (Vegeu el quadre I-106.)⁶⁸

Aquestes dades ens indiquen que la mitjana anual de l'ocupació total va arribar als 76.002, quasi 3.838 ocupats més que l'any passat, amb un creixement del 5,32%. D'aquests ocupats, 63,5 mil són assalariats (el 83,6%), amb un creixement del 6,25%, i 12,4 mil són autònoms (el 16,4%), amb un creixement del 0,8%. Per trimestres, l'estacionalitat de l'ocupació (diferència entre la punta trimestral màxima i la mínima) es pot estimar en 59,2 mil persones (més de 1.300 persones més que l'any anterior). Val a dir que tots els trimestres presenten un creixement, però el que el presenta més gran és el primer trimestre, amb un 8,33%, mentre que el creixement més petit es dona en el quart trimestre, amb un 4,24%.

La restauració, amb 38.398 persones ocupades com a mitjana anual, representa el 50,2% del total, i l'hostalatge, amb 37.604 ocupats, representa el 49,8% restant. Amb relació a l'ocupació, l'hostalatge creix un 0,82 punts més que la restauració, ja que la taxa de creixement és del 5,73% i la de la restauració és del 4,9%.⁶⁹ Pel que fa a la restauració, no es registra cap trimestre amb una taxa de creixement negativa de l'ocupació, i s'arriba al 5,75% de creixement al llarg del primer trimestre del 2007, amb un mínim del 4,38% en el tercer trimestre. Quant a l'hostalatge, en el primer trimestre es dona la taxa de creixement més gran, amb un 11,96%. En el quart trimestre es dona la taxa mínima, amb un 3,23%.

La distribució entre els assalariats i els autònoms també presenta diferències significatives. Pel que fa a la restauració, els assalariats representen el 70,3% i els autònoms el 29,7%, mentre que en hostalatge el 97,1% són assalariats i el 2,9% autònoms. Per trimestres, l'estacionalitat de l'ocupació en la restauració és de 21,9 mil persones i en l'hostalatge, de 38,7 mil persones.

8.15.

L'AGENDA PER A UN TURISME EUROPEU SOSTENIBLE I COMPETITIU

Els dies 10 i 11 d'abril de 2008 va tenir lloc a Palma la 28a Assemblea anual de la Comissió de les Illes de la CRPM

68. No ha estat possible trobar una millor disgregació en l'àmbit de tres dígits.

69. Aquestes diferències també denoten el biaix que representa la demanda dels residents en el cas de la restauració, molt per sobre de la que s'adreça cap a l'hostalatge, tot i que en els darrers anys aquesta s'intensifica.

QUADRE I-106. OCUPATS A L'HOSTALATGE I RESTAURACIÓ (2006-2007)

Ocupats a la restauració

	2006			2007								
	Assalariats	Restauració Autònoms	Total	Assalariats	Restauració Autònoms	Total						
Ocupats 1r trimestre	16.772	7,66	10.026	1,25	26.798	5,17	18.233	8,71	10.105	0,78	28.338	5,75
Ocupats 2n trimestre	30.216	6,50	11.849	1,51	42.065	5,05	32.174	6,48	11.996	1,24	44.170	5,00
Ocupats 3r trimestre	35.689	3,20	12.512	0,75	48.201	2,55	37.698	5,63	12.615	0,82	50.313	4,38
Ocupats 4t trimestre	18.555	0,07	10.780	0,59	29.335	0,26	19.917	7,34	10.856	0,71	30.773	4,90
Mitjana anual	25.308	4,28	11.292	1,02	36.600	3,25	27.006	6,71	11.393	0,90	38.398	4,91

Ocupats a l'hostalatge

	2006			2007								
	Assalariats	Hostalatge Autònoms	Total	Assalariats	Hostalatge Autònoms	Total						
Ocupats 1r trimestre	18.146	-2,25	951	-2,19	19.098	-2,24	20.433	12,60	949	-0,28	21.381	11,96
Ocupats 2n trimestre	47.078	3,59	1.097	-1,79	48.176	3,47	49.312	4,74	1.092	-0,46	50.404	4,63
Ocupats 3r trimestre	54.461	3,31	1.187	-2,36	55.649	3,18	57.483	5,55	1.184	-0,28	58.667	5,42
Ocupats 4t trimestre	18.329	0,97	1.009	-1,88	19.337	0,81	18.942	3,34	1.020	1,16	19.962	3,23
Mitjana anual	34.504	2,33	1.061	-2,06	35.565	2,19	36.542	5,91	1.061	0,02	37.604	5,73

Ocupats restauració i hostalatge

	2006			2007								
	Assalariats	Restauració Autònoms	Total	Assalariats	Restauració Autònoms	Total						
Ocupats 1r trimestre	34.918	2,27	10.977	0,94	45.896	1,95	38.666	10,73	11.053	0,69	49.719	8,33
Ocupats 2n trimestre	77.294	4,71	12.946	1,22	90.240	4,20	81.486	5,42	13.088	1,10	94.574	4,80
Ocupats 3r trimestre	90.150	3,27	13.699	0,47	103.850	2,89	95.182	5,58	13.799	0,73	108.980	4,94
Ocupats 4t trimestre	36.883	0,52	11.789	0,37	48.672	0,48	38.859	5,36	11.876	0,74	50.735	4,24
Mitjana anual	59.812	3,15	12.353	0,75	72.164	2,73	63.548	6,25	12.454	0,82	76.002	5,32

Font: Tresoreria General de la Seguretat Social. Ministeri de Treball i Afers Socials.

(Conferència de Regions Perifèriques i Marítimes d'Europa), en què es va tractar com poden conciliar les illes el desenvolupament sostenible i la cohesió territorial. Les regions insulars reunides foren: Bornholm, Hiiumaa i Saaremaa, Còrsega, Martinica, Creta, Notio Aigaió, illes Jòniques, Sicília, Gozzo, Madeira, Açores, Illes Balears, Gotland, Man, Orkney, Shetland i Hèbrides.

Es va aprovar per unanimitat de tots els representants dels territoris esmentats la Declaració sobre turisme sostenible, en la qual les regions insulars afirmen el seu suport al nou enfocament assumit per la Comissió Europea per mitjà de l'*Agenda per a un turisme europeu sostenible i competitiu*, i aposten per un turisme que cobreixi les necessitats del present, alhora que protegeixi i intensifiqui les oportunitats del futur.

La Declaració inclou els punts següents:

1. El turisme és una activitat clau en l'economia de la Unió Europea, ja que aporta aproximadament un 4% del seu PIB, un percentatge que és molt superior en diversos estats membres de la Unió Europea. Tanmateix, si s'analitza la repercussió indirecta d'aquest sector sobre l'economia de la Unió Europea, s'observa que la seva aportació real al PIB comunitari és superior al 10%. A més, el turisme genera indirectament un 12% de tots els llocs de treball que hi ha a la Unió Europea.

2. Segons apunta la Comissió Europea en la seva comunicació *Agenda per a un turisme europeu sostenible i competitiu*,⁷⁰ el turisme s'ha de considerar com una de les activitats econòmiques que presenta un potencial més gran per generar creixement i ocupació a la UE en el futur.

3. Aquest escenari es pot veure condicionat pels canvis tan ràpids que s'estan produint en el sector turístic en l'àmbit internacional, amb la irrupció de noves destinacions —moltes d'aquestes fora del continent europeu—, l'increment del nombre de viatges i la diversificació de la seva procedència geogràfica. Aquestes tendències comportaran, inevitablement, un augment de la competència entre les destinacions turístiques emergents i les tradicionals per atreure aquesta demanda turística creixent.

4. L'aïllament de molts territoris insulars ha condicionat de forma determinant el seu futur en l'àmbit econòmic i social. Així, per exemple, les dificultats de connexió amb el continent i el cost del transport dels productes procedents de les illes (manufacturats o no) són dos factors que han contribuït a reduir el potencial competitiu d'aquests territoris. El cost del transport també ha dificultat la importació de productes, i la mida reduïda dels mercats locals ha condicionat la creació d'un sector productiu competitiu. A més, els processos de despoblació experimentats per molts

70. Comunicació de la Comissió: *Agenda per a un turisme europeu sostenible i competitiu*. COM (2007) 621 final.

territoris insulars els han deixat sense un capital humà ben preparat i disposat per desenvolupar nous sectors econòmics com ara, per exemple, l'economia del coneixement.

5. El turisme ha estat i continua essent, consegüentment, un recurs bàsic de l'economia de molts territoris insulars. Malgrat les múltiples diferències que hi ha entre si (climàtiques, demogràfiques o paisatgístiques, per exemple), són moltes les illes europees que han trobat en aquesta activitat un factor essencial per a la supervivència de la seva població local, de la seva identitat, de les seves tradicions i valors culturals i del seu paisatge.
6. La implantació del turisme a les regions insulars europees ha generat en aquests territoris un creixement econòmic i de l'ocupació, una diversificació important de la base econòmica i, com a resultat de la millora econòmica, una recuperació demogràfica important. També ha permès la recuperació i la protecció de les tradicions i la cultura locals, i també d'àrees naturals i del patrimoni monumental.
7. Encara que, en general, el turisme ha estat un factor clarament positiu, també s'han de reconèixer els impactes negatius que ha tingut per a algunes regions insulars, entre els quals s'ha de destacar la precarietat laboral, la poca qualificació dels empleats, la forta especulació urbanística i l'augment del cost de la vida per a la població local. A més, en algunes illes ha dut a la desaparició de tradicions pròpies del món rural i a un xoc cultural entre els visitants i la forma de vida local. Finalment, i especialment a les illes mediterrànies, l'extensió del fenomen turístic ha estat associada a una urbanització massiva de la costa, amb importants impactes paisatgístics. També ha generat seriosos problemes de proveïment d'aigua i dificultats per proporcionar serveis bàsics per a la població (gestió de residus, sanitat, etc.).
8. En aquest context, les regions insulars de la Conferència de Regions Perifèriques i Marítimes (CRPM) reconeixen que els grans desafiaments econòmics, socials i ambientals que afrontaran les illes en els propers anys exigeixen modificar les pautes de desenvolupament imperants en l'actualitat i impulsar un model turístic més sostenible, que, mitjançant la protecció dels recursos paisatgístics i del patrimoni cultural, contribueixi a la prosperitat econòmica dels seus territoris i permeti augmentar la qualitat de vida de la societat actual i de les futures generacions.
9. Les regions insulars comparteixen els objectius de sostenibilitat al turisme proposats el 2007 pel Grup de Sostenibilitat al Turisme de la Comissió Europea,⁷¹ en els quals es reflecteix la importància de conservar la riquesa cultural i la biodiversitat, i també de garantir l'equitat i la cohesió social, i es comprometen a treballar decidivament per aconseguir-los.

71. *Acció per a un turisme europeu més sostenible*. Informe del Grup de Treball de Sostenibilitat Turística de la Comissió Europea (2007).

10. Les regions insulars observen amb preocupació alguns aspectes que poden condicionar l'èxit dels objectius de sostenibilitat turística, derivats en gran manera del caràcter insular d'aquests territoris.
11. Les regions insulars reconeixen que garantir un turisme sostenible és el pilar central del seu desenvolupament a llarg termini i exigeix un enfocament global que tingui en compte els seus vessants econòmic, social i mediambiental. Per això, es comprometen a continuar treballant activament sobre aquesta matèria en el marc de la Comissió Illes de la CRPM i a cooperar amb altres agents per compartir bones pràctiques i desenvolupar noves estratègies que permetin treballar cap a un model turístic més sostenible.
12. Les regions insulars subratllen especialment que entre aquestes noves estratègies hi ha la promoció del turisme social, adreçat a col·lectius socials com ara la gent gran, persones amb alguna discapacitat i joves i famílies. En aquest sentit, el turisme social significa una democratització més gran del turisme, i als territoris receptors, els permet reduir l'estacionalitat del turisme, crear més ocupació i estabilitzar el sector d'hoteleria, i diversificar l'oferta turística mitjançant el turisme cultural o de naturalesa.
13. Les regions insulars manifesten que avançar cap a un model de turisme sostenible és un repte de tots i suposa una responsabilitat compartida que crida a l'esforç dels agents públics i privats.
14. Les regions insulars de la Conferència de Regions Perifèriques i Marítimes (CRPM) consideren que la Comissió Europea és un dels actors principals per aconseguir una coordinació de l'acció en l'àmbit europeu, garantir que el criteri de sostenibilitat sigui present en totes les polítiques comunitàries mitjançant un enfocament transversal i contribuir, d'aquesta manera, a superar amb èxit els reptes apuntats anteriorment.
15. Pel motiu anterior, les regions insulars europees es congratulen que el març de 2006 la Comissió Europea adoptàs una nova política turística⁷² el principal objectiu de la qual és «contribuir a millorar la competitivitat de la indústria turística europea i crear més i millors llocs de treball mitjançant el creixement sostenible del turisme a Europa i al món sencer», per garantir un turisme europeu sostenible en termes econòmics, socials, territorials, ambientals i culturals.
16. Les regions insulars es feliciten, així mateix, del fet que la Comissió Europea adoptàs l'octubre de 2007 l'*Agenda per a un turisme europeu sostenible i competitiu*, que representa una passa important per aconseguir a mitjà i a llarg termini prosperitat econòmica, equitat i cohesió social, i també protecció ambiental i cultural. Les regions insulars comparteixen els

72. Comunicació de la Comissió: *Una nova política europea del turisme: reforçar el partenariat per al turisme a Europa*. COM (2006) 134 final.

reptes propis del sector turístic que la Comissió Europea identifica en l'agenda, encara que consideren necessari recordar-li la singularitat dels territoris insulars i la importància vital del turisme per al desenvolupament sostenible d'aquests.

17. Les regions insulars comparteixen amb la Comissió la convicció que aquests reptes s'han d'abordar de forma decidida i decisiva. En aquest sentit, celebren que a l'*Agenda per a un turisme europeu sostenible i competitiu* la Comissió reconegui les seves responsabilitats d'acció i es compromet a llançar iniciatives en l'àmbit comunitari (respectant la distribució de competències que estableixi el Tractat).

17 bis. Algunes d'aquestes iniciatives haurien de referir-se en concret a:

- una ajuda més gran (en termes d'estudis i d'ordenació) a la gestió integrada de les zones costaneres insulars;
- una ajuda especial a la protecció del patrimoni cultural, històric i mediambiental;
- una atenció especial a l'aplicació i al finançament del programa Natura 2000 en el medi insular tant terrestre com marí;

- una atenció especial al finançament de les energies renovables a les illes, que sovint es veuen obligades a utilitzar les energies fòssils com a producció de base, amb la contaminació que això comporta, i
- la presa en consideració de l'aïllament de les illes en relació amb les grans conques fluvials continentals, a fi de precondicionar les adaptacions necessàries a la Directiva marc sobre l'aigua.

18. Les regions insulars manifesten el seu compromís fort envers l'agenda; mostren la seva voluntat ferma de col·laboració amb les institucions comunitàries per aplicar-la, i ofereixen la col·laboració, per mitjà de la Comissió Illes de la CRPM, per fer un seguiment d'aquesta actuació de la Comissió Europea fins a l'any 2011, quan aquesta institució presenti l'avaluació dels progressos duts a terme en matèria de turisme sostenible.

Així doncs, després de signar la Declaració que inclou tots els punts esmentats, els països membres de la CRPM fan un pas endavant en l'assoliment d'un model turístic sostenible que pugui aportar riquesa al territori sense fer-ne malbé els recursos naturals.