

Capítol quart:

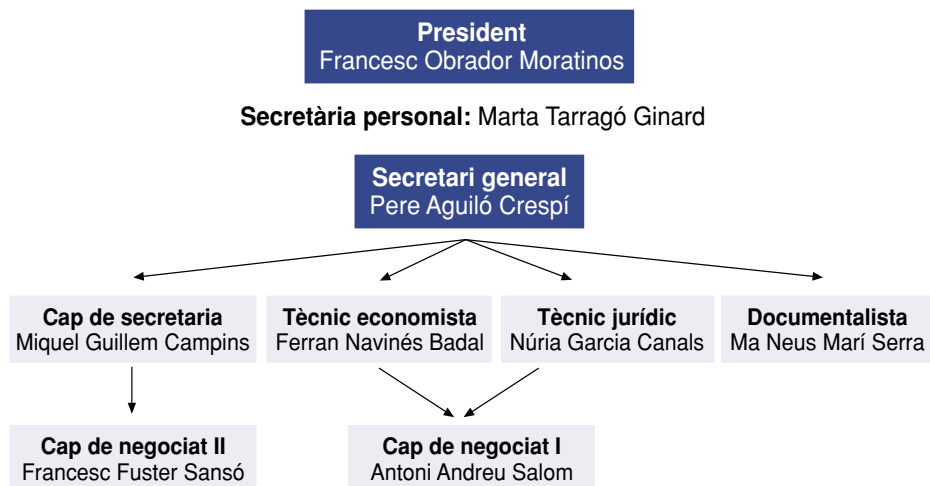
GESTIÓ DELS RECURSOS HUMANS, EXECUCIÓ DEL PRESSUPOST I DOCUMENTACIÓ

- 4.1. Un equip humà per al CES.
- 4.2. El pressupost del CES en el 2002 i la seva execució.
- 4.3. L'arxiu documental del CES i la pàgina web.

4.1. UN EQUIP HUMÀ PER AL CES

La Relació de llocs de feina del Consell Econòmic i Social de les Illes Balears, aprovada el dia 26 de juliol de 2001 autoritzava inicialment a cobrir per funcionaris en comissió de serveis els llocs de treball anomenats cap de secretaria, tècnic jurídic i tècnic economista.

Durant l'exercici de 2002 es va procedir a modificar determinats aspectes de la Relació de llocs de feina, per permetre que dues places d'administratiu i una d'auxiliar, també poguessin ser cobertes per funcionaris en comissió de serveis. Això ha permès disposar d'un procediment per cobrir ràpidament i eficaçment aquests llocs de feina. Així, junt amb la contractació de la plaça de documentalista, la plantilla de personal del CES està actualment distribuïda segons el següent organigrama :



Durant el 2002 també han treballat en el Consell Econòmic i Social, com a auxiliars administratives, Maria Antònia Fuster Roca i Maria de la Concepció Fiol Martínez i com a becàries Gràcia Monserrat i Marta Bustillo.

4.2. EL PRESSUPOST DEL CES EN EL 2002 I LA SEVA EXECUCIÓ

Tal com estableix l'article 17 de la Llei 10/2000 de 30 de novembre del Consell Econòmic i Social de les Illes Balears (BOIB núm. 150 de 09-12-2000), aquest Consell disposà per primera vegada durant l'exercici de 2002 i per a l'acompliment de les seves finalitats, dels recursos econòmics que a tal efecte se li assignaren en la secció 05 dels pressuposts generals de la comunitat autònoma de les Illes Balears.

El pressuposts de despeses del CES per al 2002, presentava una dotació inicial de 700.343,19 euros, que va ser posteriorment incrementada en el capítol 6 per un import de 19.232,00 euros, tot resultant així un crèdit definitiu de 719.575,19 euros. D'aquest total, 617.106,69 euros corresponien a despeses de funcionament: despeses de personal, despeses corrents i transferències corrents i 102.468,50 euros a inversions reals.

El pressuposts per al 2002 es va distribuir, per capítols, de la següent forma :

DESPESES 2002	Crèdit definitiu	Executat	Percentatge
Capítol 1- Despeses de personal	353.483,09	325.131,28	91,98
Capítol 2- Despeses corrents	171.488,39	170.273,73	99,29
Capítol 4- Transferències corrents	92.135,21	90.964,06	98,72
Capítol 6 – Inversions reals	102.468,50	101.675,63	99,22
TOTAL	719.575,19	688.044,70	95,62

El nivell d'execució global del pressupost de despeses del CES per al 2002, mesurat mitjançant el percentatge que suposa les obligacions reconegudes amb relació al crèdit definitiu, és del 95,62%, mentre que l'execució per capítols és la següent:

Capítol 1 (91,98%), capítol 2 (99,29%), capítol 4 (98,72%) i capítol 6 (99,22%).

DESPESES CORRENTS

A banda dels arrendaments del local del CES i del servei de neteja, la realització de les activitats institucionals realitzades pel CES durant l'any 2002, de les quals es dona compte detallat en aquesta Memòria, ha representat la principal despesa corrent del pressupost, especialment en els conceptes de Reunions, conferències i cursos; Estudis i treballs tècnics i Dietes, locomoció i trasllats.

TRANSFERÈNCIES CORRENTS

El capítol 4 de pressuposts del CES recull els ajuts a les organitzacions empresarials i sindicals que formen part dels grups I i II del Consell Econòmic i Social de les Illes Balears.

INVERSIONS

Les inversions reals efectuades durant l'exercici de 2002 amb càrrec al capítol 6 del pressupost del CES, s'han destinat principalment a enllestir la reforma del local de CES i a l'adquisició de mobiliari, instal·lacions i equipament informàtic.

D'altra banda, amb referència a les despeses en inversions de caràcter immaterial destaca la realització i l'edició, per primera vegada, de la *Memòria del CES sobre l'Economia, el Treball i la Societat de les Illes Balears – 2001*, així com la creació de la pàgina web del Consell Econòmic i Social de les Illes Balears.

4.3. L'ARXIU DOCUMENTAL DEL CES I LA PÀGINA WEB

4.3.1. L'arxiu documental

L'arxiu documental està format per:

- L'arxiu d'expedients administratius.
- El fons documental.

L'arxiu d'expedients administratius està format actualment per les sèries següents:

- Expedients de dictàmens.
- Actes de sessions (disponibles en format electrònic):
 - Actes del Ple.
 - Actes de la Comissió Permanent.
 - Actes de les comissions de treball:
 - Comissió de Treball d'Àrea Social.
 - Comissió de Treball d'Economia, Desenvolupament Regional i Medi Ambient.
 - Comissió de Treball d'Ocupació i Relacions Laborals.

El fons documental consta de:

- Fons bibliogràfic, tant en suport paper com electrònic.
- Publicacions periòdiques.
 - Diaris locals (es conserva el darrer mes).
 - Revistes, butlletins, etc.
 - Publicacions oficials (BOIB).
- Obres de referència.

- Monografies.
- Estudis, informes, memòries, estadístiques.

Actualment es procedeix a l'organització dels fons: s'ha realitzat el registre, amb un total de 608 exemplars, amb 40 títols de revistes i butlletins, per a la seva posterior incorporació a un catàleg bibliogràfic.

Els fons es disposen per àrees d'interès i col·leccions:

- CES estatal.
- CES autonòmics.
- Ministeri de Treball i organismes de l'Estat.
- Govern de les Illes Balears (conselleries) i Illes Balears.
- Unió Europea.
- Sindicats.
- Fons per matèries:
 - Dret i legislació.
 - Situació de l'economia, treball i societat de Balears (documentació per a la Memòria: Govern, bancs, empreses, associacions, etc.)-
 - General.

El servei de documentació ha ofert, entre altres, els següents serveis específics:

- Recerques d'informació (tant en paper com a través d'Internet).
- Adquisició de publicacions: per donatiu, compra o préstec interbibliotecari.
- DSI (Difusió Selectiva d'Informació): realització d'un buidatge mensual de les publicacions oficials (BOE, BOIB i DOCE) amb les disposicions que fan referència als temes de les comissions de treball del CES.
- Dossiers de premsa (per temes).

4.3.2. La pàgina web del CES

A partir del mes de desembre de 2002, tota la informació del CES està disponible a la pàgina web, a l'adreça: <http://ces.caib.es>.

Desenvolupament de la pàgina web: La pàgina està allotjada dins els servidors de la Direcció General de Tecnologia i Comunicació del Govern de les Illes Balears, la qual cosa suposa que s'han seguit els estàndards de desenvolupament marcats per dita Direcció General.

La tecnologia emprada ha estat: base de dades Oracle, servidor d'aplicacions Bea WebLogic, Java (EJBs, Servlets, JSPs).

Tot el desenvolupament s'ha portat a terme seguint els estàndards (tant de bases de dades, com de J2EE) marcats per la DGTIC (Direcció General de Tecnologia i Comunicacions).

Els continguts són responsabilitat del CES, i inicialment la Fundació IBIT va proporcionar al CES un llistat amb tots els continguts que s'havien de preparar.

La proposta de la Fundació IBIT no es limitava al desenvolupament d'un web estàtic i amb poc dinamisme. L'enfocament anava dirigit a donar el major dinamisme possible als continguts del web, de manera que en tot moment l'usuari pugui veure quines són les tasques actuals que es desenvolupen dins el CES. A més, també s'hi ofereix la possibilitat de fer cerques estructurades a tots els documents disponibles (dictàmens, informes, Memòria), cosa que facilita la cerca de qualsevol informació, no només als usuaris del web, sinó també al mateix personal del CES.

Les tasques portades a terme en aquest projecte són:

- Estudi de comunicació digital (inclou: anàlisi de continguts, navegació i estructuració de la informació).
- Disseny del web (inclou el disseny de totes les seccions: informació general, activitats en curs, informes i dictàmens, i enllaços d'interès).
- Disseny de la base de dades de dictàmens i informes (inclou informació sobre les activitats en curs, informes, dictàmens i comissions de treball).
- Disseny de la base de dades d'enllaços.
- Desenvolupament del Back Office per gestionar la informació (aplicatiu de gestió de la base de dades d'informes i dictàmens i de la base de dades d'enllaços des de la Intranet del Govern).
- Desenvolupament del Front Office de la part dinàmica (mostrar al web tota la informació continguda dins la base de dades).

Amb una versió provisional del programari es realitzen les proves d'introducció de continguts, i es proposen algunes modificacions i noves opcions, entre les quals destaquen:

- Afegir un apartat de normativa (Llei i Reglament del CES, etc.).
- Possibilitat d'introduir i visualitzar les entrades dels continguts també en castellà, a més del català.

Una vegada realitzats els canvis, i depurats els errors, s'implanta la versió definitiva i s'introdueixen els continguts, amb la següent estructura:

- El Consell Econòmic i Social
 - Què és el CES?
 - Creació
 - Funcions
 - Funcionament
 - Composició i òrgans

- Treballs i activitats
- Dictàmens i informes
- Informe d'activitats
- Memòria
- Bases de dades
- Normativa
- Enllaços d'interès
- Contacte

La pàgina web del CES s'ha incorporat també al portal comú de CES espanyols, a l'adreça: <http://www.ces.es/cesespa/index.htm>

The image displays two screenshots of the website for CES Iles Balears. The top screenshot shows the 'Què és el CES?' page, which includes a navigation menu on the left with categories like 'Què és el CES?', 'Treballs i activitats', 'Bases de dades', 'Normativa', 'Enllaços d'interès', and 'Contacte'. The main content area contains introductory text about the organization. The bottom screenshot shows the 'Novetats' (News) page, featuring a similar navigation menu and a list of recent news items with dates and brief descriptions.