

MODEL DE PROVA DE LLENGUA CATALANA

CERTIFICAT DE NIVELL B2

(NIVELL AVANÇAT)

	Puntuació	Puntuació mínima
BLOC 1 COMPRENSIÓ ORAL I COMPRENSIÓ ESCRITA	100	60
BLOC 2 DOMINI PRÀCTIC DEL SISTEMA LINGÜÍSTIC	100	60
BLOC 3 EXPRESSIÓ I INTERACCIÓ ESCRITES	100	60
BLOC 4 EXPRESSIÓ I INTERACCIÓ ORALS	100	60



BLOC 1. COMPRENSIÓ ORAL I COMPRENSIÓ ESCRITA (100 PUNTS / mínim 60)

COMPRENSIÓ ORAL (50 PUNTS)

Exercici 1. A continuació escoltareu dues vegades L'espai d'agenda cultural «Les recomanacions del capità» del programa d'IB3 Ràdio *Darrer vol a Formentera*. Després, d'acord amb el contingut que heu escoltat, indiqueu si les afirmacions següents són vertaderes (V) o falses (F). (25 punts)

	V	F
a) Antoni Martorell ofereix un concert d'orgue a l'església de Sant Francesc de Palma a les 20.30 h.		
b) L'endemà del concert de la IX Setmana Internacional d'Orgue hi ha l'actuació d'un conjunt musical que combina elements del jazz i del funk, al local Jazz Voyeur.		
c) A Palma, demà a les 19 h, dos professors universitaris participaran en un col·loqui sobre la confluència de l'ecologia amb l'economia.		
d) La conferència que té lloc a l'Ateneu de Maó és al vespre i la imparteix una metgessa especialista en les darreres innovacions en medicina homeopàtica.		
e) L'espai «Les recomanacions del capità» no inclou cap suggeriment cultural relacionat amb el cinema ni amb els esports.		

Encerts	5	4	3	2	1	0
Punts	25	20	15	10	5	0

Exercici 2. A continuació escoltareu dues vegades un àudio de l'inici del programa de divulgació històrica *En guàrdia*, de Catalunya Ràdio, dedicat a la figura de la científica Marie Curie. Després, encerclau l'opció correcta, d'acord amb el contingut que heu escoltat. (25 punts)

1. Marie Curie:

- a) Va ser la major d'una família de sis germans.
- b) És la científica més coneguda de tots els temps.
- c) Va néixer a Rússia, però emigrà a Varsòvia.

2. La seva família:

- a) Procurà donar la millor formació a la filla gran.
- b) Educà de la millor manera possible el fill gran.
- c) Educà tots els germans en igualtat de condicions.

1. Al final del segle XIX:

- a) Va conèixer el qui seria el seu marit, Pierre Curie.
- b) Acabà els estudis universitaris de química.
- c) Les dones no eren acceptades a la Universitat de la Sorbona.

4. La científica i el seu marit:

- a) Descobriren el poloni i el radi el 1903.
- b) Tenien suficients mitjans per investigar.
- c) Reberen el Nobel de física pel descobriment de la radioactivitat.

5. Malgrat les vicissituds vitals, Marie Curie:

- a) Era una persona optimista i reflexiva.
- b) Era una científica poc pràctica i orgullosa.
- c) Obtingué un nou premi Nobel el 1911.

Encerts	5	4	3	2	1	0
Punts	25	20	15	10	5	0

COMPRESIÓ ESCRITA (50 PUNTS)

Exercici 1. En aquest text hi manquen cinc fragments, l'espai dels quals s'ha marcat amb un número cadascun (1, 2, 3, 4 i 5). Llegiu-lo atentament i, a continuació, completeu la graella de la pàgina següent amb els fragments que corresponguin a cada espai. Teniu en compte que hi ha dos fragments que no pertoquen a cap espai. (25 punts)

Quatre sèries d'èxit d'IB3

En vida teva

De vegades la realitat supera la ficció i es converteix en un mirall en què es reflecteixen, de manera més o menys realista, les seves virtuts i perversions. En el cas d'*En vida teva*, l'assumpte que estructura la sèrie suma dues realitats molt vigents a l'illa: l'especulació immobiliària i els interessos ocults del bisbat de Mallorca. **1** del que alguns anomenen *paradís mediterrani*. Xantatges, traïcions, dubtes i desconfiances estan presents en cada capítol, i la lluita pel poder adquireix el protagonisme. Es tracta d'una minisèrie coproduïda per IB3 i Nova Televisió i dirigida per Ferran Bex.



Mai neva a Ciutat

Dirigida per Joan Fullana i protagonitzada per Esther López, *Mai neva a Ciutat* va sortir victoriosa del concurs *Sèrie de comèdia*, en el qual va ser la sèrie més votada pels espectadors i va passar a formar part de la graella de programació d'IB3 a finals del 2017. Actualment es distribueix en l'àmbit estatal a través de la plataforma digital Filmin, on se l'ha comparada amb sèries del nivell de *Girls* i *Cites*.

Mai neva a Ciutat **2**. L'experiència la porta a experimentar una regressió amb aires de crisi existencial. Mitjançant la trama, l'illa es converteix en escenari de les conseqüències de la postmodernitat que han teoritzat Zygmunt Bauman i Lipovetsky, entre d'altres. La protagonista encarna tota una generació que ha vist truncades les seves expectatives.

Treufoc

Les intrigues desplegades en les dues primeres temporades de *Treufoc* estan protagonitzades per un grup d'investigació format per dos policies, un forense i una tècnica en informàtica. Junts intenten desemmascarar l'autor d'una sèrie de crims que resulten tenir vincles amb casos que van passar a la Mallorca del segle XVII. Cada temporada **3**.

El passat 30 d'abril es va emetre el capítol que va tancar la segona temporada i, ara com ara, IB3 no diu res de la tercera.

Treufoc ha estat reconeguda per la crítica especialitzada, mitjançant l'adquisició dels seus drets de distribució internacional per part de la Federation Entertainment. També ha rebut el guardó Pello Sarasola al millor programa autonòmic de l'any 2017.

Gàbia

Aquesta minisèrie de dos capítols, coproduïda per IB3 i Nova Televisió, i guionitzada i dirigida per Marcos Cabotà **4**.

En aquesta producció, la ficcionalització de la realitat es torna a erigir en clau de l'èxit. Tot s'inicia amb tres explosions que provoquen una trama situada en diverses localitzacions reals i que es guia per les reaccions dels diferents personatges, **5**, ja que les comunicacions amb l'illa van quedar suspeses mentre la vida tornava a la normalitat.

Diari *Ara*, 6 de maig de 2018 (text adaptat)

Fragments

[Teniu en compte que no s'han reproduït ni possibles majúscules inicials ni punts finals.]

- A. es basa en els atemptats que la banda terrorista ETA va cometre en tres àrees mallorquines el 2009
- B. explica la investigació que duu a terme una comissària de policia sobre una trama de corrupció política i empresarial a Mallorca
- C. narra la història d'una becària que és acomiadada de la seva feina de Londres i es veu abocada a tornar a Palma
- D. que estableixen entre ells relacions de sospita en un ambient enrarit i aïllat
- E. els dos temes s'entrellacen per mostrar una de les parts més sinistres
- F. es compon de deu capítols produïts amb la col·laboració de la productora CEF
- G. que inicien una persecució trepidant que els duu fins a Barcelona

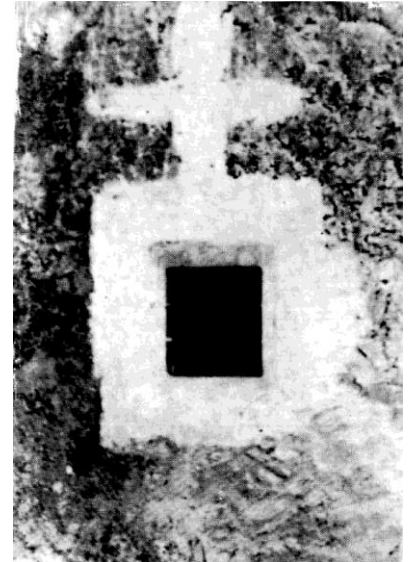
ESPAI (número)	1	2	3	4	5
FRAGMENT (lletra)					

Encerts	5	4	3	2	1	0
Punts	25	20	15	10	5	0

Exercici 2. Llegiu el text següent i, d'acord amb el contingut, indiqueu si les frases que hi ha a continuació són vertaderes (V) o falses (F). (25 punts)

Mitologia popular i creences d'Eivissa

Eivissa ha conservat nombroses creences, així com una literatura oral molt rica en elements mitològics. Per conèixer el món de la mitologia tradicional pitiüsa cal endinsar-se en la història oral i en l'estudi de les rondalles i contarelles.



Barruquets, fameliars, gegants...

Els *barruquets* són els éssers fantàstics més coneguts per tothom; habiten les coves del puig des Molins, els forats de les murades, pous i aljubs, damunt els sostres de la casa... Solen ser empipadors i nerviosos, de cos petit, i s'alimenten de pa i formatge.

El *fameliar* és un ésser que només apareix a les Pitiüses; també és un petit homenet que ajuda a fer les feines més feixugues de la casa i és incansable. Diuen que ha construït les parets dels marges de les muntanyes d'Eivissa, que ha segat les hisendes més grosses sense aturar-se ni de nit ni de dia, i que ha construït cases en una sola nit. L'energia inexhaurible del fameliar només es pot vèncer si se li mana una feina impossible, com ara buidar un safareig amb una cistella.

El *follet*, més que un ésser, és un poder per fer-se invisible i viatjar on es vulgui sense ser vist. Els follets es manifesten a la nit i es posen dins les robetes dels infantons petits; per això, es creu que no s'ha de deixar la robeta estesa fora de la casa en fer-se de nit, perquè els follets s'hi amaguen i després posen nervioses les criatures, que ploren tota la nit.

A part d'aquests éssers també hi ha els *gegants*, com ara el que viu en una cova de l'illot des Vedrà. És un ésser que recorda el ciclop Polifem de l'*Odissea* d'Homer. Entre aquests éssers també hi ha la *geganta*, que apareix als contes i s'identifica amb una jaia dolenta o una bruixa.

...I criatures diverses

A la font del Broll de Buscastell hi viu un conjunt d'éssers particulars entre els quals destaca el *crespell gros*, una espècie de monstre amb el cos ple d'enormes berrugues i amb un sol ull, pel qual treu foc a la nit, que viu amb els seus fillets a la cova des Crespells, situada a les penyes del torrent; també hi ha altres éssers com ara *cuques*, *llembres* i *llonganisses*, que també apareixen a la nit i hom identifica amb ànimes de difunts.

El *dragó de set caps* apareix quan algú trenca un ouet d'aquells petits que ponen les gallines a la primera posta; si aquest ou es guarda sencer, ens acompanya la bona sort, però si es trenca, surt aquesta terrible criatura.

De casa en casa

El costum de *passar el missatge* fa referència a la notícia que es passava de casa en casa quan moria algú; això és, passaven el *missatge* de la defunció d'una casa a l'altra i així fins a la darrera, i la darrera persona que portava el missatge no el podia guardar, sinó que l'havia d'enterrar o passar-lo a una estepa, a una mata o a una altra herba.

D'altra banda, moltes cases rurals d'Eivissa presenten una creu blanca —o, a vegades, més d'una— damunt les finestres exteriors. Aquesta creu té la funció de protegir la casa de l'entrada de bruixes i d'altres mals esperits; d'aquí el seu nom: *creus de bruixa*.

Creences «santes»

Diuen que els ous del Divendres Sant estan beneïts, de manera que es guarden com a medicina per a quan una dona pateix pèrdues importants de sang o bé se sent molt debilitada; aleshores es prepara mig ou picat amb xocolata i vi pagès, es posa al foc, s'espesseix lentament i després es beu. Aquesta creença tal vegada arranca dels temps dels púnics i els seus costums i rituals funeraris, que foren cristianitzats segles més tard per sant Agustí, pare de l'Església, el qual va utilitzar el símbol de l'ou per explicar el misteri de la mort i resurrecció de Jesucrist.

El Divendres Sant és un dia en què no es pot fer cap tipus de feina. I si s'encén foc per coure menjar, surten escarabats per tota la casa. Aquest dia tampoc no es pot agranar el porxo de la casa, perquè es considera que es treu a fora de la llar la benedicció de Déu.

	V	F
a) Els barriguets i els fameliars són dues criatures sobrenaturals inquietes i de petites dimensions.		
b) Si un infant plora al vespre dins el llit, pot ser que tengui por d'un follet.		
c) El gegant que viu as Vedrà i el crespell gros són éssers que només tenen un ull i viuen dins una cova.		
d) Segons les antigues supersticions pitiüses, era millor ser dels darrers a saber de la mort d'algú que coneixies.		
e) Algunes creences eivissenques concedeixen als ous de gallina efectes positius per a les persones.		

Encerts	5	4	3	2	1	0
Punts	25	20	15	10	5	0

BLOC 2. DOMINI PRÀCTIC DEL SISTEMA LINGÜÍSTIC (100 PUNTS)

ORTOGRAFIA

Exercici 1. Feis els exercicis que hi ha continuació d'acord amb cadascun dels enunciats. (40 punts)

1.1. Col·locau, si cal, accent o dièresi a les paraules subratllades del text següent:

- a) Durant el període glacial, la temperatura mitjana del mon era molt baixa.
- b) Hem discutit perque vosaltres no volieu anar d'excursió i nosaltres sí.
- c) T'estan molt agraïdes: aixo que els has regalat es un bon regal.

1.2. Completau, si cal, els espais en blanc amb la grafia o grafies que hi pertoquin:

- a) Demà hi ha l'act___ de lliur___ment de premis de la Nit de l'Esport Solidari.
- b) Davant una cri___i___ no hem d'actuar de manera i___acional.
- c) He trepi___at algun objecte pun___ant i les dues rodes de davant han re___entat.

1.3. Encerclau l'opció correcta de les que hi ha entre parèntesis:

- a) Al (*sudest / sud-est / sud est*) del Canadà hi abunden els ocells (*picas-oques / picasoques / pica-soques*).
- b) Fent (*ziga-zaga / ziga zaga / zigazaga*) amb el llapis, l'infant practica la manera d'escriure (*la essa / l'essa*).
- c) Li han detectat una afecció (*gastro intestinal / gastro-intestinal / gastrointestinal*) i una estranya malaltia (*del iris / de l'iris*) a l'ull esquerre.

Encerts	20	19	18	17	16	15	14	13	12	11
Punts	40	38	36	34	32	30	28	26	24	22

Encerts	10	9	8	7	6	5	4	3	2	1
Punts	20	18	16	14	12	10	8	6	4	2

MORFOSINTAXI

Exercici 2. Encerclau l'opció correcta o més adequada de les que hi ha entre parèntesis. (40 punts)

- a) La meva (*dermatòleg / dermatòlega / dermatòloga*) m'ha extirpat una berruga (*a la front / al front / a la frent*).
- b) Si us plau, passa'm (*els alicates / l'alicata / les alicates*) que hi ha dins la caixa d'eines.
- c) Tot i la boira, (*per la general / en general / pel general*) es preveu un cap de setmana de bonança meteorològica.
- d) Si ell no pot dur la maleta al cotxe, no et preocupis, (*la hi / l'hi / li la*) duré jo.
- e) Fins avui no en sabia res, de l'assumpte (*de què / del que / de que*) ens ha parlat la directora.
- f) El meu regal sorpresa han estat uns calcetins! (*Tant / Tan*) de misteri per res!
- g) Per sortir de l'edifici, heu de caminar (*fins en el / fins al / fins el*) final del passadís; allà hi trobareu l'ascensor.
- h) No tenc una opinió gaire clara (*a damunt del / a sobre del / sobre el*) foment dels vehicles elèctrics.
- i) Si (*arribes / arribassis / arribis*) més prest, acabaries les feines d'hora.

Encerts	10	9	8	7	6	5	4	3	2	1
Punts	40	36	32	28	24	20	16	12	8	4

LÈXIC

Exercici 3. Encerclau l'opció correcta o més adequada per completar les oracions següents. (20 punts)

- a) Han detectat un gran (*número / nombre / númer*) de baixes mèdiques en aquesta empresa.
- b) Avui he pensat anar a la (*peixaderia / peixateria / pescaderia*) i comprar un pop.
- c) La porta de l'armari (*empoltrat / encastat / encastrat*) de l'habitació 101 s'ha de canviar.
- d) Aquest infant és un prodigi; és viu com (*un fideu / el vent / una centella*).
- e) En el Cicle de Cinema de Muntanya només s'hi passen (*llargometratges / llargmetratges / largometratges*) de menys de dues hores de durada.
- f) En aquest port comercial es rep molta (*mercancia / mercaderia / mercateria*) provinent de l'Àfrica.
- g) A mi em sembla bé fer la reunió a les dues, però comenta-ho (*al reste / a la resta / als demás*) a veure què hi diuen.
- h) El personal ha de començar a fixar les (*dades / dates*) de les vacances d'estiu.

Encerts	8	7	6	5	4	3	2	1
Punts	20	17,5	15	12,5	10	7,5	5	2,5

BLOC 3. EXPRESSIÓ I INTERACCIÓ ESCRITES (100 PUNTS / mínim 60)

Exercici 1. Heu passat el cap de setmana a casa d'uns amics i us heu adonat que us hi heu deixat una bossa amb diversos objectes al dedins. Redactau un missatge de correu electrònic, de 120 paraules, a un dels vostres amics per fer-li-ho saber; heu de descriure breument els objectes i indicar-li com ho ha de fer per tornar-vos la bossa. (40 punts)

(Si el text té menys de 100 paraules, es qualificarà amb 0 punts i no es corregirà.)

De:
A:
Assumpte:

full per fer-hi esborranys

full per fer-hi esborranys

full per fer-hi esborranys

Exercici 2. Heu començat a treballar com a encarregat d'un refugi en un espai natural. Redactau un document amb les normes bàsiques de l'establiment, pel que fa a l'ús de les instal·lacions i al comportament que han de tenir les persones que s'hi allotgen. El text ha de tenir 180 paraules. (60 punts)

(Si el text té menys de 160 paraules, es qualificarà amb 0 punts i no es corregirà.)

full per fer-hi esborranys

full per fer-hi esborranys

full per fer-hi esborranys

BLOC 4. EXPRESSIÓ I INTERACCIÓ ORALS. (100 PUNTS / mínim 60)

Exercici 1. Interacció. (40 punts)

L'ajuntament d'un municipi ha prohibit la circulació de patinets elèctrics en el centre de la vila. Dos veïns mantenen una conversa sobre aquesta mesura.

- **Examinand A.** No estau d'acord amb aquesta restricció, perquè pensau, entre altres motius, que l'ús d'aquest vehicle facilita els desplaçaments de les persones.
- **Examinand B.** Sou partidari d'aquesta prohibició, perquè considerau, entre altres raons, que està bé aplicar normes per a aquest nou tipus de vehicles.

Exercici 2. Intervenció individual. (60 punts)

Heu anat amb la família a passar el dia a la platja i heu presenciat una brega entre dos turistes. La policia local ha hagut d'actuar per resoldre el conflicte i, a continuació, demana què ha passat a la gent que ha viscut la situació. Contau el succés a un agent amb el màxim de detall.