

## ÍNDIX

-[C1/2014](#) - Una modificació de la classificació turística d'una activitat implica un nou títol habilitant de l'esmentada activitat?

-[C3/2014](#) - Activitats en establiments de caràcter singular

-[C4/2014](#) - ¿Es de aplicación la ley 7/2013 a las actividades relacionadas con la destinación o la naturaleza de las fincas a que se refiere el art. 21 de la Ley 6/1997, de 8 de julio, de suelo rústico de las Islas Baleares?

-[C5/2014](#) - Casuística de l'excepció sobre oficines administratives de despatxos professionals que pertanyen a l'habitatge, de menys de 50 m<sup>2</sup> útils afectes a l'activitat. (art 2.g)

-[C6/2014](#) - Augmentar la superfície computable es considera una modificació de l'activitat?

-[C7/2014](#) - Li es d'aplicació la llei d'activitats el pub crawling (recorrido por bares del municipio).

-[C8/2014](#) - Activitats multidisciplinars en un mateix espai en horaris diferents

-[C9/2014](#) - Procediment administratiu en el cas de sol·licitud de llicència d'instal·lació i obres

-[C10/2014](#) - Determinació de l'aforament als locals d'espectacles

-[C11/2014](#) - Disposició transitòria tercera de la Llei 7/2013, de 26 de novembre:  
"Les sol·licituds de permisos, llicències o autoritzacions incoades abans d'entrar en vigor aquesta llei s'han de continuar tramitant conformement amb la normativa anterior. Les persones interessades poden sol·licitar l'aplicació de la normativa posterior en els supòsits que entenguin que els resulta més favorable."

Les declaracions responsables també estan subjectes a aquesta disposició transitòria tercera?

Si es va presentar la declaració responsable ABANS de la Llei 7/2013, però els informes tècnics són POSTERIORIS a la data en que va entrar en vigor la Llei 7/2013, a quina normativa d'activitats han de fer referència els informes?

En el cas d'una declaració responsable presentada ABANS de l'entrada en vigor de la Llei 7/2013 i després s'ha d'adoptar una mesura cautelar de suspensió de l'activitat: cal aplicar l'article 123 de la Llei 16/2006 o bé s'han d'aplicar els articles 89 i 90 de la Llei 7/2013?

**-C12/2014** - És obligatori inscriure en el Registre Autonòmic d'activitats itinerants les activitats existents fins ara classificades com a temporals no convalidables?

**-C13/2014** - És necessari tenir un espai lliure d'obstacles de 0.5 P m<sup>2</sup> a la sortida d'un local?

**-C14/2014** - Documentació a presentar a l'administració en el cas d'activitats no permanents. Normativa en relació a la seguretat contra incendis en el cas d'estructures provisionals

**-C15/2014** - Classificació del l'activitat de magatzem

**-C16/2014** - Interpretació Disposició transitòria sexta de la Llei 7/2013

**-C17/2014** - Definició d'activitat de concurrència pública i establiment públic

**-C19/2014** - Modificació d'una activitat amb títol habilitant (com es tramita una activitat secundària)

**-C21/2014** - Interpretació del termes similars al punt e) art.2 Llei 7/2013, instal·lacions de plaques solar tèrmiques i fotovoltaïques, antenes de telefonia mòbil, estacions de telefonia i similars

**-C22/2014** - Quantes vegades a l' anys es pot fer una activitat no permanent en un mateix emplaçament?

**-C23/2014** - Les activitats permanents innòcues i menors poden ser multidisciplinars? Si és que sí, es poden sumar els espais permesos en cada cas?

**-C24/2014** - Classificació de un cafè-teatre. Cabines higièniques a establiments públics

**-C25/2014** -

**1** - Estan sotmeses a la Llei 7/2013 els establiments on s'hi realitzen activitats religioses similars o actes d'exercici de drets fonamentals de la Constitució Espanyola?

**2** - Procediment i característiques de les sales de joventut

**3** - Quin és el procediment a seguir en cas d'inspecció i de que l'establiment no disposi de Pla d'autoprotecció?

**4** - Quina assegurança i classificació les són d'aplicació a les activitats existents amb anterioritat a l'entrada en vigor de la Llei 7/2013?

**5** - Incompliment d'horaris en activitats catalogades

**6** - És d'aplicació al punt 1 de la Disposició transitòria sisena de la Llei 7/2013 als establiments d'allotjament i als de l'oferta turística complementària amb autoritzacions turístiques anterior a 1 de gener de 1998?

**7** - Quines són les "*altres activitats permanents que estiguin exemptes de llicència d'obertura i funcionament arran d'una llei*" a les que es refereix el punt 2 de la disposició transitòria sisena?

**8** - Quines són els terminis per a les Revisions Tècniques d'Actualització (RTA) de les activitats amb títol habilitant existent abans de l'entrada en vigor de la Llei 7/2013?

-**C26/2014** - Contractació personal d'admissió i de control intern

-**C29/2014** - Quina cobertura ha de tenir l'assegurança d'una activitat?

-**C31/2014** - Sol·licitud d'autorització d'activitat no permanent major

## RESPOSTES

**-C1/2014 - Pregunta genèrica: Una modificació de la classificació turística d'una activitat implica un nou títol habilitant de l'esmentada activitat?**

**Resposta aprovada per la CEJAIB en la reunió de data 15/10/2014**

**Resposta:**

### **Antecedents**

Segons l'art. 26 la Llei 8/2012, de 19 de juliol, de Turisme de les Illes Balears, les activitats turístiques es classifiquen segons el tipus d'empresa turística (allotjament, turístic-residencial, restauració, etc.).

Dins cada tipus d' empresa turística es diferencien diferents grups d'establiments, com per exemple dins de les empreses turístiques de restauració hi ha els grups de "restaurant", "bar-cafeteria" i "altres".

Dins cada grup hi ha una subdivisió per "categories". En el cas dels hotels la categoria s'identificaria amb estrelles, i en cas de restaurants forquetes.

L'Art. 11 punt 2 de la Llei 7/2013 indica els casos en que les modificacions necessiten un nou títol habilitant.

L'exposició de motius clarifica que la tramitació de les activitats la determina paràmetres de risc objectiu i no per la nomenclatura. Que podem tenir una mateixa nomenclatura amb significats diferents depenent de la normativa sectorial (publica concurrència es distint segons el R.D. 2816/1982, reglament frigorífic, CTE, PGOU,...)

### **Conclusió**

**CANVI D'EMPRESA TURÍSTICA** .(Per exemple passar d'hotel a restaurant).

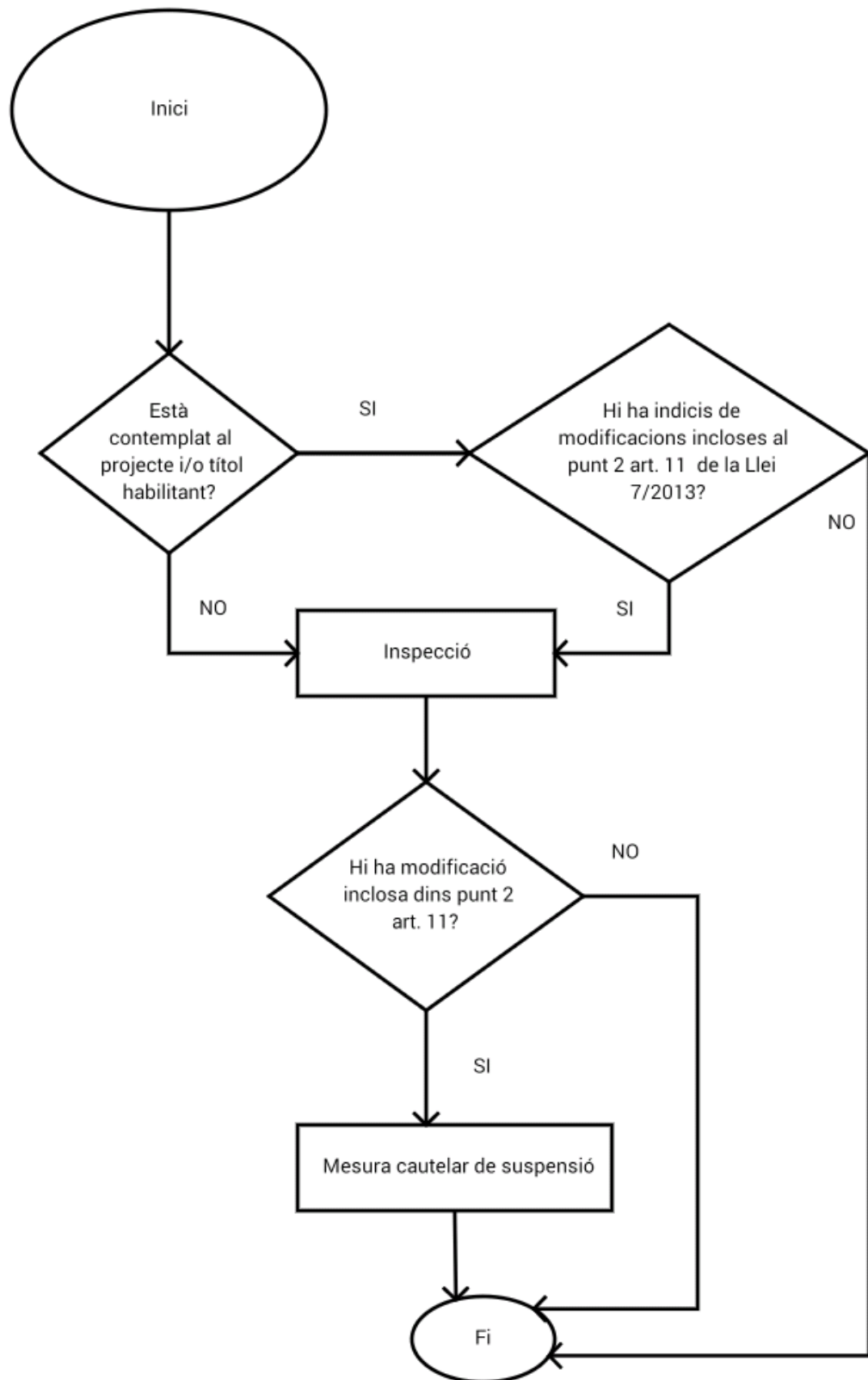
En el cas de canvi d'empresa turística d'establiment turístic s'entén que és una nova activitat (apartat a) del punt 2 de l'art. 11 de la Llei 7/2013) i per tant cal un nou títol habilitant, independentment de que també ho pugui ser per afectar a altres punts b,c,d,e. (Per exemple passar d'hotel a restaurant).

**CANVI DE DINS EL MATEIX GRUP. Per exemple grup restauració (bar a restaurant).**

El fet de canviar de grup, no suposa per si mateix un canvi de activitat d'acord amb l'article 11.2a, no obstant, podrà ser una modificació substancial si està inclosa en els apartats 2-b,c,d i e.

NOTA: En el projecte de l'activitat es té que indicar quines parts de l'activitat serien canvis substancial en cas de modificar-se. I per tant es tindrien que tramitar com a canvi substancial.

**El procediment a seguir per l'administració competent en rebre una notificació de turisme, d'una denúncia o per sol·licitud de la part interessada es la següent:**



Tornar a [Índex](#)

### **-C3/2014 - Pregunta genèrica: Activitats en establiments de caràcter singular**

#### **Resposta aprovada per la CEJAIB en la reunió de data 15/10/2014**

##### **Resposta:**

La normativa a complir és la mateixa que en qualsevol altre tipus d'activitat. De totes maneres hi ha activitats que per les seves peculiaritats no poden adaptar-se a la normativa igual que les ordinàries.

El "Reglamento de Barreras Arquitectónicas de las Illes Balears, Decreto 110/2010, de 15 de octubre, a la disposició addicional única estableix les condicions per a l'exoneració del compliment del decret.

En quant a ventilació i instal·lacions contra incendis, l'exigible ho estableix el RITE i el CTE.

La Llei 7/2013 a l'article 41 indica que en edificis catalogats o protegits quan les característiques arquitectòniques no permetin el compliment de les condicions tècniques exigides en la normativa vigent, excepcionalment per motius d'interès públic acreditats en l'expedient, l'administració pot demanar a la Junta Autònoma d'Activitats de les Illes Balears un informe vinculant sobre les mesures alternatives proposades en el projecte i destinades a garantir l'objecte de la Llei.

A la disposició addicional sisena de la Llei 7/2013 es regulen les "Molèsties i perillositat no reglamentades, activitats singulars i solucions alternatives". Indica els condicionants per adoptar solucions alternatives quan no es pugui complir la normativa d'aplicació.

Per tant el tècnic sempre pot adoptar solucions alternatives segons la disposició addicional abans esmentada. Es recomana que es consulti i es consensui la solució alternativa amb l'ajuntament.

Tornar a [Índex](#)

### **-C4/2014 - Pregunta genèrica: ¿Es de aplicación la ley 7/2013 a las actividades relacionadas con la destinación o la naturaleza de las fincas a que se refiere el art. 21 de la Ley 6/1997, de 8 de julio, de suelo rústico de las Islas Baleares?**

#### **Resposta aprovada per la CEJAIB en la reunió de data 15/10/2014**

##### **Resposta:**

Segons el punt 2.h) i 4 de l'article 2 de la Llei 7/2013 les activitats referides a l'article 21 de la Llei 6/1997 del sòl rústic si no necessiten AIA estan excloses de l'aplicació de la Llei 7/2013.

L'art. 21 de la Llei 6/1997 del sòl rústic indica que tindran la consideració d'activitats relacionades amb la destinació o amb la naturalesa de les finques les vinculades als usos complementaris de l'activitat tradicional (apartat c).

Segons la definició que fa el punt 1.b) de l'art. 44 de la Llei 8/2012, de 19 de juliol, de turisme de les Illes Balears els agroturismes s'inclouen dins l'activitat complementària a l'activitat tradicional.

L'apartat 4 de l'art. 44 de la Llei 8/2012 també indica que la llicència d'obres, la llicència d'obertura i la llicència de funcionament de reformes, ampliacions o nous establiments d'allotjament de turisme rural, llevat que es tracti d'hotels rurals de nova creació, no estan subjectes a l'avaluació d'impacte ambiental a què es refereix el grup 7 h) de l'annex II de la Llei 11/2006, de 14 de setembre, d'avaluacions d'impacte ambiental i avaluacions ambientals estratègiques a les Illes Balears.

El ple de la Comissió de Medi Ambient de les Illes Balears a la sessió de 10 de juliol de 2014 va acordar el següent:

Tots els allotjaments de turisme rural que es trobin a LIC i ZEPA, estaran obligats a l'avaluació de repercussions ambientals (art. 39 LECO).

En el cas que els allotjaments de turisme rural, excepte els hotels de nova creació, estiguin dins l'àmbit del PORN o PRUG però NO afectats per la Xarxa Natura 2000 no es subjectaran al procediment establert a l'article 40 de la Llei Ambiental.

Ara bé si està a àmbit PORN i Xarxa Natura el Servei de Planificació de la DG de Medi Natural, Educació Ambiental i Canvi Climàtic d'acord amb l'article 39 LECO informará sobre la possible afecció sobre la Xarxa Natura 2000, i es sotmetrà a AIA quan així ho decideixi l'òrgan ambiental, motivadament i, cas per cas, en base als criteris de l'article 44.

En conclusió, als agroturismes en ser una activitat que segons la Llei de Turisme no estan subjectes a Avaluació d'Impacte Ambiental i estan incloses dins les activitats referides a l'art. 21 de la Llei 6/1997 de sòl rústic, no els és d'aplicació la Llei 7/2013, de 26 de novembre, de règim jurídic d'instal·lació, accés i exercici d'activitats a les Illes Balears. A no ser que els hi sigui preceptiu segons algun supòsit dels acords de la CMAIB.

Els hotels rurals de nova creació si necessiten AIA, si que els és d'aplicació la Llei 7/2013.

Així com indica el punt 2.h) de l'art. 2 de la Llei 7/2013, l'administració trametrà les denúncies i qualssevol altres actuacions a l'administració competent en matèria d'agricultura perquè les resolgui.

Tornar a [Índex](#)

### **-C5/2014 - Pregunta genèrica: Casuística de l'excepció sobre oficines administratives de despatxos professionals que pertanyen a l'habitatge, de menys de 50 m<sup>2</sup> útils afectes a l'activitat. (art 2.g)**

"2. S'exclouen de l'àmbit d'aplicació d'aquesta llei: [...] g) Oficines administratives de despatxos professionals que pertanyen a l'habitatge, de menys de 50 m<sup>2</sup> útils afectes a l'activitat."

### **Resposta aprovada per la CEJAIB en la reunió de data 15/10/2014**

#### **Resposta:**

No es necessari que els professionals estiguin col·legiats.

Quan s'indica "oficines administratives de despatxos professionals". S'ha d'entendre que es tracta de les activitats incloses dins la definició "d'ús administratiu" segons el CTE que es realitzin dins l'habitatge. Nota: Si és en un establiment precisarà estar subjecte a l'àmbit d'aplicació.

Respecte als metres que han de computar. Computaran totes les zones de la vivenda que s'usen i són necessàries per a l'activitat com pot ser el bany (si és necessari d'acord amb la normativa), zona d'accés, zona de treball, etc.

Tampoc no estan subjectes a l'àmbit d'aplicació de la Llei 7/2013:

Les tasques que es realitzen sense o fora del propi establiment, no entren dins l'àmbit de la Llei 7/2013 ja que l'activitat no es realitza a un lloc concret (veure definició d'activitat).

Per exemple, les tasques a la via pública o en ubicacions de titularitat privada que en cada cas dependrà de l'usuari (podar un jardí, un llanterner, pintar una casa,...), així com el lloguer de cotxes, galeres, ponis, bicicletes, cavalls, etc., no entren dins l'àmbit de la Llei 7/2013.

Un ordinador connectat a la xarxa, per si mateix, tampoc es considera subjecte a la Llei 7/2013, independentment del software instal·lat, ni tan sols si mitjançant l'ordinador es compren o es venen productes a través de la xarxa.

No obstant els seus locals o establiments (oficines, tallers, magatzems, etc.), si escau, sí que precisen del corresponent títol habilitant d'exercici d'activitat. En el cas de que l'oficina administrativa esmentada pertanyi a un habitatge, de menys de 50 m<sup>2</sup> no l'hi és d'aplicació la Llei 7/2013, per tant, no cal declaració responsable.

Tornar a [Índex](#)

**-C6/2014 - Pregunta genèrica: Augmentar la superfície computable es considera una modificació de l'activitat?**

**Resposta aprovada per la CEJAIB en la reunió de data 15/10/2014**

**Resposta:**

Per a saber si cal un nou títol habilitant cal comprovar si la modificació incorre en alguns dels supòsits del punt 2 de l'article 11 de la Llei 7/2013.

Per exemple si es tracta d'una terrassa que es destinarà a taules per als clients, es tracta d'una ampliació de l'activitat (2.a), i per tant cal tramitar un nou títol habilitant. També pot afectar a altres paràmetres inclosos a l'apartat 2 de l'article 11 de la Llei 7/2013 com per exemple canvis en la capacitat que afectin a l'evacuació, etc.

També cal comprovar que l'ampliació de l'activitat no suposi modificacions en les instal·lacions existents de l'activitat.

Les modificacions s'han de tramitar mitjançant el procediment que correspongui als paràmetres de la part afectada. Si hi ha modificacions de l'activitat existent també s'inclouran en la tramitació de la modificació.

A l'hora del còmput de la superfície cal tenir en compte la definició de Superfície computable, en el punt 38 de l'article 4 (la superfície a l'aire lliure computa un 50%). No computen les zones de terra natural ni zones complementàries enjardinades exteriors a l'edifici. En el cas de que no s'hi efectui l'activitat.



Tornar a [Índex](#)

**-C7/2014 - Pregunta genèrica. Li es d'aplicació la llei d'activitats el pub crawling (recorregut per bars del municipi)**

**Resposta aprovada per la CEJAIB en la reunió de data 15/10/2014**

**Resposta:**

En aquest cas, un recorregut pels bars del municipi, segons la definició d'activitat i activitat no permanent segons els apartats 4 i 6 de l'article 4 de la Llei 7/2013, no es pot considerar una activitat no permanent de recorregut.

La definició tant d'activitat com la d'activitat no permanent indica que són activitats no permanents quan es tracta d'activitats amb un recorregut concret. En aquest cas es tracta d'un fet promocional dels establiments del municipi. Els usuaris poden anar lliurement d'un establiment o l'altre sense una obligatorietat de recorregut.

L'activitat és la que es fa dins els locals, els quals han de tenir un títol habilitant.

Tornar a [Índex](#)

**-C8/2014 - Pregunta genèrica: Activitats multidisciplinars en un mateix espai en horaris diferents**

**Resposta aprovada per la CEJAIB en la reunió de data 15/10/2014**

**Resposta:**

A partir de l'entrada en vigor de la Llei 7/2013 desapareix el terme d'"activitat secundària" i entra en vigor el terme "activitats multidisciplinars".

Així com diu l'apartat 3 de l'article 3 només es poden limitar l'exercici de l'activitat multidisciplinars quan hi concorrin impediments tècnics per garantir la seguretat, la salubritat, el medi ambient i la protecció de la infància i la joventut.

Si en un mateix establiment segons l'horari es desenvolupen activitats diferents s'han de tenir en compte el que es té que modificar per passar d'una activitat a l'altra. Per exemple si es munten estructures que necessiten un certificat d'instal·lació cada vegada que es munten (escenaris, grades, etc.) o si es canvia de lloc el mobiliari i aquest canvi pot afectar a les mesures d'evacuació, etc.

També cal tenir en compte en cada cas la normativa de les dues activitats, i especialment, els horaris permesos per a cada activitat segons la normativa municipal o sectorial.

Es recomana que al projecte s'indiquin clarament les modificacions per passar d'una activitat a l'altra, els certificats necessaris de muntatge si cal, si les modificacions a realitzar afecten a les instal·lacions que disposa l'activitat i els horaris permesos per a cada activitat.

NOTA: Sempre s'hauran de complir les ordenances municipals, els usos, normativa sectorial, de les dues activitats.

Tornar a [Índex](#)

## **-C9/2014 - Pregunta genèrica: Procediment administratiu en el cas de sol·licitud de llicència d'instal·lació i obres**

### **Resposta aprovada per la CEJAIB en la reunió de data 15/10/2014**

#### **Resposta:**

El punt 3 de l'art. 136 de la Llei 2/2014 indica que les autoritzacions o comunicacions prèvies lligades a la instal·lació o l'adequació d'activitats permanents o a infraestructures comunes vinculades a aquestes, es regiran pel que preveu la legislació reguladora d'activitats i, supletòriament, amb el previst a aquesta llei. És a dir, les obres que s'hagin de fer vinculades a una activitat es regiran per la Llei 7/2013.

Quan hi hagi obres que requereixin projecte segons l'art. 2 de la Llei 38/1999, així com indica el punt 5 de l'art. 140 de la Llei 2/2014 per a l'atorgament de la llicència d'obres caldrà haver presentat el projecte d'execució.

És a dir, per a l'atorgament cal un projecte integrat d'activitats i obres o dos projectes, un d'activitats i un d'obres per separat però coordinats entre ells on el nivell de detall de la part d'obres és la de projecte d'execució.

En la Disposició Addicional Setena sobre l'Informe sobre l'ús i la idoneïtat de la ubicació i els paràmetres urbanístics de la Llei 7/2013 indica que amb caràcter potestatiu, el promotor o la persona titular d'una activitat o un tècnic o una tècnica competent pot sol·licitar a l'ajuntament corresponent un informe sobre l'ús, la idoneïtat de la ubicació de l'activitat i els paràmetres urbanístics d'acord amb la normativa municipal i urbanística.

Per sol·licitar aquest informe es pot adjuntar el projecte bàsic d'obres i després per sol·licitar la llicència d'obres i instal·lació adjuntar el projecte integrat d'activitats i obres o dos projectes un d'activitat i un d'obres per separat però coordinats entre ells.

Tornar a [Índex](#)

## **-C10/2014 - Pregunta genèrica: Determinació de l'aforament als locals d'espectacles**

### **Resposta aprovada per la CEJAIB en la reunió de data 15/10/2014**

#### **Resposta:**

L'aforament sempre serà menor a:

Quan trobem instal·lacions o infraestructures, el dimensionament dels quals depèn del nombre de persones, per exemple:

Càlcul d'ocupació d'acord amb el CTE: *No es pot determinar el càlcul d'evacuació i amb aquest càlcul esbrinar l'ocupació d'acord amb el CTE. Primer s'ha de fer el càlcul d'ocupació i llavors calcular l'evacuació.*

Cabines higièniques.

Ventilació.

Aigües residuals.

Altres

Altres que depenguin de normativa sectorial (turisme, joc, ...)

### **ACTIVITATS MUSICALS**

Encara que hi pugui haver zones d'espectadors a 4 persones per m<sup>2</sup>. L'aforament màxim a activitats musicals serà de 2 persones per m<sup>2</sup> del global de la superfície útil destinada al públic.

MOTIU.

Encara que el DBSI indica que s'ha de considerar una densitat d'ocupació superior si pot haver possibles utilitzacions especials i circumstancials (DB-SI 3.2.2) només serà a efectes del càlcul de les vies d'evacuació i no de la determinació de l'aforament.

La exigència bàsica SI 3: Evacuación de ocupantes és la següent: El edificio dispondrá de los medios de evacuación adecuados para facilitar que los ocupantes puedan abandonarlo o alcanzar un lugar seguro dentro del mismo en condiciones de seguridad.

Les hipòtesi d'evacuació en el qual es basa el DB-SI no són vàlides ja que depèn no solament dels mitjans d'evacuació sinó també del tipus d'usuari.

S'ha demostrat tècnicament que el consum d'alcohol (1,2g/L en sang – 0,6mg/L en aire, que és l'equivalent a beure dos combinats) retarda l'evacuació en un 78%. Per un consum major pot arribar-se a considerar no evacuable. També està comprovat que la velocitat d'evacuació disminueix quan la densitat d'evacuació augmenta, i per 4 persones per metre quadrat s'estipula que és de 0,5m/s, mentre que el DB-SI parteix d'una hipòtesi que hereta de la CPI que dita velocitat es de 1m/s. Sense entrar amb altres factors que no s'han tengut en compte en el factor humà com som la baixa lluminositat, estrés tèrmic, alt nivell de soroll, ....

**NO ES POT AUGMENTAR L'AFORAMENT MITJANÇANT EL REGISTRE DE PLANS D'AUTOPROTECCIÓ.**

**Pregunta genèrica: Modificació de l'aforament d'activitats existents que tenen limitació de l'aforament arran de l'article 10 del RD 2816/1982.**

### **Antecedents**

La comissió d'espectacles públics i activitats recreatives tenia per norma general limitar l'aforament a la capacitat cúbica de l'establiment.

Art. 10, R.D. 2816/1982, 27 d'agost, la Secció Primera del Capítol Primer del Títol Primer del Reglament General de Policia d'Espectacles Públics i Activitats Recreatives (RGPEPiAR) – *Requisitos y condiciones exigibles para la construcción o transformación de edificios y locales para destinarlos a espectáculos propiamente dichos:*

La capacidad cúbica de locales destinados a los espectadores o asistentes, **como norma general** no podrá ser inferior a cuatro metros cúbicos por persona, **si bien en cada caso se ajustará a las condiciones esenciales de ventilación existentes en cada uno y a la índole del espectáculo o recreo a que ellos se destinen.**

L'art. 18 indica:

Ventilación y acondicionamiento del aire

#### Artículo 18

Los locales cerrados dispondrán, en salas y dependencias de ventiladores, instalaciones de aire y aparatos extractores, y cuando el local tenga un aforo de más de 2.000 espectadores tendrá un sistema de ventilación forzada de potencia proporcionada a la capacidad de aquéllos. Si el local se halla ubicado total o parcialmente por debajo de la rasante de la vía de acceso al mismo, deberá tener sistema de ventilación forzada, o cualquiera que fuese su aforo.

#### Conclusió

Segons el RGPEPiAR no s'obliga a que els locals tancats de manco de 2.000 persones tenguin una ventilació forçada capaç de proporcionar ventilació suficient de renovació per tot l'aforament. Això vol dir que quan l'article 10 indica que per **norma general** al local haurà de tenir 4 m<sup>3</sup>/persona, s'ha de suposar que es tracta sense ventilació pel total del aforament.

#### DETERMINACIÓ DE L'AFORO

Nota: Es suposa que no hi ha cap instal·lació que pugui ser insuficient per l'aforament nou, com pot ser cabines higièniques, aigües residuals,...

Activitat original: (Es va justificar amb la CPI)

X persones: La capacitat d'ocupació d'acord amb la NBE corresponent

Y persones: Aforament de la llicència. Limitada per la comissió d'espectacles públics i activitats recreatives arran de l'article 10

Activitat modificant l'aforament.

Z persones: ocupació màxima que pot suportar la ventilació perquè l'establiment tenguí la renovació suficient. (D'acord amb el RITE o norma equivalent)

Si  $Z > X$ , l'aforament serà com a màxim X

$X > Z > Y$ , l'aforament serà com a màxim Z

La normativa a nivell de evacuació seria:

La CPI i el R.D. 2816/1982, excepte les obres realitzades i si les obres realitzades no afecten a l'evacuació. No obstant, si l'informe de la CEPiAR no queda clar la capacitat d'evacuació de l'establiment d'acord amb la NBE. CPI convindria revisar l'evacuació amb la NBE corresponent.

O

La CTE- DBSI 3- juntament amb el DB-SU.

En tot cas s'aplicarà el DB-SI3 i el DB-SU3 (il·luminació,...) quan es pretengui augmentar l'aforament per damunt de X.

Tornar a [Índex](#)

**-C11/2014 - Consulta genèrica: Disposició transitòria tercera de la Llei 7/2013, de 26 de novembre:**

**"Les sol·licituds de permisos, llicències o autoritzacions incoades abans d'entrar en vigor aquesta llei s'han de continuar tramitant conformement amb la normativa anterior. Les persones interessades poden sol·licitar l'aplicació de la normativa posterior en els supòsits que entenguin que els resulta més favorable."**

**Les declaracions responsables també estan subjectes a aquesta disposició transitòria tercera?**

**Si es va presentar la declaració responsable ABANS de la Llei 7/2013, però els informes tècnics són POSTERIORIS a la data en que va entrar en vigor la Llei 7/2013, a quina normativa d'activitats han de fer referència els informes?**

**En el cas d'una declaració responsable presentada ABANS de l'entrada en vigor de la Llei 7/2013 i després s'ha d'adoptar una mesura cautelar de suspensió de l'activitat: cal aplicar l'article 123 de la Llei 16/2006 o bé s'han d'aplicar els articles 89 i 90 de la Llei 7/2013?**

**Resposta aprovada per la CEJAIB en la reunió de data 15/10/2014**

**Resposta:**

Pregunta 1: La declaració responsable tindrà el mateix tractament que si fos d'una sol·licitud de permís, llicència o autorització com indica la disposició transitòria. Per tant, si estan fetes abans de l'entrada en vigor de la Llei 7/2013 es podran seguir tramitant d'acord amb la normativa anterior.

Pregunta 2: Els informes poden referenciar-se a la Llei 7/2013 que diu que les activitats amb sol·licitud de permís, llicència o autorització incoada abans de l'entrada en vigor d'aquesta es poden tramitar segons la normativa anterior.

Pregunta 3: Una mesura cautelar és una mesura que es pren com a conseqüència d'una inspecció. L'acte d'inspecció es fa seguint la normativa en vigor en aquell moment, actualment la Llei 7/2013.

Tornar a [Índex](#)

**-C12/2014 - Pregunta genèrica: És obligatori inscriure en el Registre Autonòmic d'activitats itinerants les activitats existents fins ara classificades com a temporals no convalidables?**

**Resposta aprovada per la CEJAIB en la reunió de data 15/10/2014**

**Resposta:**

Segons els punts a i b de l'article 9 de la Llei 16/2006, les activitats no convalidables equivalen a la Llei 7/2013 a:

activitats itinerants menors

activitats itinerants majors amb potència electromecànica inferior a 3 KW.

En el Títol V Capítol II de la Llei 7/2013, "d'activitats" la Disposició Transitòria Cinquena referent a activitats temporals no convalidables esmenta:

Abans de l'1 de gener de 2016, les activitats anteriorment classificades com a temporals no convalidables amb projecte tipus i amb data de visat anterior a l'entrada en vigor d'aquesta llei que pretenguin continuar amb la seva activitat, s'hauran d'inscriure en el Registre autonòmic d'activitats itinerants. Si aquestes activitats, amb la nova classificació, són activitats itinerants majors, no necessitaran un informe favorable d'una ECAC.

L'objecte de la disposició transitòria cinquena és deixar un termini fins a l'1 de gener de 2016 per a la inscripció en el Registre Autonòmic, sense perjudici per a exercir l'activitat sempre i quan sigui una activitat existent amb projecte tipus i amb data de visat anterior a l'entrada en vigor d'aquesta llei.

Si fos obligatòria la inscripció abans del termini indicat no tendria sentit l'existència d'aquesta disposició ja que la mateixa llei ja ho estableix en el Títol V Capítol II.

No obstant, les activitats noves es tenen que registrar en el Registre Autonòmic, a manca de reglament es realitzarà el registre aplicant les disposicions indicades a la Llei 30/1992.

NOTA: La redacció de la norma parla de visat, quan aquest no es obligatòria d'acord amb el R.D. 1000/2010 que té caràcter de norma bàsica. Per tant, s'ha d'entendre que aquesta disposició està dedicada a les activitats existents amb projecte anterior a l'entrada en vigor de la llei. A la darrera Comissió Executiva es va acordar iniciar el procediment de correcció d'errors materials de la llei.

Tornar a [Índex](#)

**-C13/2014 - És necessari tenir un espai lliure d'obstacles de 0.5 P m<sup>2</sup> a la sortida d'un local?**

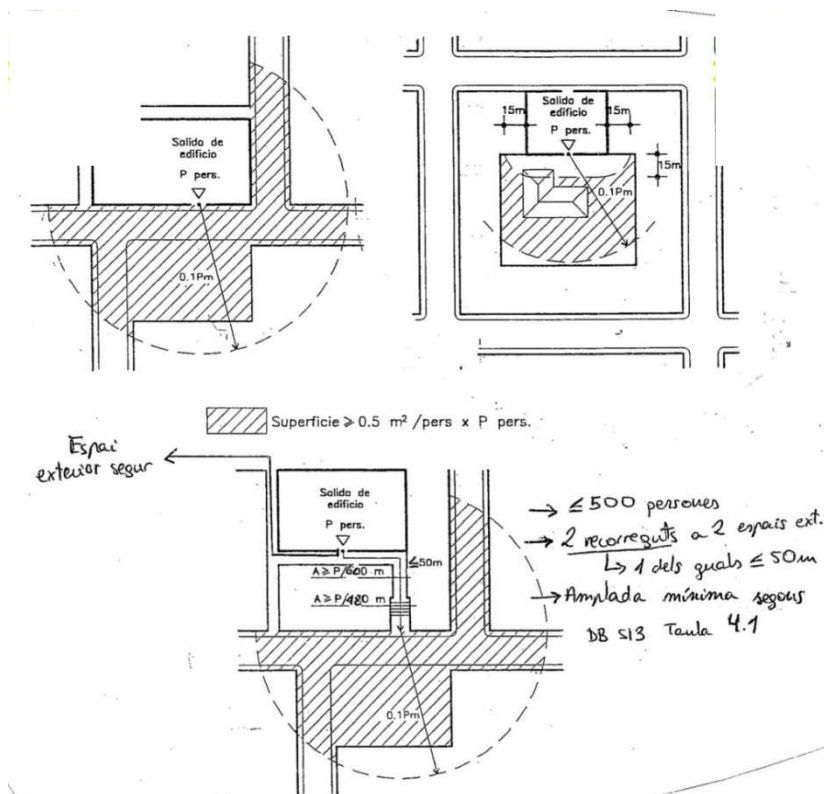
**Resposta aprovada per la CEJAIB en la reunió de data 04/11/2014**

**Resposta:**

En els locals de més de 50 persones l'espai exterior segur es compleix quan davant la sortida d'edifici hi ha una superfície d'almenys 0,5 P m<sup>2</sup> dins de la zona delimitada

amb un radi de 0,1P m de distància des de la sortida de l'edifici (P=núm. d'ocupants amb evacuació prevista per aquesta sortida). La superfície considerada espai exterior segur té que estar dins el radi de 0,1P m, però no coincideix amb l'àrea que forma aquest radi.

En el cas de sortides previstes per a un màxim de 500 persones es pot admetre com a sortida d'edifici aquella que comuniqui amb l'exterior que disposi de dos recorreguts alternatius fins a dos espais exteriors segurs (seguint la definició feta anteriorment), un dels quals no excedeixi de 50m. L'amplada del pas, passadís, rampa i/o escala estarà definida segons la taula 4.1 del DB SI3 i en tot cas serà com a mínim de 1m.



Exemples:

Local de 51 persones:

Radi:  $51 \cdot 0,1 = 5,1\text{m}$ ; Àrea =  $3,1415 \cdot 5,1^2 / 2 = 40,86 \text{ m}^2$ .

Espai exterior segur:  $51 \cdot 0,5 = 25,5 \text{ m}^2$ .

És a dir, dins l'àrea que forma el radi de 5,1m davant la sortida de l'edifici ha d'haver 25,5 m<sup>2</sup> lliures d'obstacles (espai exterior segur).

Local de 100 persones:

Radi:  $100 \cdot 0,1 = 10\text{m}$ ; Àrea =  $3,1415 \cdot 10^2 / 2 = 157,08 \text{ m}^2$ .

Espai exterior segur:  $100 \cdot 0,5 = 50 \text{ m}^2$ .

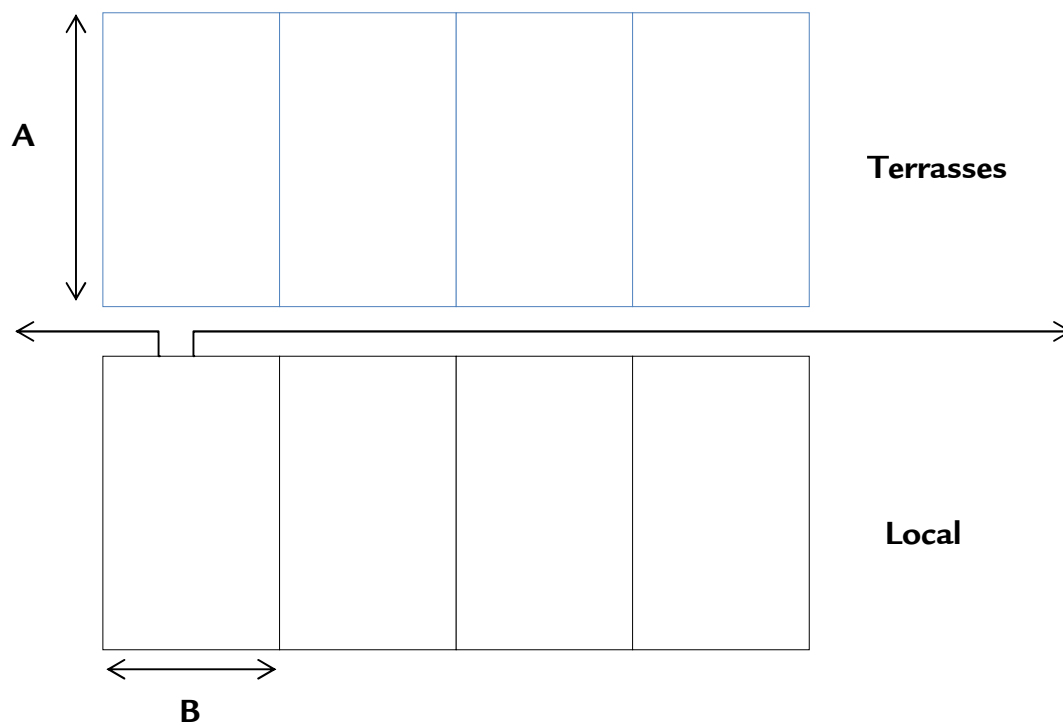
És a dir, dins l'àrea que forma el radi de 10m davant la sortida de l'edifici ha d'haver 50 m<sup>2</sup> lliures d'obstacles (espai exterior segur).

Local fins a 500 persones, es pot admetre:

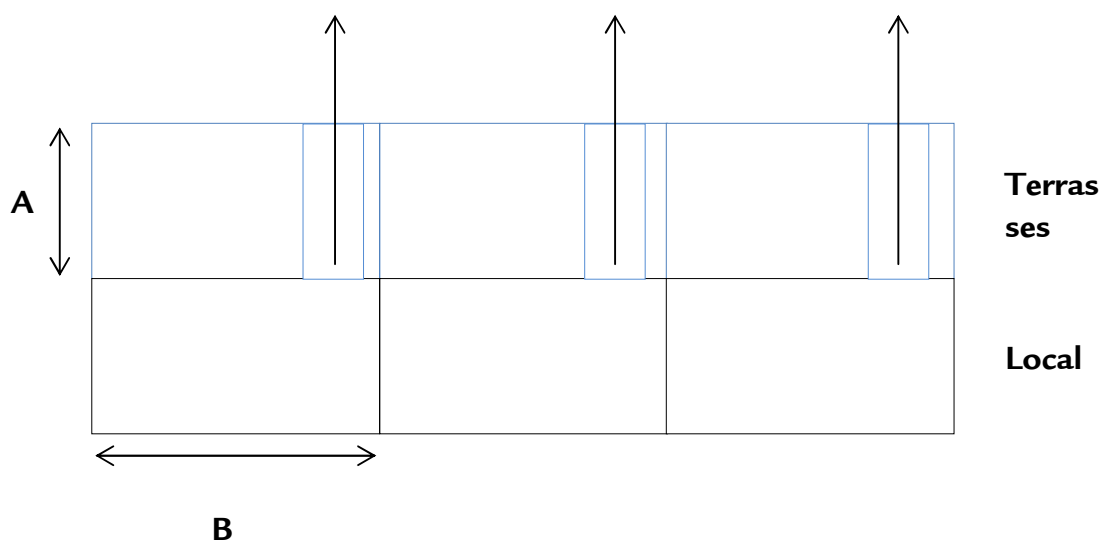
Disposar de 2 recorreguts alternatius a 2 espais exteriors segurs. Un dels quals no superi una distància de 50 m.

Exemples de recorreguts cap a espai exterior segur de locals amb terrasses:

En el cas de locals contigus amb la longitud A més gran que B una possible solució seria fer un pas transversal per així afectar el menys possible a l'espai de l'activitat.



En el cas de locals contigus amb la longitud B més gran que A una possible solució seria la següent:





NOTES: - La NBE-CPI/96 indicava que en el cas de que l'espai exterior no fos suficient per contenir els ocupants la porta o punt de pas podrà considerar-se sortida d'edifici solament si la longitud del recorregut des de la sortida a un espai exterior segur és menor de 50 m i satisfà les exigències que li pertoquen. Abans era suficient amb un recorregut, ara amb el DB SI3 és necessari 2 recorreguts alternatius a 2 espais exteriors segurs i pot ser un problema en els locals ubicats per exemple en un cul de sac.

- Computen a efectes d'espais exteriors segurs acerres, via pública, calçada, etc...

- És important tenir en compte que l'amplada de pas, passadís, rampa i/o escala del recorregut per arribar a l'espai exterior segur estarà definida segons la taula 4.1 del DB SI3 i en tot cas serà com a mínim de 1m.

Tornar a [Índex](#)

### **-C14/2014 - Documentació a presentar a l'administració en el cas d'activitats no permanents. Normativa en relació a la seguretat contra incendis en el cas d'estructures provisionals**

#### **Resposta aprovada per la CEJAIB en la reunió de data 04/11/2014**

##### **Resposta:**

No s'ha de presentar declaració responsable a les activitats no permanents majors i menors per a l' inici i obertura de l' activitat. Tant per activitats no permanents majors com menors s'ha de presentar sol·licitud d'autorització i la documentació indicada a l'art. 67 i 70 respectivament.

L'administració ha d'emetre una resolució de la sol·licitud d'autorització. En aquesta resolució pot indicar condicions a complir per a l'activitat.

Si un cop transcorregut el termini de 30 dies naturals des de la presentació de la sol·licitud no s' ha dictat i notificat la resolució, s' entendre desestimada en el cas de las activitats no permanents majors i estimada en el cas de les activitats no permanents menors.

Així com diu el DB-SI no li és d'aplicació a les estructures provisionals tipus carpes, circs, etc. De totes maneres s'ha de complir el Real Decreto 2816/1982, de 27 de agosto, por el que se aprueba el Reglamento de Policía de Espectáculos Públicos y Actividades Recreativas entre d'altres. El projectista ha de justificar les mesures contra incendis i es recomana que es faci basant-se en normatives reconegudes com per exemple el DB-SI.

Tornar a [Índex](#)

### **-C15/2014 - Classificació del l'activitat de magatzem**

#### **Resposta aprovada per la CEJAIB en la reunió de data 04/11/2014**

##### **Resposta:**

1. El punt 1 del Títol I de l'annex 1 de la Llei 7/2013 parla de “Les indústries, els tallers industrials i les indústries agroalimentàries amb més de 1.000 m<sup>2</sup> de superfície computable”.

L'article 2 del RD 2267/2004 indica que és d'aplicació als “magatzems industrials”. En la versió comentada especifica què es considera “magatzem industrial”.

Per tant, com que no està especificat literalment a l'apartat 1 del Títol I de l'annex 1 de la Llei 7/2013 els “magatzems” ni “magatzems industrials”, una activitat de “magatzem” no es classificaria segons aquest paràmetre.

L'annex 1 de la Llei 7/2013 “Classificació de les activitats i modificacions” indica els paràmetres segons els quals es seguirà un tipus o un altre de tramitació de l'activitat o modificació.

Per la qual cosa s'haurà de mirar si l'activitat o modificació està inclosa en algun altre punt del Títol 1 (com per exemple el punt 5 que parla de densitats de càrrega de foc ponderada i corregida), en cas que no hi sigui, s'ha de comprovar que sí està inclosa al Títol III d'aquest annex, i en cas contrari es considera inclosa al Títol II.

La tramitació que s'ha de seguir per l'activitat o modificació afecta només en el relatiu a la “tramitació”, la normativa de compliment no depèn de la tramitació. El Reial Decret 2267/2004 Té per objecte establir i definir els requisits que han de satisfer i les condicions que han de complir els establiments i instal·lacions d'ús industrial per a la seva seguretat en cas d'incendi. En cap cas per tal de classificar l'establiment.

2. Quan es tracti d'una activitat multidisciplinària que tingui inclosa una activitat industrial amb una altra no industrial:

Si la superfície d'ús industrial és superior a 1.000 m<sup>2</sup> precisarà permís d'instal·lació. (Annex II. Títol I. Punt 1)

Si la superfície d'ús industrial és inferior a 1.000 m<sup>2</sup>, s'haurà de mirar quin és l'ús predominant. Es determina que l'ús predominant és el de major superfície sense contar els usos comuns. Casuística:

- Si l'ús predominant és l'industrial, computarà el total de la superfície com ús industrial. Es a dir, si la superfície total és superior a 1.000 m<sup>2</sup> precisarà permís d'instal·lació. (Annex II. Títol I. Punt 1)
- Si l'ús predominant és el no industrial, computarà el total de la superfície com ús NO industrial. Es a dir, si la superfície total és superior a 2.500 m<sup>2</sup> precisarà permís d'instal·lació, en altre cas, no el precisarà a causa de la superfície.

Tornar a [Índex](#)

**-C16/2014 – Referente a la disposición transitoria sexta de la ley 7/2013.**

**1 - En el apartado 1 se indica que la autorización turística de antes del 1 de enero de 1998 junto con su documentación sule a los títulos habilitantes.**

a) ¿La documentación a la que se refiere es la que se presentó en Turismo para obtener la autorización?

b) Dado que se indica que el Ayuntamiento puede requerir copia del expediente a la Conselleria de Turismo. ¿Hay que entender que el titular no tiene obligación de presentar la documentación en el Ayuntamiento?

c) En el apartado 3.c se indica “formalizada la anterior obligación de presentación de documentación”. ¿Qué documentación está obligado el titular a presentar?

2- En el apartado 3.a se indica que las modificaciones realizadas tras la entrada en vigor de la ley 16/2006, se tramitarán conforme a la normativa vigente en cada momento. ¿Se está refiriendo a que se podrán regularizar las modificaciones mediante su tramitación con normativas derogadas actualmente, si se eran las vigentes en su momento (ley 16/2006, ley 12/2010, ley 13/2012)? No le veo el sentido ya que cada normativa que ha ido saliendo ha permitido que los expedientes iniciados con anterioridad, se acogiera a la nueva norma. Además, si es así, también podrían acogerse a la ley 8/2012 que estaba vigente en ese momento y en la exención de los establecimientos turísticos no se indicaba ninguna limitación temporal, a diferencia de la ley 7/2013 que establece claramente que las modificaciones posteriores a la ley 16/2006 no están exentas. Supongo que querrá referirse a que tendrán que cumplir con la normativa técnica, aunque se haya indicado “se tramitarán conforme”, lo que parece indicar que es la normativa de tramitación, y no la técnica.

3- Los establecimientos que presentaron la documentación indicada en la ley 8/2012 para estar exentas de título habilitante, regularizando de ésta manera la totalidad del establecimiento, incluidas las modificaciones realizadas con posterioridad a la ley 16/2006 ¿continúan estando exentas aunque se haya derogado la disposición adicional tercera de la ley 8/2012?

**Resposta aprovada per la CEJAIB en la reunió de data 04/11/2014**

**Resposta:**

Atenent a la Disposició transitòria sisena de la Llei 7/2013:

1. A la pregunta 1a) la respuesta es que Sí, la documentación es la presentada a Turisme per obtindre l' autorització.
2. A la pregunta 1b) la respuesta es que No, no cal.
3. A la pregunta 1c) la documentación a aportar es la que s'indica en el punt 1 ò 2 de la DT6 dependent del cas.
4. A la pregunta 2); *“En els establiments turístics exempts de llicència d'obertura i funcionament que tinguin una autorització turística d'abans de l'1 de gener de 1998, aquesta autorització juntament amb la seva documentació supleix els títols habilitants d'instal·lació i inici i exercici de l'activitat. Si aquests establiments turístics varen realitzar modificacions de l'activitat abans de l'entrada en vigor de la Llei 16/2006, de 17 d'octubre, de règim jurídic de les llicències integrades d'activitat de les Illes Balears, l'autorització turística on es recullin les modificacions juntament amb la seva documentació també supleix els títols habilitants d'instal·lació i inici i exercici d'activitat”.*

[...]

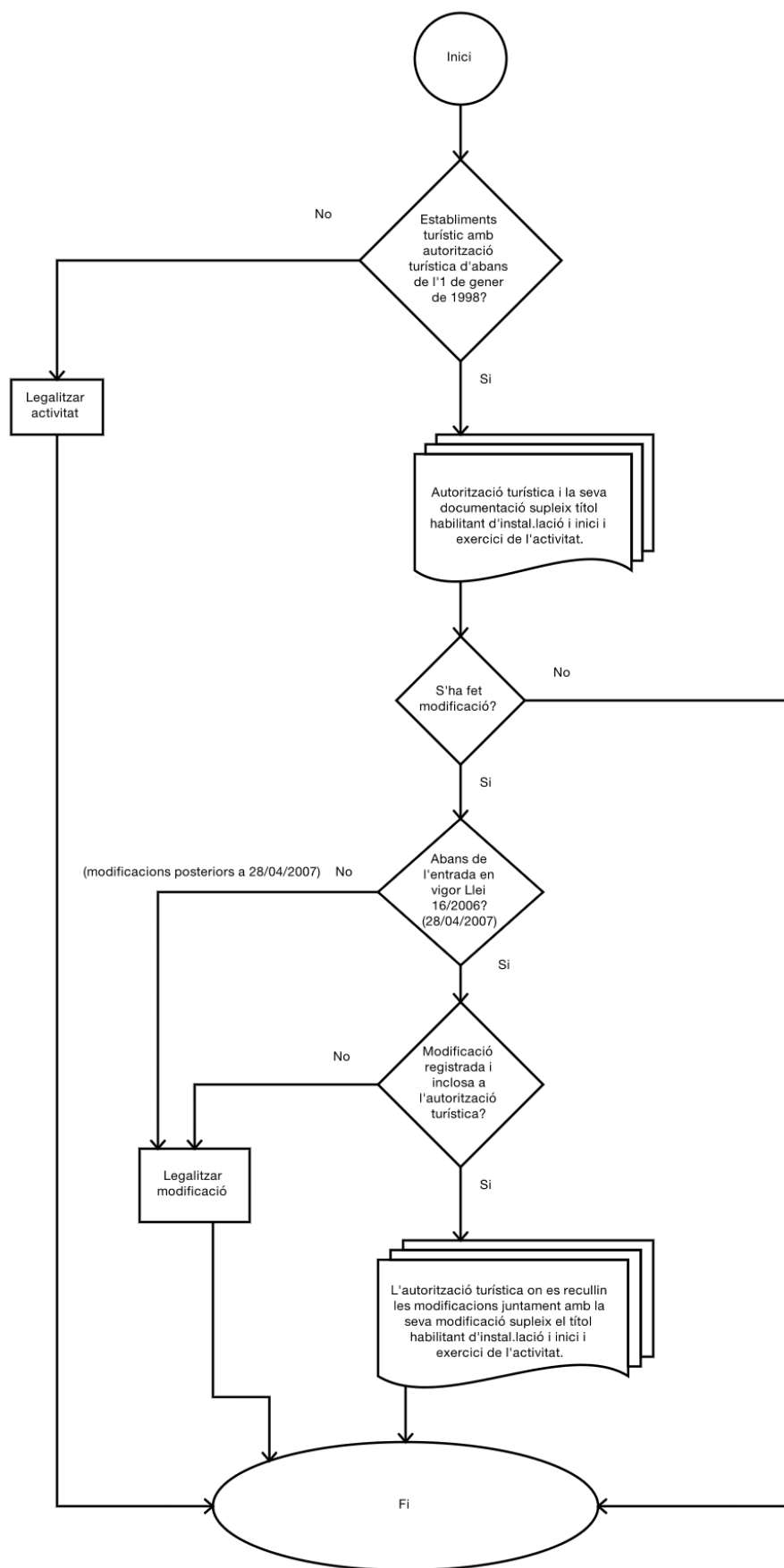
3. En ambdós casos:

*a) Les modificacions fetes després d'entrar en vigor la Llei 16/2006, de 17 d'octubre, de règim jurídic de les llicències integrades d'activitat de les Illes Balears, s'han de tramitar d'acord amb la normativa vigent en cada moment.*

Les modificacions a les que es refereix el punt anterior es tenen que tramitar segons la normativa de tramitació i la normativa tècnica d'aplicació vigents en el moment que es faci aquesta tramitació. És a dir mitjançant un procediment ordinari.

5. A la pregunta 3c) L'exoneració que es feia a la Llei 8/2012 era de la tramitació del títol habilitant. No s'exonerava del compliment reglamentari de l'activitat i les seves instal·lacions.

Diagrama de flux d'acord amb la D.T. 6a Punt 1:



Tornar a [Índex](#)

## -C17/2014 - Definició d'activitat de concurrència pública i establiment públic

### Resposta aprovada per la CEJAIB en la reunió de data 26/11/2014

#### Resposta:

1. Les definicions d'activitat de concurrència pública i la d'establiment públic segons l'art. 4 de la Llei 7/2013 són les següents:

*13. Activitats de concurrència pública: s'inclouen en aquest concepte les activitats d'espectacles públics i activitats recreatives, així com d'altres destinades a oci, esbarjo i esplai, restauració, reunió, esportives, religioses, culturals, socials i les que congreguen públic o usuaris en general, sempre que no estiguin incloses en altres usos definits en el codi tècnic de l'edificació, aprovat pel Reial Decret 314/2006, de 17 de març.*

*26. Establiments públics: són els establiments físics destinats a oci, esbarjo i esplai, com és ara restauració, reunions, activitats esportives, religioses, culturals, socials i les que congreguen públic o usuaris en general i que no estiguin incloses en altres usos definits en el codi tècnic de l'edificació, aprovat pel Reial Decret 314/2006, de 17 de març, i que tampoc no siguin espectacles públics o activitats recreatives.*

2. El que volen dir les definicions anteriors és que serà una activitat de concurrència pública i un establiment públic si compleix les característiques que diu la definició de cada un, a no ser que l'activitat o l'establiment estigui definit en el CTE com a un altre ús.

Per exemple en el cas d'una escola, segons la definició de la Llei 7/2013 entra dins la definició d'activitat de concurrència pública, ja que és una activitat de reunió, cultural, social i congrega públic i usuaris, etc. Però segons el CTE està inclosa en l'ús "docent". Per tant l'activitat no seria "activitat de concurrència pública".

3. En el cas de que una activitat sigui de pública concurrència o establiment públic segons la Llei 7/2013 i segons el CTE tingui l'ús de "Pública Concurrència", si que es considerarà una activitat de concurrència pública i un establiment públic perquè és el mateix ús.

Tornar a [Índex](#)

## -C19/2014 - Modificació d'una activitat amb títol habilitant (com es tramita una activitat secundària)

### Resposta aprovada per la CEJAIB en la reunió de data 26/11/2014

#### Resposta:

1. L'apartat 3 de l'art. 3 de la Llei 7/2013 diu:

*Article 3*

*Principis*

*3. L'exclusivitat*

*Quan s'iniciï una nova activitat que substitueix una de ja existent es produirà una renovació de llicència i quedarà sense efecte l'autorització anterior, la comunicació prèvia o la declaració responsable de l'activitat.*

*En cas de voler fer una modificació de l'activitat existent es tindran en compte les interaccions entre aquesta i la part modificada.*

Només es pot limitar l'exercici d'activitats multidisciplinàries quan hi concorren impediments tècnics per garantir la seguretat, la salubritat, el medi ambient i la protecció de la infància i la joventut.

2. El concepte d'activitat secundària ha desaparegut.

3. L'art. 11 de la Llei 7/2013:

*Article 11*

*Modificacions de les activitats*

1. La persona titular del títol habilitant d'una activitat no subjecta al règim d'autorització ambiental integrada està obligada a tramitar davant l'òrgan competent qualsevol modificació substancial de les condicions que emparen els títols habilitants.

2. Sempre que no estiguin emparades en el projecte d'activitat, el projecte integrat, la documentació tècnica o el permís d'inici d'instal·lació i obres, es consideren modificacions que necessiten un títol habilitant les següents:

a) L'exercici d'una nova activitat o l'ampliació d'activitats existents.

b) La nova emissió de contaminants o impactes no previstos en el projecte o en la documentació tècnica, sempre que suposin una molèstia potencial al veïnatge i estiguin subjectes expressament a l'aprovació prèvia de l'administració pública.

c) La disminució de les condicions de la prevenció i la protecció contra incendis i/o riscos col·lectius o de les condicions d'evacuació que preveu la llicència, sempre que no siguin a conseqüència de variacions de la normativa específica de prevenció i protecció contra incendis.

d) Els canvis en la capacitat que suposin l'execució de noves condicions d'evacuació, així com noves instal·lacions en les que sigui preceptiva la seva adopció i autorització.

e) La transformació, la remodelació i la reforma del local o de les instal·lacions que siguin substancials. Aquestes modificacions s'han de tramitar mitjançant el procediment que correspongui als paràmetres de la part afectada.

3. Les modificacions de la instal·lació d'una activitat subjecta al règim d'autorització ambiental integrada que compleixi els criteris de l'article 10.2 de la Llei 46/2002, d'1 de juliol, de prevenció i control integrat de la contaminació, o de la norma que el substitueixi, es consideraran modificacions substancials de l'autorització; en cas contrari, es consideraran modificacions no substancials.

4. Per tant, si es tracta d'una modificació substancial cal classificar-la segons Annex I de la Llei i després seguir el procediment de tramitació segons el Títol IV "Procediment aplicable a les activitats permanents i a les seves modificacions" de la Llei 7/2013.

5. La classificació del procediment de la modificació no té per què coincidir amb la classificació de l'activitat. El procediment de tramitació de la modificació es farà segons la classificació de la modificació, no de l'activitat.

6. La documentació a aportar varia segons la classificació del procediment de la modificació, però en qualsevol cas, sempre es tindrà que aportar una declaració responsable del titular.

7. En cas d'activitats turístiques: quan la normativa turística indica que "no serà preceptiva una llicència de actividad para cada una de las actividades relativas a usos secundarios compatibles" s'ha d'interpretar que per introduir una activitat secundària el que s'ha de fer és modificar la llicència principal, i no fer una llicència independent per a cada una d'elles.

Tornar a [Índex](#)

**-C21/2014 - Interpretació del termes similars al punt e) art.2 Llei 7/2013, instal·lacions de plaques solar tèrmiques i fotovoltaïques, antenes de telefonia mòbil, estacions de telefonia i similars**

## Resposta aprovada per la CEJAIB en la reunió de data 26/11/2014

### Resposta:

1. La lletra e) de l'article 2.2 de la Llei 7/2013, s'ha d'interpretar en el sentit d'entendre que queden excloses de l'àmbit d'aplicació d'aquesta llei la instal·lació de plaques solars tèrmiques i fotovoltaïques, antenes de telefonia mòbil, estacions base de telefonia mòbil i similars. Emperò quan la seva instal·lació es dugui a terme en edificis catalogats o quan tenguin impacte en el patrimoni històric-artístic, i si per instal·lar-les es necessita una avaluació d'impacte ambiental d'acord amb la Llei 11/2006, de 14 de setembre, en aquest cas, la instal·lació de plaques solars tèrmiques i fotovoltaïques, antenes de telefonia mòbil, estacions base de telefonia mòbil i similars estarà subjecte a la Llei 7/2013.
2. Les pedreres no es poden considerar incloses dins el supòsit de la lletra e) de l'article 2.2 atès que aquest precepte només fa referència a instal·lació de plaques solars tèrmiques i fotovoltaïques, antenes de telefonia mòbil, estacions base de telefonia mòbil i similars.
3. Als efectes de determinar l'aplicació de la Llei 7/2013 a les pedreres, s'ha de tenir en compte que les activitats subjectes a avaluació d'impacte ambiental estan subjectes a l'esmentada llei, tal i com es dedueix de preceptes com la lletra h) de l'article 2.2 i l'apartat 4 de l'esmentat article.
4. També s'ha de tenir en compte el que diu la Llei 10/2014, d'1 d'octubre, d'ordenació minera.

Tornar a [Índex](#)

## -C22/2014 - Quantes vegades a l'any es pot fer una activitat no permanent en un mateix emplaçament?

## Resposta aprovada per la CEJAIB en la reunió de data 26/11/2014

### Resposta:

1. Segons el Diccionari de l'Institut d'Estudis Catalans (DIEC) la definició de puntual és:
  - 1 adj. [LC] Que fa una cosa exactament en el moment assenyalat. No heu estat puntual: havíeu dit que seríeu ací a les vuit, i ja és un quart de nou.
  - 2 adj. [LC] Precís i concret. Informe puntual.
  - 3 adj. [LC] Que concerneix un punt o un aspecte. Pregunta puntual.
  - 4 adj. [FL] Que expressa l'acció considerada en un moment del seu desenvolupament. Aspecte puntual.
2. Per tant, una activitat no permanent només transcorre en un lloc i duració concreta. Si es repeteix amb les mateixes condicions al cap d'un període de temps es té que tornar a fer la sol·licitud per a l'activitat.
3. L'administració té la competència d'autoritzar l'activitat si es presenta la documentació esmentada en els articles 67 i 70. Dins d'aquesta documentació s'inclou una justificació de l'interès públic amb criteris econòmics i socials.



4. Segons l' art. 59 de la Llei 7/2013 "La naturalesa de l'autorització d'activitat té un caràcter discrecional, singular i puntual. S'ha d'atorgar només per un interès públic amb criteris econòmics i socials, i ha de garantir l'objecte d'aquesta llei". Aquest punt reflexa que l'atorgament es fa en base a que l'activitat compleixi la reglamentació d'aplicació i a més sigui d' interès públic amb criteris econòmics i socials. Només es poden donar en condicions molt restrictives i justificades.
5. Si a un establiment se li permet fer activitats no permanents assíduament s'està canviant l'ús de la zona.

Tornar a [Índex](#)

### **-C23/2014 - Les activitats permanents innòcues i menors poden ser multidisciplinars? Si és que sí, es poden sumar els espais permesos en cada cas?**

#### **Resposta aprovada per la CEJAIB en la reunió de data 26/11/2014**

##### **Resposta:**

1. En el títol I de l'annex I s'indica que és una activitat o modificació major si "concorren un o més d'un dels punts següents:". És a dir una activitat és major solament que tingui un d'aquests paràmetres, però pot tenir-ne més d'un o inclús a més d'algun paràmetre inclòs en aquest títol algun dels paràmetres que pertanyen al títol 2 o 3 de d' aquest annex.  
Per tant, les activitats majors poden ser multidisciplinars.
2. En el títol III de l'annex I diu en relació als paràmetres d'activitats innòcues i modificacions "Són les següents:"  
No indica que puguin concórrer més d'un dels paràmetres. Per tant, una innòcua solament pot ser un únic tipus d'activitat.
3. Una activitat menor és la que no està inclosa en el títol I ni el títol II de l'annex.  
Per tant es podria donar el cas d'una activitat multidisciplinar en la que els paràmetres de cada activitat per separat no superin els del títol I i conjuntament no es superi la superfície i l'aforament indicats en aquest títol. En aquest cas es tractaria d'una activitat menor multidisciplinar.
4. Les activitats multidisciplinars només podran ser innòcues quan es tracti d'activitats multidisciplinars incloses dins el Títol III, Annex I i la suma total de superfície no superi l'indicat en aquest Títol.

Tornar a [Índex](#)

### **-C24/2014 - Classificació de un cafè-teatre. Cabines higièniques a establiments públics**

#### **Resposta aprovada per la CEJAIB en la reunió de data 03/02/2015**

##### **Resposta:**

S'aprova la redacció d'una guia sobre serveis higiènics.

Tornar a [Índex](#)

### **-C25/2014 -**

## 1 Estan sotmeses a la Llei 7/2013 els establiments on s'hi realitzen activitats religioses similars o actes d'exercici de drets fonamentals de la Constitució Espanyola?

Resposta aprovada per la CEJAIB en la reunió de data 03/02/2015

### Resposta:

El punt 6 de l'art. 2 de la Llei 7/2013:

*“6. Igualment, resten exclosos de l'àmbit d'aplicació d'aquesta llei els actes que suposin l'exercici dels drets fonamentals consagrats a la Constitució Espanyola, que s'han de regular per la seva normativa específica.”*

Es refereix a que estan exclosos de l'aplicació de la Llei “els actes”, és a dir la “celebració” de l'acte. Per exemple una missa seria “l'acte” o “celebració” que es fa dins una església. I la missa al ser un acte que suposa l'exercici dels drets consagrats a la Constitució no està subjecte a la Llei 7/2013, en canvi l'establiment sí.

Els establiments on es celebren aquests actes estaran subjectes a aquesta Llei si estan inclosos dins l'àmbit d'aplicació (art. 2).

Tornar a [Índex](#)

## 2 Procediment i característiques de les sales de joventut

Resposta aprovada per la CEJAIB en la reunió de data 03/02/2015

### Resposta:

L'apartat b) de l'art. 24 de la Llei 7/2013:

#### Article 24

##### Protecció dels menors

1. Sens perjudici de les prescripcions de la normativa en matèria de menors, drogodependència, trastorns addictius o publicitat, s'estableixen les prohibicions següents:

[...]

b) *Queda prohibida l'entrada i la permanència de menors de setze anys en activitats recreatives musicals, com ara sales de festa, sales de ball, discoteques, cafès concert i similars. Excepcionalment i fins a les 2.00 h, es permetrà l'entrada de menors d'edat d'entre catorze i setze anys sempre que vagin acompanyats de persones adultes autoritzades pels pares o tutors que vetllin per la seva integritat física i moral.*

*S'exclouen d'aquesta limitació les sales amb autorització de sessions per a menors d'edat o sales de joventut, on es permetrà l'entrada i la permanència de majors de catorze anys i no majors de devuit.*

Els establiments han de tenir contemplat en el projecte i/o títol habilitant l'activitat de sessions per a menors d'edat a la que es refereix el punt b de l'article 24 de la Llei 7/2013.

No obstant, s'ha de tenir en compte que s'hauran de prendre totes les mesures correctores adients indicades a l'art. 24 per a la protecció dels menors. Per exemple:

- Cal que a l'entrada d'aquests establiments s'indiqui clarament l'interval d'edat permès i els horaris de la gala.
- No està permès el joc ni espectacles eròtics.
- No es podran vendre ni subministrar begudes alcohòliques ni tabac.

- No es podrà publicitar ni promocionar directa o indirecta el consum de begudes alcohòliques o de tabac. Aquests productes no podran estar visibles per als menors d'edat.

El règim sancionador de les infraccions es troba en el Capítol II Tipificació de les infraccions, de la Llei 7/2013.

Tornar a [Índex](#)

### **3 Quin és el procediment a seguir en cas d'inspecció i de que l'establiment no disposi de Pla d'autoprotecció?**

**Resposta aprovada per la CEJAIB en la reunió de data 03/02/2015**

**Resposta:**

Es pot optar per dues opcions:

- a) Un supòsit que legitima, per l'art. 84, la remissió a la Direcció General d'Emergències de la manca d'autorització sectorial, on l'actuació correspondrà a l'administració sectorial.
- b) Una conducta sense tipificació a la Llei sectorial 2/1998, que legitima, en els casos als que s'exigeix reglamentàriament el Pla d'autoprotecció, a que l'administració municipal competent en matèria d'activitats adopti el règim sancionador previst a l'art. 103.1.i) de la Llei 7/2013.

Les dos opcions són vàlides. No obstant, aconsellem el procediment següent:

1. Aixecar acta de l'activitat que especifiqui que no té pla d'autoprotecció.
2. Comprovar si en té o no amb l'administració competent (Departament d'Emergències de la Conselleria de Funció pública)
3. Si a la declaració responsable el titular havia signat que tenia el pla d'autoprotecció, instruir expedient sancionador per falsedat o omissió de caràcter essencial a la declaració responsable i prendre mesures cautelars, si procedeix, i enviar l'expedient a l'administració competent sectorial per a que actuï.

Pel que fa al plans d'autoprotecció l'òrgan competent és el Servei d'Ordenació d'Emergències. L'expedient s'haurà de enviar al cap del Servei D'Ordenació d'Emergències (Departament d'Emergències) de la Direcció General d'Interior, Emergències i Justícia. Cal indicar les dades d'ubicació exactes, el titular de l'activitat i dades de contacte, la norma la qual obliga a disposar de pla i registrar-lo i si han comés altres infraccions associades.

Tornar a [Índex](#)

### **4 Quina assegurança i classificació les són d'aplicació a les activitats existents amb anterioritat a l'entrada en vigor de la Llei 7/2013?**

**Resposta aprovada per la CEJAIB en la reunió de data 03/02/2015**

**Resposta:**

1. Nombroses activitats actualment en funcionament, disposen de títol habilitant per a l'exercici de l'activitat amb el règim jurídic de les anterior normes en matèria d'activitats (Llei 16/2006, Llei 8/95, RAMINP, etc.) amb la denominació i classificació pròpia d'aquell règim jurídic.
2. La Llei 16/2006 va reclassificar les activitats existents mitjançant la Disposició transitòria sisena de la citada norma.
3. A l'entrada en vigor de la Llei 7/2013 ens trobem: activitats reclassificades segons la disposició transitòria sisena de la Llei 16/2006 i les activitats legalitzades i classificades pel règim jurídic de la Llei 16/2006.
4. Així com indica la disposició transitòria quarta de la Llei 7/2013 aquestes activitats existents es reclassificaran quan es dugui a terme el procediment de revisió tècnica d'actualització (RTA) i aquesta actualització es farà quan indica la disposició transitòria desena de la Llei 7/2013.
5. Per tant, la classificació de l'activitat es mantindrà fins a la reclassificació que es faci a la RTA. La quantia de l'assegurança i la tipificació de les infraccions depenen de la classificació de l'activitat, per tant s'aplicarà les corresponents a la classificació que tingui l'activitat en cada moment.

Tornar a [Índex](#)

**5 A manca de definició d'activitats catalogades quin tipus d'infracció es pot aplicar al indicat al punt l) del punt 1 de l'article 103 "L'incompliment de més d'una hora de l'horari d'obertura i de tancament de les activitats catalogades"?**

**Resposta aprovada per la CEJAIB en la reunió de data 03/02/2015**

**Resposta:**

No, el procediment sancionador no dona lloc a interpretacions i s'ha d'aplicar de forma directe, per tant:

Si una activitat ha incomplert en més d'una hora l'horari general d'obertura i de tancament s'aplica:

1. En activitats no permanents. L'especificat a l'art. 102.1 a) de la Llei 7/2013 (Lleus).
2. En activitats permanents d'espectacles públics i activitats recreatives. L'especificat a l'art. 102.2 a) de la Llei 7/2013 (Lleus).

També es pot aplicar la gradació de les sancions segons l'art. 107.2 de la Llei 7/2013.

Tornar a [Índex](#)

**6 És d'aplicació el punt 1 de la Disposició transitòria sisena de la Llei 7/2013 als establiments d'allotjament i als de l'oferta turística complementària amb autoritzacions turístiques anterior a 1 de gener de 1998?**

**Resposta aprovada per la CEJAIB en la reunió de data 03/02/2015**

**Resposta:**

1. Si, la Disposició transitòria sisena de la Llei 7/2013 és aplicable tant per als establiments d'allotjament com per als de l'oferta turística complementària amb autorització turística anterior a 1 de gener de 1998.
2. El punt 1 de la disposició transitòria sisena de la Llei 7/2013 es refereix als **“establiments turístics exempts de llicència d'obertura i funcionament que tinguin una autorització turística d'abans de l'1 de gener de 1998”**.
3. Es refereix a **tots** els establiments turístics sotmesos a autorització de la Conselleria de Turisme.

Tornar a [Índex](#)

## **7 Quines són les “altres activitats permanents que estiguin exemptes de llicència d'obertura i funcionament arran d'una llei” a les que es refereix el punt 2 de la disposició transitòria sisena?**

**Resposta aprovada per la CEJAIB en la reunió de data 03/02/2015**

### **Resposta:**

Diverses lleis han anat exonerat de llicència d'obertura i funcionament. Una activitat iniciada durant el termini de vigència de l'exoneració adquireix uns drets. Quan es deroga aquesta exoneració l'activitat existent té que ser tractada de manera “especial”, ja que l'activitat ha complert la normativa pertinent que li era d'aplicació fins aleshores. La nova normativa té que preveure la forma de tractar aquestes activitats “especials” i la seva adaptació a les noves necessitats.

Algunes de les lleis que han exonerat el compliment de llei referent a activitats són per exemple:

- Llei 16/2006, de 17 d'octubre de Règim jurídic de les llicències integrades d'activitat de les Illes Balears.
- Llei 12/2010, de 12 de novembre, de modificació de diverses lleis per a la transposició a les Illes Balears de la Directiva 2006/123/CE, de 12 de desembre, del Parlament Europeu i del Consell, relativa als serveis en el mercat interior.
- Llei 8/2012, de 19 de juliol, de turisme de les Illes Balears.
- Llei 12/2012, de 26 de setembre, de mesures tributàries per a la reducció del dèficit de la Comunitat Autònoma de les Illes Balears.
- Llei 11/2014, de 15 d'octubre, de comerç de les Illes Balears.
- Llei 12/2014, de 16 de desembre, agrària de les Illes Balears.
- ...

Tornar a [Índex](#)

## **8 Quines són els terminis per a les Revisions Tècniques d'Actualització (RTA) de les activitats amb títol habilitant existent abans de l'entrada en vigor de la Llei 7/2013?**

**Resposta aprovada per la CEJAIB en la reunió de data 03/02/2015**

**Resposta:**

1. Segons la Llei 7/2013:

**Disposició transitòria desena****Revisió tècnica d'actualització en activitats permanents existents**

[...]

2. Terminis a partir de l'entrada en vigor d'aquesta llei per superar la revisió tècnica d'actualització en funció de l'antiguitat de l'activitat:

a) Els titulars de les activitats permanents on la primera llicència d'obertura i de funcionament és d'abans del 8 de març de 1962 tenen tres anys per superar favorablement la revisió tècnica d'actualització.

b) Els titulars de les activitats permanents on la primera llicència d'obertura i de funcionament és d'abans de l'1 de gener de 1996 tenen cinc anys per superar favorablement la revisió tècnica d'actualització.

c) Els titulars de les activitats permanents on la primera llicència d'obertura i de funcionament és d'abans d'entrar en vigor aquesta llei tenen deu anys per superar favorablement la revisió tècnica d'actualització.

2. Taula resum de la data límit per a la revisió tècnica d'actualització (RTA) segons la data d'obtenció de la primera llicència d'obertura i funcionament:

<u>Data obtenció primera llicència d'obertura i de funcionament</u>	<u>Data límit per a la RTA</u>
Abans de 8 de març de 1962	Abans de 28 de febrer de 2017
Abans de 1 de gener de 1996	Abans de 28 de febrer de 2019
Abans de 28 de febrer de 2014	Abans de 28 de febrer de 2024

Tornar a [Índex](#)

**-C26/2014 - Contractació personal d'admissió i de control intern**

**Resposta aprovada per la CEJAIB en la reunió de data 03/02/2015**

**Resposta:**

La normativa que regula el personal d'admissió i control intern no regula la forma jurídica de contractació. El titular d'una activitat pot contractar una empresa que tingui personal propi amb l'acreditació de "personal d'admissió i control d'ambient intern" o que aquesta empresa subcontracti aquest personal.

El decret no regula les condicions laborals ni les mercantils, no obstant, a nivell de seguretat.

1. S'aconsella que a les activitats permanents on hi hagi aquests professionals siguin sempre les mateixes persones (independentment de la seva relació laboral o mercantil) per que coneguin millor l'establiment, el tipus de públics i les mesures de les quals disposa.
2. El personal d'admissió i control d'ambient intern en tenir l'acreditació a títol personal, també respon personalment de les irregularitats i infraccions que es cometin. És a dir, en tenir un carnet professional respon personalment de les seves actuacions, malgrat li hagi manat qui l'ha contractat.

Tornar a [Índex](#)

**-C29/2014 - Quina cobertura ha de tenir l'assegurança d'una activitat?**

**Resposta aprovada per la CEJAIB en la reunió de data 03/02/2015**

**Resposta:**

1. A l'art. 10 de la Llei 7/2013 esmena que *“el titular ha de contractar i mantenir en vigor una assegurança durant l'exercici de l'activitat en l'establiment físic o en el lloc on es desenvolupi, que cobreixi la responsabilitat civil per danys corporals, materials i conseqüencials que se'n derivin, ocasionats a terceres persones”*.
2. A la disposició addicional tercera de la Llei 7/2013 s'especifiquen les característiques d'aquesta assegurança i els capitals mínims a cobrir.
3. L'assegurança a que es refereix la Llei 7/2013 és la de responsabilitat civil i cobreix els accidents físics que tinguin lloc dins l'establiment. No els contractem induïts per l'activitat fora de l'establiment.
4. Per exemple, en una assessoria l'assegurança cobreix si una persona cau i es romp una cama dins l'establiment, en canvi si l'assessoria fa malament la comptabilitat d'un client i el client és sancionat, l'assegurança no cobreix aquest fet. Per a cobrir això, hi ha altres tipus d'assegurances amb cobertures específiques per a cada cas.

Tornar a [Índex](#)

**-C31/2014 - Sol·licitud d'autorització d'activitat no permanent major****Resposta aprovada per la CEJAIB en la reunió de data 03/02/2015****Resposta:**

1. A l'art. 67 s'indica la documentació a presentar juntament amb la sol·licitud d'autorització de l'activitat no permanent major.
2. A l'art. 68 s'indica el contingut de l'informe tècnic integrat que l'administració competent té que emetre. A la resolució de l'autorització que dicti l'administració competent es pot consignar el contingut d'aquest informe tècnic integrat (art. 69). Segons el punt 4.c). també es pot fixar les autoritzacions sectorials necessàries i les condicions que han de complir els certificats realitzats pels tècnics competents (si cal) i altres mesures correctores que es justifiquin motivadament.
3. Per tant l'administració podrà condicionar l'autorització de l'activitat a la presentació dels permisos i certificats que cregui oportuns sempre que estigui justificat, així com indica l'art. 63: *“L'eficàcia de la resolució d'autorització queda condicionada al fet que abans de l'inici de l'activitat hauran d'estar subscrits els certificats, els contractes i les autoritzacions sectorials preceptius, les exempcions que pugui preveure la normativa sectorial que hi sigui d'aplicació i la pòlissa d'assegurança en vigor d'acord amb el termes prevists en la disposició addicional tercera d'aquesta llei”*.

Tornar a [Índex](#)