



## Govern de les Illes Balears

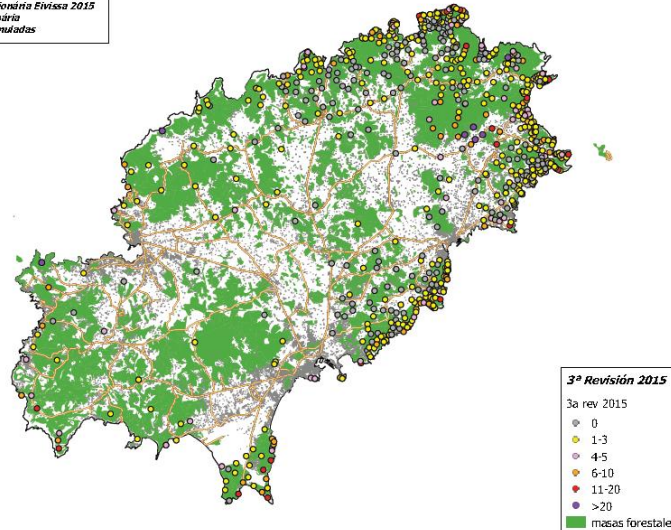
Conselleria de Medi Ambient, Agricultura i Pesca  
Direcció General d'Espais Naturals i Biodiversitat

### SITUACIÓN DE LA PROCESIONARIA DEL PINO EN LAS PITIUSAS. A FIN DE 2015.

#### IBIZA:

Se puede afirmar que gracias al tratamiento aéreo realizado en octubre de 2014, en una superficie de 1.088 ha, (inferior al 4 % de la superficie forestal de la isla), se ha conseguido mantener el nivel del agente patógeno en Ibiza, como se puede observar en el mapa de capturas y en la tabla de capturas.

Campaña procesionaria Eivissa 2015  
3ª Revisión ordinaria  
Nº capturas acumuladas



Mapa de capturas totales en 2015.

ZONA	Nº puntos	Nº trampas tipo vaso	Nº trampas tipo G	Nº capsulas feromona	2014		2015	
					CAPT 4ª REV	ACUM 4ª REV	CAPT 3ª REV	ACUM 3ª REV
S. Balansat	138	244	16	260	6	184	15	295
Am unts 3	145	256	17	273	14	475	12	379
Am unts 4	136	208	32	240	18	926	48	690
Cala Mastella	141	240	21	261	14	366	13	406
St. Antoni Nord	18	36	0	36	27	56	7	66
Am unts 1	25	38	6	44	2	29	8	52
Am unts 2	91	168	7	175	9	168	27	191
Atzaró	8	16	0	16	17	23	0	11
Salines	30	46	7	53	5	92	17	157
Serra Grossa	6	12	0	12	0	4	2	6
Jondal	10	18	1	19	0	17	10	28
Centre Nord	3	6	0	6	0	1	0	1
Centre Sud	4	8	0	8	0	0	0	1
Cala d'hort	13	24	1	25	0	9	20	87
Cales St. Antoni	6	12	0	12	0	2	0	34
<b>TOTALES</b>	<b>774</b>	<b>1332</b>	<b>108</b>	<b>1440</b>	<b>112</b>	<b>2362</b>	<b>179</b>	<b>2404</b>

Eivissa, 16 de octubre 2015

NOTA: Los datos de la 3ª revisión 2015 se comparan con la 4ª revisión 2014 por coincidencia de fechas

Tabla de capturas 2015.



## Govern de les Illes Balears

Conselleria de Medi Ambient, Agricultura i Pesca  
Direcció General d'Espais Naturals i Biodiversitat

La procesionaria del pino, está creciendo en diferentes lugares de la isla. Y se está confirmando la prognosi realizada por el servicio de sanidad forestal: si no se actúa de forma aérea, en pocos años la isla será invadida por la procesionaria.

### FORMENTERA:

En 2014 por decisión política, se decidió no realizar el tratamiento aéreo programado, motivo por el cual, la población de este insecto se ha disparado de forma alarmante.

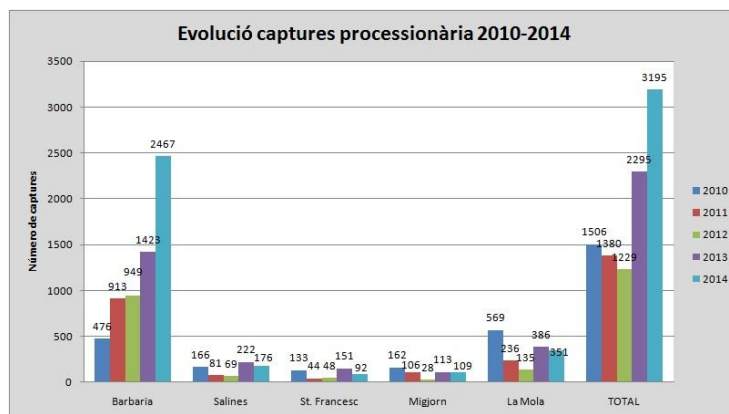
En 2015, no hay datos de capturas, ya que el ministerio no autorizó la colocación de feromonas para captura masiva en Formentera.

Pero, los indicios, las quejas recibidas, hacen que los peores presagios se hayan cumplido, (ya mencionado en informes técnicos en los que se pronosticaba esta situación, si no se actuaba de forma aérea).

Técnicamente se ha valorado y decidido pasar de “declaración de foco incipiente de plaga”, a “plaga consolidada”.

En breve tendría que declararse plaga en Formentera.

Las actuaciones manuales, no solucionan el problema como se ha demostrado técnicamente, después de realizarlas durante varios años.

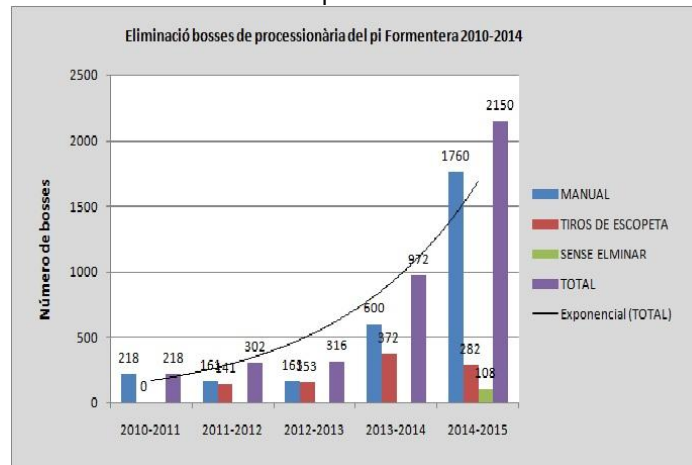


Grafica de Evolución de las capturas en trampas de feromona sexual, 2010, 2011, 2012, 2013 y 2014



## Govern de les Illes Balears

Conselleria de Medi Ambient, Agricultura i Pesca  
Direcció General d'Espais Naturals i Biodiversitat



Grafica de Evolución de la eliminación de bolsones de procesionaria en Formentera 2010-2011 a 2014-2015.

**Desde el servicio de sanidad forestal, se intenta dar soluciones “técnicas” a los problemas de salud de los bosques.**

**En la página web se puede encontrar un cronograma de las actuaciones a realizar, para controlar la procesionaria.**

**Enero de 2016**