

# Butlletí de SANITAT VEGETAL

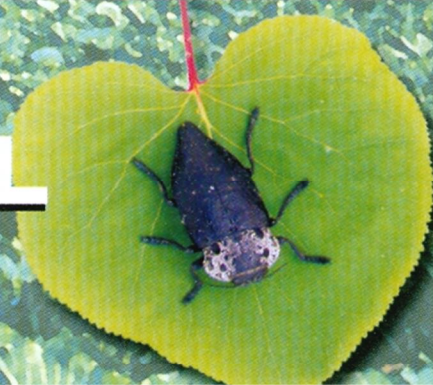
Núm. 7/16 Agost 2016



**Govern de les Illes Balears**

Conselleria de Medi Ambient, Agricultura i Pesca  
Direcció General d'Agricultura i Ramaderia

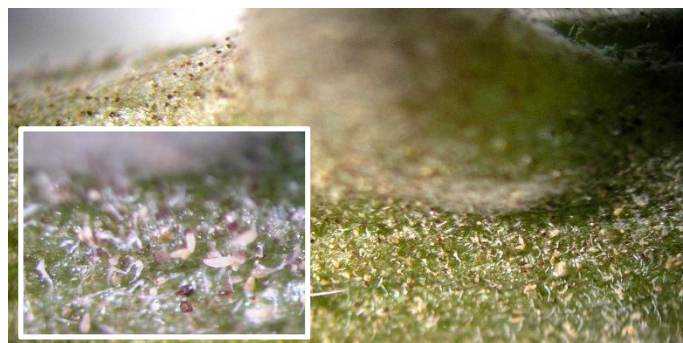
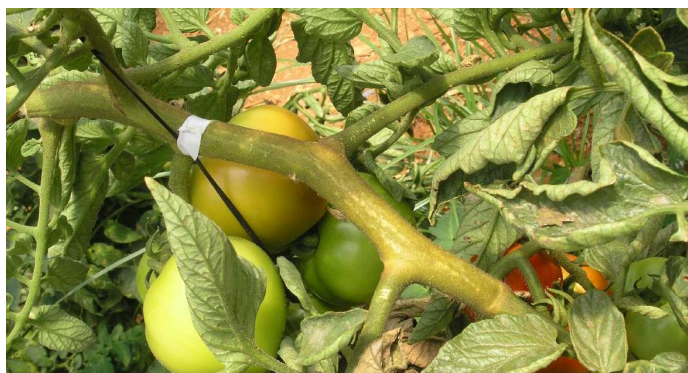
Direcció General d'Agricultura i Ramaderia  
C/ Reina de la Constança, 4. 07006 Palma  
Telèfon 971176666 - Fax 971176847  
<http://sanitatvegetal.caib.es>



## HORTÍCOLES

### ÀCARS ERIÒFIDS EN TOMATIGUERA

Coincidint amb les altes temperatures d'agost s'estan observant atacs d'àcars eriòfids en tomatiguera. L'espècie més freqüent d'aquests tipus d'àcars a la tomatiguera és *Aculops lycopersici*. Aquests àcars viuen en la superfície de les fulles, fruits o tiges de les plantes, i es desenvolupen ràpidament. Poden completar el seu cicle en set dies si tenen les condicions òptimes (26,5 °C i 30 % d'humitat relativa). El seu hoste principal és la tomatiguera. Els danys s'inicien per les parts baixes de la planta i s'estenen cap a les parts superiors. Les tiges presenten una coloració bronzejada i les fulles s'assequen tornant-se marrons, amb textura encartonada i trencadissa.



Els tractaments s'han d'iniciar al principi de l'atac, en veure els primers focus, i repetir-los diverses vegades durant la campanya. De manera preventiva o bé quan els atacs són lleus i inicials, els tractaments amb sofre donen bons resultats. Per al nivells de plaga més alts, es recomana emprar altres productes.

#### SUBSTÀNCIES ACTIVES

Abamectina

Sofre

Spiromesifen

#### Observacions:

Llegiu atentament les indicacions de l'etiqueta del producte i respecteu les seves indicacions sobre terminis de seguretat, dosis, tractaments per campanya, equips de protecció individual de l'aplicador, etc.

### PODRIDURA APICAL DEL FRUIT



Aquest problema fisiològic freqüent en fruits de solanàcies, especialment en tomàtiga i pebres està

causat per una carència de calci localitzada a l'extrem apical del fruit

El calci és un element amb baixa mobilitat, les seves carències es manifesten en fruits i fulles joves que tenen una baixa taxa de transpiració. L'estrès hídric, contribueix a l'aparició d'aquest problema, per tant, per evitar-lo s'ha de regar de manera uniforme i si el problema persisteix es pot aplicar abonament foliar amb calci.

## CÍTRICS

### COTXINILLES, POLLS I SERPETES

Cap el final de juliol i el començament d'agost, se'n troba el màxim de formes sensibles de la segona generació, que serà més abundant si no es va tractar la primera generació en primavera. Es recomana el tractament si s'observa que els fruits infestats amb almenys tres escuts representen més d'un 2%. Convé fer la prospecció sobre un mínim de 10 fruits per arbre (es considera que hi està el fruit on almenys hi ha tres insectes).



#### SUBSTÀNCIES ACTIVES

Azadiractina

Deltametrí

Clorpirifòs

Dimetoat

Fenvalerat

Metilclorpirifòs

Oli de parafina

Piriproxifen

Spirotetramat

#### Observacions:

Llegiu atentament les indicacions de l'etiqueta del producte i respecteu les seves indicacions sobre terminis de seguretat, dosis, tractaments per campanya, equips de protecció individual de l'aplicador, etc.

## OLIVERA

### MOSCA (*Bactrocera oleae*)



Han començat els primers focus d'olives picades. Recordau que les olives comencen susceptibles de ser picades quan s'endureix el pinyol, durant el mes de juliol.

Per al seguiment del nivell de picada es recomana collir i observar entre 10-20 olives per arbre de 20 arbres diferents.

En el cas de fer **TRACTAMENTS AMB ESQUER (insecticida més proteïna hidrolitzada) PER BANDES O "PARCHEO"**, el primer tractament es recomana quan es presenten:

- Captures en mosquers McPhail: >1 adult per mosquer i dia, i presència de > 1% d'olives picades.
- Captures en trampa cromotròpica: 5 adults per placa i dia, i presència de > 1% d'olives picades.
- Parcel·les on no es col·loquen trampes: 1% d'olives picades

Els següents tractaments es faran quan:

- Captures en mosquers McPhail: >1 adult per mosquer i dia i presència de > 1% de noves olives picades.
- Captures en trampa cromotròpica: 3 adults per placa i dia i presència de > 1% de noves olives picades.
- Parcel·les on no es col·loquen trampes: 1% de noves olives picades.

En cas de fer **TRACTAMENTS TOTALS A L'ARBRE**:

- Tractaments amb larvicides: primer tractament quan > 5% d'olives picades (resta de tractaments cada vegada que >5% de noves olives picades)
- Tractaments amb repel·lents o fongs entomopatògens: Tractar quan s'observa la primera oliva picada.

Per norma general, en el cas que els danys hagin superat el 5 %, es recomana polvoritzar tot l'arbre i generalment s'aprofita l'ocasió per lluitar contra les altres plagues i malalties, com la caparreta negra (*Saissetia oleae*), *Pollinia pollini* o l'ull de gall o repiló (*Fusicladium oleagineum*).

SUBSTÀNCIES ACTIVES
Alfa cipermetrin <sup>1</sup>
<i>Beauveria bassiana</i> <sup>2,7</sup>
Caolin <sup>3,7</sup>
Cipermetrin
Deltametrin
Dimetoato
Fosmet
Imidacloprid <sup>4</sup>
Lambda cihalotrin + Tiametoxam
Lambda cihalotrin
Oli de parafina
Proteïnes hidrolitzades <sup>5,7</sup>
Spinosad <sup>6,7</sup>
Tiacloprid
<b>Observacions:</b>
(1) Polvorització només amb esquer.
(2) Fong entomopatògen.
(3) Repel·lent de postes.
(4) Polvorització normal o amb esquer, s'ha de triar un únic sistema per campanya, i màxim 2 tractaments/campanya.
(5) Esquer per mesclar amb insecticides.
(6) Polvorització amb esquer en "parcheo" o en bandes (per cobrir el 25 % de la copa l'arbre)
(7) Autoritzat en agricultura ecològica.
Llegiu atentament les indicacions de l'etiqueta del producte i respecteu les seves indicacions sobre terminis de seguretat, dosis, tractaments per campanya, equips de protecció individual de l'aplicador, etc.

#### MÈTODES DE CONTROL ECOLÒGIC ALTERNATIUS:

El trampeig massiu amb col·locació a partir de juny de trampes amb fosfat biamònic al 4 % en trampes del tipus ampolla a raó de dues per arbre, o bé en trampes Tephri, una cada dos arbres, potser suficient per al control quan les poblacions no són elevades, o bé com a mètode complementari. Les trampes de tipus botella, també anomenades "olipe", són simples envasos de plàstic transparent d'1,5 l als quals s'han fet artesanalment 4 forats d'uns 8 a 1,5 mm de diàmetre a uns 18 cm des de la base. S'omplen amb aigua i un 4 % de l'atraient fosfat biamònic, que s'ha de substituir només una vegada, als 45 dies.



Trampa 'OLIPE'



Trampa 'TEPHRI'

## VINYA

### BOTRITIS, PODRIDURA GRISA (*Botrytis cinerea*)

Enguany ha estat una primavera i estiu molt secs, i no s'han donat condicions climàtiques òptimes pels atacs d'aquest fong. No obstant, cal recordar que ens trobem a uns 30-40 dies de la collita, segons varietats, i que la majoria dels raïms han verolat, per tant estem en un dels moments òptims per tractar si es donen les condicions òptimes. En aquest sentit s'ha de tenir en compte diversos factors com:

- Condicions climàtiques: elevada humitat relativa, temperatures suaus.
- Presència de ferides al raïm causades per cendrada o per insectes.
- Varietats amb raïms molt compactes.



## SUBSTÀNCIES ACTIVES

*Aureobasidium pullulans*

*Bacillus subtilis*

Boscalida

Carbonat d'hidrogen de potassi

Cimoxanilo + Folpet

Ciprodinil + Fluodioxonil

Dietofencarb

Eugenol + Geraniol + Timol

Fenhexamida

Fenpirazamina

Fluopiram

Folpet + Oxiclorur de coure

Folpet + Metalaxil + Oxiclorur de coure

Folpet

Iprodiona

Mancozeb + Metil tiofanat

Mepanipirim

Metil tiofanato

Pirimetanil

Tebuconazol

Tebuconazol + Trifloxistrobin

Tiram

### Observacions:

Llegiu atentament les indicacions de l'etiqueta del producte i respecteu les seves indicacions sobre terminis de seguretat, dosis, tractaments per campanya, equips de protecció individual de l'aplicador, etc.

Els tractaments s'han de combinar **MESURES CULTURALS:**

- Millorau l'airejació dels raïms amb poda en verd: elimineu capirols un poc abans de la floració i fulles quan s'acosta la verolada.
- Limitau els adobaments nitrogenats.
- Evitau els portaempelts molt vigorosos i els marcs de plantació molt estrets, llevat que estiguin justificats.
- Evitau, si és possible, les varietats de raïms compactes.
- Evitau els atacs de la cendrada, perquè fan esquerdes als grans, per on s'introdueix el fong.
- Cremau, quan sigui possible, les restes de poda.

## PRODUCTES FITOSANITARIS

### SITUACIÓ DE LA SUBSTÀNCIA ACTIVA GLIFOSAT

Recentment s'han rebut consultes a la secció de Sanitat Vegetal en relació a la substància activa glifosat, que forma part d'alguns herbicides molt comuns. En aquest sentit informem que:

Les substàncies actives s'aproven a tot el territori europeu i el glifosat va ser revisada per Principis Uniformes el 01/07/2006. Com que l'aprovació d'aquestes substàncies convencionals és de 10 anys, el 30/06/2016 va caducar la seva inclusió. Es per això que s'ha publicat el Reglament d'execució (UE) 2016/1056 de la comissió de 29 de juny de 2016 que modifica el Reglament d'Execució (UE) núm 540/2011 pel que fa a l'ampliació del període d'aprovació de la substància activa glifosat. Aquest Reglament substitueix el text inicial d'Expiració de l'aprovació el 30 juny 2016 per sis mesos després de la data de recepció per la Comissió del dictamen del Comitè d'Avaluació del Risc de l'Agència Europea de Substàncies i Mescles Químiques, o al 31 de desembre de 2017, si aquesta última data és anterior.

És per això que mentre que no es rep cap dictamen, el seu ús està prorrogat fins al 31 desembre 2017. No obstant això, hem d'anar amb compte a l'hora de triar el producte en funció de l'àmbit d'utilització, la plaga malaltia o herba a tractar o l'efecte que es vulgui cercar, entre d'altres. La lectura de l'etiqueta i / o fitxa de seguretat del producte abans del seu ús és de vital importància.

Per tot això, que des del punt de vista legal, es pot continuar emprant aquesta substància activa. No obstant, segons estableix el RD 1311/2012 d'ús sostenible de productes fitosanitaris, per a tractaments en zones públiques com ara vials, parcs i jardins, etc .. s'ha de minimitzar l'ús de substàncies químiques i el document d'assessorament i pla de treball que elabori l'entitat que fa les aplicacions haurà de justificar l'ús d'aquests químics quan la situació ho requereixi. Finalment assenyalar que els marges de seguretat en les aplicacions deuen ser respectats, així com la prohibició d'aplicacions amb vents superiors a 2 m/s.

# MAQUINÀRIA D'APLICACIÓ DE PRODUCTES FITOSANITARIS

## AUTOREVISIÓ DE LA MAQUINÀRIA D'APLICACIÓ



L'autorevisió del polvoritzador permet mantenir la màquina en bon estat de funcionament per poder realitzar regulacions precises, tractaments eficaços i superar amb facilitat la inspecció de màquines d'aplicació. Punts a revisar:

### EN GENERAL:

1. **Proteccions:** No ha d'existir la possibilitat de poder entrar en contacte amb cap dels elements mòbils de polvoritzador.
2. **Neteja:** El polvoritzador ha d'estar net, tant les seves parts exteriors com interiors.
3. **Absència de fuites:** El polvoritzador no pot presentar fuites ni sobreiximents de cap tipus.
4. **Estat de la malla d'ompliment:** La malla d'ompliment ha de ser-hi present, neta i en bon estat.
5. **Estat i neteja dels filtres:** Els polvoritzadors han de presentar un mínim de dos filtres, un abans de la bomba (aspiració) i un altre després (impulsió). Aquestes han d'estar en bon estat, nets i amb les juntes tòriques corresponents.
6. **Estat de les conduccions:** Les conduccions han d'estar en bon estat de conservació. No han de presentar signes de desgast o abrasió.

7. **Estat de l'indicador de nivell:** L'indicador de nivell ha d'estar net i llegible tant des del punt de càrrega de la màquina com des del lloc de comandament.
8. **Vàlvula de buidat del dipòsit:** Ha d'existir un dispositiu que permeti recollir les restes de líquid del dipòsit de forma senzilla, sense eines i sense pèrdues.
9. **Regulador de pressió:** La pressió s'ha de poder regular de forma precisa i progressiva dins del rang de treball (entre 5 i 15 bars).
10. **Escala i exactitud del manòmetre:** El diàmetre del manòmetre haurà de ser igual o superior a 63 mm. L'escala del manòmetre ha d'estar marcada com a mínim cada 1 bar, i per a treballar per damunt dels 20 bar, l'escala ha de ser cada 2 bar.
11. **Identificació i estat dels broquets:** Els broquets han de ser identificables (marca, model), estar en bon estat de conservació i nets. En cas de tenir broquets desgastats es recomana muntar un joc de broquets nou. Comprovarem amb una gerra graduada que el cabdal de cada un dels broquets no es desvia del cabdal nominal indicat en la taula del fabricant.

### PER A POLVORITZADORS HIDROPNEUMÀTICS O ATOMITZADORS (CULTIUS ARBORIS)

12. **Desconnexió del ventilador:** El ventilador del polvoritzador ha de poder romandre en punt mort.

### PER A POLVORITZADORS HIDRÀULICS O DE BARRES (CULTIUS HERBACIS)

12. **Estabilitat horitzontal i simetria de la barra:** La barra en posició d'aplicació ha de romandre horitzontal, estable i les seccions de la dreta i de l'esquerra han de tenir la mateixa longitud. La separació entre broquets i la seva orientació ha de ser uniforme.
13. **Protecció de l'extrem i bloqueig de la barra:** La barra ha de portar protecció del broquet extrem i ha de quedar bloquejada de manera segura en la posició de transport.



Govern de les Illes Balears

Conselleria de Medi Ambient, Agricultura i Pesca  
Direcció General d'Agricultura i Ramaderia

Palma, agost de 2016



Govern de les Illes Balears

Serveis de Millora Agrària i Pesquera