

Butlletí de SANITAT VEGETAL

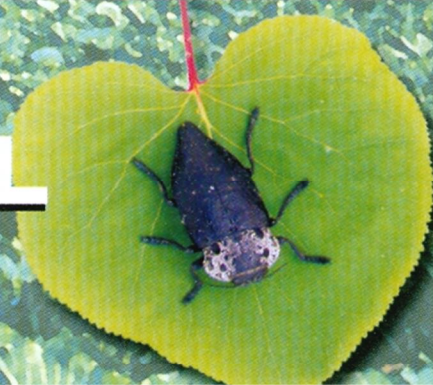
Núm. 1/16 Gener 2016



Govern de les Illes Balears

Conselleria de Medi Ambient, Agricultura i Pesca
Direcció General d'Agricultura i Ramaderia

Direcció General d'Agricultura i Ramaderia
C/ Reina de la Constança, 4. 07006 Palma
Telèfon 971176666 - Fax 971176847
<http://sanitatvegetal.caib.es>



CULTIUS LLENYOSOS

PRECAUCIONS FITOSANITÀRIES DURANT LES PODES

Durant l'hivern es solen realitzar les podes dels cultius llenyosos i la realització aquesta pràctica suposa un bon moment per a prevenir l'afecció per determinats patògens que afecten a la fusta. Les més habituals són les afeccions causades per alguns fongs per als quals s'ha demostrat que les ferides de poda són una via d'infecció preferent. Aquest tipus de malalties fúngiques que afecten a la fusta han estat molt estudiades durant les darreres dècades en el cultiu de la vinya. S'ha millorat el coneixement sobre aquestes afeccions que fins fa uns anys es relacionaven només amb l'Esca (causada principalment per fongs basidiomicets dels gèneres *Fomitiporia* o *Phellinus*) o l'Eutipiosi (*Eutypa* spp.), completant-se amb altres com el Decaiment causat per Botryosphaeriaceae, la Malaltia de Petri (*Phaeoacremonium* spp., *Phaeomoniella* spp.), les Necrosis del peu causades per *Cylindrocarpon* spp., o altres afeccions de la fusta causades per altres fongs com *Cadophora luteo-olivacea* o *Pleurostomophora richardisae*. La major part d'aquest fongs s'han trobat en vinyes distribuïdes per tot el món i també a les illes Balears.



Cep afectat per Esca



Talls transversals de vinyes on es pot observar en sarment punts necròtics (esquerra) i en braç (necrosi sectorial) dreta

Però no tant sols és a les vinyes on es troben aquestes malalties. Recentment s'ha comprovat a diverses zones del món, incloent Mallorca, la presència d'alguns d'aquests fongs a altres cultius llenyosos com els fruiters, l'olivera o l'ametller, associats a símptomes de clorosi de fulles, assecament de branques i decaïment generalitzat. Els símptomes interns, a la fusta, inclouen necrosi sectorials (en cunya), punts necròtics, necrosi irregulars, descomposició dels teixits (esponjament), etc., que es poden observar, en cas d'afecció, als talls de poda.



Símptomes en ametllers d'afecció per malalties fúngiques de la fusta, a) y b) necrosi sectorials, c) punts necròtics, d) descomposició dels teixits

El control d'aquestes malalties, es difícil. No hi ha matèries actives autoritzades efectives per a realitzar un control químic de manera efectiva una vegada la malaltia s'ha instal·lat als arbres o als ceps. Per tant, la lluita ha de fer-se preventivament, amb mesures culturals relacionades amb la poda i amb la protecció de les ferides.

Per tot això, es recomanem les següents **MESURES DE PRECAUCIÓ:**

– Retardau la poda tant com pugueu; feu-la en temps sec. Si pot ser, podau al final de l'hivern i deixau transcórrer quatre dies després d'una pluja o una nevada.

– Desinfectau les eines de podar entre cep i cep amb lleixiu (25%), alcohol(70 %) o amb sulfat de coure.

– Evitau els talls de poda gruixats, però si en feu, feu-los tan verticals com sigui possible i cobriu-los tot d'una amb màstic protector.

– No trossejar la fusta i enterrar les restes de poda (trossos de branques o sarments) en la parcel·la, ja que s'ha constatat que les malalties de la fusta utilitzen el substrat que queda en el sòl per reproduir-se i esdevenen un focus de contaminació.

Si la planta ja està afectada es poden realitzar certes **MESURES CURATIVES:**

– Intervenció quirúrgica: als camps de vinya és un mètode molt utilitzat tradicionalment; consisteix a obrir el cep amb un tall i falcar-lo amb una pedra, de manera que no es tanqui, ja que els basidiomicets causants de l'esca no poden viure en contacte amb l'aire.

– Tall dels braços afectats: en el cas de sarments o branques parcialment afectades, eliminau la part danyada i desinfectau les tises. Algunes plantes es poden regenerar de brots baixos al tronc.

– Lluita química: contra aquests fongs no hi ha productes curatius registrats; només es pot utilitzar preventivament resines sintètiques, com a protectors dels talls de poda, i ciproconazole injectat. En qualsevol cas, els tractaments d'hivern amb fungicides autoritzats destinats a controlar altres malalties poden també ajudar a protegir les ferides de poda d'infeccions.

TRACTAMENTS D'HIVERN

Aquests tractaments s'apliquen durant l'hivern i abans de la floració per controlar o disminuir els atacs posteriors de plagues i malalties, que d'altra manera es desenvoluparien amb més gravetat durant la primavera i l'estiu. A més, són tractaments que minimitzen els residus de plaguicides i els riscos per als aplicadors i el medi ambient, i respecten la fauna auxiliar. Per tant, són bàsics en els programes de control integrat de plagues.

Els tractaments d'hivern són més eficaços com més propers al moment de la brotada s'apliquin, però s'han d'interrompre quan apareixen les flors, per tal de no afectar la floració ni molestar les abelles durant la pol·linització.

Són tractaments que actuen per contacte i que s'han d'aplicar mullant molt bé els arbres sense oblidar les branques més altes.

A l'oli mineral, s'hi sol afegir insecticida per millorar-ne l'eficàcia, i coure si també es vol protegir el fruïter contra els fongs, la qual cosa és molt recomanable especialment després de les podes, ja que aquestes són vies d'entrada dels fongs.

El període de tractament més adient per a cada plaga o malaltia es determina segons l'estat fenològic.

POLL DE SANT JOSEP (*Comstockaspis pernicioso*)

A les finques on s'hagin observat problemes de poll de Sant Josep es poden evitar futurs tractaments de 1a o 2a generació si s'aplica el tractament abans de la floració.



Poll de Sant Josep a pomera.

PUGÓ VERD (*Myzus persicae*)

Per disminuir els atacs de pugó verd s'ha d'actuar sobre les femelles fundadores de les colònies. És aconsellable aplicar el tractament en l'estadi fenològic B-D amb insecticides autoritzats i si es compatible es pot mesclar amb oli d'estiu.

ANÀRSIA (*Anarsia lineatella*)

És recomanable tractar les finques amb antecedents d'atacs d'anàrsia abans de l'estadi fenològic E amb oli d'estiu i un insecticida. Això ajudarà a rebaixar el nivell de larves hivernants abans de la floració. A més, aquest tractament té efectes sobre el poll de Sant Josep i l'aranya bruna.



Eruga d'anarsia en albercoc.

ARRUFAT (*Taphrina deformans*)

El més indicat per controlar aquesta malaltia molt freqüent al melicotoner i ametller és un tractament preventiu. Es recomana aplicar-lo durant l'estadi fenològic B-C. Després només cal tornar a aplicar el tractament si plou o si hi ha humitats relatives elevades. Els productes més eficaços són els composts de coure, tiram, captan i folpet.



Fulles d'ametller afectades per Taphrina deformans

XANCRES (*Fusicoccum* sp., *Monilia* sp.)

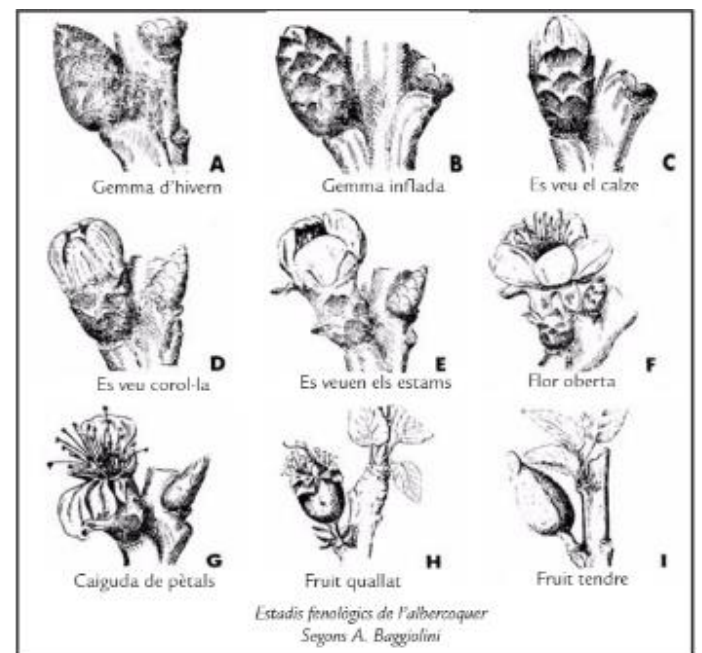
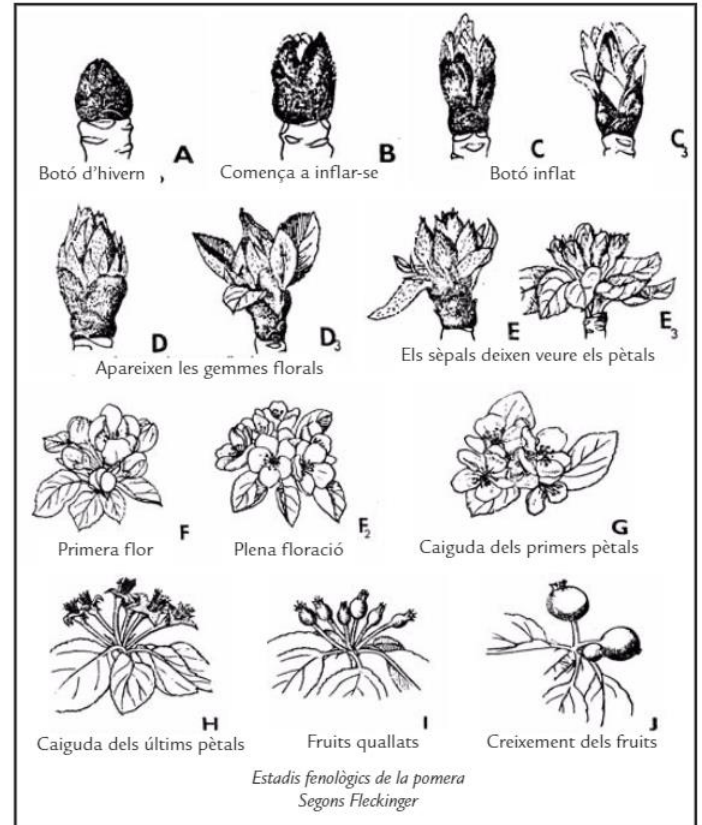
Els arbres són molt sensibles a l'atac d'aquests dos fongs des de l'estadi fenològic B fins a l'estadi F. Per tant, durant aquest període és recomanable mantenir protegides les plantacions afectades. Les substàncies actives recomanades són mancozeb, maneb, metiram i oxiclòrid de coure.



Xancra en brot d'ametller causat per Phomopsis amygdali

RECOMANACIONS PER AL TRACTAMENT AMB POLISULFUR DE CALCI

Normalment el polisulfur de calci s'aplica en els estadis fenològics A, B i C, i els altres productes, en els C i D. Si els atacs són intensos, és aconsellable aplicar dos tractaments (en els estadis A i E). Entre els tractaments amb polisulfur de calci i els d'oli cal esperar 30 dies.



Govern de les Illes Balears

Conselleria de Medi Ambient, Agricultura i Pesca
Direcció General d'Agricultura i Ramaderia

Palma, gener de 2016



Govern de les Illes Balears

Serveis de Millora Agrària i Pesquera