

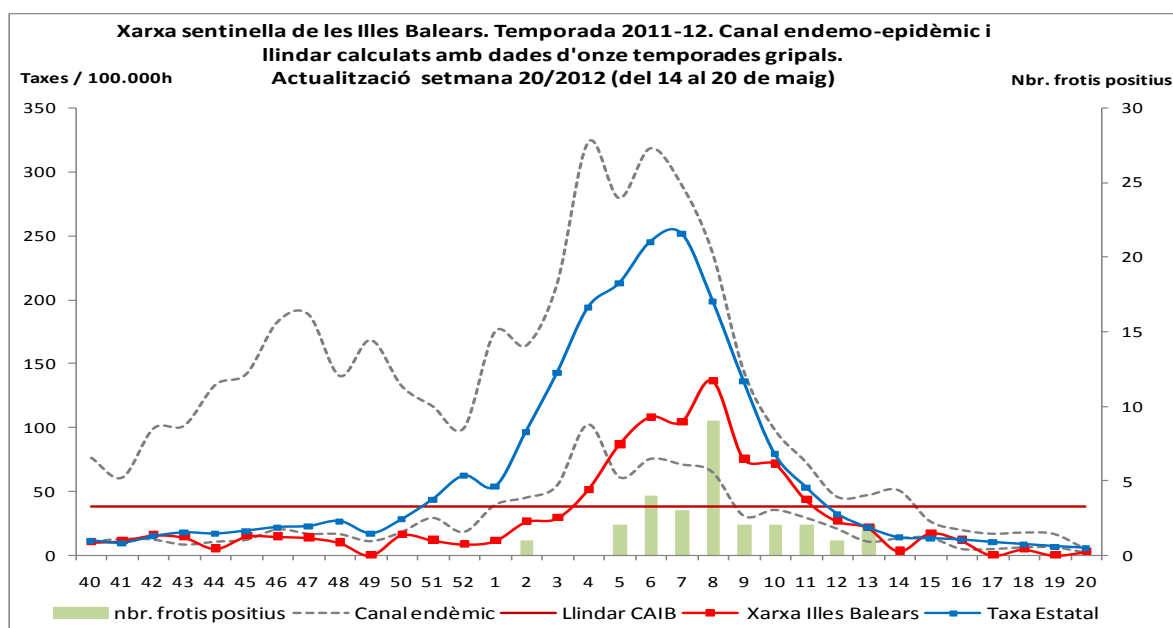
Informació sobre CASOS IMPORTATS O EXTRACOMUNITARIS			
Malaltia	Lloc adquisició	Tipus epidemiològic	Nre. casos
-	-	-	-
Informació sobre BROTS EN ESTUDI (Informació provisional)			
Malaltia /Etiologia	Territori / Àmbit		Nre. casos
Tuberculosi	Palma / familiar		3
Tuberculosi	Eivissa / familiar		3
Tuberculosi	Eivissa / familiar		3
Tuberculosi	Palma / familiar		2
Parotiditis	Palma / escolar		21
Tuberculosi	Palma / familiar		2

Novetats a www.epidemiologia.caib.es: "Informe Anual 2011. Eradicació de la polio". Accessible a "Informació Epidemiològica"- "Polio eradicació".

INFORME DE LA XARXA SENTINELLA DE VIGILÀNCIA DE GRIP. ILLES BALEARS TEMPORADA 2011 - 2012 (setmana 40-2011 a setmana 20-2012). Servei d'Epidemiologia. Part 1 de 2.

Aquesta ha estat la dotzena (12a) temporada completa de funcionament de la xarxa sentinella de la grip. La xarxa, a la temporada 2011-2012, va comptar amb un total de 34 metges sentinelles (27 metges de família i 7 pediatres). Als centres de salut de Mallorca fan feina 28 sentinelles, 3 a Eivissa i 3 a Menorca i cobreixen –a la temporada 2011-2012- una població de 53.402 habitants (representa una cobertura del 4,8% de la nostra població total, 1.113.114 a 1 de gener de 2011).

Figura 1. Xarxa sentinella de grip. Illes Balears 2011 -2012



1.- Casos i taxes. Comparació amb les dades de la Xarxa Nacional

La gràfica de l'actual temporada mostra una distribució temporal més tardana respecte a la temporada pandèmica i similar a les altres temporades estacionals. A la setmana 4 es va sobrepassar el líndiar epidèmic (fixat en un valor de 38 casos/100.000 a nivell Balear) i la setmana 11 va ser la darrera amb taxes d'incidència per damunt d'aquest líndiar. La taxa màxima de la temporada es va produir a la setmana 8 de l'any 2012 amb 136 casos per 100.000 (63 casos notificats). El nombre total de casos detectats per la xarxa sentinella durant la temporada va ser de 441.

L'ona epidèmica nacional ha estat més elevada que a la nostra comunitat, com és habitual. Aquesta temporada hem diferenciat el llindar epidèmic nacional –amb taxes sempre més altes, 63,16 casos/100.000 aquesta temporada -, del llindar epidèmic a Balears, calculat en 37,97 basant-nos en les nostres onze temporades anteriors. L'inici de l'onada epidèmica nacional va ser a la setmana 52, un mes abans que a Balears, que va iniciar l'onada epidèmica dins la setmana 4. El màxim nacional es va donar a la setmana 7 (taxa de 251 casos per 100.000) mentre que a Balears va ser la setmana 8 amb 136 casos/100.000 h. El final es va donar a la setmana 11 per als dos àmbits geogràfics. (Taula1).

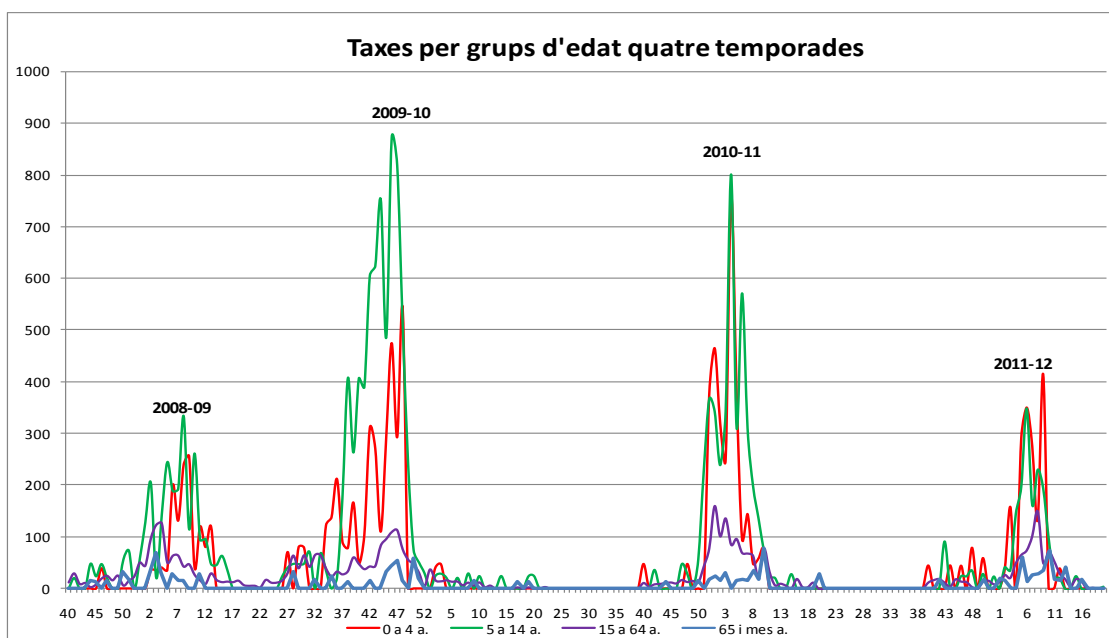
Taula 1. Xarxa sentinella de grip. Illes Balears .

Perfil evolutiu temporades 2001-2002 a 2011-2012 segons llindar de cada temporada. Taxes per 100.000 habitants.											
	2001-2002	2002-2003	2003-2004	2004-2005	2005-2006	2006-2007	2007-2008	2008-2009	2009-2010	2010-2011	2011-2012
set. taxa max	4	51	49	3	14	6	4	4	47	1	8
taxa max	322	116	168	212	29	122	140	109	188	174	136,4
set inici ona	2	50	44	1	xx	4	2	2	38	52	4
set final ona	10	1	51	9	xx	8	9	8	48	8	11
durada ona	9	4	8	9	xx	5	8	7	10	9	8
set inici ona: primera setmana per damunt llindar i mantingut											
set final ona: darrera setmana per damunt llindar											

2.- Distribució d'afectació per edats

El grup d'edat amb les taxes d'incidència més altes ha estat el de 0-4 anys (taxa promig per a la temporada de 61,7) seguit pels de 5-14 anys (taxa promig de 54,6). La taxa màxima setmanal per grup d'edat va correspondre a la setmana 9, en què el grup de 0 a 4 anys va presentar una taxa d'incidència setmanal estimada en 415 casos per 100.000. En segon lloc el grup de 5 a 14 anys, que va assolir a la setmana 6 una taxa de 348 per 100.000. Les taxes específiques per grups d'edat han retornat en aquesta temporada al rang habitual de les temporades gripals pre-pandèmiques. A la figura 2 s'observen aquestes diferències respecte a la temporada pandèmica i la post-pandèmica immediatament posterior.

Figura 2. Xarxa sentinella de grip. Illes Balears.



3.- Antecedent de vacunació dels casos

Només 37 dels 441 casos notificats (8,4 %) constaven com a vacunats en aquesta temporada. A la categoria de 65 i més anys constava de 27 casos, dels quals 16 estaven vacunats (59,3%).

4.- Manifestacions clíniques (taula 2)

Les manifestacions clíniques més notificades han estat la febre, el malestar general i la mucosa faríngia vermella. L'aparició sobtada, malgrat ser un criteri diagnòstic imprescindible, ha estat marcat només al 87,8% dels casos. A 52 casos es va consignar presència de patologia crònica. En 11 casos es va notificar contacte amb un malalt. En 3 casos es tractava de dones embarassades i en 10 hi havia obesitat mòrbida. Cal recordar que aquestes dues característiques suposen un factor de risc per a l'aparició de complicacions greus de la grip i que són grups de persones amb indicació de vacunació antigripal.

Taula 2. Xarxa sentinella de grip. Illes Balears, 2011 – 2012.

Dades clíniques		
	Casos	Percentatge
· Aparició sobtada	387	87,8
<i>Símtomes generals:</i>		
· Febre o febrícula	415	94,1
· Malestar general	397	90
· Cefalea	301	68,3
· Artromiàlgies	337	76,4
<i>Símtomes respiratoris:</i>		
· Tos	351	79,6
· Mal de coll	289	65,5
· Dispnea	32	7,3
<i>Altres símptomes:</i>		
· Mucosa faríngia vermella	364	82,5
· Calfreds	312	70,7
· Postració	319	72,3
· Patologia crònica	52	11,8
· Complicacions	3	0,7

Dades clíniques sobre patologia crònica (n = 52 casos amb comunicació de patologia crònica 11,8%)		
	Casos	Percentatge
Respiratòria (inclou asma)	27	6,1
Diabetis o altres Metabolopaties	14	3,2
Altres	16	3,6
Cardíaca	6	1,4
Immunodeficiència	1	0,2
Renal	2	0,5
Hepàtica	2	0,5
<i>Altres dades:</i>		
· Contacte amb malalts de grip	111	25,2
· Obesitat	10	2,3
· Derivació a hospital	2	0,5
· Embaràs	3	0,7

	DIA	GRIP	H ZOS	PAR	TB RESP	VAR
A. Bennàssar	15	4	2	0	0	3
Alcúdia	8	0	1	0	0	0
Andratx	2	3	0	0	0	0
Binissalem	7	1	0	0	0	0
C.Mar Ponent	7	2	2	0	0	0
Calvià	7	0	2	0	0	0
Camp Rodó	16	3	0	0	0	2
Can Pastilla	3	0	0	0	0	0
Capdepera	8	0	0	0	0	0
Coll d'en Rabassa	14	1	0	0	0	2
Emili Darder	10	5	2	0	0	1
Es Pla Sineu	7	0	0	0	0	0
Es Trencadors	12	1	0	0	0	1
Escola Graduada	11	2	0	0	0	1
Felanitx	16	0	0	0	0	15
Inca	25	3	1	0	0	0
Llevant	10	3	0	0	0	0
Llucmajor	4	0	1	0	0	1
Manacor	31	4	2	0	0	3
Marines Muro	10	0	1	0	0	6
Martí Serra	15	4	2	0	0	0
Muntanya	5	0	0	0	0	0
Nuredunna Artà	5	3	1	0	0	3
Palmanova	7	0	0	0	0	0
Pere Garau	4	2	1	0	0	0
Pollença	6	1	1	0	0	1
Porto Cristo	4	2	0	0	0	0
Rafal Nou	17	1	1	0	0	0
S'Escorxador	23	3	1	0	0	1
Sant Agustí	7	0	2	0	0	0
Santanyí	9	1	0	0	0	4
Serra Nord	9	0	1	0	0	0
Son Cladera	10	1	0	0	1	0
Son Ferriol	8	1	1	0	0	1
Son Gotleu	14	1	0	0	0	1
Son Pisà	15	1	0	0	0	0
Son Rutlan	5	0	0	1	0	1
Son Serra	6	1	2	0	0	1
Sta. Catalina	14	0	1	0	0	0
Sta. Maria	11	0	0	0	0	0
T. S. Miquel	10	8	0	0	0	4
Tramuntana	5	0	0	0	0	0
Valldargent	6	1	1	0	0	0
Vilafranca	10	0	1	1	0	0
Xaloc Campos	7	3	1	0	0	1
Ciutadella	24	2	0	0	0	0
D.S.Joan. Maó	31	7	2	0	0	0
Es Banyer Alaior	5	1	0	0	0	0
Ferrerries	2	0	0	0	0	0
Verge del Toro	8	1	1	0	0	0
Can Misses	10	0	1	0	0	1
Es Viver	11	11	0	0	0	0
Formentera	3	0	0	0	0	1
Sant Antoni	20	4	2	0	0	0
Sant Jordi	2	2	1	0	0	0
Sta. Eulària	11	2	1	0	0	0
Vila	0	0	1	0	0	0
desconeguda	0	0	0	0	0	0
TOTAL	582	96	40	2	1	55

	DIA	GRIP	H ZOS	I GON	LEG	SIF	STREP PYO	TB MEN	VAR
A. Bennassar	26	8	1	0	0	0	0	0	0
Alcúdia	11	0	0	0	0	0	0	0	0
Andratx	5	2	0	0	0	0	0	0	0
Binissalem	14	1	1	0	1	0	0	0	5
C.Mar Ponent	13	3	2	0	0	0	0	0	1
Calvià	17	1	0	0	0	0	0	0	0
Camp Rodó	27	2	1	0	0	0	0	0	0
Can Pastilla	7	4	0	0	0	0	0	0	0
Capdepera	6	0	0	0	0	0	0	0	0
Coll R	9	0	0	0	0	0	0	0	3
Emili Darder	8	4	1	0	0	1	0	0	0
Es Pla Sineu	16	0	1	0	0	0	0	0	0
Es Trencadors	11	0	1	0	0	0	0	0	0
E.Graduada	14	2	1	0	0	0	0	0	0
Felanitx	19	0	0	0	0	0	0	0	0
Inca	24	3	0	0	0	0	0	0	1
Llevant	13	0	2	0	0	0	0	0	1
Llucmajor	15	2	0	0	0	0	0	0	4
Manacor	16	1	4	0	0	0	0	0	3
Marines Muro	9	3	1	0	0	0	0	0	2
Martí Serra	11	1	3	0	0	0	0	0	0
Muntanya	7	4	2	1	0	0	0	0	0
Nured. Artà	8	1	0	0	0	0	0	0	0
Palmanova	10	0	1	0	0	0	0	0	0
Pere Garau	19	0	2	0	0	2	0	0	0
Pollença	8	2	1	0	0	0	0	0	0
Porto Cristo	2	1	2	0	0	0	0	0	0
Rafal Nou	13	0	2	0	0	0	0	0	2
S'Escorxador	10	5	0	0	0	0	0	0	2
Sant Agustí	7	1	1	0	0	0	0	0	0
Santanyí	6	1	0	0	0	0	0	0	0
Serra Nord	8	4	0	0	0	0	0	0	1
Son Cladera	9	1	0	0	0	0	0	0	0
Son Ferriol	10	1	0	0	0	0	0	0	0
Son Gotleu	20	2	0	0	0	0	0	0	0
Son Pisà	22	1	2	0	0	0	1	0	3
Son Rutlan	11	1	0	0	0	0	0	0	0
Son Serra	15	5	2	0	0	0	0	0	0
Sta. Catalina	3	3	0	0	0	0	0	0	0
Sta. Maria	15	6	3	0	0	0	0	0	0
T. S. Miquel	12	8	2	0	0	0	0	0	1
Tramuntana	5	1	0	0	0	0	0	0	0
Valldargent	5	1	0	0	0	0	0	0	1
Vilafranca	16	1	1	0	0	0	0	0	1
Xaloc Campos	12	1	0	0	0	0	0	0	5
Ciutadella	17	1	0	0	0	0	0	0	0
D.S.Joan. Maó	28	1	1	0	0	0	0	0	0
Es Banyer	3	2	1	0	0	0	0	0	1
Ferrerries	6	1	0	0	0	0	0	0	0
Verge del Toro	15	2	1	0	0	0	0	0	0
Can Misses	6	3	2	0	0	0	0	0	5
Es Viver	10	3	2	0	0	0	0	0	9
Formentera	4	0	0	0	0	0	0	0	0
Sant Antoni	18	3	0	0	0	0	0	0	2
Sant Jordi	3	0	0	0	1	0	0	0	0
Sta. Eulària	9	2	0	0	0	0	0	0	0
Vila	10	6	0	0	0	0	0	1	8
desconeguda	0	0	0	0	0	0	0	0	0
TOTAL	673	112	47	1	2	3	1	1	61