



Govern de les Illes Balears

Conselleria de Salut, Família i Benestar Social
Direcció General de Salut Pública i Consum

SISTEMA D'INFORMACIÓ SOBRE SIDA A LES ILLES BALEARS.

Servei d'Epidemiologia. Actualització a 30 de juny de 2012

ÍNDEX

		Pàgina
Comentaris i resum d'aspectes més destacables		i
Dades acumulades. Casos i taxes global per illa i any. Mortalitat per any.	Taula	1
Casos i taxes anuals per sexe	Taula	2
Casos anuals per principals categories de transmissió	Figura	2
Casos per categoria de transmissió i illa	Taula	3
Categoria de transmissió per sexe	Figura	3
Casos per grup d'edat	Taula	3
Casos notificats i subnotificats per font d'informació	Taules	4
Casos per any: impacte de la recerca activa	Figura	4
Comparativa Taxes dels darrers anys per CCAA	Taula-Figuress	5-6
Percentatge anual de casos amb origen estranger	Figura	6
INFORMACIÓ SOBRE ANYS 2007-2011		
Casos per any i sexe	Figura	7
-Casos per illa i any	Figura	7
Casos per edat i sexe	Figures	7
Casos per grup d'edat i categoria de transmissió	Taula	7
Casos amb categoria de transmissió heterosexual per subcategoria i sexe	Taula	8
Casos per sexe i principals categoria de transmissió	Figura	8
Casos anual segons país origen	Figura	8

SISTEMA D'INFORMACIÓ SIDA A BALEARS

Actualització: 30 de juny de 2012

Informe PRIMER SEMESTRE de 2012 (INFORME 1-2012)

Elaboració: Servei d'epidemiologia.

Direcció General de Salut Pública i Consum

NOVEMBRE 2012

Informació nacional: <http://www.msc.es/ciudadanos/enfLesiones/enfTransmisibles/sida/vigilancia/home.htm>

Altres documents: www.epidemiologia.caib.es



Govern de les Illes Balears

Conselleria de Salut, Família i Benestar Social
Direcció General de Salut Pública i Consum

Sida a les Illes Balears. Servei d'Epidemiologia. Actualització: 30 de juny de 2012

Abreviatures: CT: Categoria de transmissió: hsh: homosexual-bisexual; htsx: heterosexual; udvp: usuaris de droga per via parenteral)

Comentaris i resum dels aspectes més destacables

Des de la darrera actualització **s'han incorporat un total de 38 casos** procedents de: Hospital Son Espases (11 casos; 8 detectats per recerca activa); H. Son Llàtzer (10 casos; 8 detectats per recerca activa); H. Mateu Orfila (9 casos), H. Can Misses (6 casos; tots detectats per recerca activa), H. d'Inca (1 cas detectat per recerca activa) i CS E. Graduada (1 cas).

El nombre de casos acumulats des de l'any 1983 és de 2.538; 39 (1.5 %) són d'edat pediàtrica. 1.984 casos (78%) són homes i 554 (22%) dones. A partir de l'any 2007 es diagnostiquen 50-60 casos anuals. L'any 2010 queda amb 34 casos però al 2011 la incidència ha augmentat a 44 casos.

Respecte a la **distribució per CT**, un total de 1.229 casos (49%) corresponen a udvp, 532 (21 %) a la categoria htsx i 515 (20 %) a la categoria hsh. A la sèrie anual és constant la preponderància de la categoria udvp sobre les altres categories. Per **illes**, Mallorca acumula 2.057 casos, mentre que les Pitiüses n'acumulen 330 i Menorca 129. No s'ha pogut assignar illa de residència a 22 casos. Respecte del **país d'origen**, un total de 234 casos (9%) dels 2.538 acumulats corresponen a persones amb origen diferent a Espanya.

Respecte de la **comparativa amb altres CCAA** cal destacar que la nostra queda a l'any 2010 amb una taxa de 31 casos per milió (calculada pel Centre Nacional d'Epidemiologia) i és pràcticament la taxa més baixa des de l'inici del registre. Al 2011 la taxa augmenta fins el 40 per milió. Això suposa que al 2010 la nostra taxa és la tercera més alta entre les Comunitats Autònomes (superada per Cantàbria i Madrid). La nostra taxa del 2011 seria la més alta en aquest moment encara que les taxes de les altres CCAA per aquest any probablement es modificaran més que la de Balears en properes actualitzacions. En els darrers anys les taxes de les CCAA clàssicament més afectades (Madrid, Balears, Catalunya i País Basc) estan entre 20 i 50.

Dels 2.538 casos, un total de 613 s'han detectat per recerca activa la qual cosa evidencia una **subnotificació** important. En els anys 2007 a 2012 la subnotificació arriba quasi al 60%.

L'anàlisi del darrers **anys que es poden considerar pràcticament consolidats (2007-2011)** mostra (amb 252 casos detectats) un patró epidemiològic dominat pels homes (77%), amb una distribució per edat amb preponderància pel grup 40-49 anys i amb domini de la categoria udvp (79 casos) encara que amb poca diferència respecte de la CT htsx (73 casos). Als homes predominen clarament els diagnòstics fets a udvp (68) seguit de la categoria hsh (51 casos) mentre a dones 32 del 57 casos son htsx. Mallorca queda en aquest període amb 25-50 casos anuals (taxes envoltant 30-60). Les Pitiüses, encara que amb poc casos té les taxes més altes. Aproximadament un 30% dels casos d'aquest període tenen origen estranger.

RESUMEN. ASPECTES MÉS DESTACABLES

Continua la tendència global descendent de la incidència. A partir de l'any 2007 es diagnostiquen 50-60 casos anuals. Lleuger augment de la taxa del l'any 2011 respecte al 2010. Menorca i les Pitiüses es mantenen per davall dels 10 casos anuals en els darrers anys. En els darrers anys el patró epidemiològic continua dominat pels homes i per la CT udvp. Les diferències entre les diferents CT són cada vegada menors. Altíssim nivell de subnotificació de casos en els darrers anys.

Informació nacional: <http://www.msc.es/ciudadanos/enfLesiones/enfTransmisibles/sida/vigilancia/home.htm>
Informació de Balears: www.epidemiologia.caib.es



Govern de les Illes Balears

Conselleria de Salut, Família i Benestar Social
Direcció General de Salut Pública i Consum

Sida a les Illes Balears. Servei d'Epidemiologia. Actualització: 30 de juny de 2012

DADES ACUMULADES:

- Casos acumulats des de l'inici de la vigilància= 2.538
(Mallorca= 2057; Menorca= 129 ; Pitiüses=330 ; Illa no coneguda= 22)

- Defuncions acumulades des de l'inici de la vigilància= 1.342
(Mallorca= 1090; Menorca= 62 ; Pitiüses= 182 ; Illa no coneguda= 8)

Casos, taxes per illa i any. Taxes per milió (a partir de l'any 1986). Mortalitat per any.									
	Mallorca		Menorca		Pitiüses		Total		
	casos	taxa	casos	taxa	casos	taxa	casos	taxa	Mortalitat
1986	11	19,4	2	32,5	2	27,9	15	21,4	5
1987	22	38,5	2	32,0	12	164,3	38	53,8	19
1988	44	76,6	1	15,8	13	174,5	59	82,8	30
1989	59	102,1	8	124,3	12	158,1	79	110,0	36
1990	68	117,0	11	168,4	17	219,7	96	132,6	67
1991	87	148,8	6	90,7	12	152,3	106	145,3	75
1992	114	193,0	10	150,6	19	237,6	144	195,4	95
1993	124	208,0	6	90,1	24	295,9	154	207,0	95
1994	148	246,0	8	119,8	33	401,2	190	253,1	119
1995	175	288,2	6	89,6	29	348,2	212	279,8	145
1996	153	251,2	13	194,0	21	249,3	190	249,9	157
1997	130	210,2	4	59,3	22	257,2	157	203,6	47
1998	104	163,1	5	72,4	12	133,5	123	154,4	47
1999	95	144,4	4	56,5	15	161,4	115	139,9	43
2000	97	143,3	5	68,8	8	83,4	110	130,1	32
2001	72	102,5	5	66,4	7	69,2	85	96,7	50
2002	72	98,5	6	76,1	10	93,1	89	97,1	47
2003	57	75,6	6	74,0	9	79,9	72	76,0	39
2004	75	98,8	2	24,1	4	35,3	84	88,0	35
2005	74	95,1	4	46,1	7	59,0	85	86,5	33
2006	54	68,3	3	33,9	9	73,9	66	65,9	29
2007	54	66,3	1	11,1	1	7,9	56	54,3	34
2008	54	63,9	3	32,5	6	44,7	63	58,7	40
2009	41	47,5	5	53,2	8	57,5	55	50,2	9
2010	25	28,8	2	21,2	6	42,1	34	30,7	5
2011	35	40,1	0	-	9	62,1	44	39,5	4
2012	8	-	1	-	2	-	11	-	2
Columna Total: Inclou casos amb illa de residència desconeguda.									

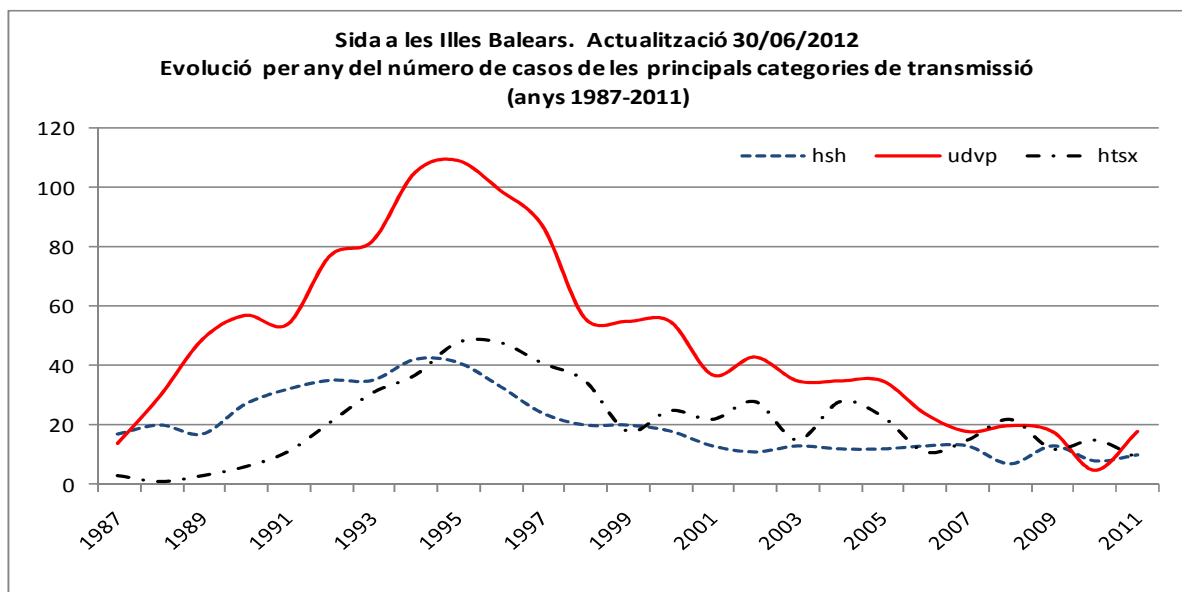


Govern de les Illes Balears

Conselleria de Salut, Família i Benestar Social
Direcció General de Salut Pública i Consum

Sida a les Illes Balears. Servei d'Epidemiologia. Actualització: 30 de juny de 2012

Casos i taxes per sexe. Taxes per 100.000							
	Homes			Dones			Total
	Casos	Taxes	%	Casos	Taxes	%	Casos
<=1986	15	4,3	71,4	6	1,7	28,6	21
1987	30	8,6	78,9	8	2,2	21,1	38
1988	50	14,3	84,7	9	2,5	15,3	59
1989	60	17,0	75,9	19	5,2	24,1	79
1990	82	23,0	85,4	14	3,8	14,6	96
1991	81	22,6	76,4	25	6,7	23,6	106
1992	112	30,9	77,8	32	8,5	22,2	144
1993	132	36,1	85,7	22	5,8	14,3	154
1994	143	38,7	75,3	47	12,3	24,7	190
1995	166	44,6	78,3	46	11,9	21,7	212
1996	149	39,9	78,4	41	10,6	21,6	190
1997	115	30,3	73,2	42	10,7	26,8	157
1998	94	23,9	76,4	29	7,2	23,6	123
1999	89	21,9	77,4	26	6,3	22,6	115
2000	85	20,3	77,3	25	5,9	22,7	110
2001	68	15,6	80,0	17	3,9	20,0	85
2002	69	15,1	77,5	20	4,4	22,5	89
2003	55	11,6	76,4	17	3,6	23,6	72
2004	63	13,2	75,0	21	4,4	25,0	84
2005	68	13,8	80,0	17	3,5	20,0	85
2006	53	10,6	80,3	13	2,6	19,7	66
2007	45	8,7	80,4	11	2,1	19,6	56
2008	48	8,9	76,2	15	2,8	23,8	63
2009	41	7,4	74,5	14	2,6	25,5	55
2010	23	4,1	67,6	11	2,0	32,4	34
2011	38	6,8	86,4	6	1,1	13,6	44
2012	10	-	-	1	-	-	11
Total	1984	-	78,2	554	-	21,8	2538





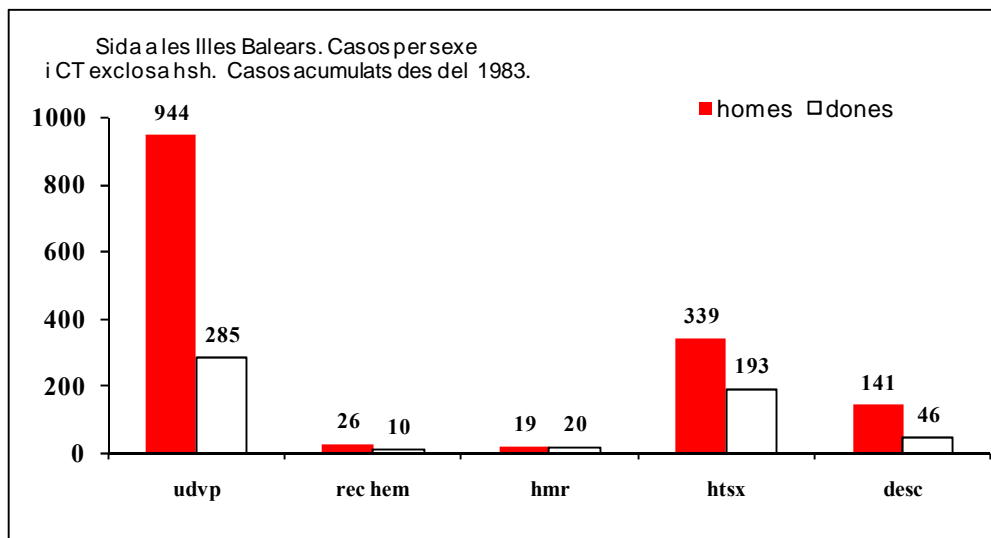
Govern de les Illes Balears
 Conselleria de Salut, Família i Benestar Social
 Direcció General de Salut Pública i Consum

Sida a les Illes Balears. Servei d'Epidemiologia. Actualització: 30 de juny de 2012.

(CT: categoria de transmissió)

Casos per CT i illa de residència. Casos acumulats des de l'any 1983.									
	Mallorca		Menorca		Pitiüses		Desc.	Total	
	C	%	C	%	C	%		C	%
hsh	396	19,3	29	22,5	84	25,5	6	515	20,3
udvp	1002	48,7	61	47,3	153	46,4	13	1229	48,4
rec hem	33	1,6	1	0,8	2	0,6	0	36	1,4
hmr	31	1,5	5	3,9	3	0,9	0	39	1,5
htsx	439	21,3	28	21,7	63	19,1	2	532	21,0
desc	156	7,6	5	3,9	25	7,6	1	187	7,4
total	2057	100,0	129	100,0	330	100,0	22	2538	100,0

C: casos; hsh =Homosexual/Bisexual; udvp =Usuaris drogues per via parenteral (inclosos hsh que són udvp); rec hem =Receptors d'hemoderivats o de transfusió; hmr=Fills de mare de risc; htsx=Transmissió heterosexual; desc =Desconegut.



Casos acumulats per grups d'edat		
	Total	%
<13	39	1,5
13-19	9	0,4
20-29	560	22,1
30-39	1124	44,3
40-49	518	20,4
50-59	184	7,2
>=60	104	4,1
Total	2538	100,0

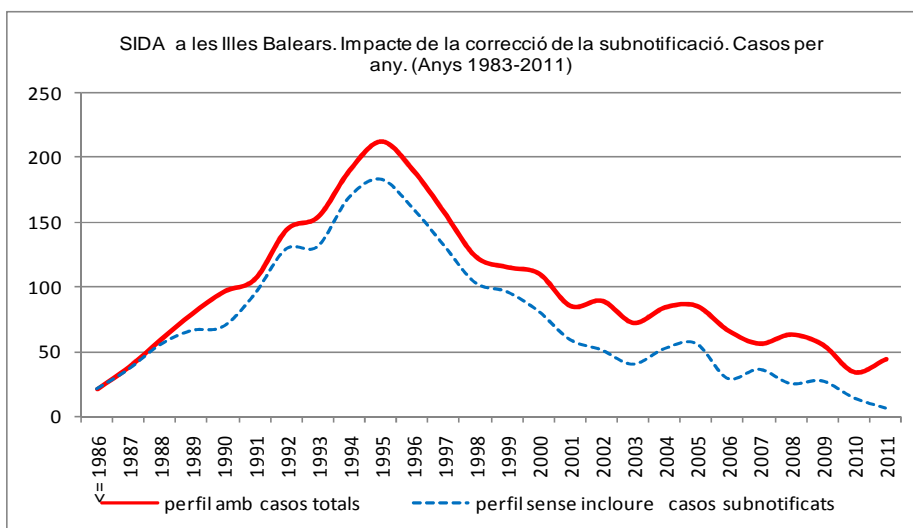


Govern de les Illes Balears

Conselleria de Salut, Família i Benestar Social
Direcció General de Salut Pública i Consum

Sida a les Illes Balears. Servei d'Epidemiologia. Actualització: 30 de juny de 2012

Casos per font d'informació. Casos acumulats des del 1983. Inclou casos subnotificats (C=Casos)								
	C	%		C	%		C	%
H. Son Espases. M.Interna	1228	48,4	H. Manacor	38	1,5	H. Creu roja	4	0,2
H Can Misses	301	11,9	Atenció Primària	31	1,2	C. Juaneda	2	0,1
H. General	235	9,3	H. Son Espases. Pediatria	29	1,1	C. Palmaplanas	2	0,1
H. Son Llätzer	181	7,1	H. Son Espases. Hematologia	20	0,8	P. Verge Gracia	1	0,0
H Joan March	151	5,9	P. Miramar	15	0,6	C. menorca	1	0,0
H. Mateu Orfila	106	4,2	H. Inca	15	0,6	H. S. Joan de Deu	1	0,0
C. Penitenciari Palma	88	3,5	H. Son Espases. UCI	10	0,4	Metges Privats	1	0,0
Altres CCAA	73	2,9	C. Rotger	5	0,2	Total	2538	100,



Casos subnotificats (detectats per recerca activa) per font d'informació. Casos acumulats des del 1983.								
	C	%		C	%		C	%
H. Son Espases	259	42,3	H. Manacor	31	5,1	H. Verge Montetoro	2	0,3
H. Son Llätzer	115	18,8	H. Inca	10	1,6	C. Penitenciari Palma	1	0,2
H. General	77	12,6	C. Rotger	3	0,5	C. Planas	1	0,2
H Can Misses	68	11,1	A. Primària	2	0,3	H. S. Joan de Deu	1	0,2
H Joan March	40	6,5	Desconegut	2	0,3	P. Miramar	1	0,2
						Total	613	100,0

Casos subnotificats (detectats per recerca activa) per font d'informació. Subnotificacions de casos diagnosticats durant els anys 2007 a 2012			
H. Son Espases	58	H. Inca	10
H. Son Llätzer	58	H. Manacor	5
H Can Misses	18	A. Primària	1



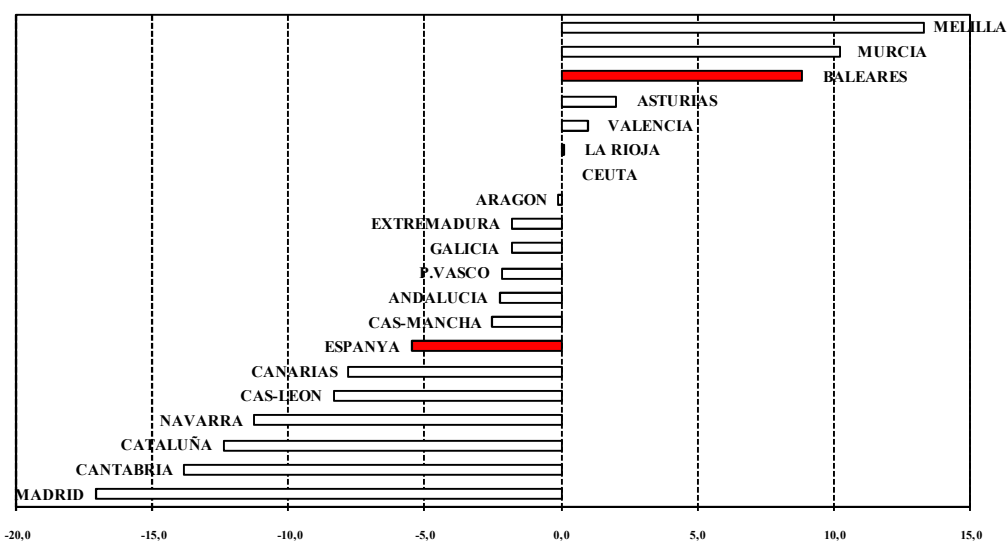
Govern de les Illes Balears

Conselleria de Salut, Família i Benestar Social
Direcció General de Salut Pública i Consum

Sida a les Illes Balears. Servei d'Epidemiologia. Actualització: 30 de juny de 2012.

Taxes per milió dels darrers anys per CCAA . (Font: Centre Nacional d'Epidemiologia).					
	2008	2009	2010	2011	2011 VS 2010
ANDALUCIA	21,3	22,4	17,4	15,1	-2,3
ARAGON	39,0	32,6	18,3	18,2	-0,1
ASTURIAS	17,9	28,4	18,9	20,9	2,0
BALEARES	59,5	51,2	31,5	40,3	8,8
CANARIAS	33,0	34,5	24,9	17,1	-7,8
CANTABRIA	22,7	32,9	36,3	22,5	-13,8
CAS-MANCHA	15,5	12,3	9,3	6,8	-2,5
CAS-LEON	15,2	25,9	18,0	9,7	-8,3
CATALUÑA	35,9	30,0	28,0	15,6	-12,4
VALENCIA	24,8	18,7	14,4	15,4	1,0
EXTREMADURA	8,3	6,5	5,5	3,7	-1,8
GALICIA	29,6	28,5	20,1	18,3	-1,8
MADRID	62,8	57,3	44,3	27,2	-17,1
MURCIA	44,0	25,5	17,7	27,9	10,2
NAVARRA	34,4	14,6	20,9	9,6	-11,3
P.VASCO	33,2	22,0	28,5	26,3	-2,2
LA RIOJA	35,1	31,6	19,1	19,2	0,1
CEUTA	41,5	0,0	0,0	0,0	0,0
MELILLA	28,8	56,8	0,0	13,3	13,3
ESpanya	33,0	29,8	23,8	18,3	-5,5

Sida a les illes Balears. Comparació amb les altres Comunitats Autònomes.
Variació taxa 2011 vs 2010. Taxes per milió.

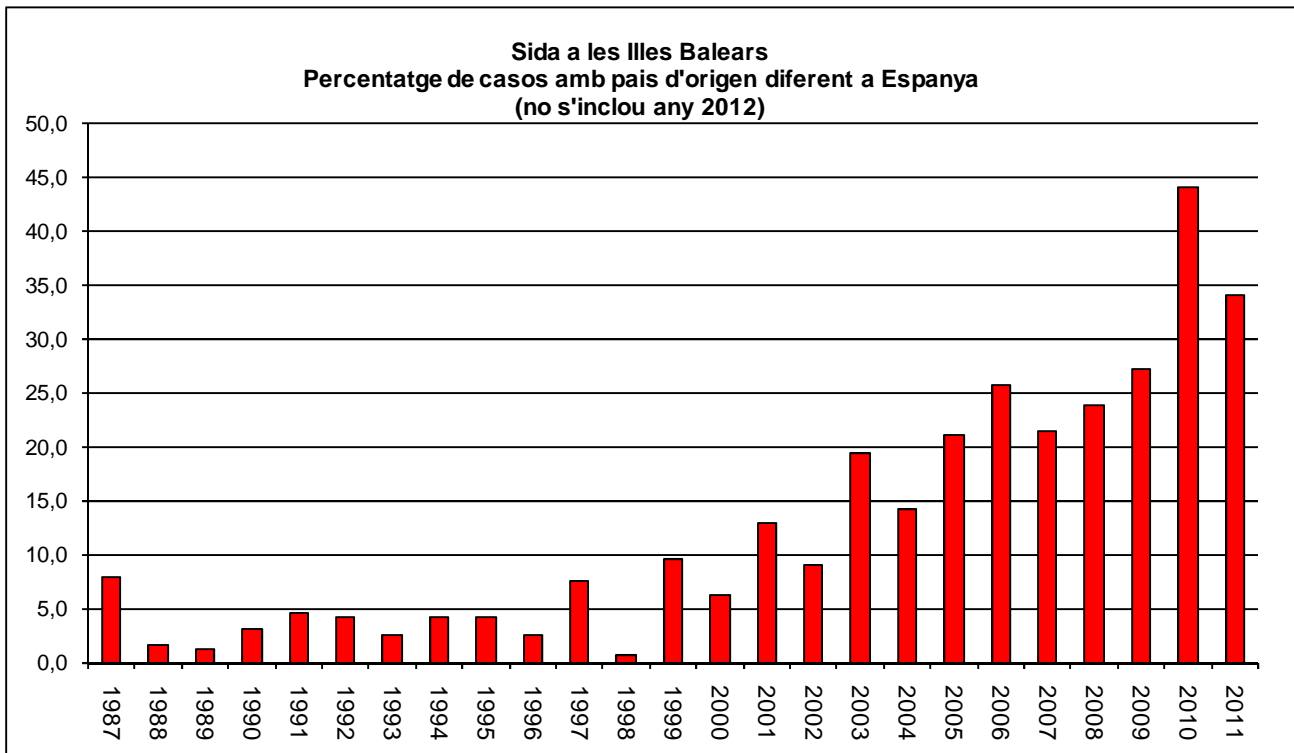
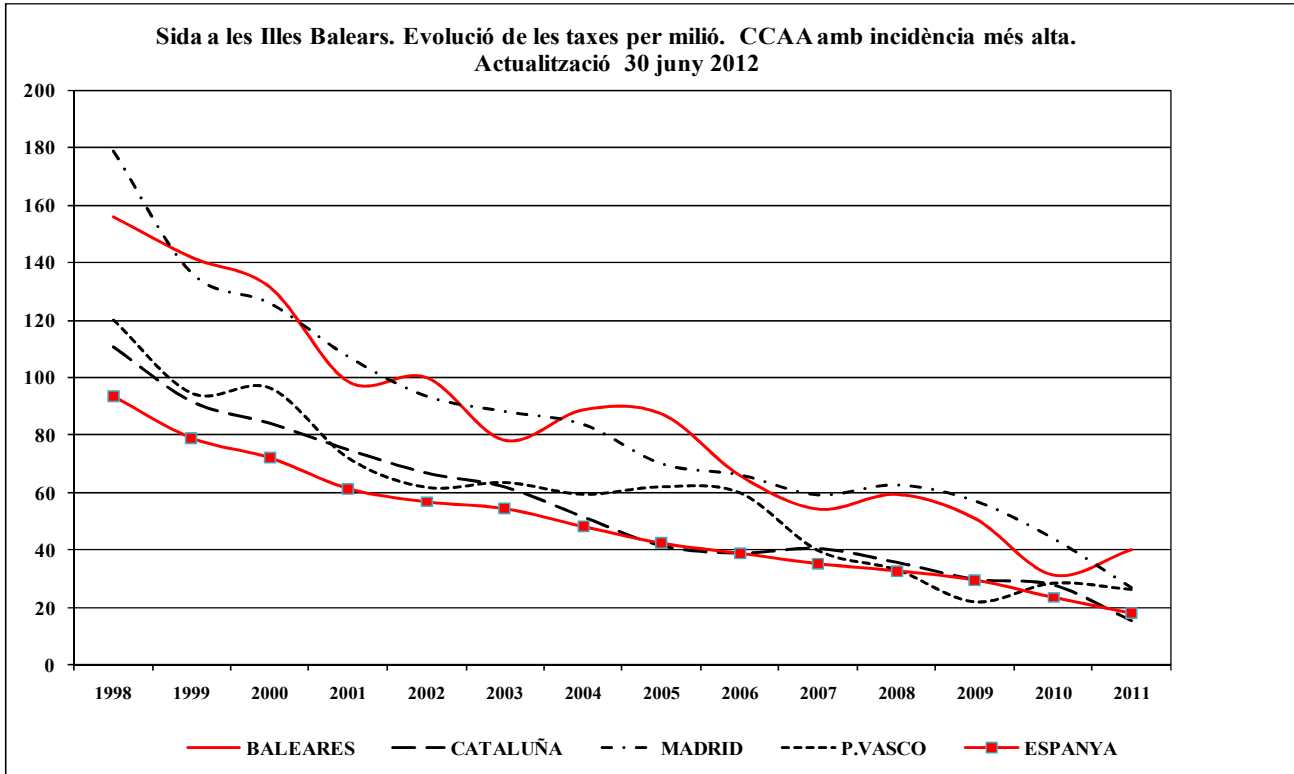




Govern de les Illes Balears

Conselleria de Salut, Família i Benestar Social
Direcció General de Salut Pública i Consum

Sida a les Illes Balears. Servei d'Epidemiologia. Actualització: 30 de juny de 2012.





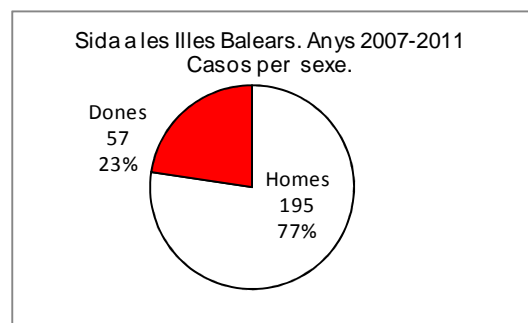
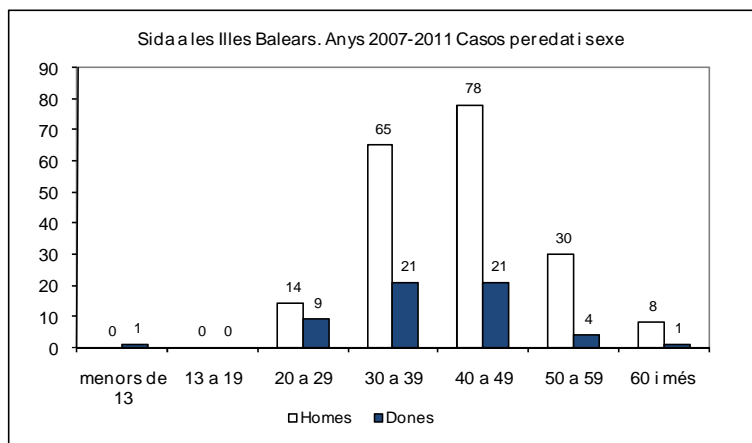
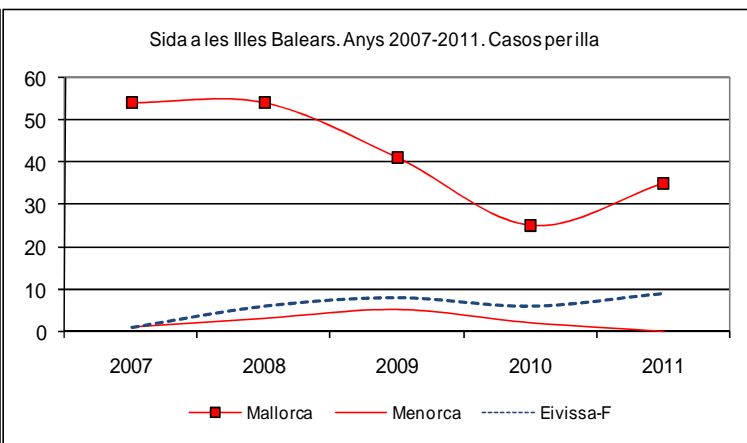
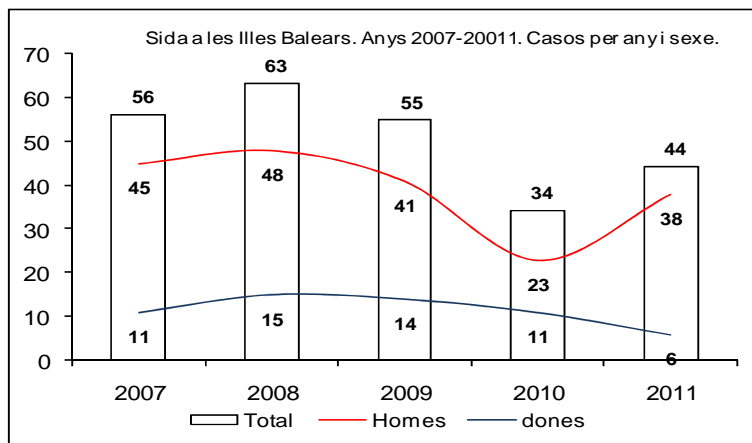
Govern de les Illes Balears

Conselleria de Salut, Família i Benestar Social
Direcció General de Salut Pública i Consum

Sida a les Illes Balears. Servei d'Epidemiologia. Actualització: 30 de juny de 2012.

Dades dels darrers anys consolidats (2007-2011)

(n=252 casos)



Sida a les Illes Balears. Anys 2007-2011. Casos per edat i categoria de transmissió.

	hsh	%	udvp	%	rec hem	%	hmr	%	htsx	%	Desc.	%	Total
menors de 13	0	0,0	0	0,0	0	0,0	1	33,3	0	0,0	0	0,0	1
13 a 19	0	0,0	0	0,0	0	0,0	0	0,0	0	0,0	0	0,0	0
20 a 29	6	11,8	2	2,5	0	0,0	2	66,7	9	12,3	4	8,9	23
30 a 39	16	31,4	32	40,5	1	100,0	0	0,0	20	27,4	17	37,8	86
40 a 49	20	39,2	41	51,9	0	0,0	0	0,0	26	35,6	12	26,7	99
50 a 59	7	13,7	4	5,1	0	0,0	0	0,0	14	19,2	9	20,0	34
60 i més	2	3,9	0	0,0	0	0,0	0	0,0	4	5,5	3	6,7	9
Desc	0	0,0	0	0,0	0	0,0	0	0,0	0	0,0	0	0,0	0
Total	51	100,0	79	100,0	1	100,0	3	100,0	73	100,0	45	100,0	252

hsh = Homosexual/Bisexual; udvp = Usuaris drogues per via parenteral; rec hem = Receptors d'hemoderivats o de Transfusió; hmr = Fills de mare de risc; htsx = Transmissió heterosexual; desc=Desconegut.



Govern de les Illes Balears

Conselleria de Salut, Família i Benestar Social
Direcció General de Salut Pública i Consum

Sida a les Illes Balears. Servei d'Epidemiologia. Actualització: 30 de juny de 2012. Dades dels darrers anys consolidats (2007-2011)

Sida a les Illes Balears. Anys 2007-2011. Categoria de transmissió heterosexual per subcategoria i per sexe.						
	Homes	%	Dones	%	Total	%
parella udvp	2	4,9	4	12,5	6	8,2
contacte prostitució	1	2,4	1	3,1	2	2,7
parelles múltiples	11	26,8	9	28,1	20	27,4
parella amb sida o vih	27	65,9	18	56,3	45	61,6
	41	100,0	32	100,0	73	100,0

