

# CERTIFICATS DE LLENGUA CATALANA

# B1



G CONSELLERIA  
O EDUCACIÓ, UNIVERSITAT  
I I RECERCA  
B DIRECCIÓ GENERAL  
POLÍTICA LINGÜÍSTICA





## Índex

Informació general .....	1
1. Objectiu general .....	3
2. Objectius específics .....	3
2.1. Comprensió oral .....	3
2.2. Comprensió lectora .....	4
2.3. Domini pràctic del sistema lingüístic .....	4
2.4. Expressió i interacció escrites.....	4
2.5. Expressió i interacció orals .....	5
3. Avaluació.....	7
4. Estructura i valoració de la prova.....	7
5. Model de prova .....	8
6. Bibliografia .....	22
6.1. Recursos específics B1 .....	22
6.1.1. Manuals en paper.....	22
6.1.2. Cursos i manuals en línia .....	22
6.1.3. Material de suport en paper.....	22
6.1.4 Material de suport en línia.....	23
6.2. Recursos generals .....	23
6.2.1. Manuals i portals web .....	23
6.2.2. Material complementari .....	24
6.2.3. Reculls lexicogràfics i diccionaris .....	25
6.2.4. Recursos per a la conjugació verbal .....	26

## Informació general

El [Marc europeu comú de referència per a les llengües: aprendre, ensenyar, avaluar](#) (2001), publicat pel Consell d'Europa, perfila unes línies generals per elaborar programes de llengua, orientacions curriculars, exàmens, llibres de text, etc., com a model de convergència europeu.

Del 2011 ençà, el Govern de les Illes Balears ha assumit aquestes bases generals del document i les ha incorporades al seu sistema d'avaluació i certificació. Concretament, per mitjà del [Decret 21/2019, de 15 de març, d'avaluació i certificació de coneixements de llengua catalana](#), ha regulat els certificats oficials de coneixements de llengua catalana i les proves per obtenir-los.

L'acreditació dels nivells de llengua catalana descrits en aquest Decret es pot obtenir:

- Per HOMOLOGACIÓ amb els estudis de llengua catalana de l'educació secundària obligatòria i del batxillerat amb els certificats de coneixements de llengua catalana de la Conselleria d'Educació, Cultura i Universitats. Aquestes homologacions es regulen en [l'Ordre de la consellera d'Educació, Cultura i Universitats de 28 de juliol de 2014](#).
- Per EQUIVALÈNCIA amb els títols, diplomes i certificats equivalents als certificats de coneixements de llengua catalana de la Direcció General de Cultura i Joventut que s'estableixen en [l'Ordre del conseller d'Educació, Cultura i Universitats, de 21 de febrer de 2013](#).
- Per mitjà de les PROVES LLIURES que cada any convoca la Direcció General de Política Lingüística per obtenir el corresponent certificat de la Conselleria d'Educació, Universitat i Recerca.

Les persones que no tenen acreditat cap nivell de català i volen una certificació oficial de coneixements de llengua catalana, o bé les persones que volen acreditar un nivell superior, poden obtenir el corresponent certificat superant les proves lliures que cada any convoca la Direcció General de Política Lingüística. El contingut d'aquestes proves lliures, el sistema d'avaluació i la descripció del tipus de prova s'expliquen amb detall en aquest opuscle.

## Proves

El [Decret 21/2019, de 15 de març, d'avaluació i certificació de coneixements de llengua catalana](#), preveu almenys una convocatòria anual per a cada nivell. L'objecte de les proves és avaluar la competència dels examinands en un determinat grau o àmbit. Podeu consultar proves de convocatòries passades a la

pàgina [web](#) de la Direcció General de Política Lingüística. Les proves de les convocatòries anteriors a gener de 2020 estan plantejades d'acord amb decrets ja derogats.

### **Certificats**

La Direcció General de Política Lingüística expedeix dos tipus de certificats: els de coneixements generals de la llengua i el de coneixements específics. Els certificats de coneixements generals són els següents:

- A2
- B1
- B2
- C1
- C2

El certificat de coneixements específics que es convoca és el següent:

- Llenguatge administratiu (LA)

### **Requisits per inscriure's a la prova de nivell B1**

Les persones que es vulguin inscriure a la prova de nivell B1 han de tenir més de setze anys en la data de realització de les proves; no s'exigeix cap requisit acadèmic.

No és possible inscriure's a les proves d'un certificat obtingut en una convocatòria anterior.

### **Formalització de la inscripció**

Podeu sol·licitar informació sobre les dates de les proves i la formalització de la inscripció a la [Direcció General de Política Lingüística](#).

### **Direcció General de Política Lingüística**

C. d'Alfons el Magnànim, 29, 1r pis, porta 3

07004 Palma (Illes Balears)

Telèfon: 971 177 634

Fax: 971 176 980

A/e: [certificacio@dgpoling.caib.es](mailto:certificacio@dgpoling.caib.es) Web: <http://dgpoling.caib.cat>

## 1. Objectiu general

L'examinand de nivell B1 ha de poder fer front a la major part de situacions comunicatives bàsiques i quotidianes, i produir i descodificar texts sobre temes que li són familiars o d'interès personal.

Així mateix, ha de tenir coneixements bàsics dels referents i dels comportaments socioculturals més rellevants dels territoris de parla catalana, tant de l'organització social com de les relacions interpersonals. També ha de ser conscient dels diferents nivells de formalitat i tenir les habilitats bàsiques per tractar la dimensió social de la llengua (per exemple, ha de ser conscient de les normes de cortesia més importants: tractar el destinatari de *tu* o de *vostè*...).

L'examinand també ha de dominar els continguts inclosos en els nivells anteriors.

## 2. Objectius específics

### 2.1. Comprensió oral

L'examinand ha de poder:

- Comprendre les idees principals d'un discurs clar i en llenguatge estàndard sobre temes familiars, que es poden trobar a la feina, a l'escola, en el lleure, etc.
- Comprendre les idees principals, i fins i tot algun detall específic, d'un discurs d'una certa durada sobre temes de la vida quotidiana, sempre que l'articulació sigui clara, l'accent familiar i el llenguatge neutre, no excessivament marcat per dialectalismes.
- Seguir converses transaccionals cara a cara (tràmits administratius senzills, canvis i devolucions, sol·licitud de serveis, queixes, etc.) en establiments comercials i hotelers, agències de viatges, etc.
- Comprendre informacions tècniques senzilles.
- Comprendre la idea principal de molts programes de ràdio i televisió sobre assumptes actuals i d'interès personal o professional, si l'articulació és relativament lenta i clara (butlletins informatius o meteorològics, entrevistes, conferències breus, telenotícies, etc.).

## 2.2. Comprensió lectora

L'examinand ha de poder:

- Comprendre texts sobre temes relacionats amb la seva especialitat i els seus interessos, sempre que el llenguatge sigui quotidià i estàndard.
- Comprendre la descripció de fets, sentiments i desitjos en texts de caràcter personal.
- Comprendre els principals tipus de documents d'ús habitual sobre temes corrents (cartes personals senzilles i breus, sol·licituds d'informació, comandes, missatges electrònics, etc.).
- Comprendre el contingut de cartes formals bàsiques (informació bancària, confirmacions de reserva, etc.).
- Comprendre la informació rellevant d'escrits quotidians, com ara cartes al director, prospectes, catàlegs i documents oficials breus.
- Identificar les conclusions principals de texts argumentatius d'estructura clara.
- Extreure informació pràctica sobre temes quotidians d'articles de diari, de revistes, de guies de viatges, etc.
- Comprendre receptes de cuina o instruccions d'ús d'aparells si són senzilles i estan redactades amb claredat.

## 2.3. Domini pràctic del sistema lingüístic

L'examinand ha de poder demostrar que té un domini del sistema lingüístic suficient per poder assolir els objectius que es descriuen en els apartats 2.1, 2.2, 2.4 i 2.5.

## 2.4. Expressió i interacció escrites

L'examinand de nivell B1 ha de poder:

- Escriure texts senzills sobre temes familiars o d'interès personal, amb un ús suficient de les estructures organitzatives i dels mecanismes de cohesió.
- Produir documents personals (cartes i missatges electrònics personals no excessivament llargs, diari personal, etc.), documents produïts en qualitat de ciutadà (reclamacions, ressenyes senzilles i breus, publicacions en webs, blogs o xarxes socials, etc.) i documents professionals i comercials (full d'instruccions breu i senzill, oferiment de serveis professionals, etc.).
- Interactuar per escrit, per exemple, responent una carta personal rebuda.

Els textos escrits que elabori han de respondre a les característiques següents:

- Adequació: s’hi han de reflectir les convencions més bàsiques d’organització textual.
- Coherència: han de ser textos senzills, clars i intel·ligibles, que segueixin les convencions de la composició; han de poder tractar sobre temes més o menys complexos, propers al camp de coneixement més immediat de l’examinand.
- Cohesió: s’hi ha d’usar un nombre suficient d’articulacions gramaticals, bona part dels connectors més freqüents per enllaçar frases senzilles, els temps verbals i el mode de manera adequada i els mecanismes bàsics de referència; el text ha d’estar bastant ben puntuat i s’hi han de començar a incorporar oracions d’estructura complexa.
- Correcció: l’ortografia ha de ser prou correcta, tot i que es pot cometre algun error, que pot ser sistemàtic.

## 2.5. Expressió i interacció orals

L’examinand de B1 ha de poder:

- Comunicar-se de forma senzilla i coherent sobre temes que li són familiars o d’interès personal.
- Connectar frases de manera senzilla per tal de descriure experiències i fets, o explicar opinions i projectes de manera breu.
- Expressar-se amb una certa espontaneïtat i participar en una conversa sobre temes relatius a la vida quotidiana (família, aficions, feina, viatges...), i fer front a la major part de les situacions susceptibles de produir-se en el curs d’una conversa, tot i que a vegades hagi de demanar que li repeteixin certes paraules o expressions.
- Fer que s’entenguin les seves opinions i reaccions per trobar una solució a un problema o a les qüestions pràctiques més immediates (on anar, què fer, com organitzar un esdeveniment...).
- Expressar les seves idees sobre temes abstractes o culturals, com ara la música o el cinema, i comparar i contrastar alternatives (discutir sobre què fer, on anar, etc.).
- Prendre part en discussions formals habituals sobre temes relacionats amb la seva especialitat quan el llenguatge s’articula en un registre estàndard i d’una manera clara.
- Fer front a situacions poc habituals en botigues, oficines de correus, entitats bancàries, etc. (per exemple, retornar una compra defectuosa, formular una queixa o fer una reclamació).
- Explicar amb detall un succés fortuït, com un accident, i explicar l’argument d’un llibre o d’una pel·lícula.



- Expressar sentiments (sorpresa, alegria, tristesa, curiositat, indiferència...) i reaccionar-hi.
- Proporcionar informacions concretes exigides en una entrevista o consulta (per exemple, descriure símptomes d'una malaltia a un metge), tot i que amb una precisió limitada.
- Fer front a la majoria de situacions comunicatives que apareixen en una zona on es parla la llengua d'aprenentatge.
- Produir texts orals com ara missatges per megafonia, presentacions breus d'un personatge o d'un acte públic... i qualsevol altre relacionat amb les situacions descrites en els apartats anteriors.

Els texts orals que elabori han de respondre a les característiques següents:

- Adequació: l'examinand ha d'expressar-se amb fluïdesa relativa, amb expressions molt breus, encara que les pauses, els falsos inicis i les reformulacions siguin evidents.
- Coherència: ha de poder enllaçar una sèrie d'elements curts i senzills per formar una seqüència d'idees relacionades.
- Cohesió: ha de dominar un nombre suficient d'articulacions gramaticals, usar bona part dels connectors més freqüents i començar a incorporar oracions d'estructura complexa.
- Correcció: la pronunciació ha de ser clarament intel·ligible, encara que es produeixin errors de pronunciació ocasionalment que no dificulten la comprensió del missatge.

En l'expressió i la interacció, tant oral com escrita, l'examinand de nivell B1 ha de poder:

- Descriure, de manera senzilla però detallada i ben estructurada, objectes, persones i llocs propers, un esdeveniment, un viatge, experiències, sentiments, etc.
- Narrar, de manera senzilla i ben estructurada, una història real o imaginària.
- Elaborar texts instructius en segona persona, sobre temes senzills relacionats amb la seva feina o el seu entorn més immediat.
- Argumentar, mitjançant texts breus i senzills, a favor o en contra d'una opinió determinada.
- Explicar temes d'interès general, amb una estructura senzilla però lògica.
- Mostrar un bon domini del vocabulari elemental i ajudar-se de circumloquis per referir-se a temes relatius a la seva vida quotidiana.

### 3. Avaluació

Per acreditar el nivell B1 de llengua catalana s'ha de superar una prova que consta de quatre àrees: àrea 1 (comprensió oral i lectora), àrea 2 (domini pràctic del sistema lingüístic), àrea 3 (expressió i interacció escrites) i àrea 4 (expressió i interacció orals).

Per superar la prova de nivell B1, els examinands han d'obtenir com a mínim un 60 % de la puntuació de cada àrea.

<i>B1</i>	<i>Temps per àrea</i>	<i>Mínim per superar l'àrea</i>
Àrea 1. Comprensió oral i lectora	60 min	60 %
Àrea 2. Domini pràctic del sistema lingüístic	30 min	60 %
Àrea 2. Expressió i interacció escrites	60 min	60 %
Àrea 3. Expressió i interacció orals	20 min	60 %

### 4. Estructura i valoració de la prova

ESTRUCTURA I VALORACIÓ DE LA PROVA						
<b>ÀREA 1</b>	Comprensió oral	Exercici 1		25 punts	Total de l'àrea: 100 punts Mínim per superar l'àrea: 60 punts	30 min
		Exercici 2		25 punts		
	Comprensió lectora	Exercici 3		25 punts		30 min
		Exercici 4		25 punts		
<b>ÀREA 2</b>	Domini pràctic del sistema lingüístic	30 preguntes	Ortografia, morfosintaxi i lèxic	100 punts	Total de l'àrea: 100 punts Mínim per superar l'àrea: 60 punts (18 encerts)	30 min
<b>ÀREA 3</b>	Expressió i interacció escrites	Exercici 1	Text de 100 paraules	40 punts	Total de l'àrea: 100 punts Mínim per superar l'àrea: 60 punts	60 min
		Exercici 2	Text de 150 paraules	60 punts		
<b>ÀREA 4</b>	Expressió i interacció orals	Exercici 1	Presentació	20 punts	Total de l'àrea: 100 punts Mínim per superar l'àrea: 60 punts	20 min
		Exercici 2	Interacció	40 punts		
		Exercici 3	Intervenció individual	40 punts		

## 5. Model de prova<sup>1</sup>

**Àrea 1 Comprensió oral i comprensió lectora 100 punts [mín. 60 punts]**

**Comprensió oral 50 punts**

**Exercici 1 25 punts**

(!) *Escriuiu les respostes en el full òptic.*

**Tot seguit escoltareu dues vegades un enregistrament. Tria l'opció correcta (a, b o c) d'acord amb el contingut de l'àudio.**

**1. El primer trajecte de tren de les Illes Balears...**

- a) va unir les poblacions de Sóller i Palma.
- b) es va inaugurar l'any 1875.
- c) va servir per dur un carregament de vi de Felanitx.

**1. L'ús principal del tren era per transportar...**

- a) passatgers a Portopí.
- b) només bestiar, vi i carbó.
- c) tota mena de mercaderies.

**2. El Celler Cooperatiu de Felanitx...**

- a) es va crear l'any 1927.
- b) comercialitzava vi fora de Mallorca.
- c) no va augmentar mai la producció de vi.

**3. Fins a l'arribada del ferrocarril, els sollerics...**

- a) tenien més relacions amb la Península que amb la resta de l'illa.
- b) anaven a Palma amb tramvia tirat per mules.
- c) no podien transportar vi a la capital.

**4. Al començament, el tramvia de Palma...**

- a) era de sang i no va ser electrificat fins a l'any 1936.
- b) ja transportava dotze milions de passatgers l'any.
- c) arribava a Portopí.

Exercici 1	Encerts	5	4	3	2	1	0
	Punts	25	20	15	10	5	0

<sup>1</sup> Els enunciats dels exercicis són a tall d'exemple. Els exercicis de la prova poden ser d'altres tipologies, d'acord amb els continguts específics d'aquest nivell.

**Exercici 2**
**25 punts**

Tot seguit escoltareu dues vegades un enregistrament. Responen si els enunciats següents són veritaders (a) o falsos (b), d'acord amb el contingut de l'àudio.

(!) *Escriviu les respostes en el full òptic.*

6. **Robert Graves és l'autor de la novel·la *Jo, Claudi*, que va escriure a Mallorca.**
  - a) Vertader
  - b) Fals
  
7. **Va decidir marxar d'Anglaterra amb la seva dona, Laura Riding, i instal·lar-se a Deià a causa dels problemes de salut d'ell.**
  - a) Vertader
  - b) Fals
  
8. **La casa on va viure a Deià, anomenada Ca n'Alluny, és d'estil senyorial, d'acord amb l'educació victoriana de Graves.**
  - a) Vertader
  - b) Fals
  
9. **Robert Graves va haver de fugir de Mallorca per culpa de la Guerra Civil espanyola, però hi va tornar l'any 1946.**
  - a) Vertader
  - b) Fals
  
10. **El poeta està enterrat a Deià, poble del qual va ser declarat fill adoptiu.**
  - a) Vertader
  - b) Fals

Exercici 2	Encerts	5	4	3	2	1	0
	Punts	25	20	15	10	5	0

**Exercici 3**
**25 punts**

Llegiu el text següent i, d'acord amb el contingut, triau l'opció correcta (a, b o c).

(!) *Escriviu les respostes en el full òptic.*

**BELGRAD**
**La ciutat blanca del Danubi**

Belgrad, amb prop de dos milions d'habitants, és la capital de Sèrbia. El seu nom vol dir 'ciutat blanca', tot i que hi podreu trobar edificis de tots els colors i estils: modernistes, neoclàssics, de l'època socialista... No hi trobareu, però, cases realment antigues, ja que la majoria d'edificacions són dels segles XIX i XX. Fins i tot la impressionant catedral de Sant Sava es començà a construir a finals del XIX... i encara no està acabada.

El gran riu Danubi travessa la ciutat i en altres temps era la frontera entre els imperis otomà i austrohongarès. És per això que s'aixecà una de les construccions més emblemàtiques de la ciutat, destinada a defensar-la: la fortalesa de Kalemegdan. Imponent des de l'altura on es troba, domina tot Belgrad. Aquest gran castell és ara un dels parcs més vius de la ciutat i hi trobareu gent a tota hora: adults que passegen, joves que festegen, nins que juguen... i uns quants turistes que fan voltes per les paradetes de *souvenirs*.

I és que sorprèn la vitalitat d'aquesta metròpoli: els carrers, les places, els restaurants i els bars són sempre plens, i no precisament de turistes —de fet, n'hi ha ben pocs—, sinó dels mateixos habitants de la ciutat, que són molt dinàmics. Tant se val quin dia i quina hora sigui...

I ja que hem tret el tema dels restaurants, s'ha de dir que el menjar a Belgrad és força barat i us podeu permetre menjar cada dia en un bon lloc sense que ho noti la butxaca. Per cert, com que Sèrbia no té mar, veureu que predominen els plats de carn, però també les sopes i les ensalades. És visita obligada el carrer



Skadarlija, on hi ha els restaurants més tradicionals i on cada nit trobareu música folklòrica en directe.

El punt central de la ciutat és la plaça de la República, amb el

Museu Nacional, el Teatre Nacional i l'estàtua eqüestre del príncep Mihailo Obrenovic, lloc on sol quedar la gent quan ha de trobar-se amb els amics. Des d'aquí podreu agafar el carrer de vianants més transitat de Belgrad, Kneza Mihalila, on els bars, les botigues i els artistes ambulants gairebé no us deixaran veure els bonics edificis que hi ha al llarg d'aquest passeig. I quan arribeu al final d'aquest animat carrer, ja sereu davant una de les entrades al parc de la fortalesa de Kalemegdan. No us podeu perdre.

Revista *Esquitx*, núm. 46 (adaptació)

**11. La intenció principal d'aquest text és...**

- a) explicar la història dels monuments de Belgrad.
- b) descriure al visitant els principals atractius de la capital de Sèrbia.
- c) recomanar al turista quins són els restaurants on serveixen la gastronomia típica del país.

**12. Com són les edificacions de Belgrad?**

- a) Tots els edificis s'assemblen, ja que són més o menys del mateix estil.
- b) Són de molts colors i modernes; la catedral és l'edifici més antic de la ciutat.
- c) Són de colors i estils variats; a més, no tenen molta antiguitat.

**13. La fortalesa de Kalemegdan...**

- a) s'ha convertit en un parc ple de restaurants romàntics per a parelles d'enamorats.
- b) ja no té la funció de defensar la ciutat, sinó que és una zona de passeig per a totes les edats.
- c) està en una zona elevada amb vistes a la ciutat; no sol haver-hi gairebé ningú mai.

**14. Quin és el comentari vertader sobre els restaurants de Belgrad?**

- a) S'hi pot menjar bé i a bon preu; els plats de carn són més abundants que els de peix.
- b) Els preus són econòmics, però és impossible trobar-hi un plat de peix.
- c) Només serveixen plats tradicionals ambientats amb cançons del país.

**15. Quin és el punt de trobada més habitual de la ciutat?**

- a) La fortalesa de Kalemegdan.
- b) L'estàtua de Mihailo Obrenovic.
- c) El carrer Skadarlija.

<b>Exercici 3</b>	<b>Encerts</b>	<b>5</b>	<b>4</b>	<b>3</b>	<b>2</b>	<b>1</b>	<b>0</b>
	<b>Punts</b>	25	20	15	10	5	0

**Exercici 4**
**25 punts**

Llegiu el text següent i, d'acord amb el contingut, indiqueu si els enunciats són veritaders (a) o falsos (b).

(!) *Escriviu les respostes en el full òptic.*

**UNA VOLTA AL MÓN BEN DOLÇA**

**COQUETES (tortitas), ESTATS UNITS**

**Ingredients:** 200 g de farina – ½ culleradeta de sal – 3 culleradetes de llevat en pols - 1 cullerada de sucre – 1 cullerada d'oli – 2 ous – 1 tassó de llet freda

**Preparació:**

1. Mesclau en un plat la farina (que heu d'haver passat per un colador) amb la sal i el llevat.
2. Bateu un poc els dos ous dins un recipient gros.
3. Afegiu-hi la llet i l'oli.
4. Afegiu-hi la mescla de farina, sal i llevat.
5. Mesclau-ho tot ben ràpid.
6. Encalentiu una paella de les que no necessiten oli.
7. Posau una cullerada d'aquesta mescla damunt la paella i, quan surtin bimbolles, girau-la amb una espàtula.
8. Menjau les coquetes tot d'una, amb salsa de caramel, xocolata o melmelada!

**PÚDING DE BANANES, NOVA ZELANDA**

**Ingredients:** 4 bananes pelades i tallades en rodanxes fines – 50 g de mantega + 1 cullerada per al motlo – 80 g de sucre – 2 cullerades de melmelada de taronja – 2 cullerades de pa ratllat – 1 cullerada de canyella en pols

**Preparació:**

1. Fregau les parets d'un motlo de devers 20 x 30 cm amb mantega.
2. Col·locau-hi la meitat de les rodanxes de banana, de manera que tapin el fons.
3. Posau-hi 25 g de mantega a trossets, 40 g de sucre i una cullerada de melmelada de taronja.
4. Afegiu-hi una cullerada de pa ratllat i tota la canyella.

5. Feis una altra capa de banana, sucre, mantega, melmelada i pa ratllat.
6. Posau-ho al forn a 175 graus durant 40 minuts aproximadament (ha de quedar ben daurat).
7. Dividiu el púding, encara calent, en porcions i serviu-lo amb nata per damunt.

**16. La mantega només és necessària per al púding de bananes, ja que les coquetes es fan amb oli.**

- a) Vertader
- b) Fals

**17. Per fer les coquetes, els ous s'han de batre juntament amb la llet.**

- a) Vertader
- b) Fals

**18. El púding combina el gust de dues fruites: la banana i la taronja.**

- a) Vertader
- b) Fals

**19. Per menjar tant les coquetes com el púding, és millor esperar que hagin refredat.**

- a) Vertader
- b) Fals

**20. Les dues receptes es fan amb un motlo rodó.**

- a) Vertader
- b) Fals

<b>Exercici 4</b>	<b>Encerts</b>	<b>5</b>	<b>4</b>	<b>3</b>	<b>2</b>	<b>1</b>	<b>0</b>
	<b>Punts</b>	25	20	15	10	5	0



**Marcau l'opció correcta (a, b o c) en cada cas.**

(!) *Escriviu les respostes en el full òptic.*

1. **Ja tenc els \_\_\_\_\_ per al partit de \_\_\_\_\_ de dissabte.**
  - a) tíquets / futbol
  - b) tíquets / futbol
  - c) tíquets / fútbol
  
2. **Per al \_\_\_\_\_, la meua \_\_\_\_\_ diu que basta prendre una aspirina.**
  - a) maldecap / enfermera
  - b) mal de cap / infermera
  - c) dolor de cap / infermera
  
3. **Bussejar \_\_\_\_\_ l'aigua deu ser una \_\_\_\_\_.**
  - a) devall / meravella
  - b) devall / maravella
  - c) davall / meravella
  
4. **Avui el museu està tancat. És millor que anem a \_\_\_\_\_.**
  - a) un altre banda
  - b) una altre banda
  - c) una altra banda
  
5. **\_\_\_\_\_ la \_\_\_\_\_ del rei Pere el Gran per analitzar les seves restes.**
  - a) Desmuntaren / tumba
  - b) Desmontaren / tomba
  - c) Desmuntaren / tomba
  
6. **El \_\_\_\_\_ que \_\_\_\_\_ plantar a la vora de la carretera no ha surat.**
  - a) plàtan / vàreu
  - b) platan / varéu
  - c) platàn / vàreu
  
7. **\_\_\_\_\_ molt i \_\_\_\_\_ molt malament, i al final la salut li va passar factura.**
  - a) Bebia / menjaba
  - b) Bevia / menjava
  - c) Bebia / menjava

8. El meu \_\_\_\_\_ va estudiar amb una famosa especialista \_\_\_\_\_.
- a) psicòleg / alemana
  - b) psicòleg / alemanya
  - c) psicòlog / alamanya
9. Va obsequiar la \_\_\_\_\_ amb una cistella de \_\_\_\_\_.
- a) reïna / raïm
  - b) reina / raïm
  - c) reïna / raim
10. Caminar una hora cada dia és \_\_\_\_\_.
- a) un bon costum
  - b) una bona costum
  - c) un costum bon
11. Vaig entregar la \_\_\_\_\_ a l'Ajuntament el mes de \_\_\_\_\_.
- a) sol·licitud / decembre
  - b) sol·licitud / desembre
  - c) sol·licitut / decembre
12. Aquest suc de taronja és \_\_\_\_\_.
- a) dolçíssim
  - b) dolçissim
  - c) dolcissim
13. Aquest \_\_\_\_\_ tendrem \_\_\_\_\_ clients que l'anterior.
- a) més / mes
  - b) mes / més
  - c) mes / mes
14. \_\_\_\_\_ perdut els papers, \_\_\_\_\_ sembla.
- a) Em / hem
  - b) Hem / em
  - c) Em / em
15. \_\_\_\_\_ es deu a la seva arquitecta.
- a) La importància de l'edifici
  - b) La importància del edifici
  - c) L'importància de l'edifici



16. \_\_\_\_\_ un; no \_\_\_\_\_.

- a) Compra'n / t'en penediràs
- b) Compre'n / te'n penediràs
- c) Compra'n / te'n penediràs

17. Ella és **incapaç** d'escriure amb **aquest llapis**. Com és la frase correcta en plural?

- a) Elles són incapaços d'escriure amb aquests llapisos.
- b) Elles són incapaces d'escriure amb aquests llapissos.
- c) Elles són incapaces d'escriure amb aquests llapis.

18. La posició 20a és la que està entre la \_\_\_\_\_ i la \_\_\_\_\_.

- a) dinouena / vint-i-unena
- b) dinovena / vint i una
- c) dinovena / vint-i-unena

19. Vine \_\_\_\_\_, \_\_\_\_\_ aviat com puguis!

- a) ràpit / tant
- b) ràpit / tan
- c) ràpid / tan

20. No \_\_\_\_\_ això!

- a) fagis
- b) fassis
- c) facis

21. Si \_\_\_\_\_ milionari \_\_\_\_\_ tot l'any.

- a) fos / viatjaria
- b) fossi / viatgeria
- c) fos / viatgés

22. \_\_\_\_\_ fer una bona planificació per \_\_\_\_\_ uns bons resultats.

- a) Has de / garantir
- b) Tens que / garantirzar
- c) Has de / garantirar

23. Hem \_\_\_\_\_ moltes coques de \_\_\_\_\_ farines.

- a) tastat / diferents
- b) provat / diferentes
- c) emprovat / diferents

24. \_\_\_\_\_ em parles així? Ho fas \_\_\_\_\_ ja no m'estimes, segur!

- a) Perquè / perque
- b) Per què / perquè
- c) Per què / per que

25. Quin d'aquests plats és de peix?

- a) pèsols amb cuixot
- b) lluç al vapor
- c) cigrons guisats

26. Has canviat l' \_\_\_\_\_ del \_\_\_\_\_.

- a) endoll / microones
- b) endoll / microondes
- c) enxufe / microones

27. Amb \_\_\_\_\_ calor no he pogut treballar \_\_\_\_\_.

- a) aquest / gens
- b) aquesta / gens
- c) aquesta / res

28. No sé per \_\_\_\_\_ llibre he de començar.

- a) qual
- b) quin
- c) què

29. Anirem \_\_\_\_\_ la plaça en bicicleta.

- a) fins
- b) fins a
- c) fins en

30. Pateix una \_\_\_\_\_ greu que li suposa \_\_\_\_\_.

- a) enfermetat / una gran despesa.
- b) enfermedat / un gran gast.
- c) malaltia / una gran despesa.

<b>Encerts</b>	<b>30</b>	<b>29</b>	<b>28</b>	<b>27</b>	<b>26</b>	<b>25</b>	<b>24</b>	<b>23</b>	<b>22</b>	<b>21</b>	<b>20</b>
<b>Punts</b>	100	96,66	93,33	90	86,66	83,33	80	76,66	73,33	70	66,66
<b>Encerts</b>	<b>19</b>	<b>18</b>	<b>17</b>	<b>16</b>	<b>15</b>	<b>14</b>	<b>13</b>	<b>12</b>	<b>11</b>	<b>10</b>	<b>9</b>
<b>Punts</b>	63,33	60,00	56,66	53,33	50	46,66	43,33	40	36,66	33,33	30
<b>Encerts</b>	<b>8</b>	<b>7</b>	<b>6</b>	<b>5</b>	<b>4</b>	<b>3</b>	<b>2</b>	<b>1</b>	<b>0</b>		
<b>Punts</b>	26,66	23,33	20	16,66	13,33	10	6,66	3,33	0		

**Àrea 3 Expressió i interacció escrites 100 punts [mín. 60 punts]**

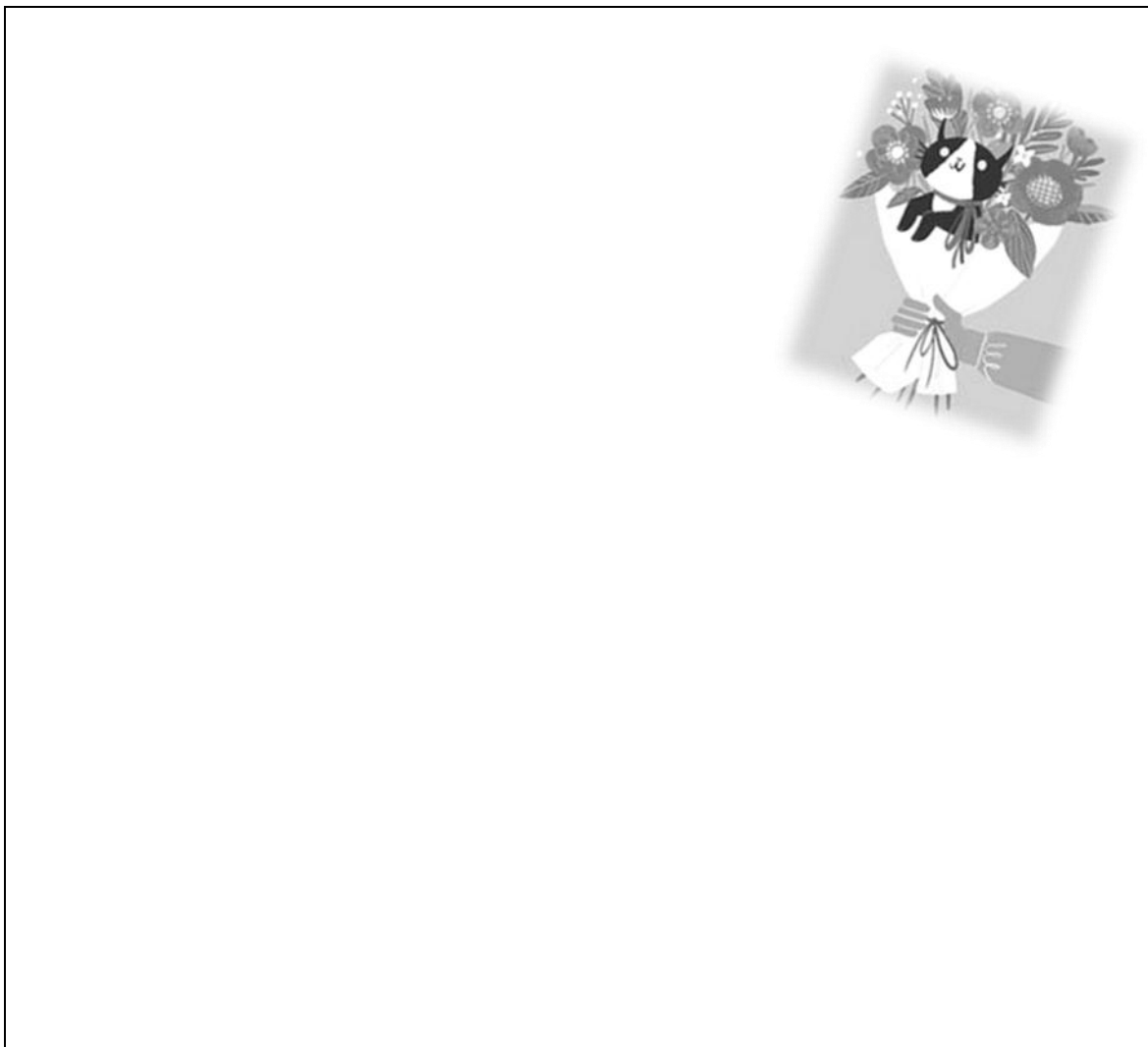
- (!)
- ✓ Heu d'escriure el text definitiu en el full òptic adjunt.
  - ✓ No hi poseu les vostres dades personals.
  - ✓ No escrigueu tot el text en majúscules.
  - ✓ Les paraules copiades de l'enunciat no compten.

**Exercici 1**

**40 punts**

**Un familiar vostre us ha fet un gran favor i, per això, li feis un regal acompanyat d'una targeta. Escriviu el text d'agraïment que posaríeu en aquesta targeta (100 paraules).**

*(Si el **cos** del text té menys de 85 paraules, no es corregirà i es qualificarà amb 0 punts.)*



**Exercici 2****60 punts**

**Aquest cap de setmana heu anat d'excursió. Escriviu un missatge electrònic a un amic per contar-li l'experiència i descriure-li amb detall el paisatge de la zona (150 paraules).**

*(Si el **cos** del text té menys de 135 paraules, no es corregirà i es qualificarà amb 0 punts.)*

(!)  *Reproduiu l'esquema següent en el full òptic.*

**De:****Per a:****Assumpte:**

**Àrea 4 Expressió i interacció orals 100 punts [mín. 60 punts]**

**Exercici 1. Presentació individual 20 punts**

**Presentació, coneixença dels examinands.**

**Exercici 2. Interacció entre els examinands 40 punts**

**Sou amics i conversau mentre feis un cafè.**

**Examinand A.** Fa temps que estau sense parella i avui vespre teniu una cita. Ho explica al vostre amic i li demanau consell.

**Examinand B.** Aconsellau el vostre amic sobre com arreglar-se i comportar-se per a la cita d'avui vespre.

**Exercici 3. Intervenció individual 40 punts**

**Fa un any que decidíreu vendre el cotxe i utilitzar només el transport públic o la bicicleta per als vostres desplaçaments. Explicau els avantatges i els inconvenients d'aquest canvi.**



## Solucionari

### Àrea 1. Comprensió oral i comprensió lectora

#### Comprensió oral

**Exercici 1:** 1b – 2c – 3b – 4a – 5c

**Exercici 2:** 6a – 7b – 8b – 9a – 10b

#### Comprensió lectora

**Exercici 3:** 11b – 12c – 13b – 14a – 15b

**Exercici 4:** 16a – 17b – 18a – 19b – 20b

### Àrea 2. Domini pràctic del sistema lingüístic

1a – 2b – 3c – 4c – 5c – 6a – 7b – 8b – 9b – 10a

11b – 12a – 13b – 14b – 15a – 16c 17c – 18c – 19c – 20c

21a – 22a – 23a – 24b – 25b – 26a – 27b – 28b – 29b – 30c



## 6. Bibliografia

### 6.1. Recursos específics B1

#### 6.1.1. Manuals en paper

- ABELLÓ, X.; RODRÍGUEZ, J. *Elemental 1, 2 i 3*. Barcelona: Barcanova, 2007.
- ALABADÍ, J. *Nou d'ací i d'allà. Grau elemental B1*. València: Tabarca, 2009.
- ANGUERA, X. [et al.]. *Nou nivell elemental (1, 2 i 3): Curs de llengua catalana: Formació de persones adultes*. Barcelona: Castellnou, 2017.
- BADIA, D. *Llengua catalana. Nivell llindar 1, 2 i 3*. Barcelona: L'Àlber, 2003.
- BADIA, J.; BRUGAROLAS, N.; GRIFOLL, J. *Curs de llengua catalana. Nivell B*. Barcelona: Castellnou, 2001.
- ESTEBAN, J. *Català elemental B1*. Barcelona: Teide, 2011.
- IBARZ, T; IBARZ, A. *Colloquial Catalan. A Complete Course for Beginners*. London and New York: Routledge, Taylor & Francis Group, 2009.
- MARTÍNEZ, C. *Clicat. Curs interactiu de llengua catalana*. Barcelona: Publicacions de la Universitat de Barcelona, 2004. [CD]
- MAS, M.; VILAGRASA, A. *Veus 3. Curs de català*. Barcelona: Publicacions de l'Abadia de Montserrat, 2010.
- ROIG, N. [et al.]. *Passos 2: Nivell bàsic: Curs de català per a no catalanoparlants*. Barcelona: Octaedro, 2017.
- VILÀ, C.; HOMS, L. *Fil per randa. Elemental*. Barcelona: Barcanova, 2013.
- *Llengua catalana. Nivell Elemental. Quadern d'activitats*. Barcelona: Barcanova, 2013.

#### 6.1.2. Cursos i manuals en línia

- DIRECCIÓ GENERAL DE POLÍTICA LINGÜÍSTICA DE LA GENERALITAT DE CATALUNYA; CONSORCI PER A LA NORMALITZACIÓ LINGÜÍSTICA; INSTITUT RAMON LLULL. *Parla.cat*. <http://www.parla.cat> [Consulta: agost de 2019].
- GENERALITAT DE CATALUNYA, DEPARTAMENT D'EDUCACIÓ. *Galí (Guia per a l'autoaprenentatge interactiu de la llengua)* [en línia]. <http://clic.xtec.cat/gali/> [Consulta: agost de 2019].

#### 6.1.3. Material de suport en paper

- BASTONS, N. [et al.]. *Gramàtica pràctica del català*. Barcelona: Teide, 2012.
- BERENGUERAS, RAMON; BONAFONT, ROSA. *Quadern de lectura progressiva. Nivell elemental 1, 2 i 3*. Barcelona: Castellnou, 2005.
- COMELLES, S.; CROS, A. *Lèxic 1, 2 i 3. Exercicis autocorrectius d'ampliació de vocabulari*. Vic: Eumo, 1993.
- TÍÓ, Josep. *Jocs d'ortografia*. Vic: L'Àlber, 2006.

VIDAL, Pau. *Catanyol.es. El catanyol es cura. Interferències català-castellà*. Barcelona: Barcanova, 2018.

#### **6.1.4 Material de suport en línia**

ALTÉS, N.; PEJÓ, X. *Tècniques d'expressió escrita. Manual de consulta*. 2a edició. Barcelona: Diputació de Barcelona, 2009. També disponible en línia a: <http://www1.diba.cat/libreria/pdf/51554.pdf> [Consulta: agost de 2019].

*4 cats. 20 capítols per aprendre català*. Barcelona: Institut Ramon Llull. <http://4cats.llull.cat/4cats/index.cfm> [Consulta: agost de 2019].

*Diccionari visual = Diccionario visual = Dictionnaire visuel* [etc.]. Palma: Consell de Mallorca; Ajuntament de Palma, 2009. [http://www.conselldemallorca.cat/media/12521/DICCIONARI\\_VISUAL.pdf](http://www.conselldemallorca.cat/media/12521/DICCIONARI_VISUAL.pdf) [Consulta: agost de 2019].

*Dictats en línia. Elemental B1*. Barcelona: Generalitat de Catalunya. Direcció General de Política Lingüística. [http://llengua.gencat.cat/ca/serveis/aprendre\\_catala/recursos-per-al-professorat/dictats-en-linia/b1/](http://llengua.gencat.cat/ca/serveis/aprendre_catala/recursos-per-al-professorat/dictats-en-linia/b1/) [Consulta: agost de 2019]

ESTEBAN, J. *Endevina*. Barcelona: Generalitat de Catalunya. Direcció General de Política Lingüística. [https://llengua.gencat.cat/ca/serveis/aprendre\\_catala/a-catalunya/aprendre-jugant/endevina/](https://llengua.gencat.cat/ca/serveis/aprendre_catala/a-catalunya/aprendre-jugant/endevina/) [Consulta: agost de 2019].

GENERALITAT VALENCIANA. *Jugallengua*. <http://www.ceice.gva.es/va/web/dgplgm/jugallengua> [Consulta: agost de 2019].

GENERALITAT VALENCIANA. *Pràctic*. <http://www.ceice.gva.es/ca/web/dgplgm/practic> [Consulta: agost de 2019].

GENERALITAT VALENCIANA. *Lliçons de català-romanès i romanès-català*. <http://www.ceice.gva.es/va/web/dgplgm/actividades-de-valenciano-romanes> [Consulta: agost de 2019].

*Guies de conversa universitària*. Universitat de Barcelona. <http://www.ub.edu/guiaconversa/index.php> [Consulta: agost de 2019].

JANER, C. *A l'abast. Comunicació bàsica en llengua catalana (anglès)*. Palma: Govern de les Illes Balears. <http://weib.caib.es/Recursos/abast/paginas/alabast-eng.html> [Consulta: agost de 2019].

## **6.2. Recursos generals**

### **6.2.1. Manuals i portals web**

BADIA, Jordi [et al.]. *El llibre de la llengua catalana per escriure correctament el català*. Barcelona: Castellnou, 1997.

BADIA, R. M. *Ortocard. Regles d'ortografia catalana*. Barcelona: Castellnou, 1995.

BASTONS, C.; BASTONS, N.; MARIÑOSA, M. *Guia pràctica de la llengua catalana*. Barcelona: PPU, 2000.



- BIBILONI, G. *Guia de correcció fonètica*. <http://bibiloni.cat/correcciofonetica/> [Consulta: agost de 2019].
- CARRERA, J.; PONS, C.; SOLÀ, J. *Els sons del català*. <http://www.ub.edu/sonscatala> [Consulta: agost de 2019].
- CONSELL DE MALLORCA. *Einescat*. [https://www.conselldemallorca.cat/info-publicut?&id\\_parent=19162&id\\_section=12080](https://www.conselldemallorca.cat/info-publicut?&id_parent=19162&id_section=12080) [Consulta: agost de 2019].
- Enxaneta.info*. <http://enxaneta.info/index.htm> [Consulta: agost de 2019].
- ESTEVE, F.; MELIÀ, J. *Gramàtica zero: el millor ús amb la mínima gramàtica*. València: Publicacions de la Universitat de València, 2011.
- FERRANDO, Antoni [coord.]. *Guia d'usos lingüístics 1. Aspectes gramaticals*. València: Institut Interuniversitari de Filologia Valenciana, 2002. [http://www.uv.es/splweb/Documentos/Guia\\_usos\\_linguistics.pdf](http://www.uv.es/splweb/Documentos/Guia_usos_linguistics.pdf) [Consulta: agost de 2019].
- INSTITUT D'ESTUDIS CATALANS. *Gramàtica essencial de la llengua catalana*. Barcelona, 2018. També disponible en línia a: <https://geiec.iec.cat/> [Consulta: setembre de 2019].
- *Gramàtica de la llengua catalana*. Barcelona: Institut d'Estudis Catalans, 2016
- *Ortografia catalana*. Barcelona: Institut d'Estudis Catalans, 2017. També disponible en línia a: [https://www.iec.cat/llengua/documents/ortografia\\_catalana\\_versio\\_digital.pdf](https://www.iec.cat/llengua/documents/ortografia_catalana_versio_digital.pdf) [Consulta: octubre de 2019].
- *Gramàtica bàsica i d'ús de la llengua catalana*. Barcelona, 2019.
- MAS M., VILAGRASA, A. *Gramàtica catalana de la A a la Z*. Barcelona. Publicacions de l'Abadia de Montserrat, 2012.
- PELLICER, JOAN; FERRAN, FRANCESC. *Gramàtica de uso de la lengua catalana, especialmente concebida para castellanohablantes*. Xiva: Adonay, 2007.
- SERVEI CATALÀ DE SALUT. *Gramàtica*. <http://www.xtec.cat/iesdeulofeu/Teoriacd.pdf> [Consulta: agost de 2019].
- Servei Lingüístic*. Universitat Oberta de Catalunya. <http://www.uoc.edu/portal/ca/servei-linguistic/index.html> [Consulta: agost de 2019].
- Resum de gramàtica bàsica*. Barcelona: Universitat de Barcelona. Servei de Llengua Catalana. <http://www.ub.es/slc/ffill/apren/gram.htm> [Consulta: agost de 2019].

### 6.2.2. Material complementari

- ALOMAR, A. I.; BIBILONI, G.; CORBERA, J.; MELIÀ, J. *La llengua catalana a Mallorca. Propostes per a l'ús públic*. Palma: Consell de Mallorca. Cultura i Patrimoni Històric, 1999.
- AMADEO, N; SOLÉ, J. *Curs pràctic de redacció*. 3a ed. Barcelona: Columna, 1996.
- GRAN ENCICLOPÈDIA CATALANA. *Biblioteca d'aplicacions lèxiques*. <http://www.grec.net/home/cel/didac/bal/index.jsp> [Consulta: agost de 2019].



- MARTÍNEZ, C. *Quadens virtuals. La cohesió textual*. Generalitat de Catalunya, Departament d'Educació. <http://www.xtec.cat/~cmarti20/> [Consulta: agost de 2019].
- UNIVERSITAT POLITÈCNICA DE VALÈNCIA. *Polimèdia*. <https://media.upv.es/#/portal/channel/eda03965-19d6-1a4e-abaf-cf5b04ce1a6e> [Consulta: agost de 2019].
- BRUSSOSA, J. [et al.]. *Morfologia*. Barcelona: Teide, 1999. (Quòrum Aplicacions).
- PÉREZ SALDANYA, Manuel. *Morfologia catalana*. Barcelona: Editorial UOC, 2004.
- RUIZ, M. *Gramàtica pràctica de la nostra llengua. Amb exercicis i clau*. Editorial Cims, 2018

### 6.2.3. Reculls lexicogràfics i diccionaris

- ABRIL, J. *Diccionari pràctic de qüestions gramaticals*. Barcelona: Educaula (Grup 62), 2010.
- ABRIL, J. *Diccionari de frases fetes. Català-castellà. Castellà-català*. Barcelona: Edicions 62, 1996.
- BRUGUERA, Jordi. *Diccionari ortogràfic i de pronúncia*. 2a ed. Barcelona: Enciclopèdia Catalana, 2007.
- COMELLES, S. *Mil paraules. mots i expressions del català col·loquial*. Barcelona: Barcanova, 2011.
- CORBERA, J. *Nou vocabulari de barbarismes del català de Mallorca*. Palma: El Tall, 1993.
- Diccionari de la llengua catalana multilingüe*. Barcelona: Enciclopèdia Catalana, 1999. També disponible en línia a: <http://www.multilingue.cat/> [Consulta: agost de 2019].
- Diccionari.cat*. Enciclopèdia Catalana. <http://www.diccionari.cat/> [Consulta: agost de 2019].
- Diccionaris.cat*. Larousse Editorial. <http://diccionaris.cat/> [Consulta: agost de 2019].
- Didac*. Barcelona: Enciclopèdia Catalana, 2001. També disponible en línia a: <http://www.dicdidac.cat/> [Consulta: agost de 2019].
- ESPINAL, M. Teresa. *Diccionari de sinònims de frases fetes*. Universitat Autònoma de Barcelona, Universitat de València i Publicacions de l'Abadia de Montserrat, 2006.
- GINEBRA, J.; MONTSERRAT, A. *Diccionari d'ús dels verbs catalans*. Barcelona: Educaula, Grup 62, 2009.
- GIRALT, Jesús M. (dir.) *Gran diccionari de la llengua catalana*. Barcelona: Enciclopèdia Catalana, 2007. <http://www.encyclopedia.cat/> [Consulta: octubre de 2019].
- Gran enciclopèdia catalana*. Barcelona: Enciclopèdia Catalana. <http://www.encyclopedia.cat/> [Consulta: agost de 2019].



- INSTITUT D'ESTUDIS CATALANS. *Diccionari de la llengua catalana*. 2a ed. Barcelona: Ed. 62, Enciclopèdia Catalana, Publicacions de l'Abadia de Montserrat; València: Edicions 3 i 4; Palma: Ed. Moll, 2007. També disponible en línia a: <http://dlc.iec.cat/> [Consulta: agost de 2019].
- INSTITUT UNIVERSITARI DE LINGÜÍSTICA APLICADA DE LA UNIVERSITAT POMPEU FABRA. *Lèxic obert flexionat de català (LOFC)*. <http://ca.oslin.org/credits.html> [Consulta: agost de 2019].
- JANÉ, A. *Diccionari de sinònims*. <https://sinonims.iec.cat/> [Consulta: agost de 2019].
- LÓPEZ DEL CASTILLO, Lluís. *Diccionari de formació de paraules*. Barcelona: Edicions 62, 2002.
- Optimot*. Generalitat de Catalunya. <http://www.gencat.cat/optimot> [Consulta: agost de 2019].
- PALOMA, D.; RICO, A. *Diccionari de pronunciació en català*. Barcelona: Edicions 62, 2000.
- PEY I ESTRANY, S. *Diccionari de sinònims, idees afins i antònims. Amb vocabulari de barbarismes*. 18a ed. Barcelona: Teide, 1999.
- POU, T. *Lèxic*. Barcelona: Teide, 2001.
- RASPALL, J.; MARTÍ, J. *Diccionari d'homònims i parònims*. Barcelona: Barcanova, 1988.
- *Diccionari de locucions i frases fetes*. 2a edició. Barcelona: Edicions 62, 1997.
- *Diccionari de frases fetes*. Barcelona: Edicions 62, 2009.
- RUAIX I VINYET, J. *Diccionari auxiliar*. Barcelona: Moià, 1996.

#### **6.2.4. Recursos per a la conjugació verbal**

- CLUA, M. Jesús; GIRONÉS, Maite. *Verbs.cat. Els verbs catalans conjugats*. Barcelona: Barcanova, 2017.
- Els verbs catalans*. <http://www.verbscatalans.com/> [Consulta: agost de 2019].
- HERNÁNDEZ SONALI, L. *Tots els verbs amb els principals usos preposicionals*. Barcelona: Teide, 2003.
- MILÀ I LLAMBÍ, JOSEP. *Els verbs catalans i la seva conjugació. Incloent-hi, en els cinc models bàsics, les formes estàndards valencianes i baleàriques*. Barcelona: Educaula, 2009.
- PELLICER, J. E. *Tots els verbs*. València: Tres i Quatre, 2008
- PUJOL I BOSCH, A. *Els verbs catalans: Conjugacions de les Illes Balears*. Palma: Consorci per al Foment de la Llengua Catalana i la Projectió Exterior de la Cultura de les Illes Balears: El Tall, 2009.
- RUAIX, Josep. *La conjugació dels verbs*. Moià: J. Ruai, 1990.
- TORRAS, J.M.; ROBERT, M. *Els verbs catalans. Models de conjugació*. Barcelona: Proa, 2006.
- Verbicard. Tots els verbs catalans conjugats*. Barcelona: Castellnou, 1995.
- XURIGUERA, J.B. *Els verbs conjugats: La conjugació dels més de 8.800 verbs inclosos en el DIEC*. Barcelona: Claret, 2010.