



Quaderns d'Economia de les Illes Balears

N.2/ Gener 2017

L'activitat de les empreses de les Illes Balears, 2004-2014



G CONSELLERIA
O TREBALL, COMERÇ
I I INDÚSTRIA
B DIRECCIÓ GENERAL
/ OCUPACIÓ I ECONOMIA



G CONSELLERIA
O TREBALL, COMERÇ
I I INDÚSTRIA
B DIRECCIÓ GENERAL
/ OCUPACIÓ I ECONOMIA

Direcció:

Llorenç Pou Garcias

Director general d'ocupació i economia

Autors:

Lluís Bru

Aleix Calveras

Rafel Crespí

Universitat de les Illes Balears

ÍNDEX

1. Introducció i motivació.....4
 2. Dades i metodologia.....7
 - La mostra d'empreses utilitzada en l'estudi.....7
 3. Mida, sector i geografia de l'activitat empresarial.....11
 - Activitat empresarial: sector i localització.....11
 4. Especialització sectorial per comarca i illa.....18
 5. Productivitat empresarial.....20
 6. Conclusions.....27
 7. Annex: Comarques.....29
- Índex de gràfics.....30
- Índex de taules.....30

1 Introducció i motivació

En aquest article descriurem i analitzarem l'evolució al llarg dels anys 2004 al 2014 de tota una sèrie de magnituds empresarials rellevants per entendre el comportament de l'economia de les Illes Balears. La informació de què disposem és desagregada a l'àmbit d'empresa, és a dir, en disposem per cadascuna de les empreses que analitzem (mida de l'empresa, nombre de treballadors en plantilla, la seva especialització per sector d'activitat econòmica, la seva localització comarcal o per illes, el seu nivell de productivitat, etc.). Això ens permetrà discutir amb detall quin és l'estructura empresarial de l'economia balear, analitzar quin era el comportament empresarial en el període expansiu previ a la darrera crisi econòmica (aproximadament els anys 2004-2008) i veure quin va ser l'impacte de la crisi i la recessió econòmica del període 2009-2013 en les empreses balears.

El nostre article complementa treballs que fan servir les dades de la Comptabilitat Regional que elabora l'INE per analitzar-les. Un bon exemple de l'anàlisi que es pot fer amb aquestes dades el trobem a Ibáñez, Porras i Quetglas (2016),¹ que analitzen l'abast de la darrera crisi econòmica a les Illes Balears. Les dades de Comptabilitat Regional no desagreguen el comportament de les empreses balears, sinó que ofereixen dades agregades. Respecte a Ibáñez, Porras i Quetglas (2016), per tant, l'avantatge de les dades que nosaltres fem és que són d'àmbit individual de cada empresa de la mostra. Les nostres dades permeten analitzar qüestions com l'evolució de la mida de les empreses mesurada amb diferents magnituds: nombre de treballadors, facturació, valor afegit brut. Podrem també

entrar amb un cert detall a analitzar l'activitat empresarial en termes sectorials (en concret ho farem a dos dígitos del CNAE 2009). Finalment, també disposem de dades de l'activitat de les empreses en funció de la població de les Balears on tenen radicada la seu, una anàlisi que no es pot dur a terme emprant només les dades de Comptabilitat Regional. Així, podrem discutir diferents qüestions de l'activitat de les empreses amb seu a diferents comarques mallorquines (com, per exemple, el Raiguer i Llevant), així com també incloure en l'anàlisi les illes de Menorca i les Pitiüses.

Aquesta anàlisi, emperò, no pot reemplaçar sinó complementar la que es pot dur a terme amb les dades de Comptabilitat Regional. Com insistirem més avall en la secció on detallem les dades de què disposem i la metodologia que emprarem, una diferència important entre la informació amb què treballem i les dades de Comptabilitat Regional de l'INE és que, mentre les dades elaborades per l'INE recullen l'activitat econòmica duta a terme a les Illes Balears, bé sigui per empreses balears, bé per empreses amb seu a fora de les Illes, aquesta anàlisi mostrarà les dades de tota l'activitat econòmica (feta a les Illes, o fora) de les empreses amb seu a les Illes Balears. Aquesta és una diferència qualitativa important que cal tenir en compte a l'hora d'interpretar les dades.

Les dades que fem no serveixen directament per descriure i analitzar qüestions importants de l'economia balear, com ara, posem per cas, la creació o destrucció de llocs de treball a les Illes Balears. Ara bé, en qualsevol cas, cre-

¹ Ibáñez, Porras i Quetglas, *L'abast de la crisi econòmica a les Illes Balears*, Quaderns d'Economia de les Illes Balears, Abril 2016.

iem que és interessant l'anàlisi descriptiva de l'activitat empresarial de les empreses amb seu a les Balears, fins i tot si aquesta activitat no es du a terme allà mateix. Tenir la seu a les Balears suposa, en la gran majoria dels casos, que l'equip directiu i les decisions estratègiques de l'empresa es prenen a les Illes, amb tot el que això suposa per entendre el nivell de dinamisme de l'economia balear.

Després d'explicar amb detall en una primera secció les dades a les quals hem tingut accés i la metodologia emprada per descriure-les i analitzar-les, hem organitzat aquest treball mitjançant tres grans apartats:

I. Una descripció de la mida, el sector i la geografia de les empreses amb seu a les Balears per al període que va de l'any 2004 fins al 2014;

II. Una anàlisi de l'especialització sectorial de les empreses segons la seva localització geogràfica, amb una desagregació per comarques a l'illa de Mallorca i un tractament separat de les altres dues illes (s'inclourà juntament amb Eivissa la informació sobre empreses que tenen la seu a Formentera);

III. Una descripció de l'evolució observada en la productivitat empresarial.

Podem resumir la nostra discussió i anàlisi, i els principals resultats que obtenim, de la manera següent:

Primer de tot, observem una heterogeneïtat considerable en la dimensió de les empreses balears. Aquesta heterogeneïtat no es pot explicar del tot ni pel sector d'activitat al que es dedica l'empresa ni per la seva localització geogràfica. De fet, en qualsevol sector i en qualsevol regió trobem empreses de dimensió molt variada. Tot i això, sembla que hi ha determinades localitzacions (Migjorn, Serra de Tramuntana, i Menorca) en què hi ha menys empreses amb


grans volums de facturació. Observem també com la distribució de les empreses segons el seu volum d'ingressos no ha canviat gaire els darrers 10 anys.

En segon lloc, s'observa el gran pes de Mallorca en el conjunt de les Balears. Les empreses amb seu social a Mallorca concentren el 90% del total, i Palma en representa més del 50%. Tot i que no hi ha hagut gaire modificació al llarg del període, crida l'atenció que les empreses d'Eivissa i Formentera han guanyat pes al llarg dels 10 anys analitzats.

En relació al valor afegit brut (VAB) agregat per sectors, veiem que no hi ha hagut variacions remarcables en el període de temps que estudiem. Una excepció seria el sector de la construcció, on veiem que el seu pes en el VAB total balear s'ha reduït en 4 punts. També val la pena de ressaltar el poc percentatge que suposa el VAB de les empreses de la indústria manufacturera respecte al total, amb l'excepció de Menorca, on el VAB les empreses de la indústria manufacturera sí que té un pes significatiu (un 6%) sobre el total.

Analitzant l'especialització sectorial per comarques o illes, s'observa com hi ha tres sectors que tenen un pes substancial a totes les localitzacions: l'hostaleria, el comerç, i la construcció. Si parem atenció a les unitats regionals considerades, observem com n'hi ha dues que tenen una estructura empresarial substancialment diferent: el Raiguer i Menorca. A totes dues regions l'hostaleria crea força menys del 50% del valor afegit total, i són les dues úniques localitzacions on les indústries manufactureres suposen una part apreciable del VAB total.

Pel que fa a la productivitat empresarial (mesurada com a VAB per treballador), veiem com l'evolució en el període analitzat és bàsicament creixent, a diferència de les mesures de productivitat calculades mitjançant dades de Comptabilitat Regional que mostren una evolució con-



tracíclica (Ibáñez i altres, 2016). A continuació explicarem el patró de distribució de la productivitat de les empreses balears: en primer lloc, les empreses més grans tendeixen a tenir una productivitat més elevada que les empreses més petites; en segon lloc, també observem que les empreses amb més antiguitat tendeixen a tenir una productivitat més elevada. És cert, en qualsevol cas, que s'observa una gran disper-

sió de la productivitat, tant per sectors com per localitzacions, fet que ens suggereix la presència d'altres factors a part de la mida i l'antiguitat de l'empresa que poden afectar la productivitat empresarial. Finalment, les empreses de Palma i de Llevant, si les comparem amb empreses similars en termes de mida i d'antiguitat d'altres comarques o illes, tendeixen a tenir una productivitat més elevada.

2 Dades i metodologia

Aquest treball està fonamentat en el principi de replicabilitat de totes i cada una de les dades aportades, és a dir, el lector sabrà quina és la nostra font d'informació sobre les dades econòmiques emprades a l'estudi i podrà comprovar-ne els resultats i interpretacions.

La font d'informació de les dades empresarials és la base de dades SABI (Sistema de Anàlisis de Balances Ibérico) que comercialitza sota el nom *Informa* l'empresa Bureau Van Djick. En la darrera edició d'aquesta base de dades s'incorpora informació sobre un total de 2.684.487 empreses espanyoles, de les quals 43.003 corresponen a les Illes Balears.

En l'estudi interpretem com a balear l'empresa que declara tenir la seu social a les Illes Balears.

La mostra d'empreses utilitzada en l'estudi

Al llarg de l'article ens fixarem en la distribució de les empreses balears en funció del sector d'activitat i de la localització a la geografia balear. Per descriure l'activitat a què es dedica una empresa indicarem, com és habitual en els estudis econòmics, a quin apartat de la classificació CNAE pertany la principal línia d'activitat de l'empresa. Pel que fa a la localització geogràfica, tindrem en compte on té la seu social, i considerarem les següents agrupacions de municipis en comarques i illes:

- Pel que fa a Mallorca, distingirem les regions econòmiques seguint una tradició establerta: Palma, Llevant, Migjorn, Pla de Mallorca, Raiguer i Serra de Tramuntana. La llista dels municipis agrupats a cadascuna de les comarques previstes en l'estudi es pot con-

Moltes d'aquestes empreses duen a terme part de l'activitat empresarial fora de les Illes Balears; i d'altra banda, hi ha empreses que no tenen la seu social a les Illes Balears i que fan part de la seva activitat econòmica a les Illes Balears.

La localització de la seu social d'una empresa permet inferir que, per gairebé totes les empreses de la mostra, és a les Illes Balears on tenen els equips directius del negoci i on es prenen les decisions de gestió empresarial rellevants (estratègia de l'empresa, decisions d'inversió i de finançament de l'activitat, procediments de comercialització, gestió dels recursos humans, etc.). Per tant, la mostra permet discutir aspectes importants sobre la vitalitat empresarial de les Illes Balears.

sultar en la Taula 23 de l'annex.

- Considerarem Menorca com una altra regió econòmica, i agruparem la informació disponible d'Eivissa i Formentera i les considerarem una única comarca.

L'estudi abasta des de l'any 2004 fins al 2014, el darrer any amb estats comptables disponible per un nombre elevat d'empreses. De la base de dades s'ha recollit la informació d'un total de 6.922 empreses l'any que n'hi ha menys, el 2004, primer any de la mostra, i fins a 9.277 l'any que n'hi ha més, el 2012. En total la mostra ens permet disposar de 93.315 observacions. La distribució per anys i per illes es detalla en la Taula 1.

Taula 1. Composició de la mostra d'empreses per comarques/illes i per anys

Comarca / Illa	2004	2005	2006	2007	2008	2009	2010	2011	2012	2013	2014	Total
Palma	2.663	2.895	3.050	3.044	3.277	3.373	3.398	3.468	3.468	3.400	3.136	35.172
Llevant	493	536	557	557	601	620	620	624	625	621	566	6.420
Migjorn	421	452	490	495	542	557	560	575	579	575	537	5.783
Pla de Mallorca	298	322	346	347	366	371	373	371	374	369	348	3.885
Raiquer	809	870	911	911	962	976	965	973	969	973	907	10.226
Serra de Tramuntana	622	681	739	742	819	852	864	906	950	959	888	9.022
Menorca	680	724	752	758	826	847	853	852	858	864	837	8.851
Eivissa i Formentera	936	1.019	1.105	1.128	1.279	1.332	1.365	1.415	1.454	1.488	1.435	13.956
Total	6.922	7.499	7.950	7.982	8.672	8.928	8.998	9.184	9.277	9.249	8.654	93.315

Aquesta mostra inclou empreses actives i inactives (és a dir, que entren en procés de liquidació en el període que estudiem) i abasta només empreses que declaren un nivell de facturació superior a 200.000 € (en preu corrents) almenys en un dels anys que analitzem.²

A la Taula 1 s'observen dos fets ben coneguts de la geografia econòmica de les Illes Balears que ens trobarem repetidament al llarg de l'estudi: el gran pes de Mallorca en el conjunt de l'economia balear, i, al seu torn, la importància de Palma en l'economia mallorquina.

La Taula 2 compara la mostra d'empreses balears amb què treballem amb les dades del Directori d'empreses (DIRCE) de l'Institut Nacional d'Estadística (INE). Veiem que la nostra mostra conté gairebé totes les empreses balears que tenen més de 10 treballadors assalariats; en canvi, només tenim en compte el 15% de les empreses balears amb menys de 10 treballadors. Per tant, la mostra està esbiaixada i és sobretot il·lustrativa de com són les empreses balears amb una mida mínima (com acabem d'esmentar, les que tenen algun moment del període un volum de facturació superior als 200 mil €).

² El fet de no haver deflactat els preus implica que, a causa de la inflació positiva en el conjunt dels anys considerats, una facturació de 200.000 € el darrer any de la mostra és lleugerament inferior en termes reals a una facturació de 200.000 € el primer any de la mostra. De tota manera, pel fet de considerar un període de temps curt i amb una inflació molt baixa, la mostra d'empreses gairebé no canviaria si n'haguéssim considerat la facturació en termes reals.

Taula 2. Comparació de la mostra amb el Directori d'Empreses de l'INE

Any	Mostra SABI			INE			Percentatge mostra SABI	
	Nombre de empreses	Menys de 10 treballadors	10 treballadors o més	Menys de 10 treballadors	10 treballadors o més	Sense assalariats	Menys de 10 treballadors	10 treballadors o més
2004	6.922	3.613	3.309	38.813	4.691	41.921	9,3%	70,5%
2005	7.499	3.872	3.627	38.001	4.664	44.359	10,2%	77,8%
2006	7.950	4.123	3.827	39.193	4.899	43.935	10,5%	78,1%
2007	7.982	4.122	3.860	40.461	5.015	45.778	10,2%	77,0%
2008	8.672	4.736	3.936	41.003	5.165	47.167	11,6%	76,2%
2009	8.928	5.231	3.697	39.219	4.686	47.921	13,3%	78,9%
2010	8.998	5.405	3.593	37.885	4.042	47.635	14,3%	88,9%
2011	9.184	5.701	3.483	36.053	3.748	47.660	15,8%	92,9%
2012	9.277	5.874	3.403	35.625	3.402	46.345	16,5%	100,0%
2013	9.249	5.908	3.341	36.929	3.280	44.835	16,0%	101,9%
2014	8.654	5.427	3.227	36.587	3.232	44.451	14,8%	99,8%

Podem descriure l'activitat econòmica principal de cada empresa de la mostra fent servir la classificació del CNAE en la versió 2009, de manera similar a com es fa quan s'elaboren les dades de la comptabilitat nacional. La Taula 3 mostra un altre fet ben conegut de l'economia balear: la terciarització evident, amb un gran pes a l'activitat econòmica de les activitats comercials a l'engròs i també al detall i de l'hosta-

leria, que abasten el gruix d'empreses balears. El tercer sector CNAE amb un nombre més gran d'empreses és l'activitat de construcció, també fortament arrelada. Veiem un nombre substancial d'empreses manufactureres, i a tota la resta de sectors el nombre d'empreses és molt inferior. Dos terços del total d'observacions pertanyen a aquests sectors d'activitat econòmica.

Taula 3. Distribució de la mostra d'empreses per sectors d'activitat a nivell de 1 dígit CNAE-2009

CNAE-2009 1 dígit	2004	2005	2006	2007	2008	2009	2010	2011	2012	2013	2014	Total
Agricultura, ramaderia, silvicultura i pesca	80	92	99	97	105	107	109	107	105	107	103	1.111
Indústries extractives	25	27	26	25	25	25	26	25	25	25	26	280
Indústries manufactureres	679	715	752	751	787	803	814	819	814	821	773	8.528
Subministrament d'energia elèctrica, gas, vapor i aire condicionat	7	9	12	14	18	19	37	38	37	19	16	226
Subministrament d'aigua; activitats de sanejament, gestió de residus i descontaminació	48	52	59	59	61	61	63	64	65	66	62	660
Construcció	1.176	1.304	1.381	1.373	1.460	1.490	1.455	1.452	1.458	1.468	1.383	15.400
Comerç a l'engròs i al detall; reparació de vehicles de motor i motocicletes	1.902	2.023	2.116	2.146	2.271	2.329	2.354	2.411	2.448	2.463	2.306	24.769
Transport i emmagatzematge	297	319	333	335	361	373	373	376	373	373	348	3.861
Hostaleria	1.185	1.255	1.348	1.350	1.498	1.557	1.591	1.644	1.690	1.728	1.625	16.471
Informació i comunicacions	115	122	133	132	147	145	151	155	155	151	136	1.542
Activitats financeres i d'assegurances	54	62	70	66	75	76	79	82	82	79	75	800
Activitats immobiliàries	296	352	383	388	428	441	437	442	441	416	379	4.403
Activitats professionals, científiques i tècniques	346	378	400	401	480	500	492	521	523	505	476	5.022
Activitats administratives i serveis auxiliars	338	378	400	403	456	475	483	496	502	488	455	4.874
Administració pública, Defensa i Seguretat Social obligatòria	1	2	2	2	2	4	5	5	4	4	4	35
Educació	49	50	55	57	62	65	62	67	71	67	60	665
Activitats sanitàries i de serveis socials	111	127	135	135	168	175	176	181	182	169	152	1.711
Activitats artístiques, recreatives i d'entreteniment	144	160	171	168	177	185	185	191	190	188	172	1.931
Altres serveis	69	72	75	80	91	98	106	108	112	112	103	1.026
Total	6.922	7.499	7.950	7.982	8.672	8.928	8.998	9.184	9.277	9.249	8.654	93.315

La Taula 4 ens mostra amb més detall, a nivell de dos dígit CNAE, a què es dediquen les empreses dels 4 sectors principals de l'economia balear. Certament, el nombre d'empreses

a la manufactura i la construcció és en tot cas inferior al nombre d'empreses dedicades a les activitats de comerç i hostaleria.

Taula 4. Distribució de la mostra d'empreses dels principals sectors d'activitat a nivell de 2 dígit CNAE-2009

CNAE 2 dígit	2004	2005	2006	2007	2008	2009	2010	2011	2012	2013	2014	Total
Indústries manufactureres	679	715	752	751	787	803	814	819	814	821	773	8.528
Indústries de productes alimentaris	115	118	124	122	132	138	140	141	140	142	132	1.444
Fabricació de productes metàl·lics, excepte maquinària i equips	93	102	110	113	116	116	118	119	114	118	114	1.233
Reparació i instal·lació de maquinària i equips	95	105	120	124	139	145	152	161	164	163	157	1.525
Resta d'activitats	376	390	398	392	400	404	404	398	396	398	370	4.326
Construcció	1.176	1.304	1.381	1.373	1.460	1.490	1.455	1.452	1.458	1.468	1.383	15.400
Construcció d'immobles	700	796	842	817	883	887	846	836	839	838	789	9.073
Construcció d'obres d'enginyeria civil	23	26	28	28	27	28	28	28	26	27	25	294
Activitats especialitzades de la construcció	453	482	511	528	550	575	581	588	593	603	569	6.033
Comerç a l'engròs i al detall; reparació de vehicles de motor i motocicletes	1.902	2.023	2.116	2.146	2.271	2.329	2.354	2.411	2.448	2.463	2.306	24.769
Venda i reparació de vehicles de motor i motocicletes	249	259	279	281	299	303	305	314	313	299	290	3.191
Comerç a l'engròs i intermediaris del comerç, excepte vehicles de motor i motocicletes	833	880	898	909	949	975	977	992	996	1.005	934	10.348
Comerç al detall, excepte el comerç de vehicles de motor i motocicletes	820	884	939	956	1.023	1.051	1.072	1.105	1.139	1.159	1.082	11.230
Hostaleria	1.185	1.255	1.348	1.350	1.498	1.557	1.591	1.644	1.690	1.728	1.625	16.471
Serveis d'allotjament	787	820	853	847	893	908	922	928	934	930	883	9.705
Serveis de menjar i begudes	398	435	495	503	605	649	669	716	756	798	742	6.766

3 Mida, sector i geografia de l'activitat empresarial

Comencem aquesta secció parant atenció a la dimensió de les empreses analitzades a l'inici i final del període d'anàlisi. A la Taula 5 s'orde-

nen les empreses per trams segons el volum d'ingressos.

Taula 5. Distribució de la mostra d'empreses actives per volum d'ingressos (milers de € corrents), 2004 i 2014

Ingressos (milers €)	2004		2014	
	Nombre d'empreses	Pes sobre el total	Nombre d'empreses	Pes sobre el total
200 / 300	1.422	21,2%	1.671	19,6%
300 / 500	1.036	15,4%	1.948	22,8%
500 / 1000	1.546	23,0%	2.007	23,5%
1000 / 2000	1.274	19,0%	1.316	15,4%
2000 / 5000	943	14,0%	1.001	11,7%
5000 / 10000	257	3,8%	305	3,6%
10000 +	236	3,5%	289	3,4%
Total	6.714	100,0%	8.537	100,0%

Observem com aquesta distribució de les empreses segons el volum d'ingressos no ha canviat gaire els darrers 10 anys: hi ha al voltant d'un 7% d'empreses que facturen més de 5 milions d'euros, i la distribució d'empreses és molt uniforme entre 200.000 € i 5 M €.

Si estudiem la distribució de la dimensió empresarial tenint en compte el sector d'activitat

de les empreses, observem el que ens mostra la Taula 6. Veiem molta dispersió en la mida de les empreses a tots els sectors, de manera que hi ha empreses petites, mitjanes i grans a qualsevol sector. Però també hi ha diferències substancials en el nombre d'empreses grans segons sectors d'activitat. Per exemple, hi ha poques empreses amb facturació elevada a les activitats immobiliàries o a les activitats professionals.

Activitat empresarial: sector i localització

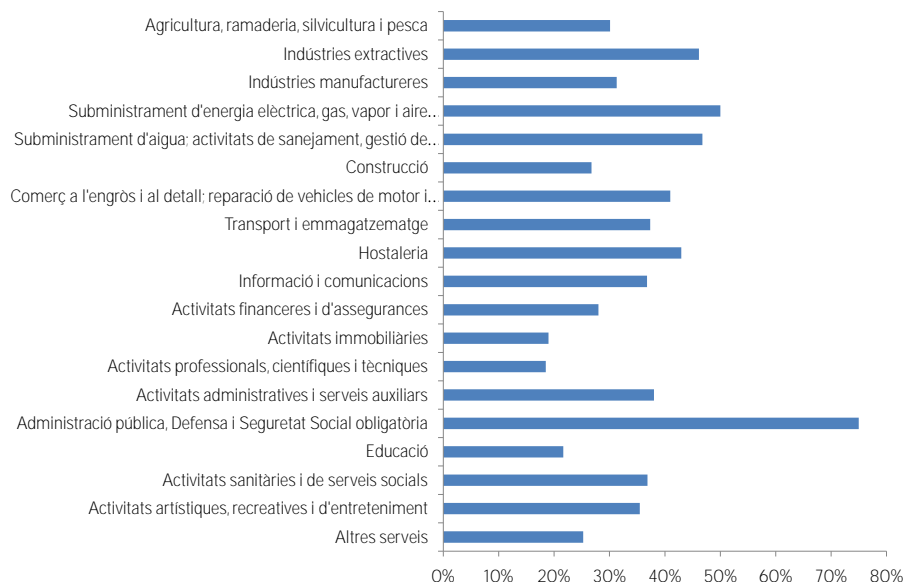
Amb les dades disponibles és possible mesurar l'activitat econòmica d'una determinada empresa a partir de tres magnituds: la facturació o volum d'ingressos de l'empresa, el valor afegit creat per l'empresa i la mida de la seva plantilla de treballadors assalariats. A continuació usarem aquestes mesures per copsar la importància de l'activitat econòmica per sector i per localització.

La Taula 6 ens mostra per sectors d'activitat la proporció d'empreses que hi ha dins cada decil, segons quin és el seu volum d'ingressos. S'observa una important dispersió entre sectors en la mida de les empreses (vegeu també el gràfic 1).

Taula 6. Proporció d'empreses en la mostra per decil de volum d'ingressos desagregada per sectors d'activitat a nivell d'un dígit CNAE. Dades de l'any 2014

CNAE-2009 nivell 1 dígit	1	2	3	4	5	6	7	8	9	10
Agricultura, ramaderia, silvicultura i pesca	16,7%	11,8%	7,8%	14,7%	9,8%	7,8%	6,9%	9,8%	9,8%	4,9%
Indústries extractives	7,7%	15,4%	7,7%	0,0%	3,8%	11,5%	23,1%	19,2%	7,7%	3,8%
Indústries manufactureres	9,1%	8,1%	11,9%	12,1%	11,3%	10,4%	10,3%	10,1%	10,0%	6,8%
Subministrament d'energia elèctrica, gas, vapor i aire condicionat	12,5%	6,3%	6,3%	12,5%	0,0%	12,5%	12,5%	18,8%	6,3%	12,5%
Subministrament d'aigua; activitats de sanejament, gestió de residus i descontaminació	6,5%	11,3%	4,8%	3,2%	6,5%	14,5%	12,9%	9,7%	6,5%	24,2%
Construcció	12,9%	10,8%	11,3%	12,2%	11,6%	10,9%	9,5%	8,7%	7,5%	4,5%
Comerç a l'engròs i al detall; reparació de vehicles de motor i motocicletes	7,6%	8,8%	9,1%	8,5%	9,8%	9,7%	11,0%	11,5%	12,1%	12,0%
Transport i emmagatzematge	10,8%	9,3%	11,4%	8,2%	9,3%	8,2%	9,0%	9,3%	10,8%	13,7%
Hostaleria	7,3%	8,0%	8,4%	8,8%	9,3%	9,2%	11,0%	11,2%	13,5%	13,4%
Informació i comunicacions	13,3%	11,9%	6,7%	5,9%	9,6%	11,9%	12,6%	9,6%	7,4%	11,1%
Activitats financeres i d'assegurances	12,2%	9,5%	9,5%	14,9%	12,2%	8,1%	6,8%	4,1%	2,7%	20,3%
Activitats immobiliàries	19,2%	17,6%	11,4%	12,5%	8,4%	11,1%	5,4%	7,0%	3,8%	3,5%
Activitats professionals, científiques i tècniques	14,7%	14,7%	14,3%	13,2%	11,1%	10,3%	6,6%	5,6%	3,6%	5,8%
Activitats administratives i serveis auxiliars	8,4%	12,2%	9,8%	6,7%	8,2%	10,4%	11,1%	9,8%	9,1%	14,2%
Administració pública, Defensa i Seguretat Social obligatòria	0,0%	0,0%	0,0%	25,0%	0,0%	0,0%	0,0%	0,0%	25,0%	50,0%
Educació	15,0%	8,3%	6,7%	18,3%	6,7%	16,7%	8,3%	5,0%	11,7%	3,3%
Activitats sanitàries i de serveis socials	11,9%	7,9%	11,9%	10,6%	10,6%	6,0%	7,9%	13,2%	10,6%	9,3%
Activitats artístiques, recreatives i d'entreteniment	8,2%	11,7%	6,4%	10,5%	11,1%	9,9%	8,8%	9,9%	9,4%	14,0%
Altres serveis	11,8%	12,7%	11,8%	10,8%	10,8%	14,7%	7,8%	8,8%	4,9%	5,9%
Límit inferior decil volum d'ingressos (Milers d'€)	200	245	303	375	474	609	819	1.180	1.861	3.708

Gràfic 1. Proporció d'empreses en la mostra amb un volum d'ingressos superior a 1 M€ desagregada per sectors d'activitat a nivell d'un dígit CNAE. Dades de l'any 2014



També podem analitzar com són les empreses segons la localització geogràfica. La Taula 7

agrega la facturació de les empreses de la mostra a partir d'unitats regionals.

Taula 7. Percentatge del volum d'ingressos agregats per les empreses enregistrades en les comarques i illes (milers de M€)

Comarca / Illa	2004	2005	2006	2007	2008	2009	2010	2011	2012	2013	2014
Palma	60,5%	56,2%	56,8%	56,2%	56,1%	60,5%	59,8%	58,4%	48,8%	51,6%	52,7%
Llevant	3,4%	3,9%	3,9%	3,9%	4,2%	4,2%	3,9%	3,9%	5,0%	4,9%	4,8%
Migjorn	15,5%	18,0%	17,7%	18,1%	18,2%	15,1%	16,2%	16,1%	19,1%	17,8%	18,1%
Pla de Mallorca	1,5%	1,8%	1,7%	1,7%	1,7%	1,6%	1,5%	1,5%	1,9%	1,9%	1,9%
Raiguer	6,4%	7,1%	7,2%	7,5%	7,2%	6,5%	6,5%	7,2%	8,6%	8,1%	6,5%
Serra de Tramuntana	3,3%	3,5%	3,3%	3,5%	3,4%	3,2%	2,9%	3,1%	4,4%	4,3%	4,1%
Menorca	3,8%	4,0%	3,8%	3,7%	3,4%	3,2%	3,1%	2,9%	3,5%	3,2%	3,2%
Eivissa i Formentera	5,4%	5,5%	5,6%	5,4%	5,8%	5,7%	6,1%	6,8%	8,8%	8,2%	8,7%
Ingressos Milers Milions €	27,61	28,99	32,92	35,15	34,99	32,79	33,61	34,43	27,33	29,47	30,61

Com es pot veure a la Taula 7, les empreses amb seu social a Mallorca concentren el 90% del total de l'activitat econòmica de les Illes Balears. La representativitat elevada de la comarca del Migjorn es deu a la presència de Globàlia. Les empreses de Menorca i Eivissa han mantingut un pes agregat en el conjunt de les Illes Balears al voltant del 10%; però crida l'atenció que les empreses d'Eivissa i Formentera han guanyat pes els darrers 10 anys.

Les empreses amb seu a Palma concentren més de la meitat de l'activitat econòmica, però hi ha indicis que poden haver perdut pes econòmic els darrers anys: del 2004 al 2011 el seu pes va fluctuar entre el 56 i el 61%; mentre que els anys 2012-14 el seu pes gira al voltant del 50% de la facturació total a les Illes Balears. La fallida d'alguna empresa rellevant com Orizonia explica part de les variacions que s'han obser-

vat a Palma.

La Taula 8 mostra, per les dades del darrer any disponible (2014), la distribució de les empreses segons el decil de facturació en què es troben, per les diferents localitzacions balears. A totes les localitzacions s'observa una dispersió considerable en la dimensió mitjana de les empreses, és a dir, a totes les localitzacions trobem empreses petites, grans i mitjanes, i no hi ha diferències substancials en la dispersió de la facturació de les empreses entre les diferents localitzacions. Ara bé, sembla que hi ha determinades localitzacions (Migjorn, Serra de Tramuntana i Menorca) en què hi ha menys empreses amb grans volums de facturació (recordem que la facturació correspon a les vendes de l'empresa a qualsevol banda, no necessàriament a un indret de les Illes Balears).

Taula 8. Proporció d'empreses en la mostra per decil de volum d'ingressos desagregada per comarques. Dades de l'any 2014. Ingressos en milers €

Comarques / Illes	1	2	3	4	5	6	7	8	9	10	Total
Palma	10,3%	9,2%	9,1%	9,3%	9,4%	9,6%	9,8%	11,4%	9,4%	12,4%	100%
Llevant	10,4%	9,7%	9,0%	9,4%	11,0%	11,0%	8,5%	10,4%	11,0%	9,7%	100%
Migjorn	11,3%	11,9%	11,5%	10,9%	9,6%	11,1%	8,7%	7,7%	10,0%	7,2%	100%
Pla de Mallorca	7,8%	8,4%	7,8%	12,4%	6,3%	10,4%	10,7%	12,4%	13,3%	10,7%	100%
Raiguer	9,6%	11,7%	9,5%	9,5%	10,6%	10,3%	9,1%	10,0%	9,7%	10,0%	100%
Serra de Tramuntana	9,3%	9,4%	12,1%	11,5%	11,4%	11,2%	10,9%	7,1%	9,4%	7,8%	100%
Menorca	11,8%	12,9%	14,6%	10,0%	10,5%	7,8%	9,8%	8,1%	8,9%	5,7%	100%
Eivissa i Formentera	9,0%	9,2%	8,6%	10,2%	10,4%	10,3%	11,4%	9,9%	11,3%	9,7%	100%
(Ingressos - Lim. Inferior) Milers €	200	245	303	375	474	609	819	1.180	1.861	3.708	

A continuació, la Taula 9 mostra la dimensió de l'empresa tipus en cada localització. La Taula 9 mostra el valor de la mediana (és a dir, si ordrem de més a menys la facturació de les empreses d'una determinada localització, la taula mostra la facturació que correspon a l'empresa que hi ha just enmig de la llista) en lloc de la mitjana per evitar les distorsions en les dades

que poden provocar unes poques empreses grans. És important també recordar que hem inclòs en la mostra només les empreses amb nivells de facturació per sobre dels 200 mil €; per tant, estem indicant l'empresa "habitual" d'una determinada localització entre les empreses que tenen una mida mínima.

Taula 9. Mediana d'ingressos generats per les empreses registrades en les comarques i illes (milers de €)

Comarca / Illa	2004	2005	2006	2007	2008	2009	2010	2011	2012	2013	2014
Palma	811	818	891	947	828	683	633	612	571	603	661
Llevant	757	731	759	786	749	614	599	586	588	599	624
Migjorn	631	642	681	751	665	541	526	518	523	508	518
Pla de Mallorca	762	839	828	928	839	717	682	630	617	603	747
Raiguer	768	797	849	897	816	654	618	584	524	546	603
Serra de Tramuntana	572	576	574	676	630	517	484	466	475	506	565
Menorca	768	771	813	803	691	596	578	544	492	454	484
Eivissa i Formentera	645	653	676	720	666	555	585	589	585	581	656
Total	729	741	785	829	744	615	595	573	548	559	609

La primera cosa que observem en la Taula 9 és que la mediana d'ingressos s'ha reduït substancialment els darrers 10 anys a gairebé totes les comarques i illes, i en ressaltava la caiguda que s'ha produït a l'illa de Menorca (que passa de 768 a 484 mil € de mediana d'ingressos). Només a dues comarques, la Serra de Tramuntana i Eivissa i Formentera, els ingressos s'han mantingut a nivells similars.

Així mateix, tot i aquesta reducció força general, s'observen diferències substancials en l'evolució de la mediana dels ingressos a les diferents comarques. Mentre Palma i el Pla de Mallorca s'han mantingut sempre, al llarg dels 10 anys, entre les comarques amb més ingressos, les empreses del Raiguer, en certa mesura, i sobretot les de Menorca, han perdut posicions de manera substancial.

Aquestes variacions poden ser degudes a variacions en l'activitat de les empreses o bé a un canvi en la composició sectorial de les activitats en una comarca o illa. En altres paraules, no és indiferent que una comarca tingui tota la seva

activitat exercida per empreses del mateix sector que tenir una estructura productiva del teixit empresarial més dispersa.

Com hem dit a l'inici de la secció, una mesura indicativa de la contribució de les empreses a l'activitat econòmica és el valor afegit que generen. El valor afegit s'hauria de computar com el valor monetari dels ingressos per les vendes menys el cost de les compres. Amb l'estructura de comptes de resultats que proporciona SABI no podem calcular per a totes les empreses i de manera homogènia el cost de les compres. Per això hem aproximat el valor afegit de cada empresa amb la suma del seu EBITDA (beneficis abans de depreciació, amortitzacions, interessos i impostos) i les despeses de personal incorregudes.

El valor afegit brut agregat dels diversos sectors d'activitat, en termes generals, no ha canviat de manera significativa. La variació més important no és sorprenent si recordem els esdeveniments que s'han produït a l'economia espanyola els darrers anys: un dels sectors més rellevants,

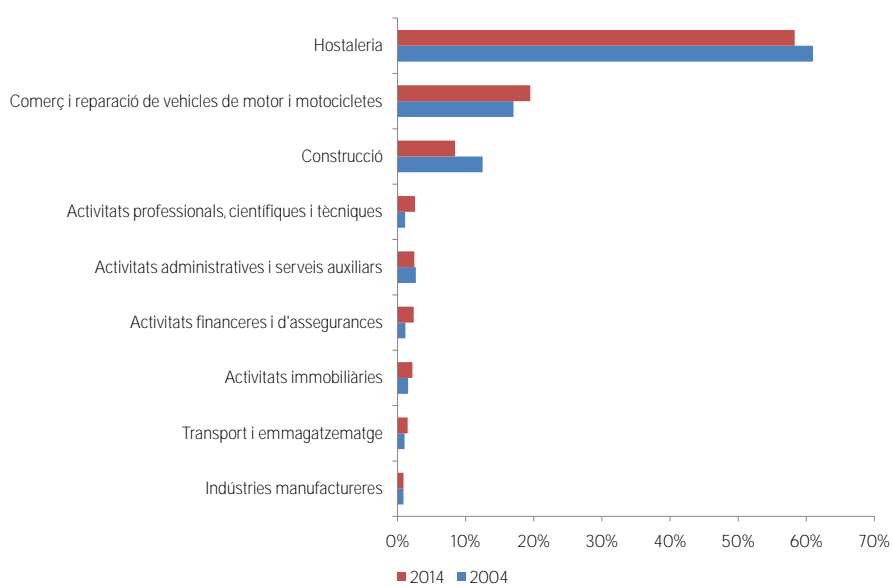
el de la construcció, ha reduït en 4 punts el seu pes sobre el VAB total de l'economia. També val

la pena de ressaltar el poc pes del VAB de la indústria manufacturera sobre el VAB total.

Taula 10. Evolució de la distribució del VAB aportat per les empreses en cada sector i per cada exercici

CNAE-2009 nivell 1 dígit	2004	2005	2006	2007	2008	2009	2010	2011	2012	2013	2014
Agricultura, ramaderia, silvicultura i pesca	0,05%	0,07%	0,07%	0,07%	0,07%	0,11%	0,10%	0,10%	0,11%	0,10%	0,11%
Indústries extractives	0,02%	0,04%	0,04%	0,03%	0,02%	0,02%	0,01%	0,01%	0,01%	0,01%	0,01%
Indústries manufactureres	0,87%	0,93%	0,93%	0,97%	0,98%	1,00%	1,01%	0,96%	0,96%	0,94%	0,87%
Subministrament d'energia elèctrica, gas, vapor i aire condicionat	0,10%	0,12%	0,14%	0,22%	0,28%	0,37%	0,87%	0,81%	0,86%	0,15%	0,25%
Subministrament d'aigua; activitats de sanejament, gestió de residus i descontaminació	0,05%	0,08%	0,09%	0,10%	0,12%	0,12%	0,13%	0,13%	0,14%	0,14%	0,13%
Construcció	12,49%	13,64%	15,93%	13,77%	12,64%	13,22%	10,71%	9,11%	9,54%	8,48%	8,44%
Comerç a l'engròs i al detall; reparació de vehicles de motor i motocicletes	17,02%	20,23%	20,21%	21,82%	20,31%	20,89%	20,14%	19,30%	21,84%	20,76%	19,49%
Transport i emmagatzematge	1,03%	1,35%	1,40%	1,44%	1,56%	1,63%	1,66%	1,44%	1,71%	1,52%	1,48%
Hostaleria	60,97%	54,20%	51,81%	52,63%	52,75%	50,45%	52,68%	55,82%	53,79%	57,24%	58,31%
Informació i comunicacions	0,13%	0,15%	0,17%	0,19%	0,21%	0,23%	0,26%	0,26%	0,20%	0,17%	0,17%
Activitats financeres i d'assegurances	1,15%	1,60%	1,81%	1,62%	1,98%	1,94%	2,05%	2,02%	1,94%	1,75%	2,39%
Activitats immobiliàries	1,55%	2,09%	2,04%	1,52%	2,16%	1,53%	1,50%	1,31%	2,04%	1,92%	2,18%
Activitats professionals, científiques i tècniques	1,11%	1,63%	1,76%	1,76%	2,30%	2,13%	2,12%	2,50%	2,72%	2,56%	2,57%
Activitats administratives i serveis auxiliars	2,69%	2,95%	2,55%	2,68%	3,03%	4,93%	5,37%	4,63%	2,26%	2,66%	2,46%
Administració pública, Defensa i Seguretat Social obligatòria	0,00%	0,00%	0,00%	0,00%	0,00%	0,00%	0,00%	0,00%	0,00%	0,00%	0,00%
Educació	0,05%	0,06%	0,06%	0,07%	0,08%	0,11%	0,10%	0,12%	0,15%	0,12%	0,11%
Activitats sanitàries i de serveis socials	0,42%	0,54%	0,65%	0,73%	1,10%	0,90%	0,88%	1,06%	1,27%	1,05%	0,57%
Activitats artístiques, recreatives i d'entreteniment	0,22%	0,26%	0,28%	0,30%	0,30%	0,31%	0,30%	0,32%	0,35%	0,31%	0,31%
Altres serveis	0,07%	0,07%	0,07%	0,07%	0,09%	0,09%	0,10%	0,10%	0,12%	0,12%	0,14%
Total	100%	100%	100%	100%	100%	100%	100%	100%	100%	100%	100%

Gràfic 2. Comparativa de la distribució del vab aportat per les empreses en els principals sectors



Finalment, sembla interessant fer-se una idea de la mida de les empreses amb seu a les Illes

Balears en termes del nombre de treballadors que tenen en plantilla. Així, la Taula 11 mostra

l'evolució de la mitjana del nombre de treballadors per empresa i sector al llarg dels anys³, i la Taula 12 mostra l'evolució de la mitjana del nombre de treballadors per empresa per comarca o illa al llarg dels anys. En tots dos casos,

tant per sector com per localització, s'observa com en el període de crisi s'ha produït una reducció en la mida de les empreses en terme del nombre de treballadors.

Taula 11. Mitjana del nombre de treballadors per empresa i calculada per sectors d'activitat a nivell de 1 dígit CNAE-2009

CNAE-2009 nivell 1 dígit	2004	2005	2006	2007	2008	2009	2010	2011	2012	2013	2014
Agricultura, ramaderia, silvicultura i pesca	19,8	18	17,7	18,3	16,5	18,4	18,4	16	15	15,5	17,5
Indústries extractives	20,8	17,7	18,1	16,3	15,3	14,5	14,2	13,8	13	11,7	11,4
Indústries manufactureres	16,5	15,6	15,2	15,8	14,4	13	12,4	11,8	11,4	11,4	11,4
Subministrament d'energia elèctrica, gas, vapor i aire condicionat	78,6	71,7	50,8	60,1	44,9	43,4	40,9	37,9	41,2	41,3	50,1
Subministrament d'aigua; activitats de sanejament, gestió de residus i descontaminació	44,8	46,8	50,9	53,9	54,7	54,9	53,9	48,2	48,1	50,1	52,2
Construcció	16,4	16,3	16,8	16,9	14,7	13,5	12,1	10,8	9,7	9,7	10,3
Comerç a l'engròs i al detall; reparació de vehicles de motor i motocicletes	11,6	12,1	12,4	12,9	12,3	11,1	10,7	10,5	10,3	10,1	10,1
Transport i emmagatzematge	23,7	26,3	28,2	32,5	29,7	27,4	26,6	25,7	24,4	24,2	25,8
Hostaleria	60,4	50,7	50,9	49,2	45,4	41,9	38,9	39,4	30	35,7	38,8
Informació i comunicacions	22	24,3	24,2	26,6	26	26,7	24,6	23,7	19	17,1	18,1
Activitats financeres i d'assegurances	526,9	441	516,2	732,2	633	618,6	600,1	648	599,3	637,1	670,5
Activitats immobiliàries	12,7	12,5	11,9	6,6	5,4	4,5	4,9	4,9	4,6	4,5	5,6
Activitats professionals, científiques i tècniques	37,6	44,2	50,6	60	61	54	51,4	41,4	39,9	41,3	43,4
Activitats administratives i serveis auxiliars	61,6	53,5	54,6	55,6	53,9	57,2	53,4	52,5	38,4	41	43,7
Administració pública, Defensa i Seguretat Social obligatòria	2	29,5	40	58,5	59	84	75,8	70,6	46,8	44,3	43,3
Educació	89,2	73,2	51,8	45,6	30,3	23,7	23,3	22,2	20,6	21,8	21,1
Activitats sanitàries i de serveis socials	34,3	29,4	36,6	39,7	36,3	33,9	25,3	26,6	29,3	29,5	22,6
Activitats artístiques, recreatives i d'entreteniment	22,3	21,8	23	22,9	20,2	21,1	17,9	17	16,5	16,3	18,9
Altres serveis	27,4	24,9	24	31,2	27,2	24,7	22,9	15,8	15,1	15,5	25,6
Total	31,4	29,3	30,8	32,9	31	29,2	27,7	27,4	24	25,4	26,9

Taula 12. Mitjana del nombre de treballadors per comarques i illes

Comarques / Illes	2004	2005	2006	2007	2008	2009	2010	2011	2012	2013	2014
Palma	49,6	43,8	46,3	53,6	49,8	47,7	45	45,9	37,4	41,5	44,4
Llevant	27	25,8	27,3	21,6	21	19,7	19,7	19,5	19,7	19,3	21,1
Migjorn	42,7	48,2	51,2	51,2	55,8	50,8	49,3	40,1	38,8	38	40,2
Pla de Mallorca	16	17,6	19,6	17,4	16,1	14,9	14,2	13,3	12,4	13,4	13,6
Raiguer	17,9	17,8	19,1	19,5	18,5	17,6	16	15,7	15,8	15,9	15,5
Serra de Tramuntana	18,4	17,8	16,1	15,7	14,4	12,8	11,5	11,1	11	11,5	12,3
Menorca	13,2	13,5	13,6	13,6	12,3	11,5	10,8	10,7	10,2	9,9	10,2
Eivissa i Formentera	17	15	17,2	15,8	14,7	13,3	13,3	13,5	14,3	13,7	15,6
Total	31,4	29,3	30,8	32,9	31	29,2	27,7	27,4	24	25,4	26,9

Finalment, a partir de les dades de compte de resultats de les empreses i del nombre de treballadors declarats, la Taula 13 ens mostra la

mitjana del cost laboral per treballador en cadascuna de les comarques.

³ Les magnituds anormalment elevades del sector d'activitats financeres i d'assegurances corresponen a les dades d'Iberostar i de la corporació Barceló: les capçaleres de tots dos grups empresarials estan catalogades com a societats d'inversió segons la base de dades.

Taula 13. Mitjana del cost laboral per treballador en milers de € i per cada exercici

Comarques / Illes	2004	2005	2006	2007	2008	2009	2010	2011	2012	2013	2014
Palma	25,1	27,1	28,1	29	30,9	30,7	30,5	32,1	31,3	31,7	32,1
Llevant	21,9	22,6	23,6	24,3	26,3	25,9	27,8	29	28,8	28,8	28,3
Migjorn	23,7	23,9	24,4	25,1	26,6	27	27,5	28,5	28,5	29,9	29,8
Pla de Mallorca	20,6	21,6	23,3	24,1	26,5	26,4	28,4	32,4	29,7	30,2	30,2
Raiguer	24,8	25	25,4	26,6	28,5	27,5	28,8	29,1	28,4	31,5	31,7
Serra de Tramuntana	24,7	24,7	26,4	27,4	28,2	29,1	29,7	30,8	31,2	31,6	32,6
Menorca	22,7	23,5	23,7	23,9	25,6	26,2	27,2	26,9	27,3	28,5	28,9
Eivissa i Formentera	23	24,4	25,1	26,2	27,3	27,7	27,4	29,1	30,3	29,7	30,9
Total	24	25,1	26	26,9	28,5	28,5	29	30,2	30	30,7	31,1

Crida l'atenció que el cost laboral mitjà ha crescut any rere any, sense que es detecti cap efecte de la crisi econòmica que va començar l'any 2009. Així mateix, veiem que hi ha hagut una tendència a que els costos laborals s'assemblin més a totes les comarques. El 2004 hi havia una dispersió entre comarques per damunt del 20%, mentre que el 2014 era al voltant del 15%.

En qualsevol cas, veiem que les comarques amb els costos mitjans laborals més alts i més baixos són les mateixes al llarg dels darrers 10 anys: A Palma, el Raiguer i la Serra de Tramuntana és on s'observen els costos laborals mitjans més alts, i al Llevant i Menorca els més baixos.

Després d'haver analitzat la mostra d'empreses en funció de la seva mida, sector i localització, ara veurem si s'observa cap patró d'especialització sectorial a les diferents comarques o illes.

Per veure la concentració sectorial a cada unitat regional calculem l'índex de Herfindahl corresponent. Així, aquest índex recull, en el nostre cas, la distribució del volum d'ingressos de la

localització (comarca o illa) a nivell d'un dígit de CNAE 2009. Per calcular-lo es computa el percentatge d'ingressos del sector sobre el total d'ingressos de la comarca o illa; seguidament, aquesta proporció s'eleva al quadrat i se sumen els components. Així, valors més alts de l'índex de Herfindahl mostrarien una major especialització sectorial de les activitats de les empreses d'una comarca o illa.

Taula 14. Índex de Herfindahl a nivell de un dígit CNAE sobre el volum d'ingressos generat en cada comarca/Illes (x100) i per cada exercici

Comarques / Illes	2004	2005	2006	2007	2008	2009	2010	2011	2012	2013	2014
Palma	4,64	3,67	3,54	3	3,27	3,71	3,86	4,04	1,87	2,62	2,97
Llevant	1,25	2,19	2,26	2,45	2,51	3,04	2,95	2,62	2,54	2,69	3,42
Migjorn	30,03	30,72	31,35	29,82	32,06	35,88	35,01	36,18	36,36	38,24	39,78
Pla de Mallorca	1,27	1,21	1,16	1,09	1,04	1,12	1,12	1,26	1,31	1,32	1,34
Raiguer	1,83	1,68	1,49	1,47	1,57	1,78	2,12	2,58	2,78	2,38	1,99
Serra de Tramuntana	1,4	1,49	0,78	0,79	0,65	0,61	0,56	0,6	0,78	0,73	0,68
Menorca	0,56	0,54	0,52	0,49	0,44	0,5	0,52	0,54	0,61	0,66	0,65
Eivissa i Formentera	0,73	0,59	0,57	0,43	0,48	0,48	0,51	0,67	0,69	0,66	0,81
Total	4,25	3,94	3,87	3,56	3,81	4,27	4,3	4,5	3,73	4,07	4,3

L'única localització amb un índex de Herfindahl alt és la comarca de Migjorn, degut a la presència del grup Globalia en aquest indret. A la resta de localitzacions veiem que no hi ha sectors amb empreses amb un gran pes relatiu; si de cas, sembla que l'activitat econòmica està més concentrada a Palma i a Llevant.

La Taula 15 mostra l'especialització de cada comarca i illa en funció del valor afegit del sector. És a dir, es calcula per cada comarca la proporció que el valor afegit de cada sector suposa en el valor afegit total de la comarca. Això ens permet veure si hi ha cap patró d'especialització sectorial per comarca o illa i, cas d'haver-n'hi, quina és aquesta especialització.

Taula 15. Proporció del VAB aportat per les empreses en cada comarca/illa. Dades any 2014

CNAE-2009 nivell 1 dígit	Palma	Llevant	Migjorn	Pla de Mallorca	Raiguer	Serra de Tramuntana	Menorca	Eivissa i Formentera
Agricultura, ramaderia, silvicultura i pesca	0,08%	0,16%	0,25%	0,28%	0,17%	0,09%	0,06%	0,01%
Indústries extractives	0,01%	0,02%	0,00%	0,05%	0,00%	0,01%	0,01%	0,01%
Indústries manufactureres	0,61%	0,97%	1,24%	1,10%	2,06%	0,65%	6,63%	0,29%
Subministrament d'energia elèctrica, gas, vapor i aire condicionat	0,49%	0,01%	0,00%	0,00%	0,00%	0,01%	0,00%	0,00%
Subministrament d'aigua; activitats de sanejament, gestió de residus i descontaminació	0,15%	0,11%	0,15%	0,11%	0,08%	0,17%	0,09%	0,06%
Construcció	5,72%	9,82%	14,65%	9,29%	16,43%	9,62%	10,70%	8,24%
Comerç a l'engròs i al detall; reparació de vehicles de motor i motocicletes	16,95%	23,30%	18,45%	19,95%	36,24%	13,11%	49,54%	20,42%
Transport i emmagatzematge	1,46%	0,56%	2,31%	1,54%	2,71%	0,93%	2,31%	1,24%
Hostaleria	58,01%	61,67%	54,63%	66,11%	38,13%	68,24%	26,03%	64,41%
Informació i comunicacions	0,33%	0,03%	0,01%	0,02%	0,03%	0,02%	0,13%	0,02%
Activitats financeres i d'assegurances	4,59%	0,11%	0,12%	0,31%	0,48%	0,19%	0,09%	0,01%
Activitats immobiliàries	3,16%	0,81%	1,46%	0,37%	0,77%	1,36%	1,40%	1,96%
Activitats professionals, científiques i tècniques	2,81%	1,47%	4,85%	0,35%	1,50%	4,35%	0,77%	0,52%
Activitats administratives i serveis auxiliars	4,01%	0,59%	1,39%	0,17%	0,83%	0,95%	0,67%	1,31%
Administració pública, Defensa i Seguretat Social obligatòria	0,00%	0,00%	0,00%	0,01%	0,02%	0,00%	0,00%	0,00%
Educació	0,19%	0,00%	0,03%	0,00%	0,05%	0,02%	0,00%	0,02%
Activitats sanitàries i de serveis socials	1,02%	0,11%	0,09%	0,12%	0,03%	0,07%	1,29%	0,15%
Activitats artístiques, recreatives i d'entreteniment	0,34%	0,19%	0,27%	0,06%	0,33%	0,11%	0,19%	0,69%
Altres serveis	0,08%	0,06%	0,09%	0,14%	0,14%	0,09%	0,09%	0,64%
Total	100%	100%	100%	100%	100%	100%	100%	100%

De les dades de la taula 15 en podem fer les següents observacions:

1. Hi ha 3 sectors que tenen un pes substancial a totes les localitzacions: L'hostaleria, el comerç i la construcció.

2. Hi ha dues comarques en què l'estructura empresarial és substancialment diferent, El Raiguer i Menorca:

2.1. A totes dues comarques l'hostaleria crea força menys del 50% del valor afegit total (al voltant d'un 25% a Menorca i del 35% al Raiguer).

2.2. Aquestes són les úniques localitzacions en què les indústries manufactureres aporten una part apreciable del VAB. A Menorca hi aporta més del 6% i al Raiguer al voltant del 2% (recordem que la comarca del Raiguer inclou els municipis de Marratxí i Inca, entre d'altres).

3. Hi ha un seguit d'activitats que només creen una part apreciable del VAB a Palma: Les activitats financeres i d'assegurances, les activitats immobiliàries i les activitats administratives. Sembla clar que Palma té un paper de capitalitat a les Illes Balears, que fa que en algunes activitats econòmiques les empreses tendixin a localitzar-s'hi.

4. El pes de l'agricultura, ramaderia i pesca, tot i ser en qualsevol cas molt petit, sobresurt a les comarques de Forà Vila de Mallorca, llevat de la Serra de Tramuntana.

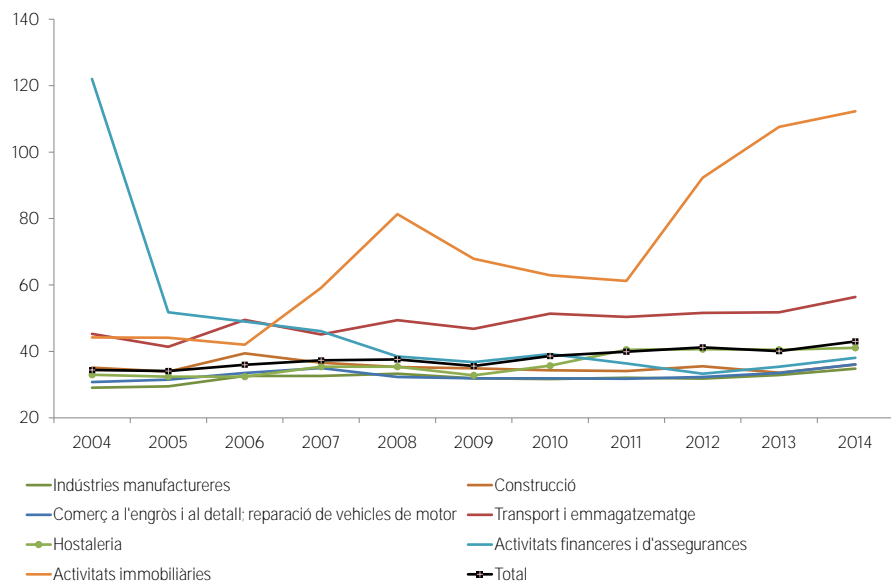
5. A la comarca de Migjorn tenim la distorsió de la mida del grup empresarial Globalia, que està catalogat com a epígraf 7022 del CNAE sota el títol de "Altres activitats de consultoria de gestió empresarial". Igualment a la Serra de Tramuntana hi ha enregistrada a Valldemossa una empresa dedicada a "Activitats de comptabilitat, tenidoria de llibres, auditoria i assessoria fiscal" que consolida el comptes com a capçalera d'un grup de publicitat amb seu a Palma.

Tal i com hem explicat més amunt, un aspecte clau pel desenvolupament de qualsevol regió i pel benestar dels seus habitants és el nivell de productivitat de les seves empreses. Hem esmentat també que les dades regionals de Comptabilitat Nacional mostren com tant el PIB per càpita com la productivitat al conjunt de les Illes Balears han oscil·lat de forma important, minvant en el període d'expansió (2004-2008),

mentre que han tornat a remuntar en el període de recessió. Farem ara una ullada a l'evolució de la productivitat de les empreses de la nostra mostra, a la seva evolució al llarg del temps, i a les diferències de productivitat per sectors.

La nostra principal mesura de productivitat serà el quocient entre el valor afegit aportat per l'empresa dividit pel seu nombre de treballadors.

Gràfic 3. Evolució del VAB per treballador als principals sectors



En la Taula 16 observem l'evolució de la productivitat (VAB per treballador) i veiem que és bàsicament creixent al llarg del temps a tots els sectors d'activitat econòmica. Això contrasta amb els valors de productivitat en termes reals calculada mitjançant dades agregades regionals de la Comptabilitat Nacional, que mostra oscil·lacions significatives. Sí que s'observa una reducció del 2008 al 2009, segurament causada per l'inici de la crisi econòmica, que devia

conduir a una reducció del valor afegit generat per les empreses de forma immediata, mentre que l'ajustament a la baixa del nombre de treballadors empleats es va produir de forma més lenta.

Les nostres dades ens permeten detallar, a més de l'evolució de la productivitat empresarial per sectors⁴ (Taula 16), i per comarca o illa (veure Taula 17).

⁴ Les dades de productivitat anormalment elevades del sector de subministrament d'energia elèctrica correspon a tres empreses de producció d'energia fotovoltaica i eòlica que declaren tenir només un treballador.

Taula 16. Valor afegit per treballador aportat en cada sector d'activitat i per cada exercici

CNAE-2009 nivell 1 dígit	2004	2005	2006	2007	2008	2009	2010	2011	2012	2013	2014
Agricultura, ramaderia, silvicultura i pesca	23,7	24,6	24,8	24,5	24,6	27,6	23,3	25,7	29	27,4	28,3
Indústries extractives	65,8	89,5	103,1	115	89,2	63,7	58,3	57,3	51,6	55,3	68,5
Indústries manufactureres	29,1	29,5	32,6	32,6	33,3	31,9	31,7	32,1	31,8	32,9	34,8
Subministrament d'energia elèctrica, gas, vapor i aire condicionat	342,5	325,1	322,5	466,2	466,2	492,6	548,9	528,8	509,6	231,3	446,9
Subministrament d'aigua; activitats de sanejament, gestió de residus i descontaminació	44,8	50,3	50,8	53,3	59,5	59,9	58,4	82,5	70,6	58,9	61,4
Construcció	35,1	33,9	39,4	36,6	35,3	34,9	34,3	34,1	35,5	33,6	36
Comerç a l'engròs i al detall; reparació de vehicles de motor i motocicletes	30,8	31,5	33,5	35	32,3	31,9	31,9	31,8	32,3	33,5	36,1
Transport i emmagatzematge	45,3	41,4	49,5	45,1	49,4	46,8	51,4	50,4	51,6	51,8	56,4
Hostaleria	33	32,4	32,4	35,4	35,4	32,8	35,7	40,5	40,7	40,5	41,1
Informació i comunicacions	37	29	22	36,7	1	-7,1	39,4	44,1	43,1	37,6	40,9
Activitats financeres i d'assegurances	122	51,8	49	46,1	38,5	36,8	39,2	36,4	33,3	35,4	38,1
Activitats immobiliàries	44,2	44,1	42	59,1	81,3	67,9	62,9	61,2	92,3	107,6	112,3
Activitats professionals, científiques i tècniques	38,9	42,5	38,9	29,5	35,2	30,9	38,8	44,5	43,6	40,7	54,6
Activitats administratives i serveis auxiliars	29	32	32,6	33,4	34,7	34,8	39,2	39,5	32,3	35,1	33,6
Administració pública, Defensa i Seguretat Social obligatòria	36,6	7,9	29,3	21,4	24,3	36,3	31	20,6	32,5	27,4	36,7
Educació	11,6	13,1	22,7	15,8	20,9	25,3	25,6	27,9	28,9	27,7	31,5
Activitats sanitàries i de serveis socials	24,2	26,9	27,6	31,9	30,2	26,1	31,3	35	35,2	34,9	39,2
Activitats artístiques, recreatives i d'entreteniment	35,9	36,9	35,1	38,9	41,7	34,8	38,8	42	43,5	41,6	40,6
Altres serveis	28,4	29,9	33,1	32,5	34,6	34,1	35,1	34,1	35,4	35,1	32,8
Total	34,4	34,1	36	37,3	37,6	35,6	38,6	39,9	41,2	40,1	43

La Taula 17 ens mostra una dispersió considerable en la productivitat de les empreses amb seu en diferents localitzacions. A la taula es mos-

tren els valors mitjans del valor afegit aportat per treballador a les diferents localitzacions, i la seva evolució temporal:

Taula 17. Valor afegit per treballador aportat en cada comarca i per cada exercici

Comarca/Illa	2004	2005	2006	2007	2008	2009	2010	2011	2012	2013	2014
Palma	36,2	36,2	39,9	38,1	39,9	37,2	41,1	40	43,5	40	45
Llevant	29,2	29,4	33,6	36,9	39,1	38,1	42,6	44,7	44,4	42,2	49,1
Migjorn	31,6	32,8	35,9	32,3	32,7	29,8	34	37	36	37,3	37,9
Pla de Mallorca	33,1	35,3	34,4	37,7	38,6	37,3	37,8	41,4	42,3	41,1	45
Raiguer	34,4	33,1	34,1	38,9	38,7	36,8	36,3	39,7	38,2	39,6	40
Serra de Tramuntana	37,6	31	29,6	36,1	31,7	29,5	35,7	38,2	39,9	42,3	42,3
Menorca	33,8	33,2	35,2	35,9	34,9	33,4	33,6	34,4	34,3	34,7	36,2
Eivissa i Formentera	31,7	34,4	33,6	37,9	37,4	36,5	39,1	43,1	42,9	42,5	43,9
Total	34,4	34,1	36	37,3	37,6	35,6	38,6	39,9	41,2	40,1	43

Com ja hem comentat més amunt, si analitzem a nivell d'un dígit els subsectors més representatius de les empreses a les Illes Balears veiem que dos terços del total d'observacions són empreses que es dediquen als sectors de la indústria manufacturera, la construcció, el comerç a

l'engròs i al detall i l'hostaleria. En la Taula 18 mostrem amb més detall l'activitat de les empreses d'aquests sectors, i en descrivim l'activitat a nivell de 2 dígits de CNAE 2009 per l'any 2014, i en veiem la distribució de valor afegit per treballador/a a les diferents comarques i illes.

Taula 18. Valor afegit per treballador en determinades indústries, any 2014, i per als subsectors més importants⁵

CNAE-2009 nivell 1 i 2 dígits	Palma	Llevant	Migjorn	Pla de Mallorca	Raiguer	Serra de Tramuntana	Menorca	Eivissa i Formentera
Indústries manufactureres	43,0	34,7	38,5	32,6	37,3	49,0	34,9	42,2
Indústries de productes alimentaris	36,4	33,5	27,7	30	36,9	32,1	30,8	35,4
Fabricació de productes metàl·lics, excepte maquinària i equips	32,8	26,8	43,8	33,5	35,7	29,8	35,4	38,6
Reparació i instal·lació de maquinària i equips	50,5	54,2	44,7	49,9	40	59,6	42,3	48,7
Construcció	66,8	40,8	47,8	61,6	37,4	65,4	29,2	50,6
Construcció d'immobles	99,3	46,7	54,8	85,7	38,4	84,4	24,5	59,5
Activitats especialitzades de la construcció	37,3	34,3	37,3	32,2	36,4	37,3	35,5	40
Comerç a l'engròs i al detall; reparació de vehicles de motor i motocicletes	41,5	34,9	44,5	42,2	38,5	46,0	35,0	41,9
Venda i reparació de vehicles de motor i motocicletes	42,4	35,9	88,9	33,1	38,1	40,7	35	42,4
Comerç a l'engròs i intermediaris del comerç, excepte vehicles de motor i motocicletes	47,3	36	37,6	51	43,9	62,1	39,6	50
Comerç al detall, excepte el comerç de vehicles de motor i motocicletes	34,5	34	36,4	36,8	31,1	39,4	32,2	35,4
Hostaleria	48,8	57,6	52,9	49,0	43,4	56,1	47,7	54,7
Serveis d'allotjament	58	69,3	75,3	53,8	58,9	75,5	64,5	67,5
Serveis de menjar i begudes	36,9	30	30,1	34	32,1	35,9	31	36,1

A més de la diversitat de productivitats al llarg dels sectors i comarques o illes, creiem que val la pena de ressaltar que Menorca, tot i la seva especialització relativa en indústria manufacturera, hi té una productivitat per sota la resta. Més avall s'analitza amb més detall la relació de la localització amb la productivitat empresarial, controlant per altres factors com mida i antiguitat de l'empresa.

Tot i que l'objectiu d'aquest treball és bàsicament descriptiu, sembla interessant de veure si

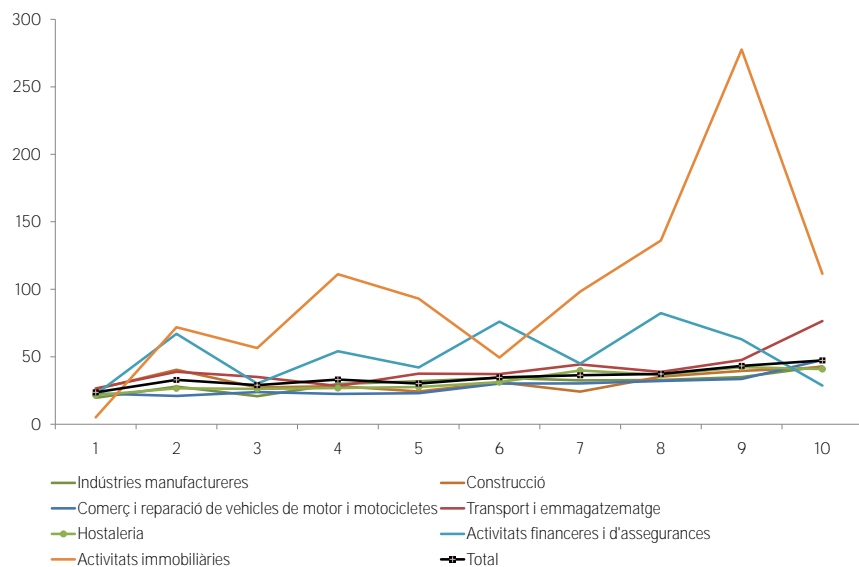
s'observa qualche relació entre la mida de l'empresa i la seva productivitat. Concretament, pel darrer any de què disposem de dades, el 2014, la Taula 19 ens mostra la productivitat empresarial mitjana per cada sector en funció del decil per nivell d'ingressos al qual pertany l'empresa. Observem com, efectivament, a grans trets la productivitat és creixent amb la mida de l'empresa, tot i que la variació en la relació entre sectors ens suggereix la presència d'altres factors explicatius de les diferències de productivitat entre empreses.

⁵ Aquesta taula desagrega a nivell de dos dígits els subsectors més importants de l'economia balear. Les dades a nivell d'un dígit només recullen els valors dels subsectors corresponents mostrats en aquesta taula i no corresponen al nivell agregat total d'un dígit.

Taula 19. Mitjana del valor afegit per treballador en cada sector, any 2014, i per nivells d'ingressos de les empreses

CNAE-2009 nivell 1 dígit	1	2	3	4	5	6	7	8	9	10
Agricultura, ramaderia, silvicultura i pesca	11,2	30,6	22,9	26,9	31,4	21,7	15,7	19,8	31,3	40,8
Indústries extractives	47,2	9,4	64,8		55,5	39,7	28,4	85,6	69,3	86,6
Indústries manufactureres	19,6	27,9	20,8	29,8	31,8	34,4	32,5	32,8	34,9	42,9
Subministrament d'energia elèctrica, gas, vapor i aire condicionat	29,3	27,2	83,0	282,3			798,6	76,1	155,6	469,3
Subministrament d'aigua; activitats de sanejament, gestió de residus i descontaminació	30,5	33,1	29,2	48,0	31,6	54,8	54,1	43,9	80,9	74,7
Construcció	25,9	40,4	27,3	28,2	24,3	31,1	24,2	35,3	39,5	42,2
Comerç a l'engròs i al detall; reparació de vehicles de motor i motocicletes	22,8	21,0	23,9	22,5	23,0	30,2	30,3	32,1	33,6	47,6
Transport i emmagatzematge	26,6	38,9	35,1	28,4	37,6	37,2	44,4	38,8	47,7	76,5
Hostaleria	21,5	26,6	26,2	26,8	27,6	31,2	39,9	36,6	42,3	40,9
Informació i comunicacions	28,5	41,4	25,9	10,3	46,3	33,1	47,4	17,5	34,9	46,1
Activitats financeres i d'assegurances	22,2	67,0	30,2	54,1	42,1	76,0	45,0	82,3	62,9	28,7
Activitats immobiliàries	5,2	71,9	56,5	111,2	93,1	49,5	98,3	136,1	277,6	111,5
Activitats professionals, científiques i tècniques	37,3	35,4	35,6	34,7	37,6	31,3	61,9	43,0	86,3	34,1
Activitats administratives i serveis auxiliars	25,5	27,5	32,2	44,5	30,0	46,9	30,1	30,1	42,9	25,4
Administració pública, Defensa i Seguretat Social obligatòria				20,3					42,1	43,0
Educació	16,8	22,9	11,1	43,0	5,0	31,3	36,7	34,8	46,6	34,7
Activitats sanitàries i de serveis socials	59,1	47,2	60,5	36,6	35,4	115,3	44,5	29,2	36,3	47,4
Activitats artístiques, recreatives i d'entreteniment	34,2	15,1	30,7	17,8	22,9	46,3	19,9	24,6	24,6	72,8
Altres serveis	16,5	17,5	25,0	20,8	31,9	27,0	31,1	28,1	45,7	37,0
Total	23,7	32,9	29,0	33,2	30,2	34,8	36,3	37,3	43,3	47,3

Gràfic 4. VAB per treballador segons els decils dels nivells d'ingressos als principals sectors



Segurament la intensitat de capital de les empreses (és a dir, les necessitats diferents en cada sector en inversions en maquinària, instal·lacions, tecnologia, etc.) pot ser una de les explicacions de les diferències de productivitat observades. Tant a la Taula

20 com a la Taula 21 es pren com a mesura de la intensitat de capital el valor dels actius com a proporció de cada euro de valor afegit generat per les empreses. La Taula 20 destria aquesta informació per sectors, i la Taula 21 ho fa per comarques i illes.

Taula 20. Mitjana de valor de l'actiu per cada € de valor afegit generat cada sector i any

CNAE-2009 nivell 1 dígit	2004	2005	2006	2007	2008	2009	2010	2011	2012	2013	2014
Agricultura, ramaderia, silvicultura i pesca	4,02	4,65	4,95	5,24	5,46	5,18	5,88	5,75	5,32	6,33	5,15
Indústries extractives	3,58	2,95	2,51	2,65	3,26	4,07	5,29	5,56	6,58	5,85	5,29
Indústries manufactureres	2,84	3,32	3,24	3,27	3,46	3,98	3,98	3,88	3,95	3,75	3,61
Subministrament d'energia elèctrica, gas, vapor i aire condicionat	6,06	4,44	7,75	7,19	9,01	8,70	8,85	7,63	7,30	9,62	4,18
Subministrament d'aigua; activitats de sanejament, gestió de residus i descontaminació	3,33	3,95	3,85	3,68	3,85	4,15	4,55	3,83	3,98	3,85	4,22
Construcció	4,48	5,62	5,75	6,10	6,67	7,09	7,25	7,41	7,52	7,30	6,25
Comerç a l'engròs i al detall; reparació de vehicles de motor i motocicletes	3,66	3,86	3,77	3,76	3,85	4,20	4,41	4,48	4,39	4,33	4,24
Transport i emmagatzematge	2,17	2,46	2,39	2,75	2,62	2,72	2,62	2,91	2,78	2,87	2,74
Hostaleria	4,67	5,13	5,05	5,03	5,21	6,17	6,06	5,35	5,62	5,10	4,81
Informació i comunicacions	2,16	2,26	2,17	2,06	2,38	2,70	2,36	2,67	2,88	3,04	2,56
Activitats financeres i d'assegurances	4,81	5,05	6,90	7,14	7,75	7,87	7,46	8,70	9,71	10,10	8,70
Activitats immobiliàries	16,39	15,87	16,39	20,00	18,87	27,78	29,41	29,41	22,73	20,00	16,95
Activitats professionals, científiques i tècniques	3,83	3,86	4,08	5,62	4,95	6,54	6,10	5,88	5,88	6,02	5,41
Activitats administratives i serveis auxiliars	4,27	3,60	3,97	3,76	4,20	4,61	4,74	4,39	5,43	4,03	4,18
Administració pública, Defensa i Seguretat Social obligatòria	15,38	4,24	1,73	2,47	2,81	2,97	2,14	1,98	1,19	2,31	0,94
Educació	1,04	1,11	1,28	1,23	1,20	1,20	1,40	1,27	1,31	1,25	1,12
Activitats sanitàries i de serveis socials	2,00	2,99	2,78	2,61	2,43	2,99	2,53	2,26	2,25	2,21	2,05
Activitats artístiques, recreatives i d'entreteniment	3,10	3,10	3,65	3,61	3,91	4,31	4,35	4,13	4,05	4,13	3,68
Altres serveis	2,77	2,93	2,93	2,31	2,77	3,12	2,96	3,42	3,95	4,10	3,58
Total	3,69	4,07	4,08	4,17	4,33	4,83	4,85	4,76	4,85	4,65	4,39

Taula 21. Mitjana de valor de l'actiu per cada € de valor afegit generat cada comarca i Illa i any

Comarca	2004	2005	2006	2007	2008	2009	2010	2011	2012	2013	2014
Palma	3,85	4,18	4,26	4,39	4,48	5,00	5,03	5,18	5,49	5,05	4,69
Llevant	3,77	3,91	3,64	3,72	3,60	4,20	4,07	3,97	4,02	4,15	4,13
Migjorn	3,27	3,39	3,18	3,32	3,61	4,20	3,82	3,50	3,64	3,53	3,30
Pla de Mallorca	3,72	3,68	3,92	3,95	3,83	4,17	4,24	4,18	4,03	4,12	3,76
Raiguer	3,79	4,44	4,46	4,35	4,65	4,93	5,26	5,26	4,93	4,55	4,42
Serra de Tramuntana	4,65	5,00	5,41	5,29	5,49	6,62	6,76	5,95	5,99	5,49	4,95
Menorca	2,96	3,53	3,34	3,46	3,66	4,00	4,15	4,03	4,07	4,07	4,00
Eivissa i Formentera	3,48	3,95	4,12	4,27	4,57	5,10	5,00	4,74	4,74	4,81	4,46
Total	3,69	4,07	4,08	4,17	4,33	4,83	4,85	4,76	4,85	4,65	4,39

Observem que, efectivament, hi ha diferències substancials en la intensitat de capital dels diferents sectors de l'economia balear, i aquestes diferències es mantenen al llarg de tots els anys de la mostra. En la mesura que les diferents comarques i illes tenen una estructura sectorial diferent, també observarem diferències en la intensitat de capital de les empreses en funció de la seva localització geogràfica. Al llarg dels anys, observem menys intensitat de capital sobretot a Menorca, que ja hem vist anteriorment que presenta una estructura empresarial per sectors força diferent que la resta de l'economia balear. Destaca la mitjana de les empreses

de Palma, que sembla indicar que no es troben entre les més intensives en capital a les Illes Balears. Hem vist anteriorment que Palma presenta una estructura sectorial lleument diferent de les altres comarques, segurament lligat al fet que exerceix un paper de capitalitat econòmica, amb la presència de sectors que no requereixen grans inversions de capital.

Quan s'ha comentat la Taula 17 s'assenyalava que s'observen diferències apreciables en la productivitat de les empreses de diferents illes o comarques. En particular, hem assenyalat que Menorca, amb la seva especialització relativa

en indústria manufacturera, sembla que té una productivitat per sota la resta de comarques. A la Taula 22 es mostren els resultats de fer una regressió per mínims quadrats ordinaris en què s'intenten explicar aquestes diferències de productivitat en funció de diferents possibles factors explicatius, concretament, la mida de l'empresa mesurada mitjançant el total d'actius, l'antiguitat de l'empresa, i la localització en alguna de les unitats regionals considerades. Els coeficients de la regressió mostren els resultats següents:

- En primer lloc, s'observa una correlació positiva entre la mida de l'empresa i el seu valor afegit brut per treballador; és a dir, veiem que les empreses més grans tendeixen a tenir una productivitat més elevada que les empreses més petites.
- En segon lloc, s'observa que les empreses que fa més anys que són actives també tendeixen a tenir una productivitat més elevada.
- Finalment, en tercer lloc, parant atenció al coeficients de les comarques i illes, només de les empreses localitzades a Palma i a la comarca de Llevant es pot afirmar que mostren nivells de productivitat més alts. El resultat dels coeficients de les comarques agafa com a valor de referència el de Menorca i mostra que, un cop controlada la dimensió i l'edat de les empreses, a més del sector i el cicle econòmic (amb variables dummies), la

productivitat de les empreses d'Eivissa i Formentera i de la resta de comarques de Mallorca (a excepció de les de Palma i de Llevant) no són significativament diferents de la de les empreses de Menorca. Així doncs, si agafem dues empreses balears de mida i edat similars, ens trobarem que l'empresa de Palma o de Llevant tendeix a tenir una productivitat més elevada que l'empresa d'una altra comarca o illa.

Per tot això, les diferències de productivitat entre comarques observades a la Taula 17, si deixem de banda Palma i la comarca de Llevant, s'expliquen perquè les empreses d'unes comarques són més grans o tenen més anys que les d'una altra comarca. En particular, la baixa productivitat de Menorca assenyalada a les taules 17 i 19 seria deguda al fet que les seves empreses són més aviat petites. Segurament el fet que l'illa de Menorca sigui força més petita que Mallorca explica aquestes diferències de mida empresarial.⁶

Per una altra banda, és interessant el fet que a Palma i Llevant les empreses mostrin una productivitat major. El cas de Palma segurament s'explica pel factor capitalitat, que fa que empreses dedicades a activitats de més productivitat, tendeixin a instal·lar-s'hi. La productivitat més alta de les empreses de la comarca de Llevant (que inclou Manacor) és un resultat interessant que la nostra anàlisi no explica i que mereixeria un estudi més detallat.

⁶ Quan hem afegit a l'anàlisi de regressió la distribució sectorial de les empreses d'una comarca, ens hem trobat que no és un factor explicatiu de la productivitat de les empreses de la comarca.

Taula 22. Anàlisi de regressió del valor afegit per treballador

Constant	20,858*** (4,117)
Total Actiu	0,154*** (0,010)
Edat Empresa	0,377*** (0,070)
Palma	11,259*** (2,575)
Llevant	18,213*** (3,494)
Migjorn	-1,530 (3,652)
Pla de Mallorca	6,145 (4,077)
Raiguer	4,373 (3,128)
Serra de Tramuntana	4,373 (3,253)
Eivissa i Formentera	3,615 (2,908)
F(37, 76121)	61,29
Adj R-squared	0,0285

*** Significat al 1%. Variables binàries de control de sector i any no mostrades

6 Conclusions

A partir de dades en l'àmbit d'empresa, aquest és un treball que descriu l'activitat de les empreses de les Illes Balears en el període 2004-2014. Així, s'ha pogut observar, entre d'altres aspectes, quina és la mida de les empreses en termes de facturació, com varia el seu valor afegit brut en funció del sector d'activitat i localització empresarial, i l'evolució de la productivitat empresarial al llarg del període.

L'anàlisi duta a terme permet mostrar i analitzar aspectes que no es poden copsar amb la informació que ofereix la Comptabilitat Regional d'Espanya. Les dades en l'àmbit d'empresa que hem fet servir tenen dos avantatges enfront de les anàlisi basades en la Comptabilitat Regional: en primer lloc, es poden analitzar factors d'empresa, i en segon lloc, es disposa d'informació de la població en què té la seu cada empresa, i del sector d'activitat al qual pertany. Això vol dir que es pot fer una anàlisi a un àmbit empresarial i sectorial més fi, així com també analitzar l'activitat i el dinamisme empresarial a escala de les unitats regionals de les Illes Balears. Tot això creiem que aporta interès a l'anàlisi duta a terme.

Els resultats obtinguts ens mostren una heterogeneïtat considerable en la dimensió de les empreses balears que no es pot explicar del tot ni pel sector d'activitat al qual es dedica l'empresa ni per la seva localització geogràfica. Tot i això, sembla que hi ha determinades localitzacions (Migjorn, Serra de Tramuntana, i Menorca) en què hi ha menys empreses amb grans volums de facturació.


També observem en aquesta anàlisi el gran pes de Mallorca en el conjunt de les Balears: les em-

preses amb seu social a Mallorca concentren el 90% del total, amb Palma que representa més del 50%. Al llarg del període de 10 anys analitzats, crida l'atenció que les empreses d'Eivissa i Formentera han guanyat pes.

Pel que fa al valor afegit brut (VAB) agregat per sectors, aquest no ha sofert variacions remarcables. Una excepció en seria el sector de la construcció, on veiem que el seu pes en el VAB total balear s'ha reduït en 4 punts. També val la pena de ressaltar el poc percentatge que suposa el VAB de les empreses de la indústria manufacturera respecte al total, amb l'excepció de Menorca, on el VAB les empreses de la indústria manufacturera sí que té un pes significatiu (un 6%) sobre el total.

Analitzant l'especialització sectorial per comarques o illes, s'ha observat com hi ha tres sectors amb un pes substancial a totes les localitzacions: l'hostaleria, el comerç, i la construcció. Parant atenció a les unitats regionals considerades, observem que n'hi ha dues que tenen una estructura empresarial substancialment diferent, el Raiguer i Menorca. A totes dues regions l'hostaleria crea força menys del 50% del valor afegit total, i són les dues úniques localitzacions en què les indústries manufactureres suposen una part apreciable del VAB total.

Finalment, pel que fa a la productivitat empresarial (mesurada com a VAB per treballador), s'observa com les empreses més grans tendeixen a tenir una productivitat més elevada que les empreses més petites. També s'ha mostrat com les empreses amb més antiguitat tendeixen a tenir una productivitat més elevada. Finalment, s'ha mostrat que les empreses de Palma



i de Llevant, si les comparem amb empreses similars en termes de mida i d'antiguitat d'altres comarques o illes, tendeixen a tenir una productivitat més elevada. És cert, en qualsevol cas, que s'observa una gran dispersió de la productivitat, tant per sectors com per localitzacions, fet que ens suggereix la presència d'altres factors a part de la mida i l'antiguitat de l'empresa que poden afectar la productivitat empresarial.

Les limitacions del treball rauen, en primer lloc, en el fet que l'anàlisi ha estat bàsicament descriptiva. I en segon lloc, aquesta descripció ho

ha estat de les empreses amb seu a les Illes Balears, no de l'activitat de les empreses a les Illes. Les dades a nivell d'empresa ens indiquen on és la seu de l'empresa i ens dona informació de la seva activitat agregada, sense distingir el lloc on aquesta es du a terme. Així mateix, empreses amb la seu fora de les Illes però que hi tenen activitat econòmica no s'han tingut en compte en l'anàlisi. Això, és clar, condiciona els resultats mostrats, però no n'elimina l'interès: conèixer quin ha estat el comportament de les empreses de les Illes Balears al llarg d'aquests anys, incloent tant el període expansiu com l'etapa de crisi.

7 Annex: Comarques

Taula 23. Agrupació de pobles atenent a les diverses comarques i Illes

Palma Llevant	PALMA
	ARTÀ
	CAPDEPERA
	MANACOR
	SANT LLORENÇ DES CARDASSAR
Migjorn	SON SERVERA
	CAMPOS
	FELANITX
	LLUCMAJOR
	SANTANYÍ
Pla de Mallorca	SES SALINES
	ARIANY
	MARIA DE LA SALUT
	LLUBÍ
	SENCELLES
	MONTUÍRI
	ALGAIDA
	SANT JOAN
	SANTA EUGÈNIA
	PORRERES
	SANTA MARGALIDA
	MURO
	VILAFRANCA DE BONANY
	PETRA
	LLORET DE VISTALEGRE
	COSTITX
	SINEU
Raiguer	INCA
	MARRATXÍ
	ALCÚDIA
	BINISALEM
	CAMPANET
	CONSELL
	MANCOR DE LA VALL
	BÚGER
	LLOSETA
	SELVA
	SANTA MARIA DEL CAMÍ
	SA POBLA
	ALARÓ
	Serra de Tramuntana
POLLENÇA	
ANDRATX	
DEIÀ	
SÓLLER	
VALLDEMOSSA	
ESCORCA	
BUNYOLA	
ESTELLENCES	
CALVIÀ	
ESPORLES	
PUIGPUNYENT	
BANYALBUFAR	
Menorca	
	ALAIOR
	ES MIGJORN GRAN
	MAÓ
	FERRERIES
	SANT LLUIS
Eivissa i Formentera	CIUTADELLA DE MENORCA
	ES CASTELL
	SANT JOAN DE LABRITJA
	SANT ANTONI DE PORTMANY
	SANTA EULÀRIA DES RIU
	EIVISSA
Formentera	FORMENTERA
	SANT JOSEP DE SA TALAIA

Índex de gràfics

- ➔ Gràfic 1. Proporció d'empreses en la mostra amb un volum d'ingressos superior a 1 M€ desagregada per sectors d'activitat a nivell d'un dígit CNAE. Dades de l'any 2014
- ➔ Gràfic 2. Comparativa de la distribució del vab aportat per les empreses en els principals sectors
- ➔ Gràfic 3. Evolució del VAB per treballador als principals sectors
- ➔ Gràfic 4. VAB per treballador segons els decils dels nivells d'ingressos als principals sectors

Índex de taules

- ➔ Taula 1. Composició de la mostra d'empreses per comarques/illes i per anys
- ➔ Taula 2. Comparació de la mostra amb el Directori d'Empreses de l'INE
- ➔ Taula 3. Distribució de la mostra d'empreses per sectors d'activitat a nivell de 1 dígit CNAE-2009
- ➔ Taula 4. Distribució de la mostra d'empreses dels principals sectors d'activitat a nivell de 2 dígits CNAE-2009
- ➔ Taula 5. Distribució de la mostra d'empreses actives per volum d'ingressos (milers de € corrents), 2004 i 2014
- ➔ Taula 6. Proporció d'empreses en la mostra per decil de volum d'ingressos desagregada per sectors d'activitat a nivell d'un dígit CNAE. Dades de l'any 2014
- ➔ Taula 7. Percentatge del volum d'ingressos agregats per les empreses enregistrades en les comarques i illes (milers de M€)
- ➔ Taula 8. Proporció d'empreses en la mostra per decil de volum d'ingressos desagregada per comarques. Dades de l'any 2014. Ingressos en milers €
- ➔ Taula 9. Mediana d'ingressos generats per les empreses registrades en les comarques i illes (milers de €)
- ➔ Taula 10. Evolució de la distribució del VAB aportat per les empreses en cada sector i per cada exercici
- ➔ Taula 11. Mitjana del nombre de treballadors per empresa i calculada per sectors d'activitat a nivell de 1 dígit CNAE-2009
- ➔ Taula 12. Mitjana del nombre de treballadors per comarques i illes
- ➔ Taula 13. Mitjana del cost laboral per treballador en milers de € i per cada exercici
- ➔ Taula 14. Índex de Herfindahl a nivell de un dígit CNAE sobre el volum d'ingressos generat en cada comarca/illes (x100) i per cada exercici
- ➔ Taula 15. Proporció del VAB aportat per les empreses en cada comarca/illa. Dades any 2014
- ➔ Taula 16. Valor afegit per treballador aportat en cada sector d'activitat i per cada exercici
- ➔ Taula 17. Valor afegit per treballador aportat en cada comarca i per cada exercici
- ➔ Taula 18. Valor afegit per treballador en determinades indústries, any 2014, i per als subsectors més importants
- ➔ Taula 19. Mitjana del valor afegit per treballador en cada sector, any 2014, i per nivells d'ingressos de les empreses
- ➔ Taula 20. Mitjana de valor de l'actiu per cada € de valor afegit generat cada sector i any
- ➔ Taula 21. Mitjana de valor de l'actiu per cada € de valor afegit generat cada comarca i illa i any
- ➔ Taula 22. Anàlisi de regressió del valor afegit per treballador
- ➔ Taula 23. Agrupació de pobles atenent a les diverses comarques i illes



G CONSELLERIA
O TREBALL, COMERÇ
I INDÚSTRIA
B DIRECCIÓ GENERAL
/ OCUPACIÓ I ECONOMIA